

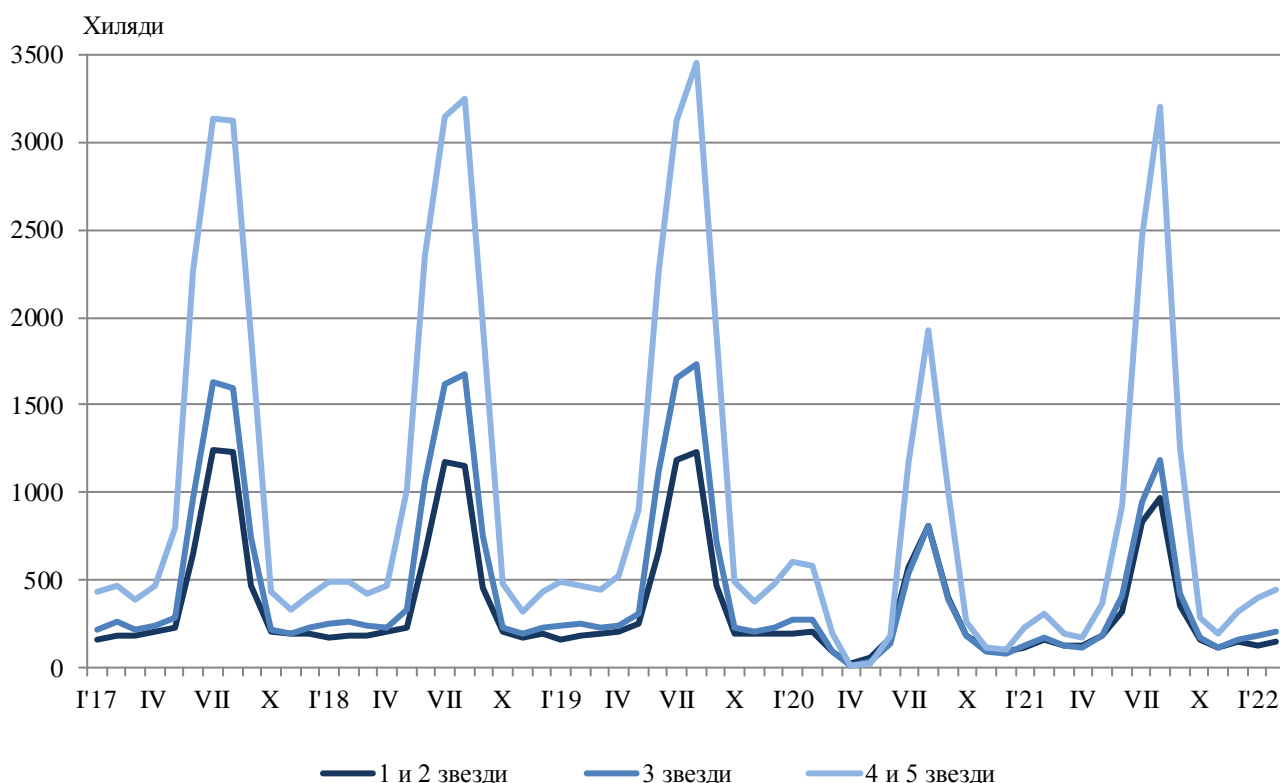
ДЕЙНОСТ НА МЕСТАТА ЗА НАСТАНЯВАНЕ ПРЕЗ ФЕВРУАРИ 2022 ГОДИНА

През февруари 2022 г., по време на продължаващата епидемична обстановка, в страната са функционирали 1 675 обекта с над 10 легла - хотели, мотели, къмпинги, хижи и други места за краткосрочно настаняване (табл. 1 от приложението). Броят на стаите в тях е 49.9 хил., а на леглата - 101.2 хиляди. В сравнение с февруари 2021 г. общият брой на местата за настаняване, функционирали през периода, се увеличава с 0.5%, а броят на леглата в тях - с 3.5%.

Общият брой на нощувките във всички места за настаняване, регистрирани през февруари 2022 г., е 793.9 хил., или с 26.5% повече в сравнение със същия месец на предходната година. Българските граждани са реализирали 503.0 хил. нощувки, а чуждите - 290.9 хиляди.

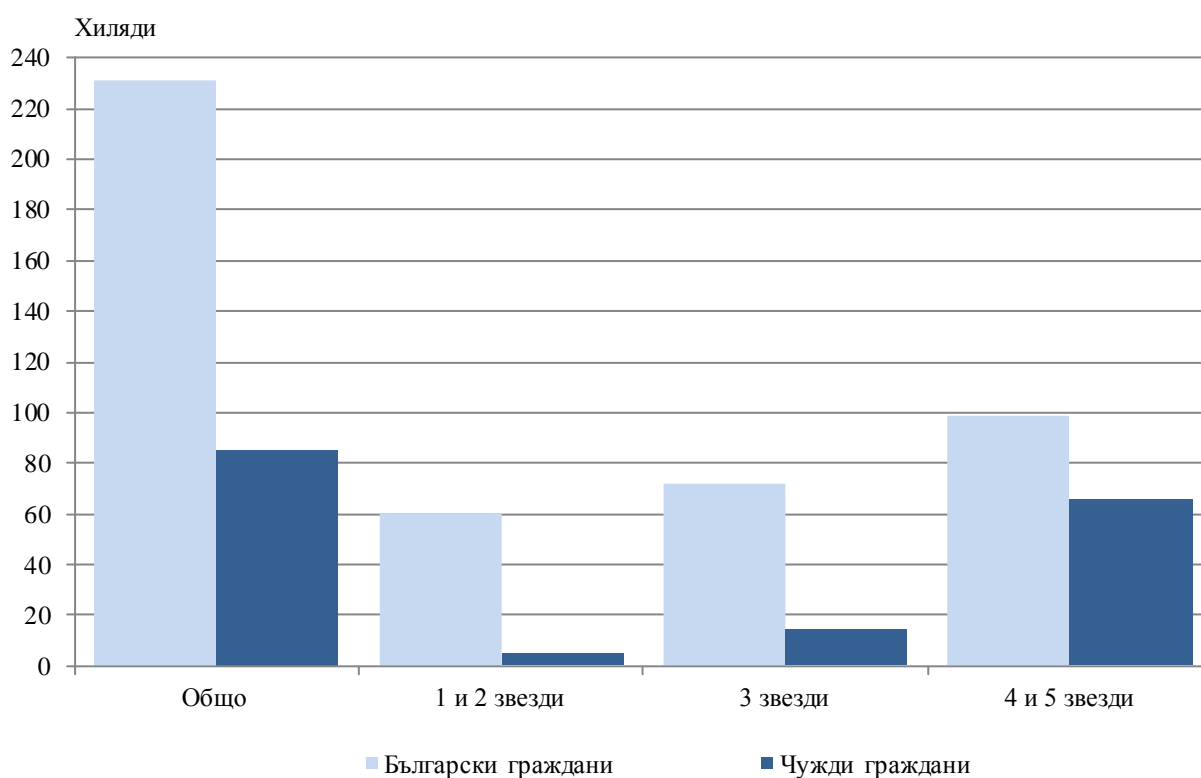
През февруари 2022 г. в хотелите с 4 и 5 звезди са реализирани 78.3% от общия брой нощувки на чужди граждани и 42.9% - на българи. В местата за настаняване с 3 звезди са осъществени 17.0% от нощувките на чужди граждани и 31.2% - на българи, докато в останалите места за настаняване (с 1 и 2 звезди) те са съответно 4.7 и 25.9%.

Фиг. 1. Реализирани нощувки по категории на местата за настаняване и месеци



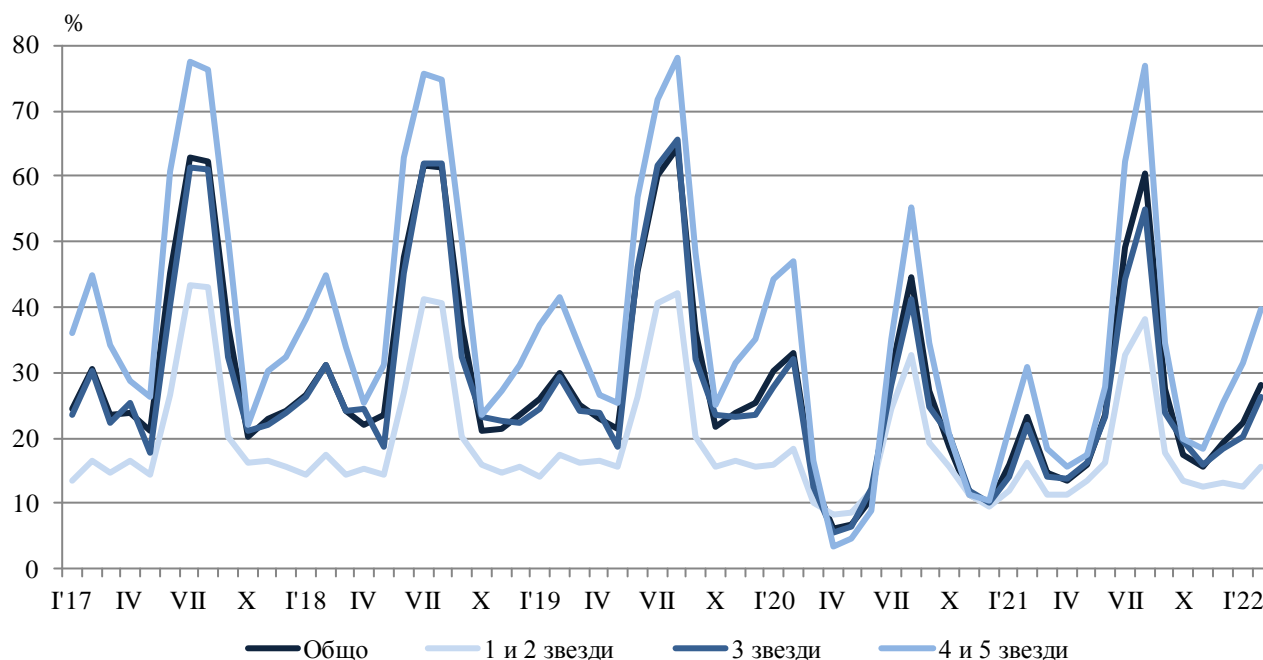
Броят на пренощуващите лица в местата за настаняване през февруари 2022 г. се увеличава с 15.9% в сравнение със същия месец на 2021 г. и достига 316.2 хиляди. Българските граждани, ношували в местата за настаняване през февруари 2022 г., са 231.2 хил. и са реализирали средно по 2.2 нощувки. Чуждите граждани са 85.0 хил. и са реализирали средно по 3.4 нощувки, като 76.9% от тях са ношували в хотели с 4 и 5 звезди.

Фиг. 2. Пренощуващи лица по категории на местата за настаняване през февруари 2022 година



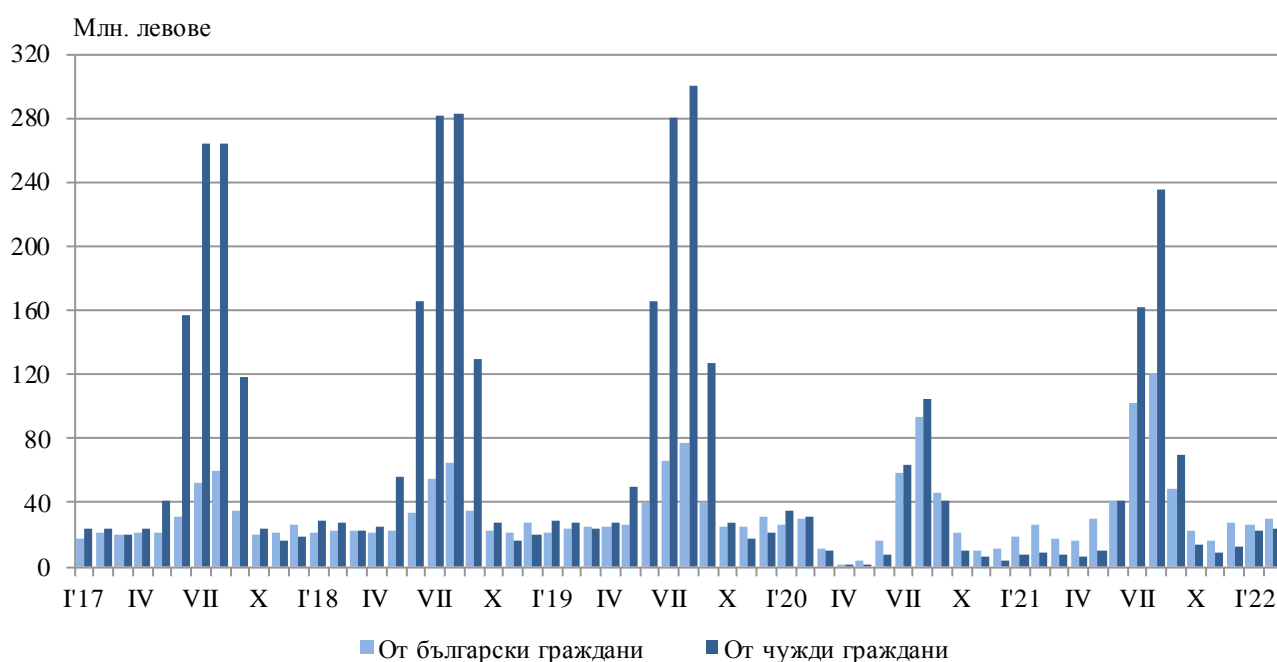
Общата заетост на леглата в местата за настаняване през февруари 2022 г. е 28.2%, като се увеличава с 5.1 процентни пункта в сравнение с февруари 2021 година. Най-висока е заетостта на леглата в местата за настаняване с 4 и 5 звезди - 39.7%, следват местата за настаняване с 3 звезди - 26.4%, и с 1 и 2 звезди - 15.7%.

Фиг. 3. Заетост на леглата по категории на местата за настаняване и месеци



Приходите от нощувки през февруари 2022 г. достигат 54.1 млн. лв., като се увеличават с 53.7% в сравнение със същия месец на предходната година. Приходите от български граждани са 30.0 млн. лв., а от чужди граждани - 24.1 млн. лева.

Фиг. 4. Приходи от нощувки в местата за настаняване по месеци





Методологични бележки

От 2012 г. статистическото изследване на **дейността на местата за настаняване** се провежда месечно в съответствие с Регламент № 692/2011 на Европейския парламент и на Съвета относно европейската статистика на туризма и Регламент № 1051/2011 на Европейската комисия за прилагане на Регламент № 692/2011 на Европейския парламент и на Съвета относно европейската статистика на туризма по отношение на структурата на отчетите за качеството и предаването на данните.

В наблюдението се включват категоризираните хотели, къмпинги и други места за краткосрочно настаняване с над 10 легла, функционирали през съответния отчетен период.

В показателя **други места за краткосрочно настаняване** са обхванати вилни и туристически селища, хостели, къщи за гости, бунгала, почивни домове, хижи, частни квартири и апартаменти и други места за краткосрочно настаняване.

Легладенонощия в експлоатация е максималният капацитет на разкритите легла за всеки ден от отчетния месец.

В **приходите от нощувки** в местата за настаняване са включени сумите, заплатени от гостите, без стойността на допълнителните услуги.

Приложение

Таблица 1

Дейност на местата за настаняване през февруари 2022 година¹

Области	Места за настаняване - бр.	Легла - бр.	Легладе-ноноция - бр.	Реализирани нощувки - бр.		Пренощували лица - бр.		Приходи от нощувки - хил. лв.	
				общо	в т.ч. от чужденци	общо	в т.ч. чужденци	общо	в т.ч. от чужденци
Общо за страната	1675	101247	2813096	793918	290930	316224	85048	54160	24138
Благоевград	156	13266	368083	158426	94709	51234	23541	12443	8075
Бургас	64	4549	125546	23027	3865	10996	1802	1511	304
Варна	109	7943	221956	30553	11637	14003	3699	1711	688
Велико Търново	78	3458	96824	14226	2879	7616	1120	678	163
Видин	23	745	20860	2075	166	1373	121	104	9
Враца	26	996	27888	5161	720	2159	213	200	58
Габрово	42	2194	61432	8400	596	4221	223	362	32
Добрич	30	2000	56000	9728	764	4741	345	672	54
Кърджали	40	1384	38751	4243	759	2700	487	222	41
Кюстендил	51	2074	57455	11402	750	6661	330	567	39
Ловеч	51	2992	80156	16742	1141	7401	247	971	69
Монтана	14	797	22316	4338	251	1971	112	189	11
Пазарджик	47	3826	103139	41988	1359	18765	374	2978	95
Перник	7	303	8484	1183	116	659	72	48	8
Плевен	19	1123	31444	4874	1182	2573	486	232	80
Пловдив	191	10240	282378	70457	12144	35350	4020	4014	891
Разград	13	499	13972	2821	764	1234	219	130	41
Русе	52	2057	57428	7624	1561	4694	923	383	101
Силистра	20	681	18398	1990	221	1085	95	81	11
Сливен	41	1681	46956	3983	773	2274	226	208	60
Смолян	220	10528	294356	113570	20777	35261	4103	6835	1431
София	93	7665	213874	121033	72198	33917	15117	9893	6634
София (столица)	107	11838	331464	92664	54316	46261	24647	7177	4822
Стара Загора	60	4582	126808	26495	2482	11161	585	1678	129
Търговище	12	491	13748	2735	645	1298	165	130	33
Хасково	29	1358	38024	8001	3305	3534	1466	456	217
Шумен	61	1301	36428	3495	549	2023	215	158	22
Ямбол	19	676	18928	2684	301	1059	95	129	20

¹ Функционирали през съответния период.