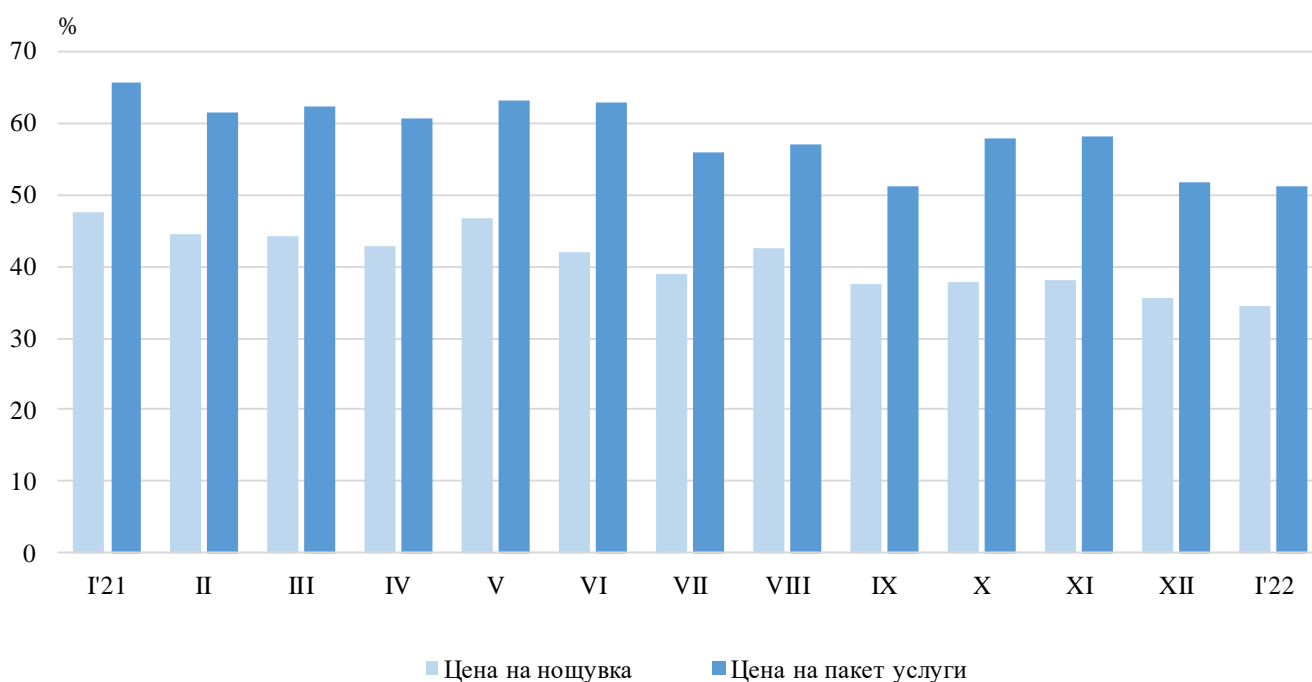


ДЕЙНОСТ И СЪСТОЯНИЕ НА МЕСТАТА ЗА НАСТАНЯВАНЕ¹ ПРИ УСЛОВИЯТА НА ЕПИДЕМИЧНА ОБСТАНОВКА ПРЕЗ ЯНУАРИ 2022 ГОДИНА

Националният статистически институт провежда ежемесечно кратко анкетно проучване сред управителите на местата за настаняване с цел събиране на точна и навременна информация за състоянието и развитието на техния бизнес по време на епидемичната обстановка в страната.

През януари 2022 г. 51.1% от анкетиранияте са предложили на своите клиенти алтернативен период за използване на направените резервации, 51.2% са имали намерение да намалят цената на пакет услуги, а 34.0% - на нощувката.

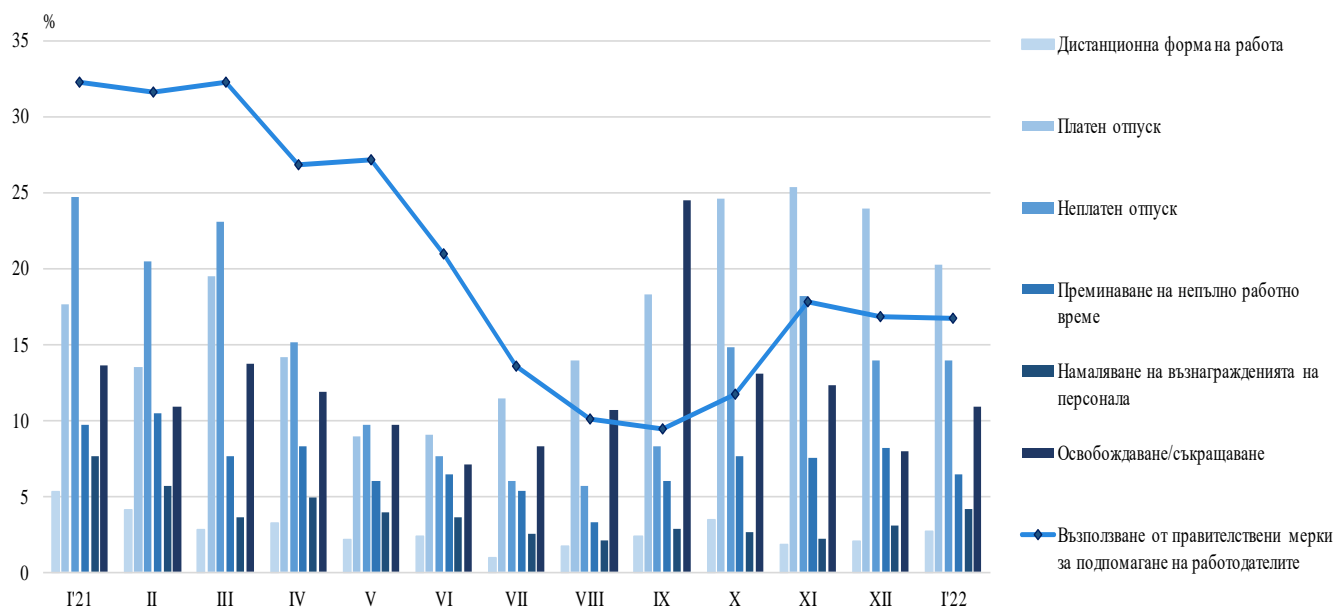
Фиг. 1. Намаляване на цената на нощувка или на пакет услуги по месеци



По отношение на наетия персонал 20.3% от ръководителите са предприели като мярка „платен отпуск“, 14.0% - „неплатен отпуск“, а 10.9% - „освобождаване/съкращаване“. От „преминаване на непълно работно време“ са се възползвали 6.5% от мениджърите, 4.2% са предприели мярката „намаляване на възнагражденията на персонала“, а 2.7% - „дистанционна форма на работа“. Същевременно 16.7% от местата за настаняване са се възползвали от правителствените мерки за подпомагане на работодателите (фиг. 2).

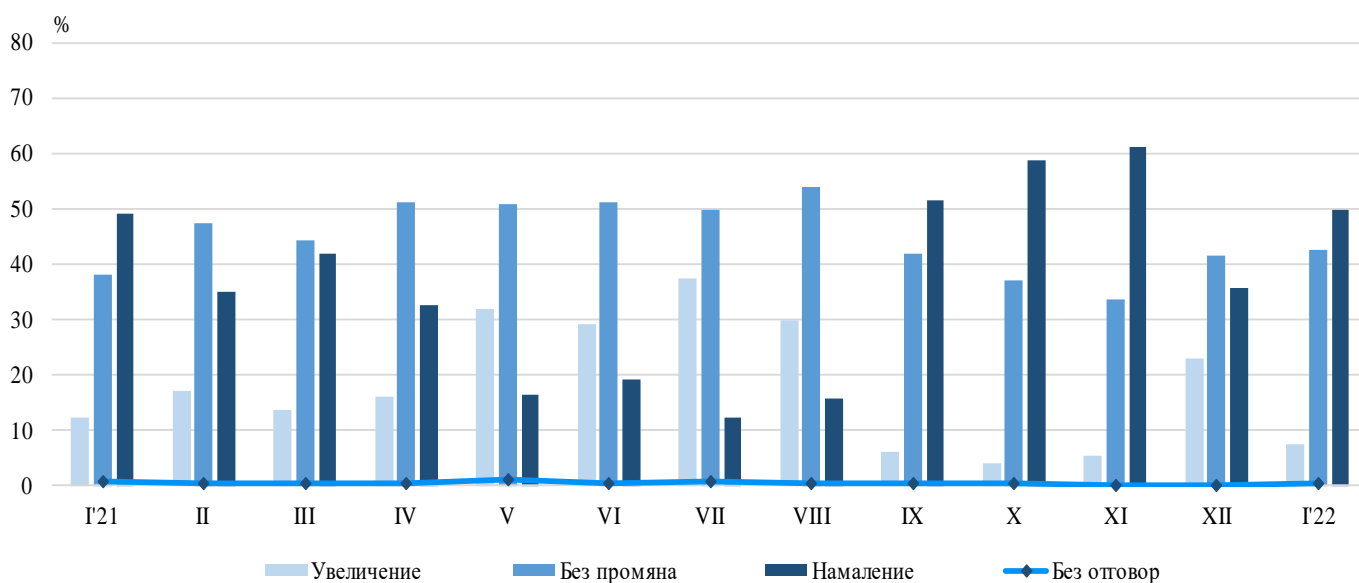
¹ Функционирали през януари 2022 година.

Фиг. 2. Предприети действия спрямо наличния персонал по месеци



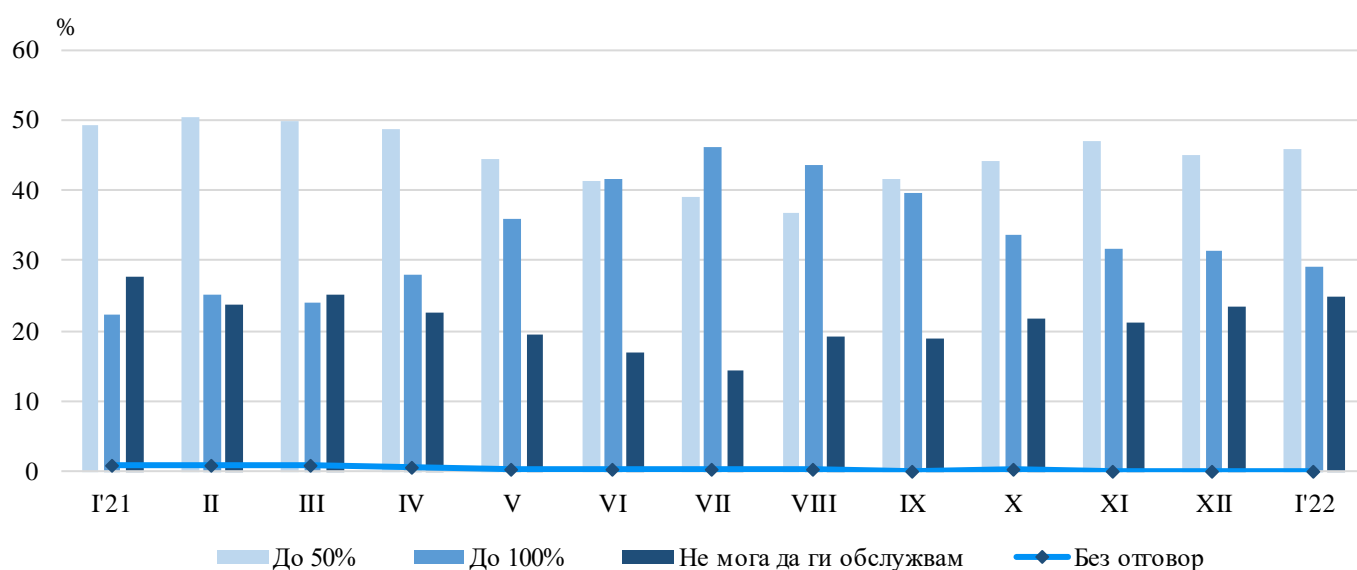
Намаление в приходите от дейността си през януари 2022 г. спрямо предходния месец са отчетели 49.7% от анкетираните управители, при 42.4% няма промяна, а 7.5% регистрират увеличение.

Фиг. 3. Промяна в приходите от дейността в резултат на обявеното извънредно положение и последвалата епидемична обстановка по месеци



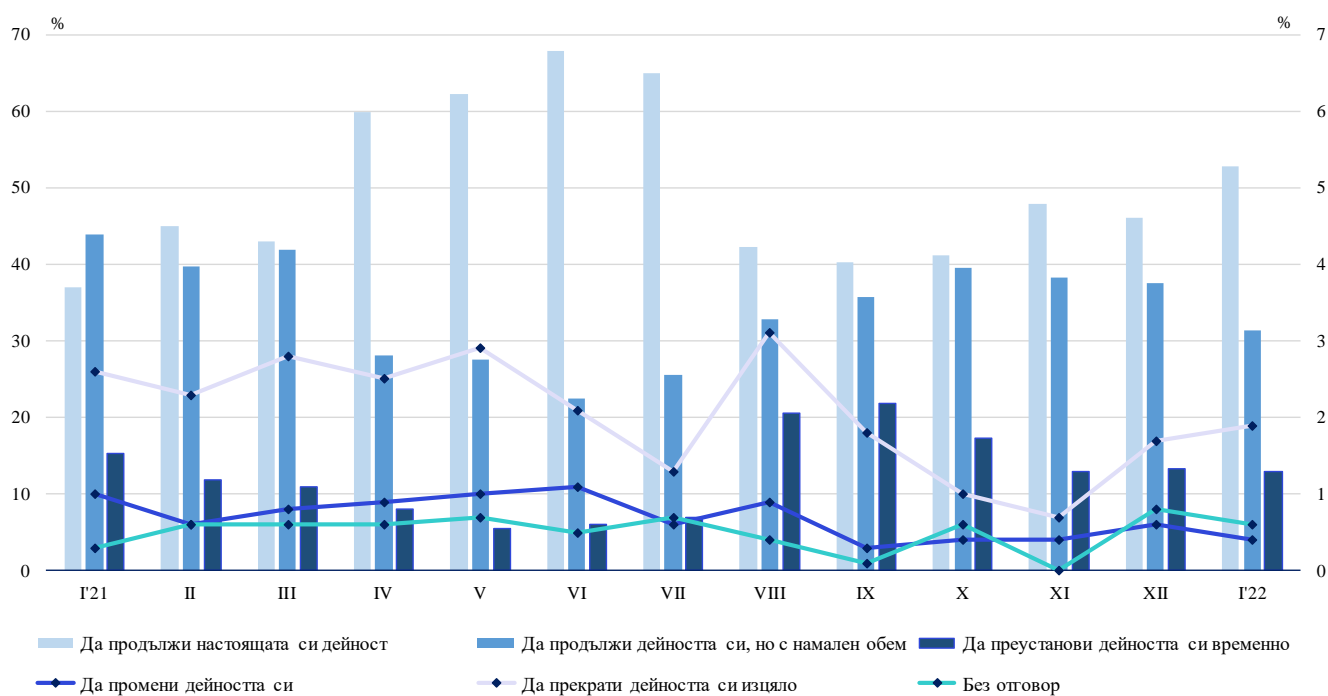
За следващия месец 45.9% от мениджърите прогнозираят, че ще могат да обслужват „До 50%“ от разходите за дейността със собствени средства, 29.2% - че ще успеят „До 100%“, а 24.9% от анкетираните посочват, че няма да могат да се справят сами.

Фиг. 4. Възможност за обслужване на разходите за дейността със собствени средства в краткосрочен план (един месец) по месеци



По отношение на бъдещата си активност в краткосрочен план 52.8% от ръководителите смятат да продължат да работят, 31.3% - да продължат с настоящата си дейност, макар и с намален обем, 13.0% предвиждат временно да преустановят дейността си, а 1.9% прогнозираят да я прекратят (фиг. 5).

Фиг. 5. Очаквания за бъдещето на мястото за настаняване в краткосрочен план (един месец) по месеци





Методологични бележки

В периода от 4 до 24 февруари Националният статистически институт проведе кратко бизнес изследване „Места за настаняване“. Целта на изследването е да предостави на обществото информация за ефекта на извънредното положение и последвалата епидемична обстановка, свързани с COVID-19, върху най-засегнатите сектори на икономиката в страната.

В анкетното изследване „Места за настаняване“ са включени 1 702 категоризирани хотела, къмпинги и други места за краткосрочно настаняване (вилни и туристически селища, хостели, къщи за гости, бунгала, почивни домове, хижи, частни квартири и апартаменти и други места за краткосрочно настаняване) с над 10 легла, които са функционирали през януари 2022 година. Участието в изследването е доброволно.