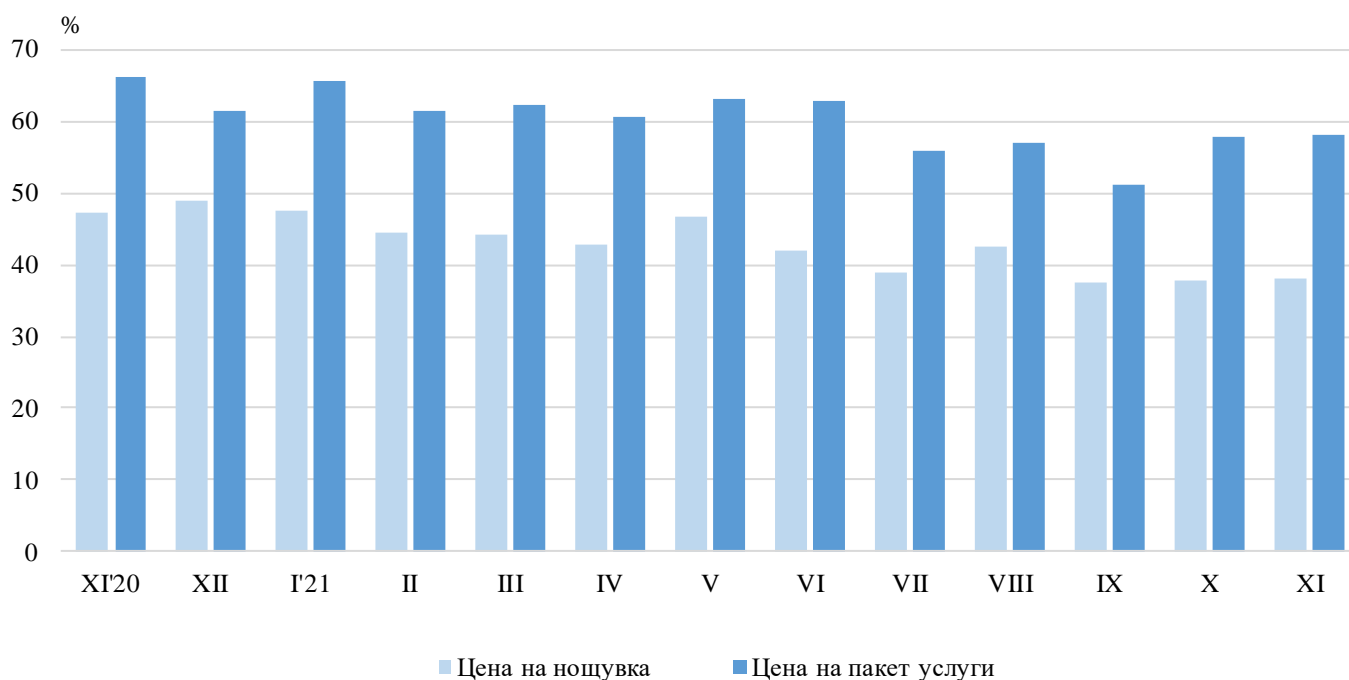


## ДЕЙНОСТ И СЪСТОЯНИЕ НА МЕСТАТА ЗА НАСТАНЯВАНЕ<sup>1</sup> ПРИ УСЛОВИЯТА НА ЕПИДЕМИЧНА ОБСТАНОВКА ПРЕЗ НОЕМВРИ 2021 ГОДИНА

Националният статистически институт провежда ежемесечно кратко анкетно проучване сред управителите на местата за настаняване с цел събиране на точна и навременна информация за състоянието и развитието на техния бизнес по време на епидемичната обстановка в страната.

През ноември 53.9% от анкетираните са предложили на своите клиенти алтернативен период за използване на направените резервации, 58.0% са имали намерение да намалят цената на пакет услуги, а 38.1% - на нощувката.

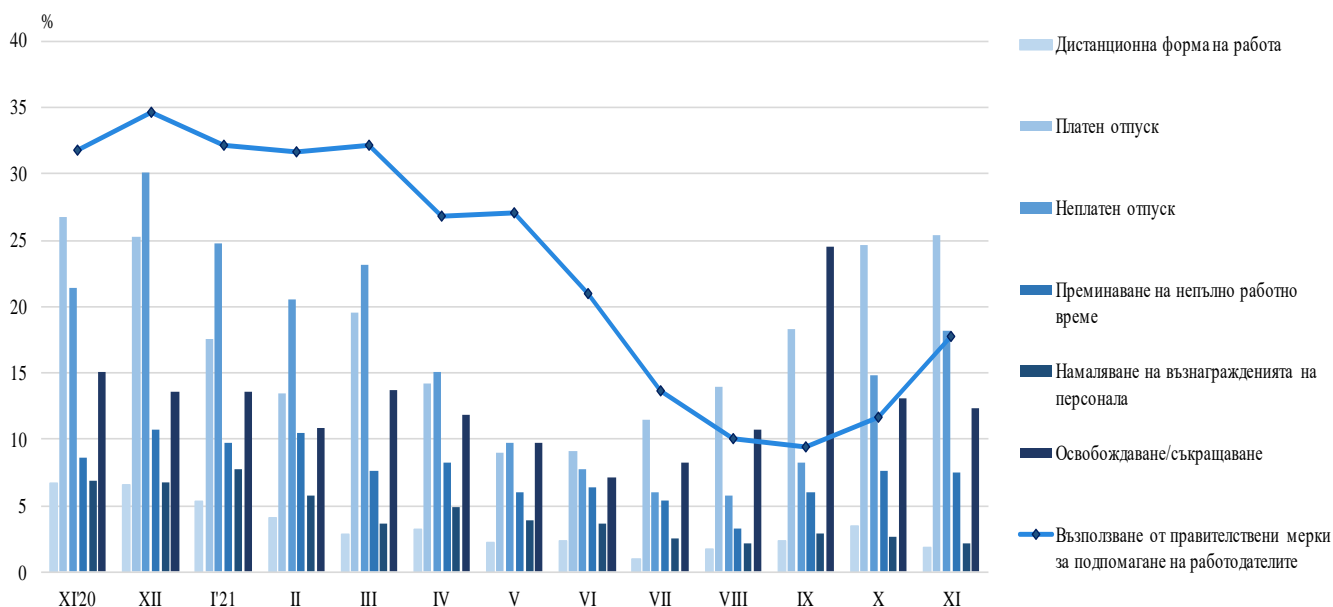
**Фиг. 1. Намаляване на цената на нощувка или на пакет услуги по месеци**



По отношение на наетия персонал 25.4% от ръководителите са предприели като мярка „платен отпуск“, 18.2% - „неплатен отпуск“, а 12.3% - „освобождаване/съкращаване“. От „преминаване на непълно работно време“ са се възползвали 7.5% от мениджърите, 2.2% са предприели мярката „намаляване на възнагражденията на персонала“, а 1.8% - „дистанционна форма на работа“. Същевременно 17.8% от местата за настаняване са се възползвали от правителствените мерки за подпомагане на работодателите (фиг. 2).

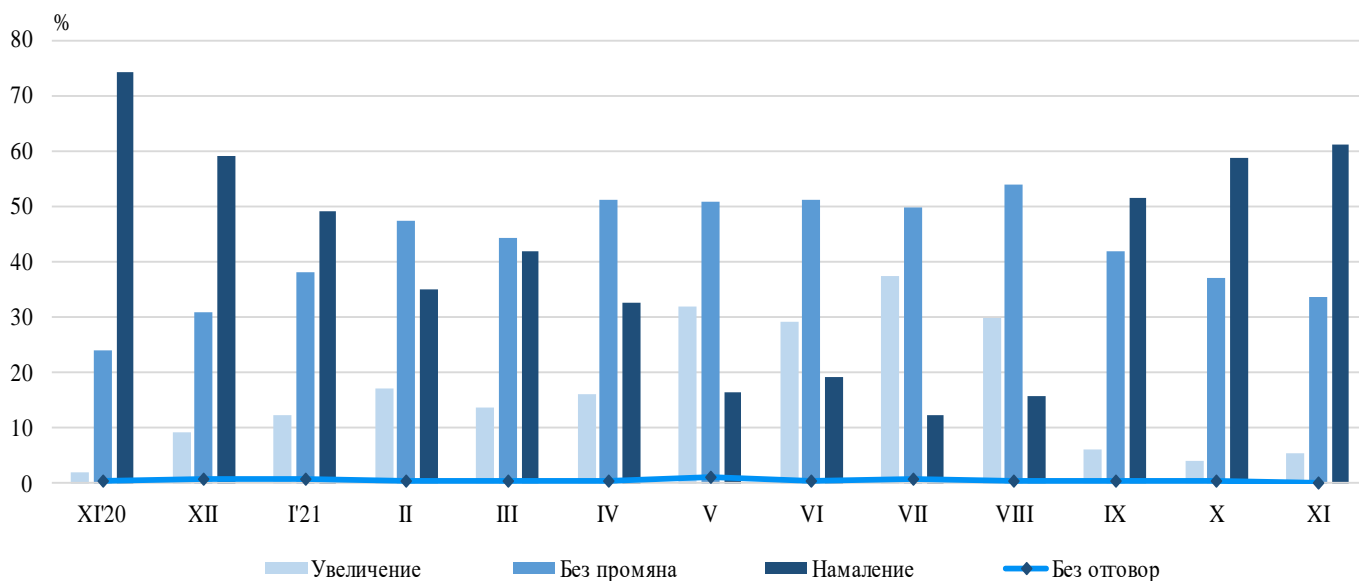
<sup>1</sup> Функционирали през ноември 2021 година.

Фиг. 2. Предприети действия спрямо наличния персонал по месеци



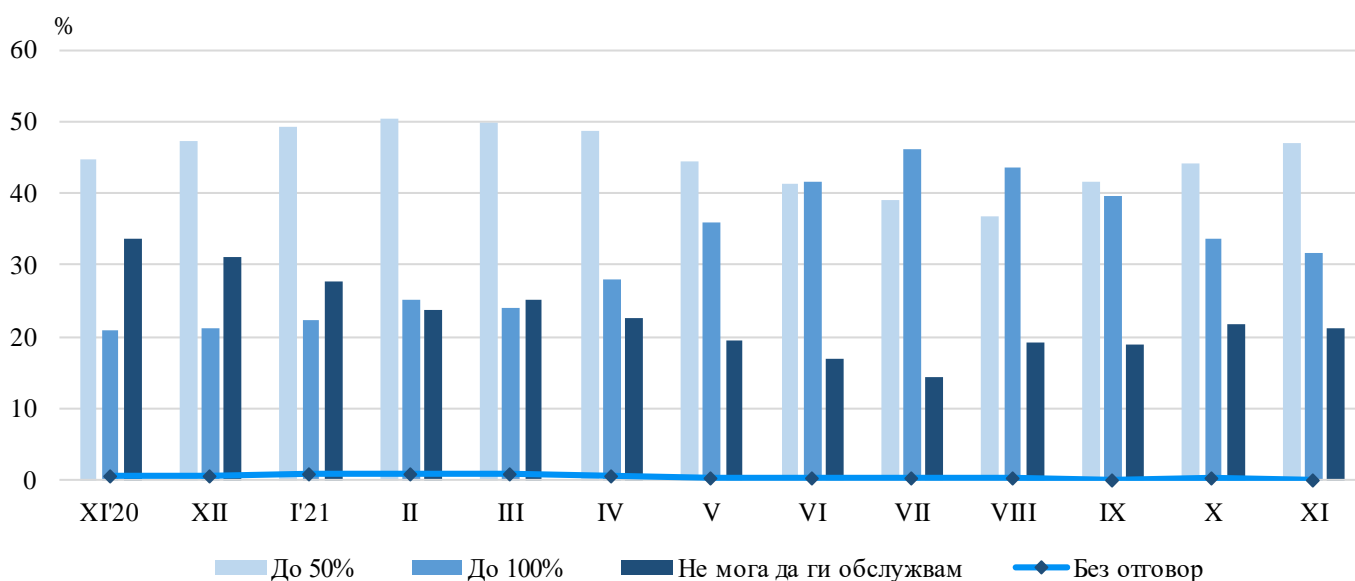
Намаление в приходите от дейността си през ноември спрямо предходния месец са отчетели 61.0% от анкетираните управители, докато при 33.5% няма промяна.

Фиг. 3. Промяна в приходите от дейността в резултат на обявеното извънредно положение и последвалата епидемична обстановка по месеци



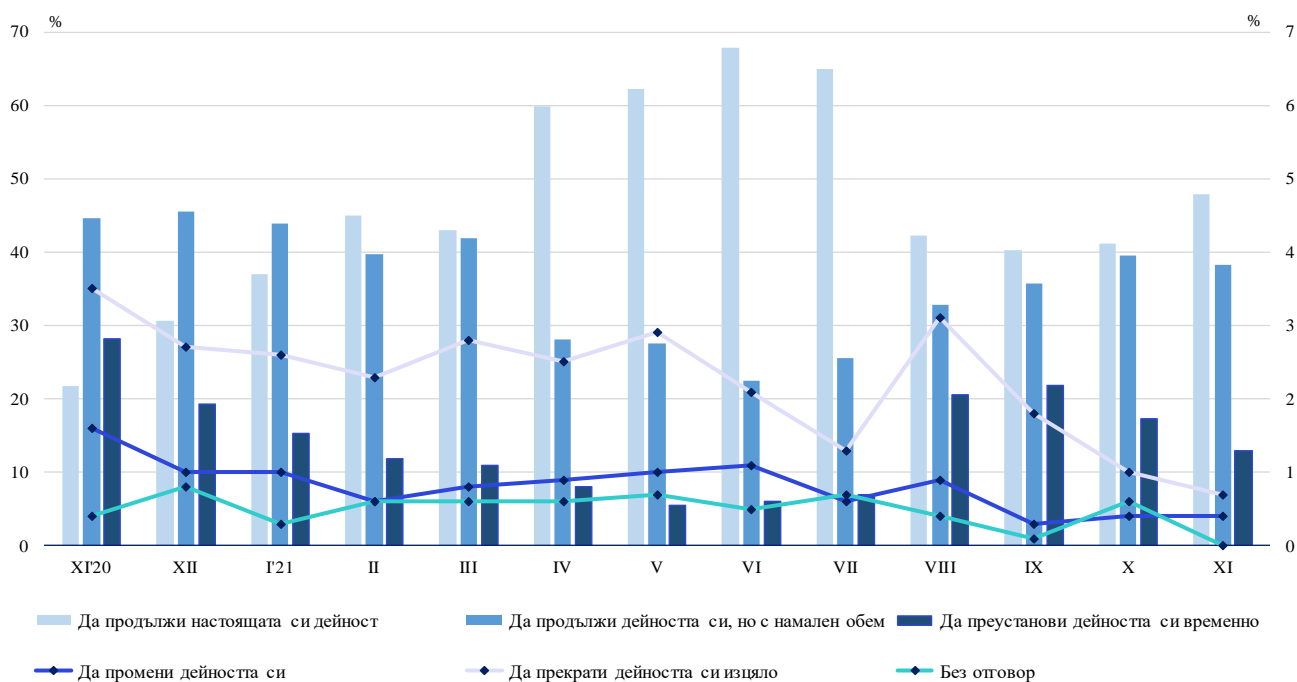
През следващия един месец 47.1% от мениджърите прогнозираят, че ще могат да обслужат „До 50%“ от разходите за дейността със собствени средства, 31.6% - че ще успеят „До 100%“, а 21.3% от анкетираните посочват, че няма да могат да се справят сами.

**Фиг. 4. Възможност за обслужване на разходите за дейността със собствени средства в краткосрочен план (един месец) по месеци**



По отношение на бъдещата си активност в краткосрочен план 47.8% от ръководителите смятат да продължат да работят, 38.2% - да продължат с настоящата си дейност, макар и с намален обем, 12.9% предвиждат временно да преустановят дейността си, а 0.7% прогнозираят да я прекратят (фиг. 5).

Фиг. 5. Очаквания за бъдещето на мястото за настаняване в краткосрочен план (един месец) по месеци



## Методологични бележки

В периода от 3 до 21 декември Националният статистически институт проведе кратко бизнес изследване „Места за настаняване“. Целта на изследването е да предостави на обществото информация за ефекта на извънредното положение и последвалата епидемична обстановка, свързани с COVID-19, върху най-засегнатите сектори на икономиката в страната.

В анкетното изследване „Места за настаняване“ са включени 1 568 категоризирани хотела, къмпинги и други места за краткосрочно настаняване (вилни и туристически селища, хостели, къщи за гости, бунгала, почивни домове, хижи, частни квартири и апартаменти и други места за краткосрочно настаняване) с над 10 легла, които са функционирали през ноември 2021 година. Участието в изследването е доброволно.