

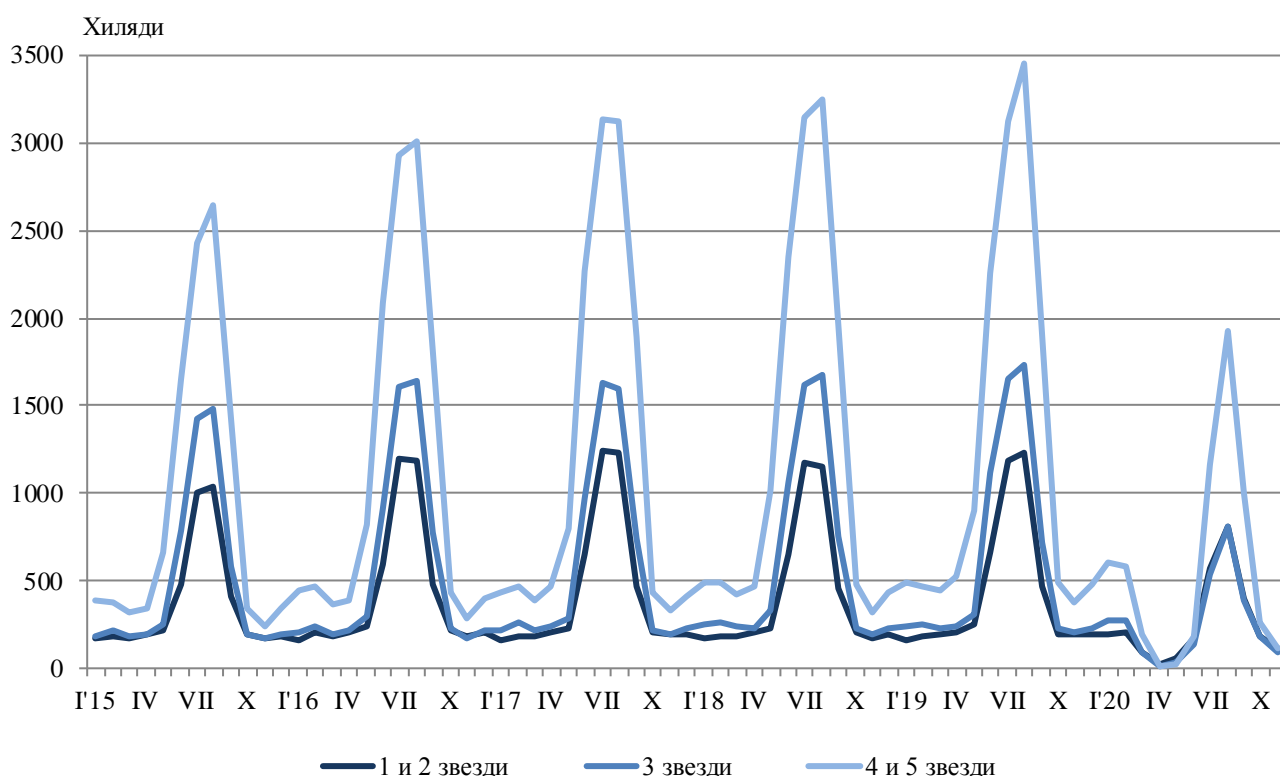
ДЕЙНОСТ НА МЕСТАТА ЗА НАСТАНЯВАНЕ ПРЕЗ НОЕМВРИ 2020 ГОДИНА

През ноември 2020 г. по време на продължаващата епидемична обстановка в страната са функционирали 1 509 обекта с над 10 легла - хотели, мотели, къмпинги, хижи и други места за краткосрочно настаняване (табл. 1 от приложението). Броят на стаите в тях е 45.7 хил., а на леглата - 91.5 хиляди. В сравнение с ноември 2019 г. общият брой на местата за настаняване, функционирали през периода, намалява със 17.9%, а броят на леглата в тях - с 15.8%.

Общият брой на нощувките във всички места за настаняване, регистрирани през ноември 2020 г., е 311.6 хил., или с 59.2% по-малко в сравнение със същия месец на предходната година, като най-голям спад на нощувките (със 70.1%) се наблюдава в местата за настаняване с 4 и 5 звезди.

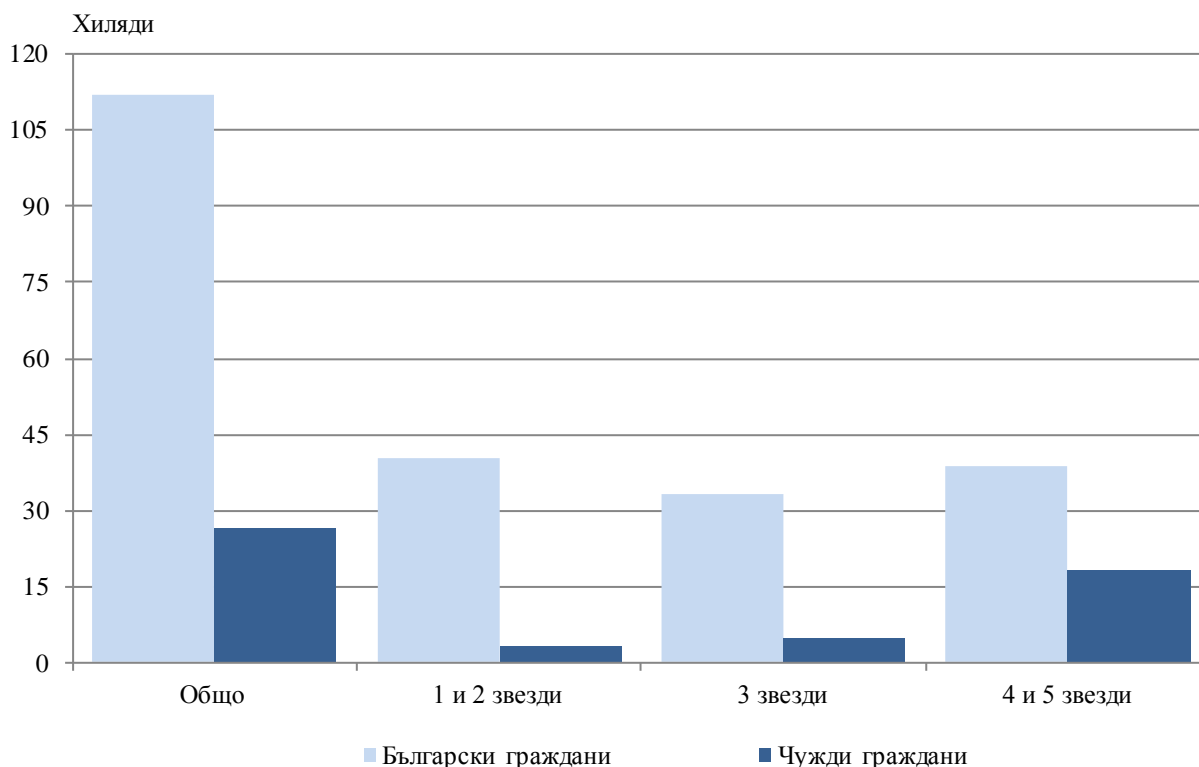
През ноември 2020 г. в хотелите с 4 и 5 звезди са реализирани 50.3% от общия брой нощувки на чужди граждани и 30.7% - на българи. В местата за настаняване с 3 звезди са осъществени 28.8% от нощувките на чужди граждани и 28.9% - на българи, докато в останалите места за настаняване (с 1 и 2 звезди) те са съответно 20.9 и 40.4%.

Фиг. 1. Реализирани нощувки по категории на местата за настаняване и месеци



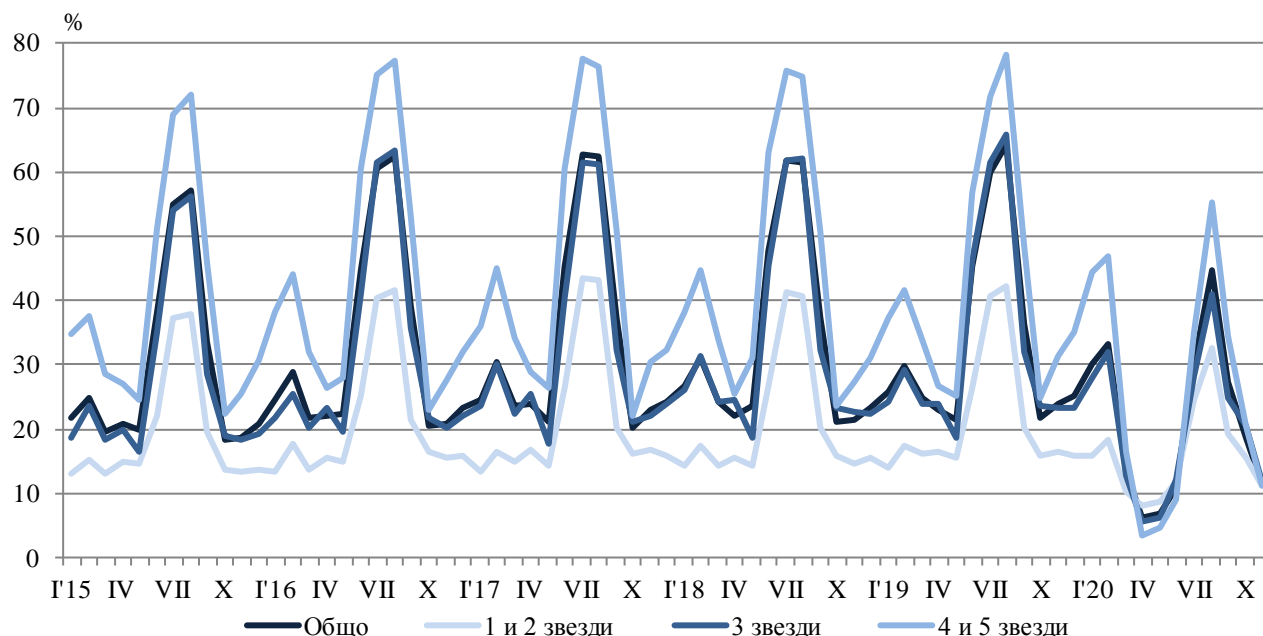
Броят на пренощуващите лица в местата за настаняване през ноември 2020 г. намалява с 66.5% в сравнение със същия месец на 2019 г. и достига 138.7 хиляди. Регистриран е срив както при чуждите граждани - със 75.3%, така и при българските - с 63.3%. Българските граждани, ношували в местата за настаняване през ноември 2020 г., са 112.1 хил. и са реализирали средно по 2.1 нощувки. Чуждите граждани са 26.6 хил. и са реализирали средно по 3.0 нощувки, като 69.1% от тях са ношували в хотели с 4 и 5 звезди.

Фиг. 2. Пренощували лица по категории на местата за настаняване през ноември 2020 година



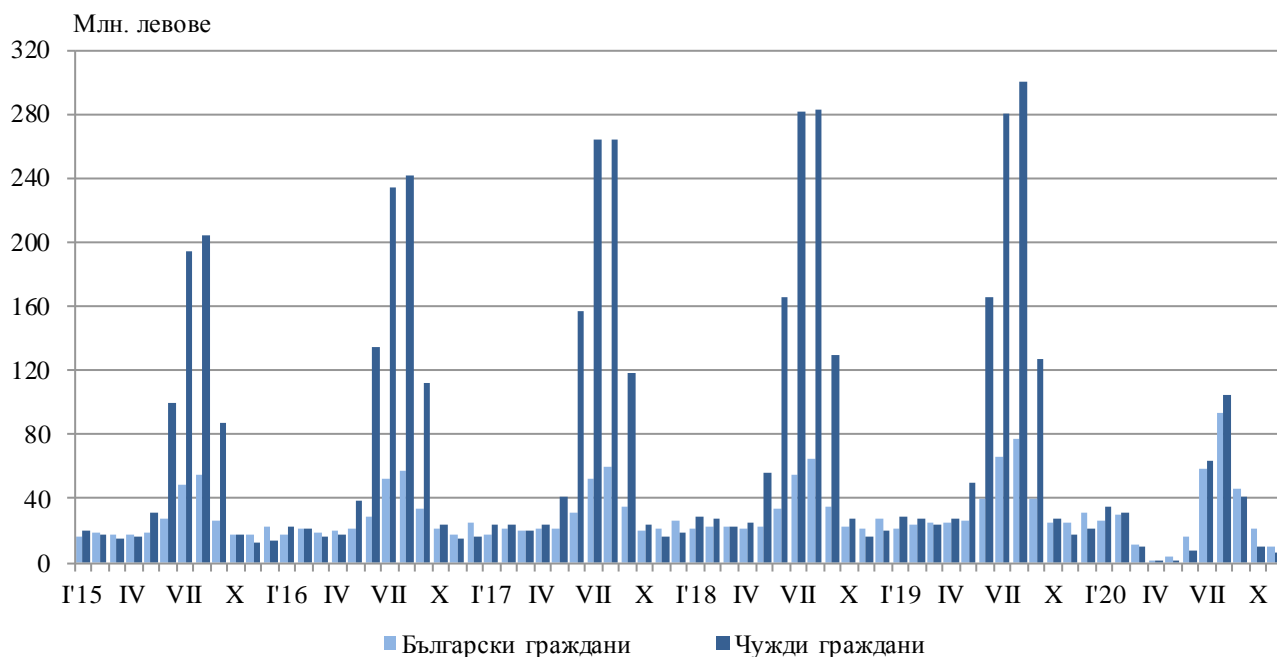
Общата заетост на леглата в местата за настаняване през ноември 2020 г. е 11.4%, като намалява с 12.5 процентни пункта в сравнение с ноември 2019 година. Най-висока е заетостта на леглата в местата за настаняване с 3 звезди - 11.9%, следват местата за настаняване с 4 и 5 звезди - 11.3%, и с 1 и 2 звезди - 11.2%.

Фиг. 3. Заетост на леглата по категории на местата за настаняване и месеци



Приходите от нощувки през ноември 2020 г. достигат 16.0 млн. лв., или с 62.5% по-малко в сравнение с ноември 2019 година. Регистриран е срив на приходите както от чужди граждани - с 66.9%, така и от български граждани - с 59.5%.

Фиг. 4. Приходи от нощувки в местата за настаняване по месеци



Методологични бележки

От 2012 г. статистическото изследване на **дейността на местата за настаняване** се провежда месечно в съответствие с Регламент № 692/2011 на Европейския парламент и на Съвета относно европейската статистика на туризма и Регламент № 1051/2011 на Европейската комисия за прилагане на Регламент № 692/2011 на Европейския парламент и на Съвета относно европейската статистика на туризма по отношение на структурата на отчетите за качеството и предаването на данните.

В наблюдението се включват категоризираните хотели, къмпинги и други места за краткосрочно настаняване с над 10 легла, функционирали през съответния отчетен период.

В показателя **други места за краткосрочно настаняване** са обхванати вилни и туристически селища, хостели, къщи за гости, бунгала, почивни домове, хижи, частни квартири и апартаменти и други места за краткосрочно настаняване.

Легладеноноция в експлоатация е максималният капацитет на разкритите легла за всеки ден от отчетния месец.

В **приходите от нощувки** в местата за настаняване са включени сумите, заплатени от гостите, без стойността на допълнителните услуги.

Приложение

Таблица 1

Дейност на местата за настаняване през ноември 2020 година¹

Области	Места за настаняване - бр.	Легла - бр.	Легладе-нонощия - бр.	Реализирани нощувки - бр.		Пренощували лица - бр.		Приходи от нощувки - хил. лв.	
				общо	в т.ч. от чужденци	общо	в т.ч. чужденци	общо	в т.ч. от чужденци
Общо за страната	1509	91498	2723336	311591	79304	138713	26558	16022	5789
Благоевград	114	8987	267515	20537	1574	10607	626	986	79
Бургас	74	5381	157620	13209	2157	6255	798	695	149
Варна	118	8476	254280	20028	5422	8274	1485	923	328
Велико Търново	84	3709	110190	11337	2533	5109	429	464	123
Видин	22	909	27270	9302	6728	1725	451	458	355
Враца	23	851	25530	4334	211	1430	..	129	..
Габрово	41	2175	65250	5017	..	2268	..	184	..
Добрич	35	3181	95190	5871	736	2948	275	318	44
Кърджали	44	1285	38415	4501	584	2644	403	176	24
Кюстендил	53	2179	65370
Ловеч	50	2998	88973	10730	576	4025	..	366	26
Монтана	17	916	26858	7365	..	1977	286	325	..
Пазарджик	49	4224	121587
Перник	10	425	12750
Плевен	21	1175	33870	6209	..	1736	257	260	131
Пловдив	178	9757	291771	39281	6513	19109	2041	2005	469
Разград	14	601	18030	4478	1066	1220	212	168	51
Русе	52	2110	63282	6826	985	3299	547	286	58
Силистра	22	736	22080	2028	..	1288	..	74	..
Сливен	41	1453	43590	4489	823	2211	200	189	..
Смолян	125	5230	155818
София	60	5066	151709	11754	..	5331	..	505	..
София (столица)	106	12041	361230	54095	28731	28049	14798	4271	2928
Стара Загора	55	3986	116613	14204	1179	4911	291	639	70
Търговище	11	494	14635	3976	1728	918	..	188	82
Хасково	29	1418	42070	9430	5355	3417	1631	482	321
Шумен	46	1148	34230	4299	1564	1494	..	171	65
Ямбол	15	587	17610	2041	728	826	137	92	37

¹ Функционирали през съответния период.
„..“ - данните са конфиденциални.