

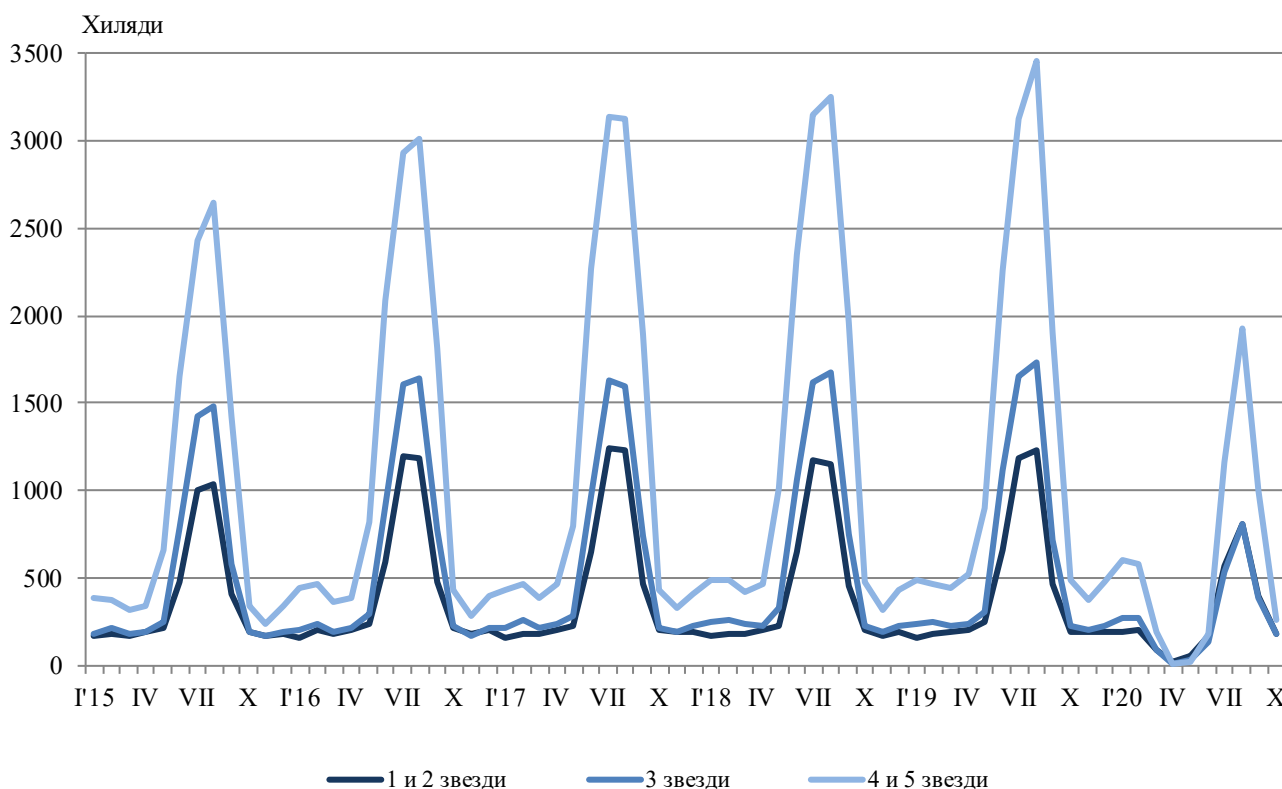
ДЕЙНОСТ НА МЕСТАТА ЗА НАСТАНЯВАНЕ ПРЕЗ ОКТОМВРИ 2020 ГОДИНА

През октомври 2020 г. по време на продължаващата епидемична обстановка в страната са функционирали 1 777 обекта с над 10 легла - хотели, мотели, къмпинги, хижи и други места за краткосрочно настаняване (табл. 1 от приложението). Броят на стаите в тях е 54.2 хил., а на леглата - 110.4 хиляди. В сравнение с октомври 2019 г. общият брой на местата за настаняване, функционирали през периода, намалява с 9.3%, а броят на леглата в тях - с 22.6%.

Общият брой на нощувките във всички места за настаняване, регистрирани през октомври 2020 г., е 625.5 хил., или с 31.3% по-малко в сравнение със същия месец на предходната година, като най-голям спад на нощувките (с 46.8%) се наблюдава в местата за настаняване с 4 и 5 звезди.

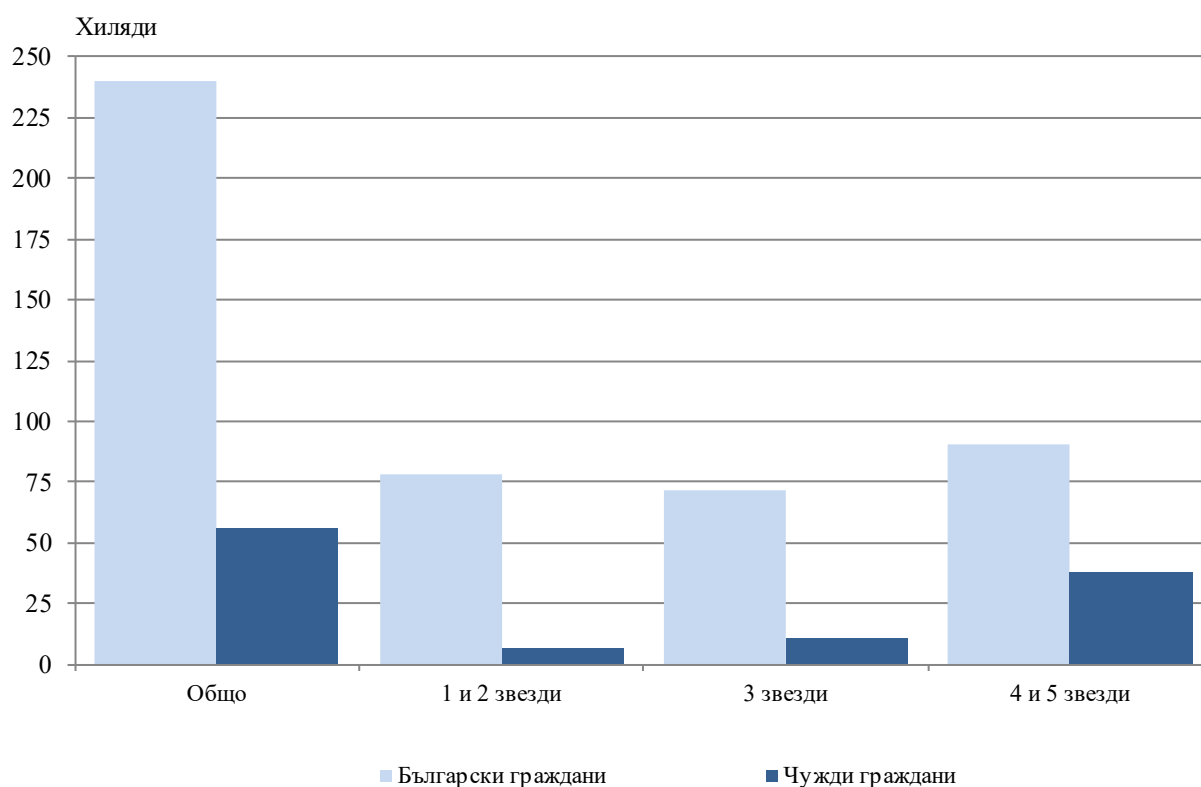
През октомври 2020 г. в хотелите с 4 и 5 звезди са реализирани 58.8% от общия брой нощувки на чужди граждани и 35.7% - на българи. В местата за настаняване с 3 звезди са осъществени 25.0% от нощувките на чужди граждани и 30.1% - на българи, докато в останалите места за настаняване (с 1 и 2 звезди) те са съответно 16.2 и 34.2%.

Фиг. 1. Реализирани нощувки по категории на местата за настаняване и месеци



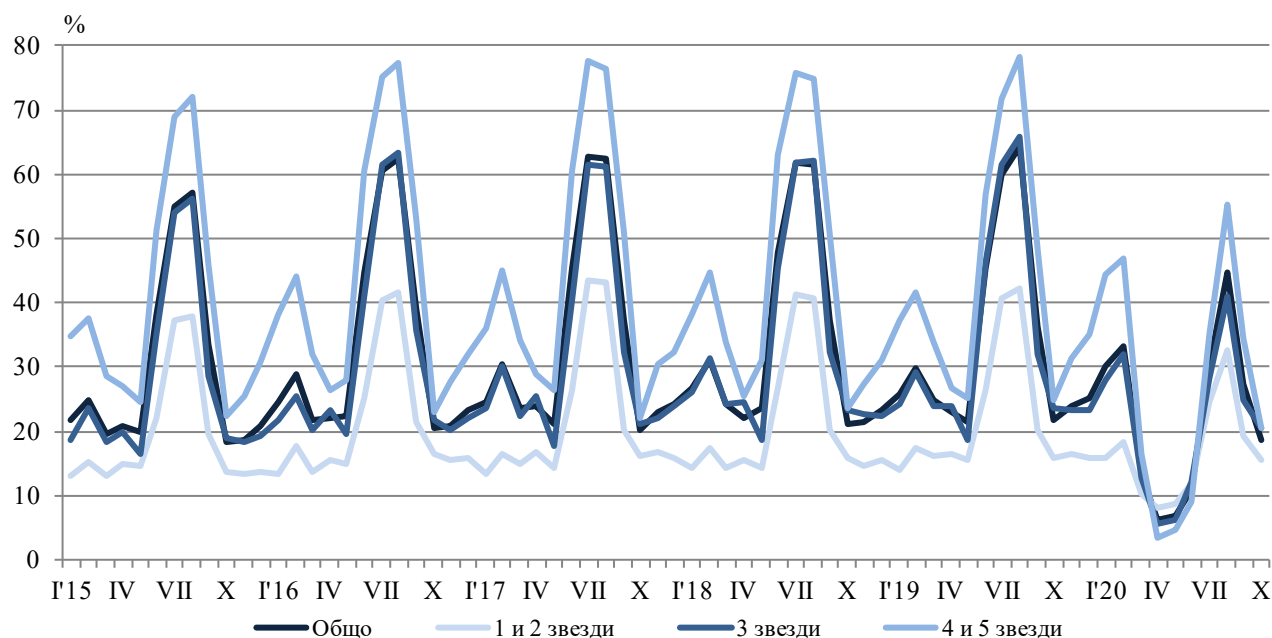
Броят на пренощуващите лица в местата за настаняване през октомври 2020 г. намалява с 35.1% в сравнение със същия месец на 2019 г. и достига 295.7 хиляди. Регистриран е срив при чуждите граждани - с 66.4%. Намаление е отчетено и при пренощуващите българи - със 17.2%. Българските граждани, ношували в местата за настаняване през октомври 2020 г., са 239.9 хил. и са реализирали средно по 2.0 нощувки. Чуждите граждани са 55.8 хил. и са реализирали средно по 2.7 нощувки, като 68.3% от тях са ношували в хотели с 4 и 5 звезди.

Фиг. 2. Пренощували лица по категории на местата за настаняване през октомври 2020 година



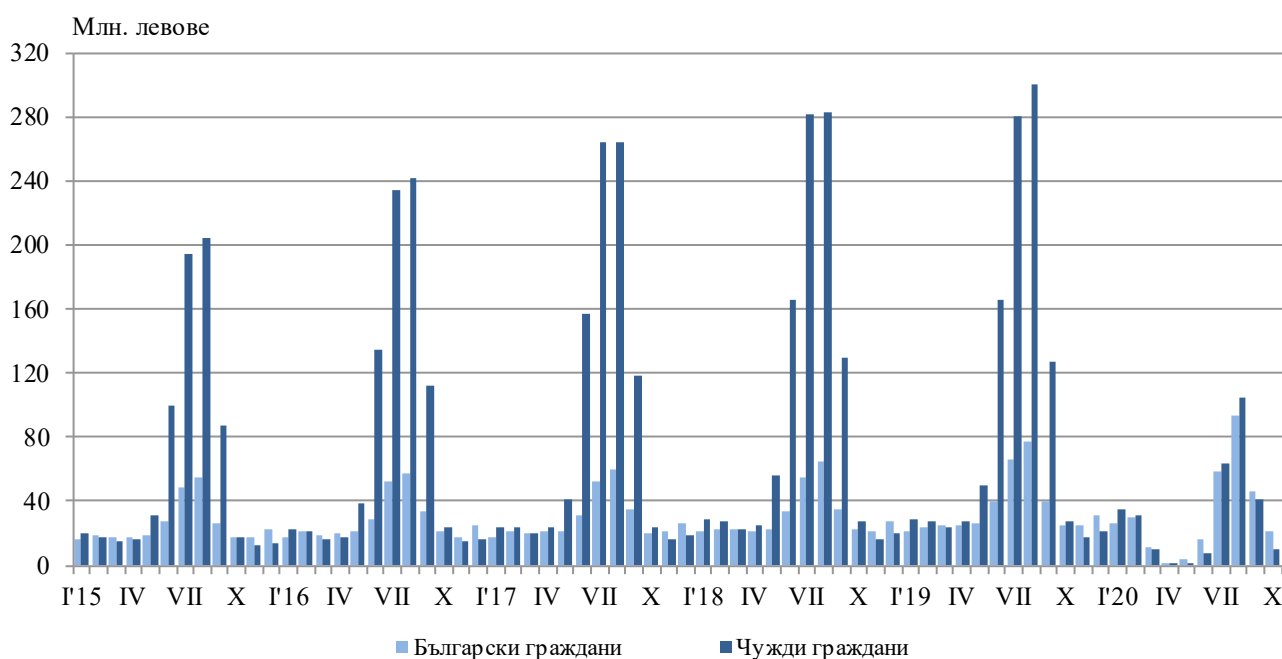
Общата заетост на леглата в местата за настаняване през октомври 2020 г. е 18.7%, като намалява с 3.1 процентни пункта в сравнение с октомври 2019 година. Най-висока е заетостта на леглата в местата за настаняване с 3 звезди - 20.5%, следват местата за настаняване с 4 и 5 звезди - 20.4%, и с 1 и 2 звезди - 15.6%.

Фиг. 3. Заетост на леглата по категории на местата за настаняване и месеци



Приходите от нощувки през октомври 2020 г. достигат 31.7 млн. лв., или с 39.0% по-малко в сравнение с октомври 2019 година. Регистриран е срив на приходите от чужди граждани - с 61.2%, а от български граждани намалението е с 14.6%.

Фиг. 4. Приходи от нощувки в местата за настаняване по месеци



Методологични бележки

От 2012 г. статистическото изследване на **дейността на местата за настаняване** се провежда месечно в съответствие с Регламент № 692/2011 на Европейския парламент и на Съвета относно европейската статистика на туризма и Регламент № 1051/2011 на Европейската комисия за прилагане на Регламент № 692/2011 на Европейския парламент и на Съвета относно европейската статистика на туризма по отношение на структурата на отчетите за качеството и предаването на данните.

В наблюдението се включват категоризираните хотели, къмпинги и други места за краткосрочно настаняване с над 10 легла, функционирали през съответния отчетен период.

В показателя **други места за краткосрочно настаняване** са обхванати вилни и туристически селища, хостели, къщи за гости, бунгала, почивни домове, хижи, частни квартири и апартаменти и други места за краткосрочно настаняване.

Легладенонощия в експлоатация е максималният капацитет на разкритите легла за всеки ден от отчетния месец.

В **приходите от нощувки** в местата за настаняване са включени сумите, заплатени от гостите, без стойността на допълнителните услуги.

Приложение

Таблица 1

Дейност на местата за настаняване през октомври 2020 година¹

Области	Места за настаняване - бр.	Легла - бр.	Легладе-нонощия - бр.	Реализирани нощувки - бр.		Пренощували лица - бр.		Приходи от нощувки - хил. лв.	
				общо	в т.ч. от чужденци	общо	в т.ч. чужденци	общо	в т.ч. от чужденци
Общо за страната	1777	110374	3342862	625475	152331	295693	55755	31712	10558
Благоевград	129	9406	283109	50398	3887	25474	1784	2558	257
Бургас	99	11967	325238	34688	7889	15177	2771	1959	563
Варна	148	12039	373209	52839	23500	22539	7332	2545	1243
Велико Търново	103	4297	133197	24521	5119	13237	1890	1039	271
Видин	25	983	31093	15305	..	3035	817	769	..
Враца	25	887	25947	6426	431	2495	171	207	23
Габрово	54	2981	89891	12667	883	6683	301	421	50
Добрич	50	4789	148451	16141	5087	7765	2426	991	359
Кърджали	46	1366	42172	8646	772	4638	441	332	31
Кюстендил	65	2589	80240	10628	..	6406	..	424	..
Ловеч	60	3225	96799	21547	835	9886	297	844	44
Монтана	20	1043	32173	10903	..	3407	354	437	..
Пазарджик	45	4200	126085	42648	1740	19086	658	2134	105
Перник	8	384	11897	2361	..	1099	..	59	..
Плевен	22	1207	37417	8271	2424	3557	451	352	170
Пловдив	197	10129	312924	82834	16559	39325	4627	4085	860
Разград	16	660	20460	5964	2104	2030	331	217	70
Русе	51	2026	59525	10855	1933	6633	1151	510	118
Силистра	24	776	23814	3079	242	2111	156	132	14
Сливен	50	1679	52017	6499	1108	3591	280	293	80
Смолян	183	7369	226446	27188	1141	13617	634	980	52
София	69	6125	188559	27452	1966	14468	865	1210	100
София (столица)	109	12135	375861	82280	44216	45978	23542	6550	4496
Стара Загора	57	4024	119787	33039	3717	11679	858	1435	237
Търговище	12	518	16044	4286	1696	1214	196	194	78
Хасково	32	1559	48315	13633	5246	5997	2360	610	313
Шумен	60	1393	43151	7214	1989	3315	400	283	81
Ямбол	18	618	19041	3163	1232	1251	237	142	56

¹ Функционирали през съответния период.

...“ - данните са конфиденциални.