

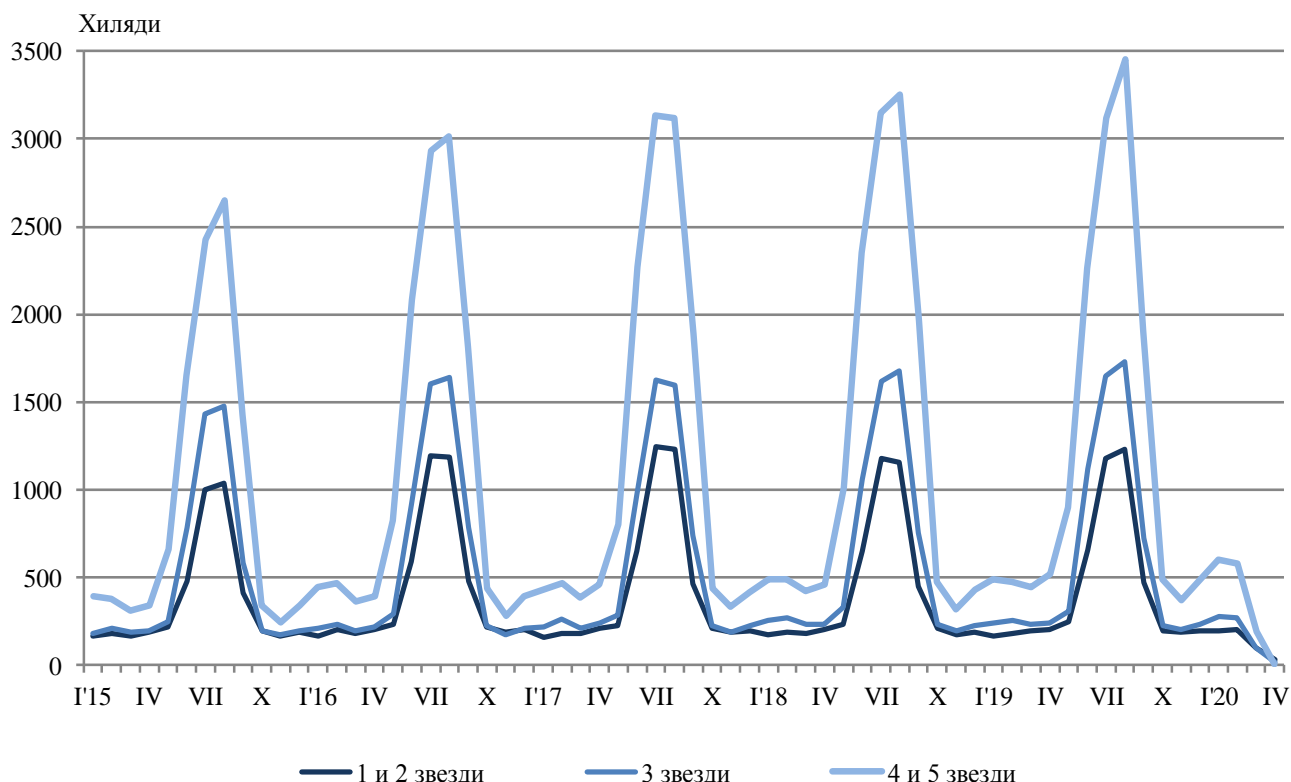
ДЕЙНОСТ НА МЕСТАТА ЗА НАСТАНЯВАНЕ ПРЕЗ АПРИЛ 2020 ГОДИНА

През април 2020 г. в условията на извънредно положение, обявено на 13.03.2020 г., в страната са функционирали 506 обекта с над 10 легла - хотели, мотели, къмпинги, хижи и други места за краткосрочно настаняване (табл. 1 от приложението). Броят на стаите в тях е 15.0 хил., а на леглата - 28.6 хиляди. В сравнение с април 2019 г. общият брой на местата за настаняване, функционирали през периода, намалява със 75.3%, а броят на леглата в тях - с 81.9%.

Общият брой на нощувките във всички места за настаняване, регистрирани през април 2020 г., е 49.5 хил., или с 94.9% по-малко в сравнение със същия месец на предходната година, като най-голям спад на нощувките (с 98.5%) се наблюдава в местата за настаняване с 4 и 5 звезди.

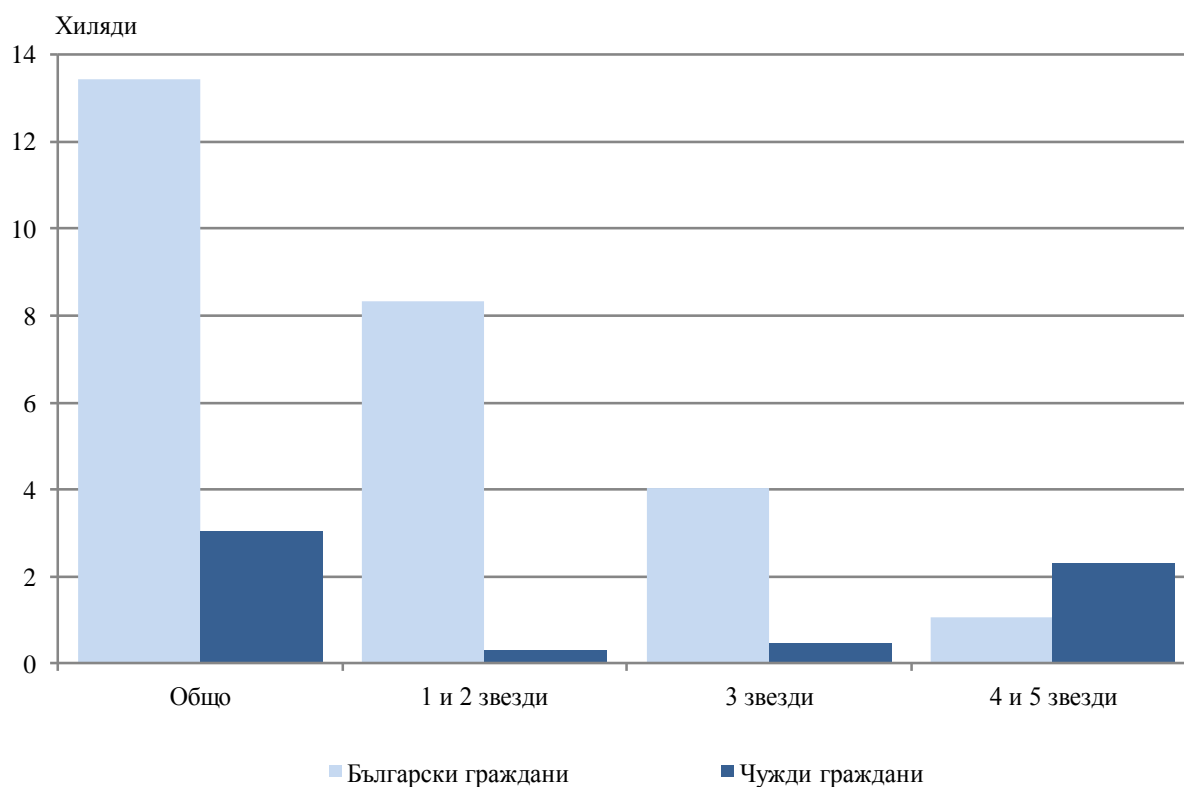
През април 2020 г. в хотелите с 4 и 5 звезди са реализирани 38.7% от общия брой нощувки на чужди граждани и 9.5% - на българи. В местата за настаняване с 3 звезди са осъществени 31.6% от нощувките на чужди граждани и 27.0% - на българи, докато в останалите места за настаняване (с 1 и 2 звезди) те са съответно 29.7 и 63.5%.

Фиг. 1. Реализирани нощувки по категории на местата за настаняване и месеци



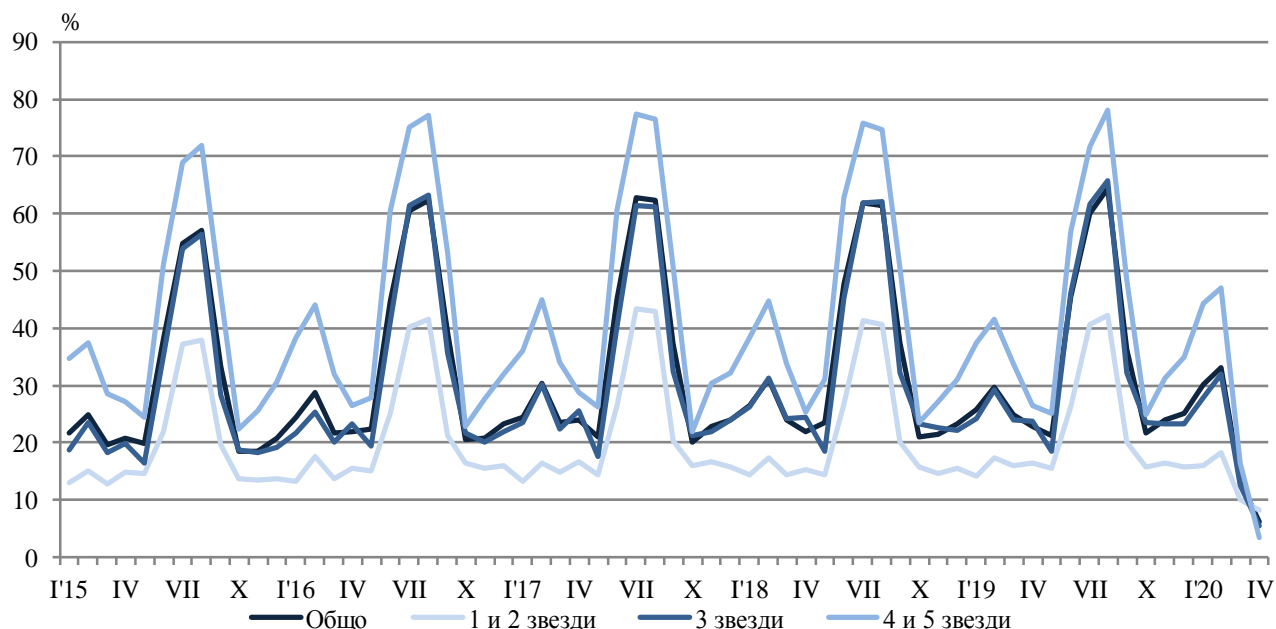
Броят на пренощуващите лица в местата за настаняване през април 2020 г. намалява с 96.3% в сравнение със същия месец на 2019 г. и достига 16.5 хиляди. Регистриран е срив както при чуждите граждани - с 98.2%, така и при българските - с 95.2%. Българските граждани, ношували в местата за настаняване през април 2020 г., са 13.4 хил. и са реализирали средно по 2.9 нощувки. Чуждите граждани са 3.1 хил. и са реализирали средно по 3.5 нощувки, като 74.9% от тях са ношували в хотели с 4 и 5 звезди.

Фиг. 2. Пренощували лица по категории на местата за настаняване през април 2020 година



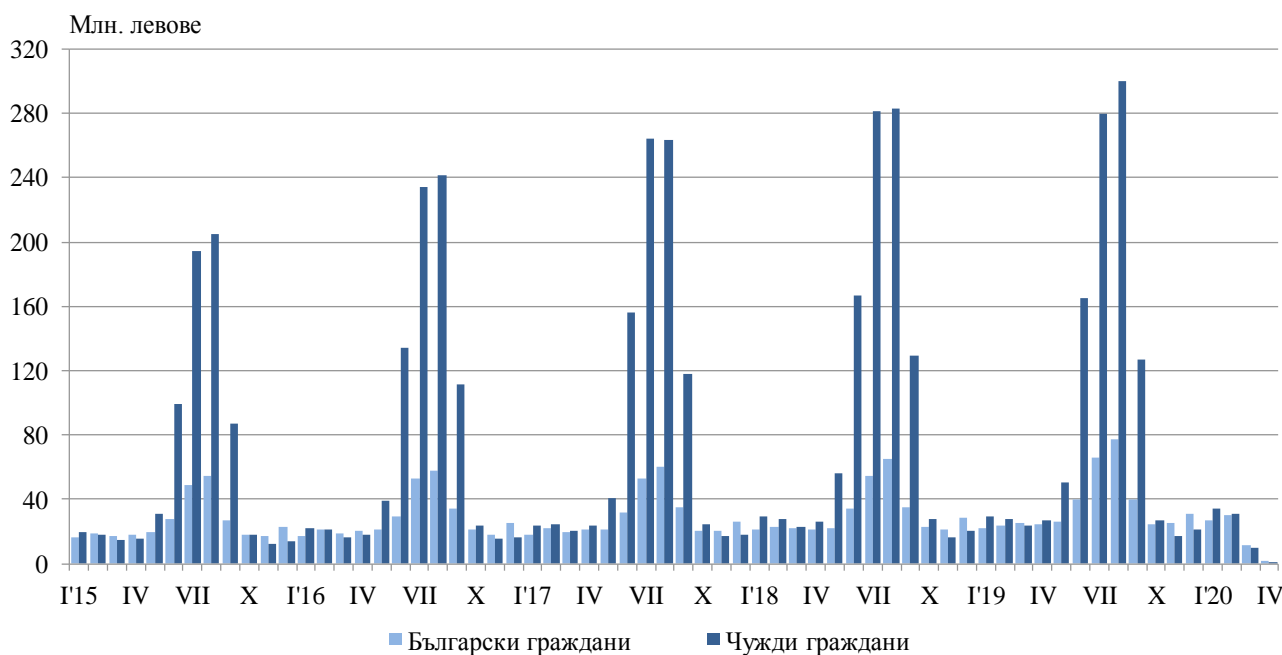
Общата заетост на леглата в местата за настаняване през април 2020 г. е 6.1%, като намалява с 16.8 процентни пункта в сравнение с април 2019 година. Най-висока е заетостта на леглата в местата за настаняване с 1 и 2 звезди - 8.2%, следват местата за настаняване с 3 звезди - 5.6%, и хотелите с 4 и 5 звезди - 3.4%.

Фиг. 3. Заетост на леглата по категории на местата за настаняване и месеци



Приходите от нощувки през април 2020 г. достигат 2.3 млн. лв., или с 95.5% по-малко в сравнение с април 2019 година. Регистриран е срив на приходите както от чужди граждани - с 96.4%, така и от български граждани - с 94.4%.

Фиг. 4. Приходи от нощувки в местата за настаняване по месеци



Методологични бележки

От 2012 г. статистическото изследване на **дейността на местата за настаняване** се провежда месечно в съответствие с Регламент № 692/2011 на Европейския парламент и на Съвета относно европейската статистика на туризма и Регламент № 1051/2011 на Европейската комисия за прилагане на Регламент № 692/2011 на Европейския парламент и на Съвета относно европейската статистика на туризма по отношение на структурата на отчетите за качеството и предаването на данните.

В наблюдението се включват категоризираните хотели, къмпинги и други места за краткосрочно настаняване с над 10 легла, функционирали през съответния отчетен период.

В показателя **други места за краткосрочно настаняване** са обхванати вилни и туристически селища, хостели, къщи за гости, бунгала, почивни домове, хижи, частни квартири и апартаменти и други места за краткосрочно настаняване.

Легладеноноция в експлоатация е максималният капацитет на разкритите легла за всеки ден от отчетния месец.

В **приходите от нощувки** в местата за настаняване са включени сумите, заплатени от гостите, без стойността на допълнителните услуги.

Приложение

Таблица 1

Деятност на местата за настаняване през април 2020 година¹

Области	Места за настаняване - бр.	Легла - бр.	Легладе-ноноция - бр.	Реализирани нощувки - бр.		Пренощували лица - бр.		Приходи от нощувки - хил. лв.	
				общо	в т.ч. от чужденци	общо	в т.ч. чужденци	общо	в т.ч. от чужденци
Общо за страната	506	28626	811916	49472	10657	16494	3059	2344	980
Благоевград	24	842	19109	1014	69	383	12	21	2
Бургас	35	2256	41167	4557	770	1261	46	231	60
Варна	49	3577	106974	4176	707	1405	73	198	40
Велико Търново	32	1601	48030	2522	418	574	73	62	9
Видин	12	477	14310	723	91	282	9	25	4
Враца	15	558	15591	2126	36	388	..	56	2
Габрово	7	457	13710	462	-	183	-	16	-
Добрич	14	1034	31020	1232	-	329	-	31	-
Кърджали	17	507	15060	539	-	368	-	17	-
Кюстендил	6	354	10620
Ловеч	8	582	17296	533	..	88	..	11	..
Монтана	9	352	10560	1424	374	356	37	40	11
Пазарджик	1	114	3420
Перник	4	280	8400
Плевен	14	807	24210	3686	..	546	119	226	..
Пловдив	48	2289	64657	2800	99	1522	68	95	5
Разград	12	543	16290	3036	..	644	..	154	..
Русе	31	1203	35313	1306	130	704	42	48	5
Силистра	13	522	15660	615	..	325	..	18	..
Сливен	11	673	20190	493	..	257	5	18	..
Смолян	11	289	4585
София	10	304	7128	1839	-	162	-	42	-
София (столица)	52	6554	195630	8926	3685	4685	2416	791	529
Стара Загора	11	469	14070	1812	..	380	..	61	..
Търговище	7	314	9420	711	..	434	..	28	..
Хасково	14	551	16530	955	44	187	8	39	4
Шумен	29	747	22410	1779	..	429	..	49	..
Ямбол	10	370	10556	410	32	128	..	20	2

¹ Функционирали през съответния период.

„-“ - няма случай

„...“ - данните са конфиденциални.