

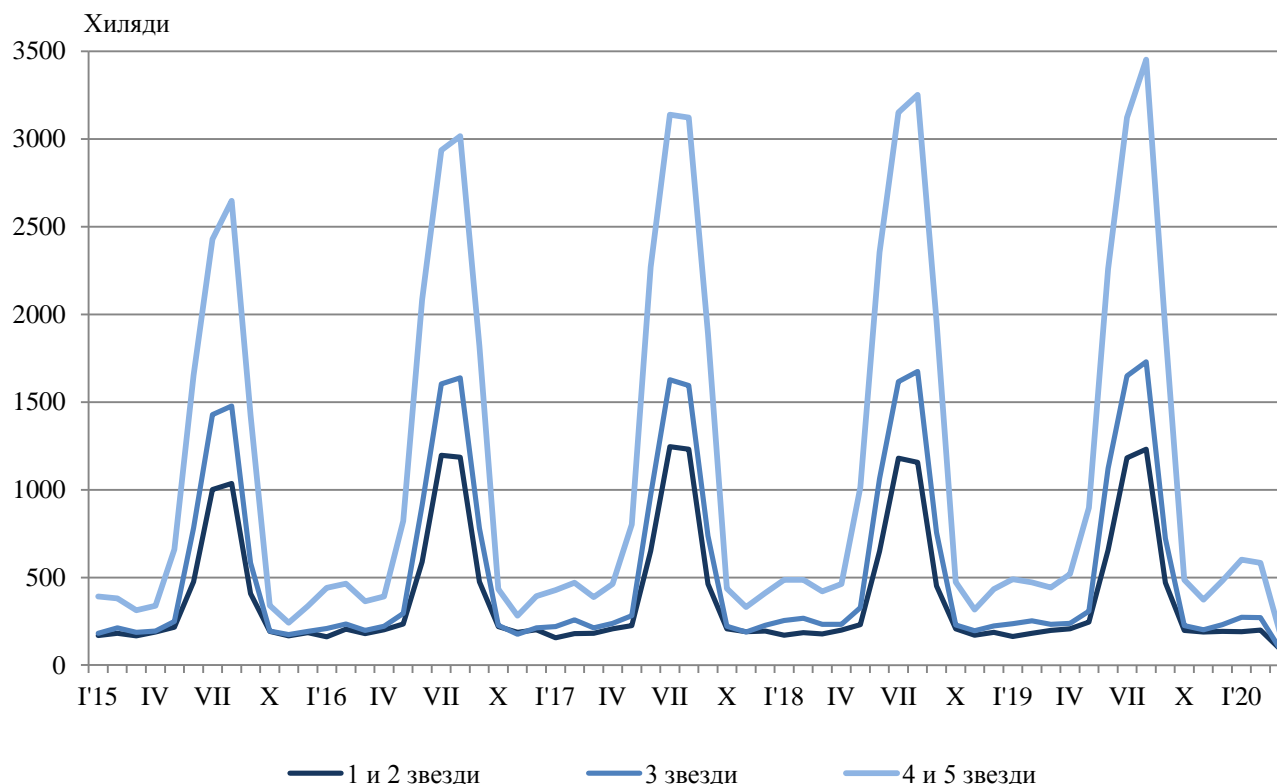
ДЕЙНОСТ НА МЕСТАТА ЗА НАСТАНЯВАНЕ ПРЕЗ МАРТ 2020 ГОДИНА

През март 2020 г. в условията на извънредно положение, обявено на 13.03.2020 г., в страната са функционирали 1 662 обекта с над 10 легла - хотели, мотели, къмпинги, хижи и други места за краткосрочно настаняване (табл. 1 от приложението). Броят на стаите в тях е 51.6 хил., а на леглата - 104.3 хиляди. В сравнение с март 2019 г. общият брой на местата за настаняване, функционирали през периода, намалява с 15.4%, а броят на леглата в тях - с 10.3%.

Общият брой на нощувките във всички места за настаняване, регистрирани през март 2020 г., е 381.0 хил., или с 56.4% по-малко в сравнение със същия месец на предходната година, като най-голям спад на нощувките (с 58.9%) се наблюдава в местата за настаняване с 3 звезди.

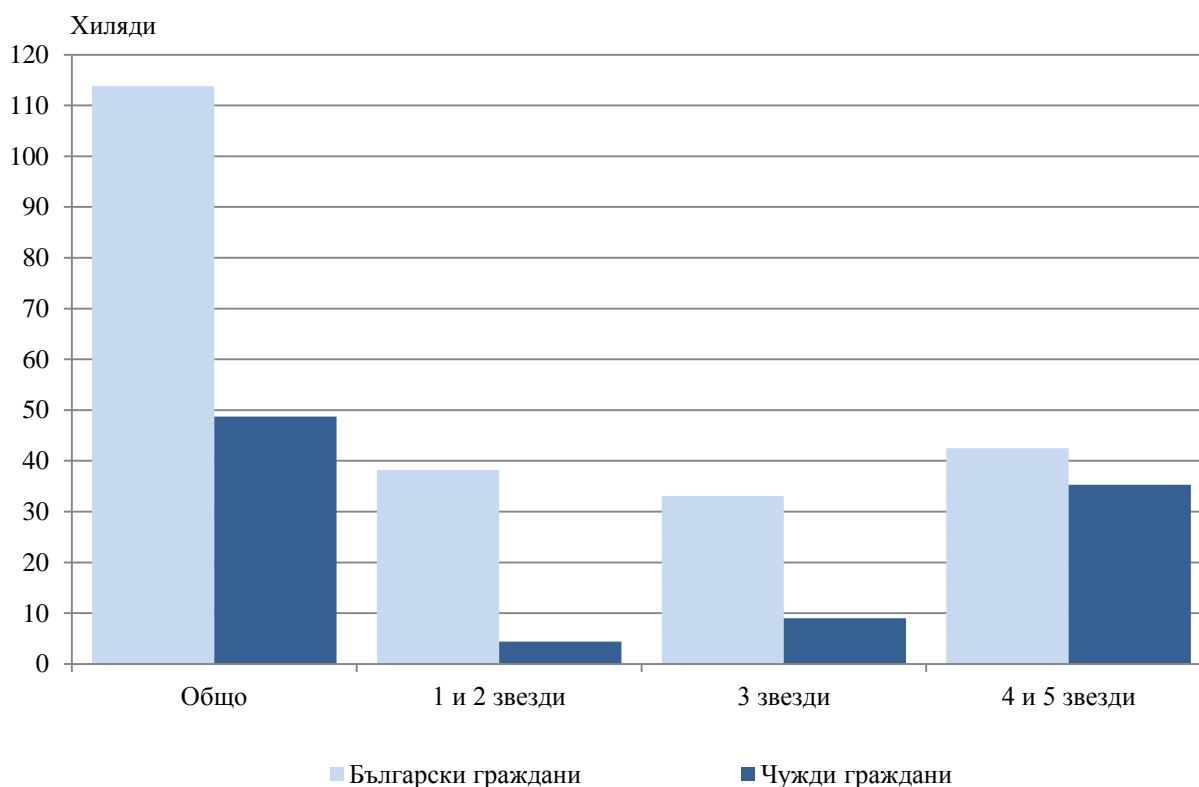
През март 2020 г. в хотелите с 4 и 5 звезди са реализирани 71.9% от общия брой нощувки на чужди граждани и 37.0% - на българи. В местата за настаняване с 3 звезди са осъществени 19.4% от нощувките на чужди граждани и 28.5% - на българи, докато в останалите места за настаняване (с 1 и 2 звезди) те са съответно 8.7 и 34.5%.

Фиг. 1. Реализирани нощувки по категории на местата за настаняване и месеци



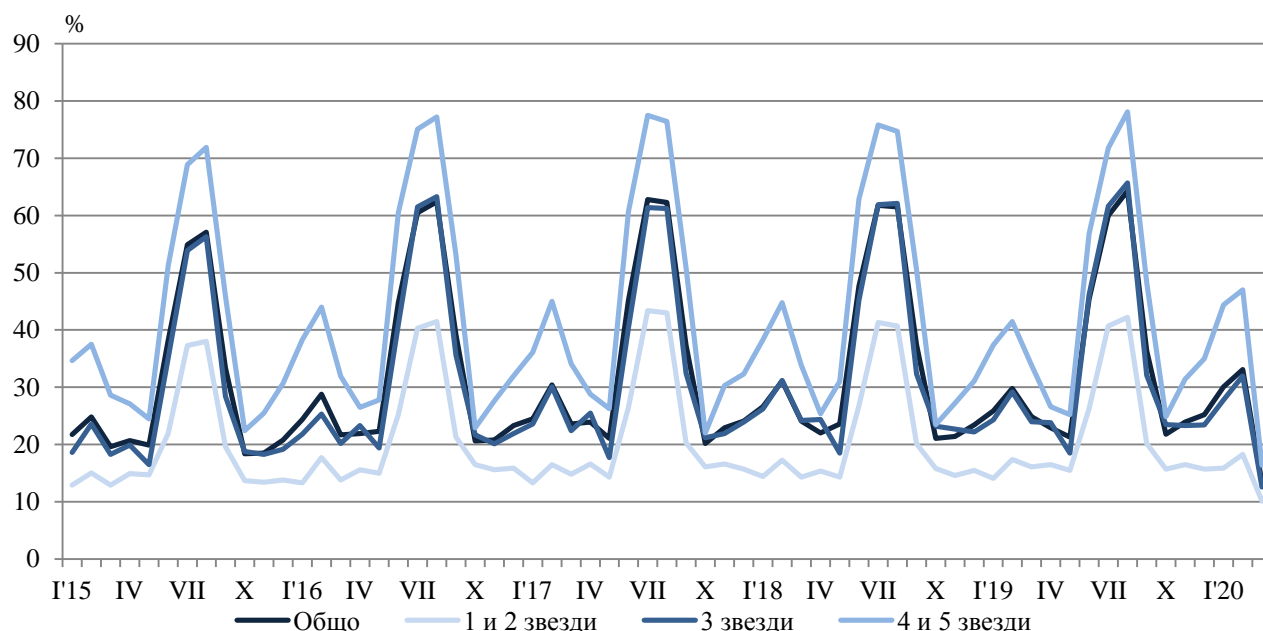
Броят на пренощуващите лица в местата за настаняване през март 2020 г. намалява с 62.4% в сравнение със същия месец на 2019 г. и достига 162.5 хиляди. Регистриран е спад както при чуждите граждани - с 64.7%, така и при българските - с 61.4%. Българските граждани, ношували в местата за настаняване през март 2020 г., са 113.8 хил. и са реализирали средно по 2.1 нощувки. Чуждите граждани са 48.7 хил. и са реализирали средно по 2.9 нощувки, като 72.5% от тях са ношували в хотели с 4 и 5 звезди.

Фиг. 2. Пренощували лица по категории на местата за настаняване през март 2020 година



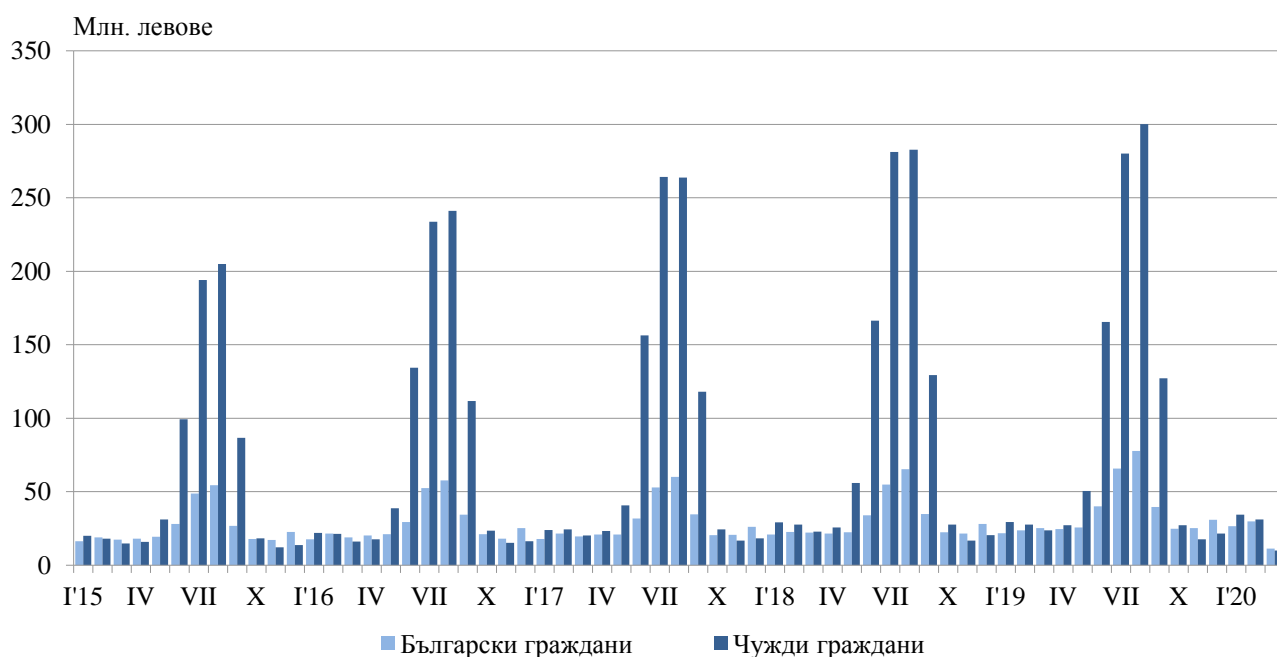
Общата заетост на леглата в местата за настаняване през март 2020 г. е 13.3%, като намалява с 11.6 процентни пункта в сравнение с март 2019 година. Най-висока е заетостта на леглата в хотелите с 4 и 5 звезди - 16.4%, следват местата за настаняване с 3 звезди - 12.6%, и с 1 и 2 звезди - 10.1%.

Фиг. 3. Заетост на леглата по категории на местата за настаняване и месеци



Приходите от нощувки през март 2020 г. достигат 21.1 млн. лв., или с 56.6% по-малко в сравнение с март 2019 година. Регистриран е срив на приходите както от чужди граждани - с 57.9%, така и от български граждани - с 55.5%.

Фиг. 4. Приходи от нощувки в местата за настаняване по месеци



Методологични бележки

От 2012 г. статистическото изследване на **дейността на местата за настаняване** се провежда месечно в съответствие с Регламент № 692/2011 на Европейския парламент и на Съвета относно европейската статистика на туризма и Регламент № 1051/2011 на Европейската комисия за прилагане на Регламент № 692/2011 на Европейския парламент и на Съвета относно европейската статистика на туризма по отношение на структурата на отчетите за качеството и предаването на данните.

В наблюдението се включват категоризираните хотели, къмпинги и други места за краткосрочно настаняване с над 10 легла, функционирали през съответния отчетен период.

В показателя **други места за краткосрочно настаняване** са обхванати вилни и туристически селища, хостели, къщи за гости, бунгала, почивни домове, хижи, частни квартири и апартаменти и други места за краткосрочно настаняване.

Легладеноноция в експлоатация е максималният капацитет на разкритите легла за всеки ден от отчетния месец.

В **приходите от нощувки** в местата за настаняване са включени сумите, заплатени от гостите, без стойността на допълнителните услуги.

Приложение

Таблица 1

Дейност на местата за настаняване през март 2020 година¹

Области	Места за настаняване - бр.	Легла - бр.	Легладе-ноноция - бр.	Реализирани нощувки - бр.		Пренощували лица - бр.		Приходи от нощувки - хил. лв.	
				общо	в т.ч. от чужденци	общо	в т.ч. чужденци	общо	в т.ч. от чужденци
Общо за страната	1662	104337	2862229	381025	142869	162494	48709	21112	9931
Благоевград	172	15363	417201	72882	43716	26352	12906	4083	2538
Бургас	69	4740	128248	11028	2360	4953	733	594	173
Варна	124	10113	297914	21796	8330	9950	2658	1117	469
Велико Търново	87	4272	131148	8757	1205	4883	651	350	64
Видин	21	753	22466	1432	221	857	132	63	10
Враца	19	757	22593	3367	924	981	103	94	38
Габрово	44	2533	66272	4215	345	2679	217	148	16
Добрич	34	3174	97362	7071	1885	3720	983	395	112
Кърджали	35	1165	35953	2750	510	1866	311	117	23
Кюстендил	52	2127	63219	5025	..	2662	..	170	..
Ловеч	41	2361	68131	8970	..	3090	216	358	..
Монтана	20	1008	28720	3248	349	1501	110	106	13
Пазарджик	34	3396	83171	14997	847	7408	301	733	49
Перник	10	478	14818	784	..	458	..	29	..
Плевен	21	1195	36757	5539	..	1584	233	337	..
Пловдив	175	9577	283974	30669	4469	16268	1903	1561	279
Разград	16	631	16810	2908	427	1003	146	112	26
Русе	52	2072	61116	6105	1306	3713	746	283	78
Силистра	21	707	21855	1604	202	1051	118	62	10
Сливен	42	1582	47978	2650	525	1586	163	122	41
Смолян	219	10703	146326	46260	8683	15646	2249	2095	439
София	82	7284	216643	49055	29252	15103	7010	3023	1982
София (столица)	115	11539	352721	47675	29272	25491	15053	4137	3027
Стара Загора	51	3154	89506	9734	1558	4030	405	507	92
Търговище	12	514	15920	1253	228	754	103	64	15
Хасково	27	1377	41382	5751	1100	2415	716	248	96
Шумен	51	1217	37727	4080	952	1876	195	137	32
Ямбол	16	545	16298	1420	339	614	93	67	24

¹ Функционирали през съответния период.

„..“ - данните са конфиденциални.