

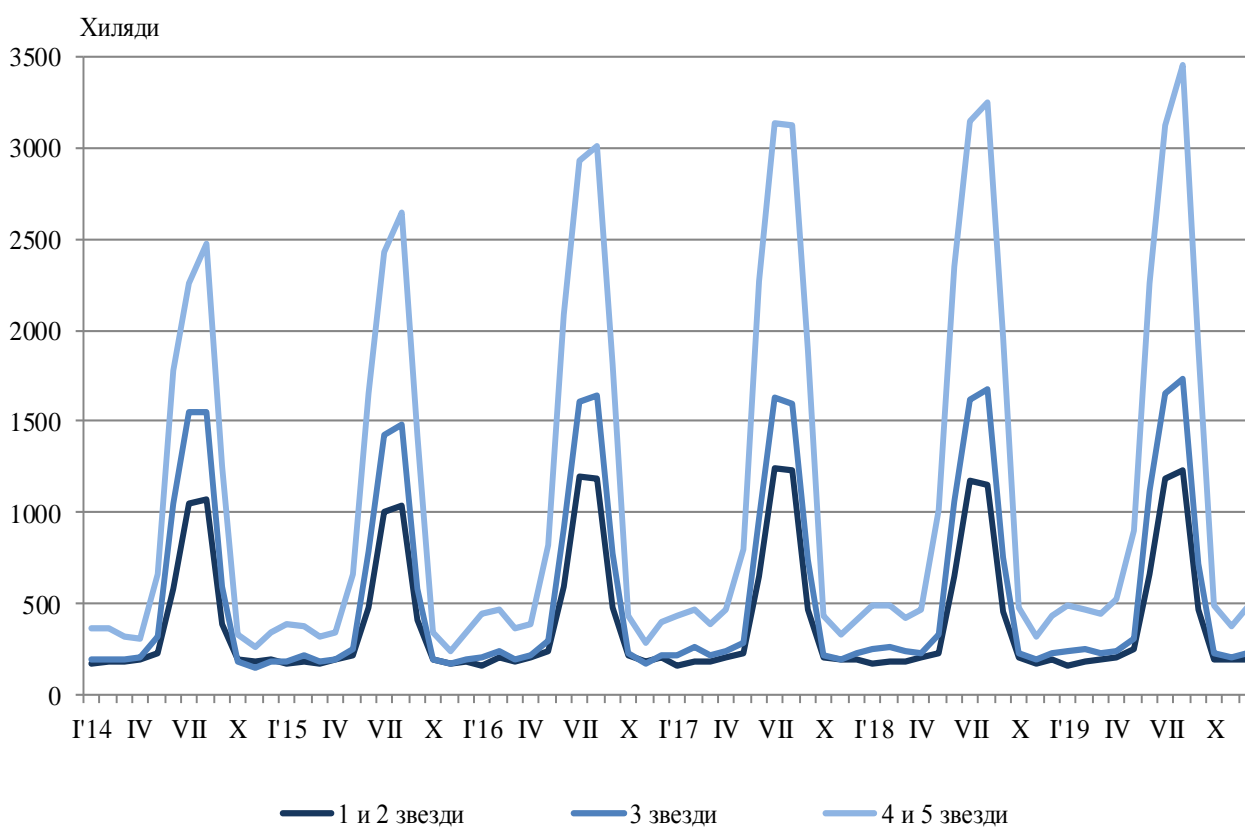
ДЕЙНОСТ НА МЕСТАТА ЗА НАСТАНЯВАНЕ ПРЕЗ ДЕКЕМВРИ 2019 ГОДИНА

През декември 2019 г. в страната са функционирали 2 024 места за настаняване с над 10 легла - хотели, мотели, къмпинги, хижи и други места за краткосрочно настаняване (табл. 1 от приложението). Броят на стаите в тях е 58.6 хил., а на леглата - 119.6 хиляди. В сравнение с декември 2018 г. общият брой на местата за настаняване, функционирали през периода, се увеличава с 1.4%, докато броят на леглата в тях намалява с 0.2%.

Общият брой на нощувките във всички места за настаняване, регистрирани през декември 2019 г., е 905.2 хил., или със 7.2% повече в сравнение със същия месец на предходната година, като най-голямо увеличение на нощувките (с 11.0%) се наблюдава в местата за настаняване с 4 и 5 звезди.

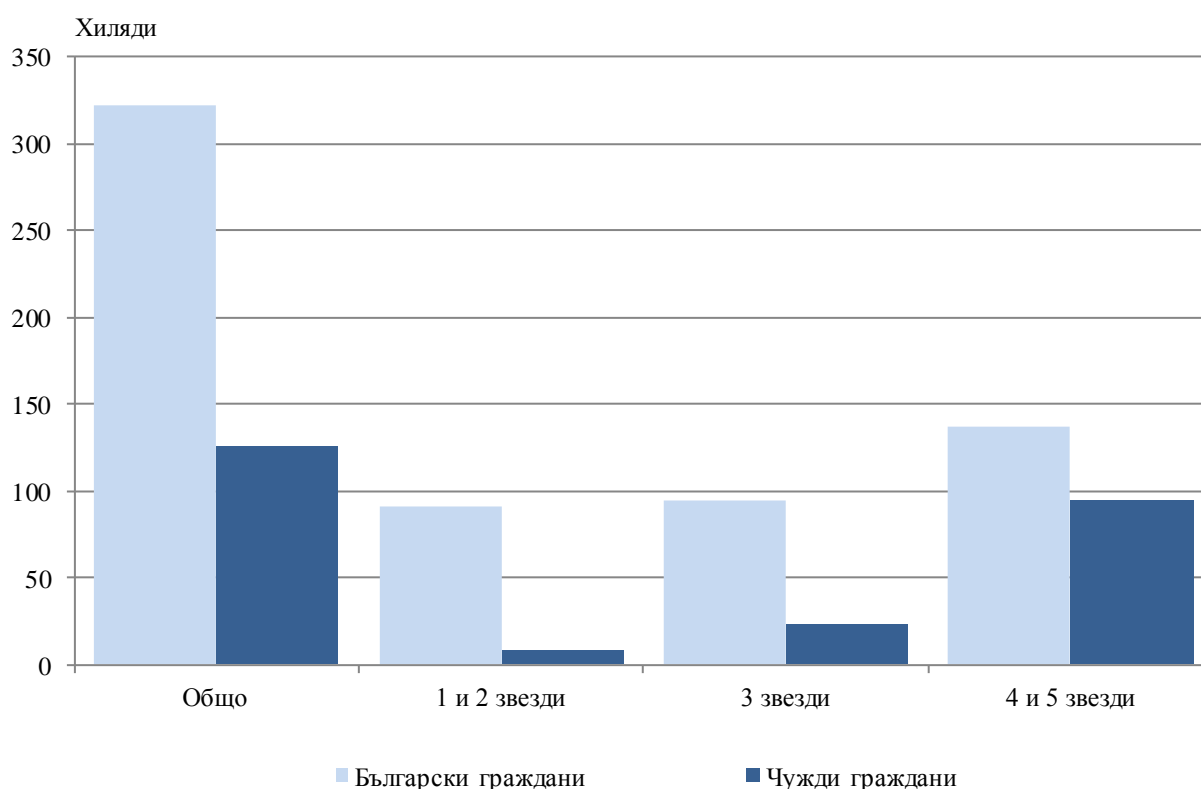
През декември 2019 г. в хотелите с 4 и 5 звезди са реализирани 74.6% от общия брой нощувки на чужди граждани и 42.5% - на българи. В местата за настаняване с 3 звезди са осъществени 18.9% от нощувките на чужди граждани и 28.8% - на българи, докато в останалите места за настаняване (с 1 и 2 звезди) те са съответно 6.5 и 28.7%.

Фиг. 1. Реализирани нощувки по категории на местата за настаняване и месеци



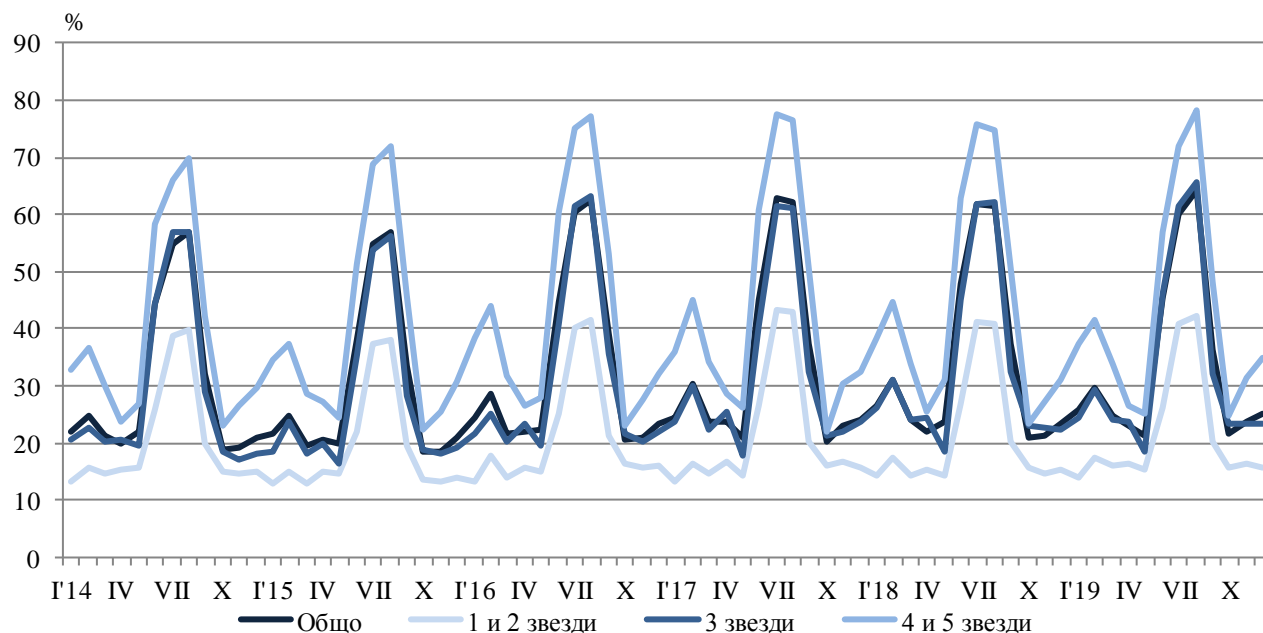
Броят на пренощуващите лица в местата за настаняване през декември 2019 г. се увеличава с 2.3% в сравнение със същия месец на 2018 г. и достига 447.6 хил., като е регистрирано увеличение както при чуждите граждани - с 5.2%, така и при българските - с 1.3%. Българските граждани, нощували в местата за настаняване през декември 2019 г., са 322.2 хил. и са реализирали средно по 1.9 нощувки. Чуждите граждани са 125.4 хил. и са реализирали средно по 2.4 нощувки, като 75.2% от тях са нощували в хотели с 4 и 5 звезди.

Фиг. 2. Пренощували лица по категории на местата за настаняване през декември 2019 година



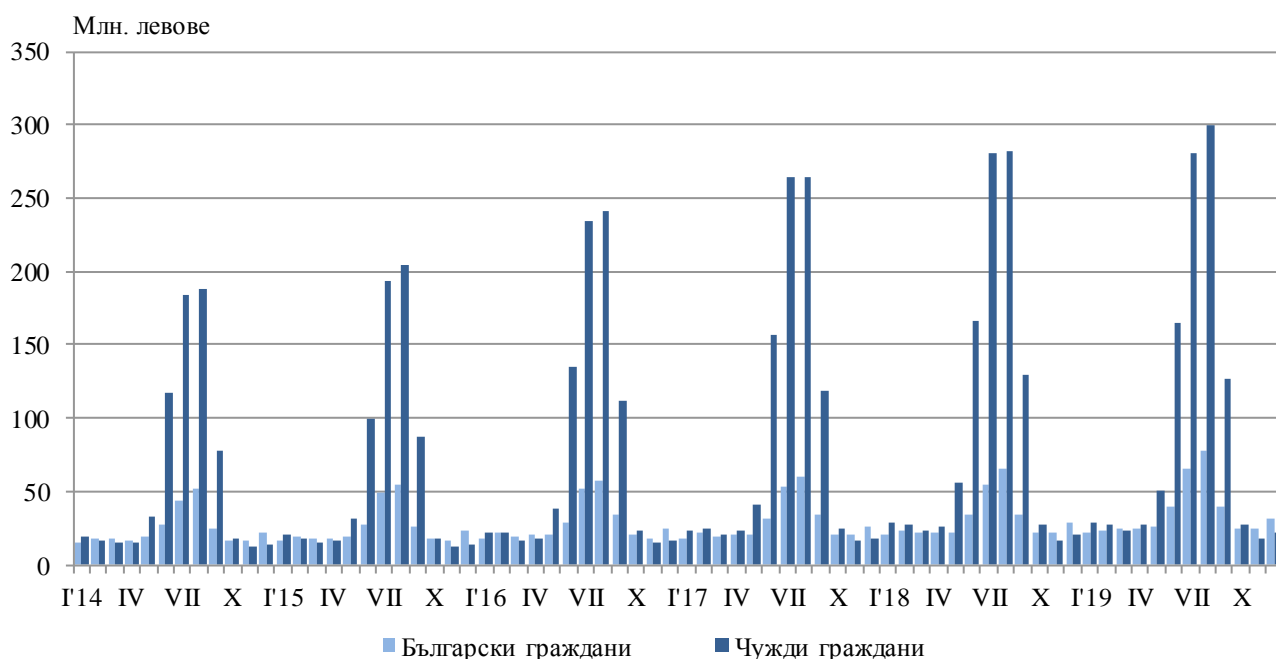
Общата заетост на леглата в местата за настаняване през декември 2019 г. е 25.2%, като се увеличава с 1.8 процентни пункта в сравнение с декември 2018 година. Най-висока е заетостта на леглата в хотелите с 4 и 5 звезди - 35.0%, следват местата за настаняване с 3 звезди - 23.4%, и с 1 и 2 звезди - 15.7%.

Фиг. 3. Заетост на леглата по категории на местата за настаняване и месеци



Приходите от нощувки през декември 2019 г. достигат 52.3 млн. лв., или с 8.1% повече в сравнение с декември 2018 година. Регистрирано е увеличение на приходите както от български граждани - с 9.8%, така и от чужди граждани - с 5.6%.

Фиг. 4. Приходи от нощувки в местата за настаняване по месеци



Методологични бележки

От 2012 г. статистическото изследване на **дейността на местата за настаняване** се провежда месечно в съответствие с Регламент № 692/2011 на Европейския парламент и на Съвета относно европейската статистика на туризма и Регламент № 1051/2011 на Европейската комисия за прилагане на Регламент № 692/2011 на Европейския парламент и на Съвета относно европейската статистика на туризма по отношение на структурата на отчетите за качеството и предаването на данните.

В наблюдението се включват категоризираните хотели, къмпинги и други места за краткосрочно настаняване с над 10 легла, функционирали през съответния отчетен период.

В показателя **други места за краткосрочно настаняване** са обхванати вилни и туристически селища, хостели, къщи за гости, бунгала, почивни домове, хижи, частни квартири и апартаменти и други места за краткосрочно настаняване.

Легладенонощия в експлоатация е максималният капацитет на разкритите легла за всеки ден от отчетния месец.

В **приходите от нощувки** в местата за настаняване са включени сумите, заплатени от гостите, без стойността на допълнителните услуги.

Приложение

Таблица 1

Дейност на местата за настаняване през декември 2019 година¹

Области	Места за настаняване - бр.	Легла - бр.	Легладе-нонощия - бр.	Реализирани нощувки - бр.		Пренощували лица - бр.		Приходи от нощувки - хил. лв.	
				общо	в т.ч. от чужденци	общо	в т.ч. чужденци	общо	в т.ч. от чужденци
Общо за страната	2024	119607	3590593	905197	298515	447602	125391	52288	21461
Благоевград	215	16667	498368	173438	87900	70717	30312	10034	5385
Бургас	80	5633	162375	23378	4327	12074	1790	1342	378
Варна	147	13327	413137	56443	21998	28065	8429	3121	1320
Велико									
Търново	117	4975	153939	27106	3913	15460	2009	1188	233
Видин	25	818	24478	3866	563	2453	350	154	26
Враца	25	859	26078	4525	566	2348	198	133	26
Габрово	61	3161	91890	16533	684	9504	331	600	42
Добрич	46	4652	133157	16742	6267	8890	2913	1371	526
Кърджали	33	1052	32585	4711	901	2906	621	217	46
Кюстендил	73	2753	85033	14443	..	8180	551	517	..
Ловеч	66	3464	104815	23101	1013	11457	276	998	46
Монтана	23	1104	34064	5967	430	3727	202	226	27
Пазарджик	57	4539	136443	47971	2725	21911	883	3009	189
Перник	11	490	15190	2032	..	1720	98	66	..
Плевен	22	1207	37417	8493	3926	3561	653	508	309
Пловдив	207	10429	319980	88572	12267	50043	6217	4807	743
Разград	16	700	21700	5457	1294	2730	538	251	85
Русе	52	2106	63020	11935	2857	7129	1604	588	185
Силистра	26	798	24738	2969	375	1933	219	119	19
Сливен	52	1854	56650	5994	773	3484	327	271	57
Смолян	280	11774	324108	90551	14808	33157	4061	4326	858
София	94	7453	225994	74893	24446	32542	6298	4380	1822
София (столица)	122	12049	373428	148316	96492	88352	52096	11608	8486
Стара Загора	53	3709	107524	25416	2913	11305	1115	1367	190
Търговище	12	535	16571	2325	439	1577	222	127	26
Хасково	32	1469	45539	11302	4023	7386	2496	607	314
Шумен	58	1347	41757	6089	1084	3809	451	239	48
Ямбол	19	683	20615	2629	409	1182	131	114	19

¹ Функционирали през съответния период.

...“ - данните са конфиденциални.