



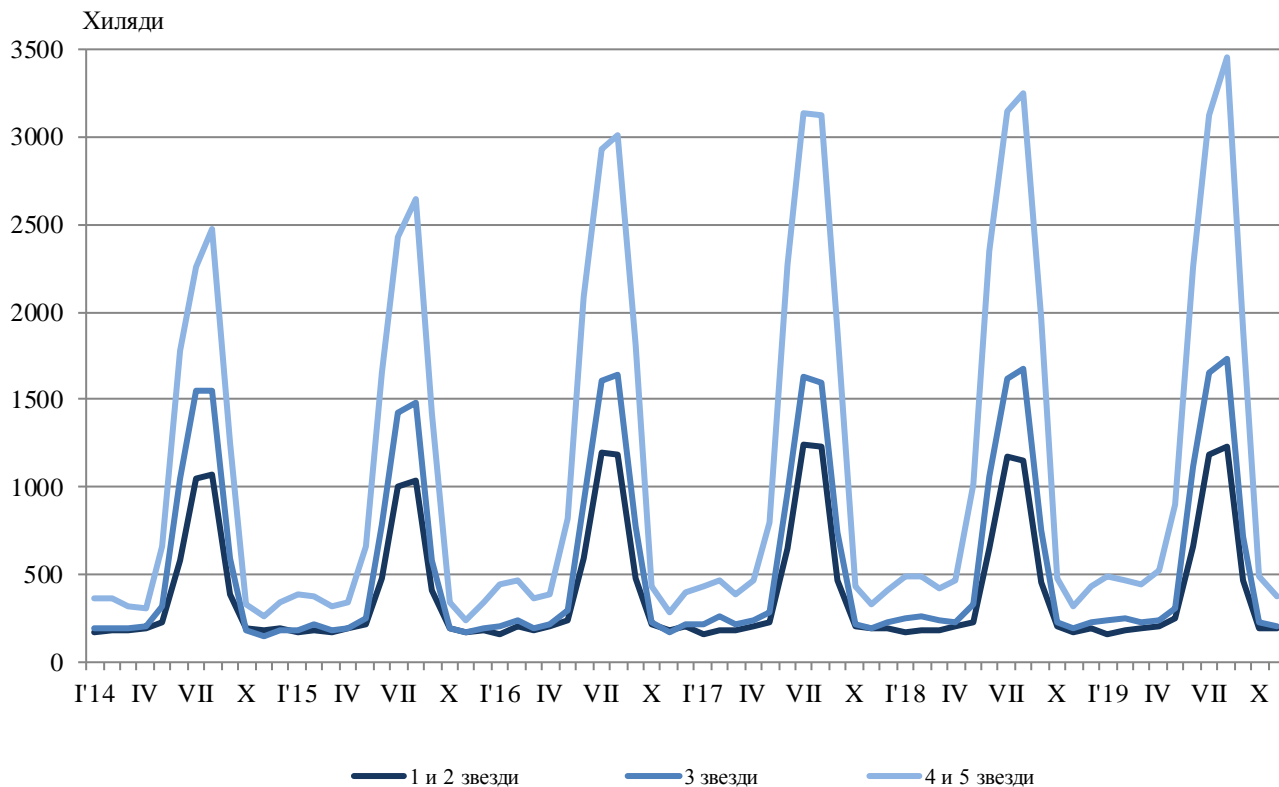
ДЕЙНОСТ НА МЕСТАТА ЗА НАСТАНЯВАНЕ ПРЕЗ НОЕМВРИ 2019 ГОДИНА

През ноември 2019 г. в страната са функционирали 1 838 места за настаняване с над 10 легла - хотели, мотели, къмпинги, хижи и други места за краткосрочно настаняване (табл. 1 от приложението). Броят на стаите в тях е 53.7 хил., а на леглата - 108.7 хиляди. В сравнение с ноември 2018 г. общият брой на местата за настаняване, функционирали през периода, намалява с 0.3%, а броят на леглата в тях - с 1.0%.

Общият брой на нощувките във всички места за настаняване, регистрирани през ноември 2019 г., е 762.9 хил., или с 11.4% повече в сравнение със същия месец на предходната година, като най-голямо увеличение на нощувките (със 17.4%) се наблюдава в местата за настаняване с 4 и 5 звезди.

През ноември 2019 г. в хотелите с 4 и 5 звезди са реализирани 71.4% от общия брой нощувки на чужди граждани и 40.0% - на българи. В местата за настаняване с 3 звезди са осъществени 19.8% от нощувките на чужди граждани и 29.1% - на българи, докато в останалите места за настаняване (с 1 и 2 звезди) те са съответно 8.8 и 30.9%.

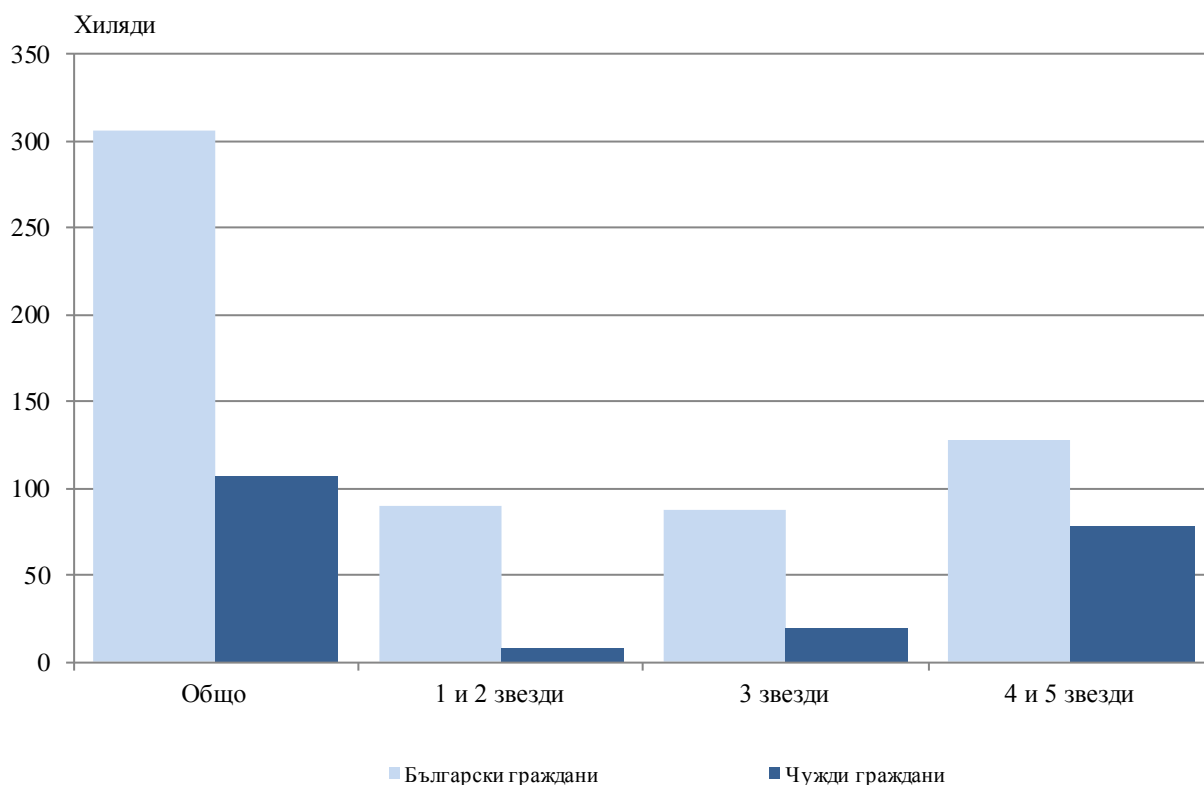
Фиг. 1. Реализирани нощувки по категории на местата за настаняване и месеци





Броят на пренощуващите лица в местата за настаняване през ноември 2019 г. се увеличава с 11.5% в сравнение със същия месец на 2018 г. и достига 413.6 хил., като е регистрирано увеличение както при българските граждани - с 12.0%, така и при чужденците - с 10.0%. Българските граждани, ношували в местата за настаняване през ноември 2019 г., са 305.9 хил. и са реализирали средно по 1.8 нощувки. Чуждите граждани са 107.7 хил. и са реализирали средно по 2.0 нощувки, като 73.1% от тях са ношували в хотели с 4 и 5 звезди.

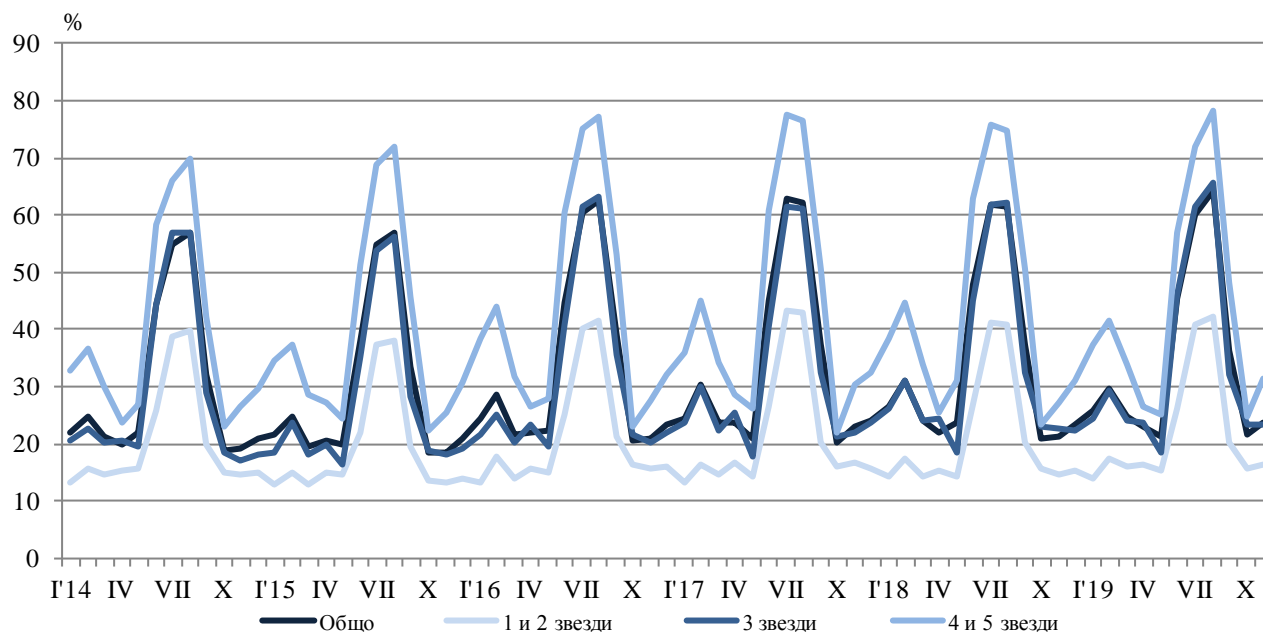
Фиг. 2. Пренощували лица по категории на местата за настаняване през ноември 2019 година



Общата заетост на леглата в местата за настаняване през ноември 2019 г. е 23.9%, като се увеличава с 2.5 процентни пункта в сравнение с ноември 2018 година. Най-висока е заетостта на леглата в хотелите с 4 и 5 звезди - 31.4%, следват местата за настаняване с 3 звезди - 23.3%, и с 1 и 2 звезди - 16.5%.

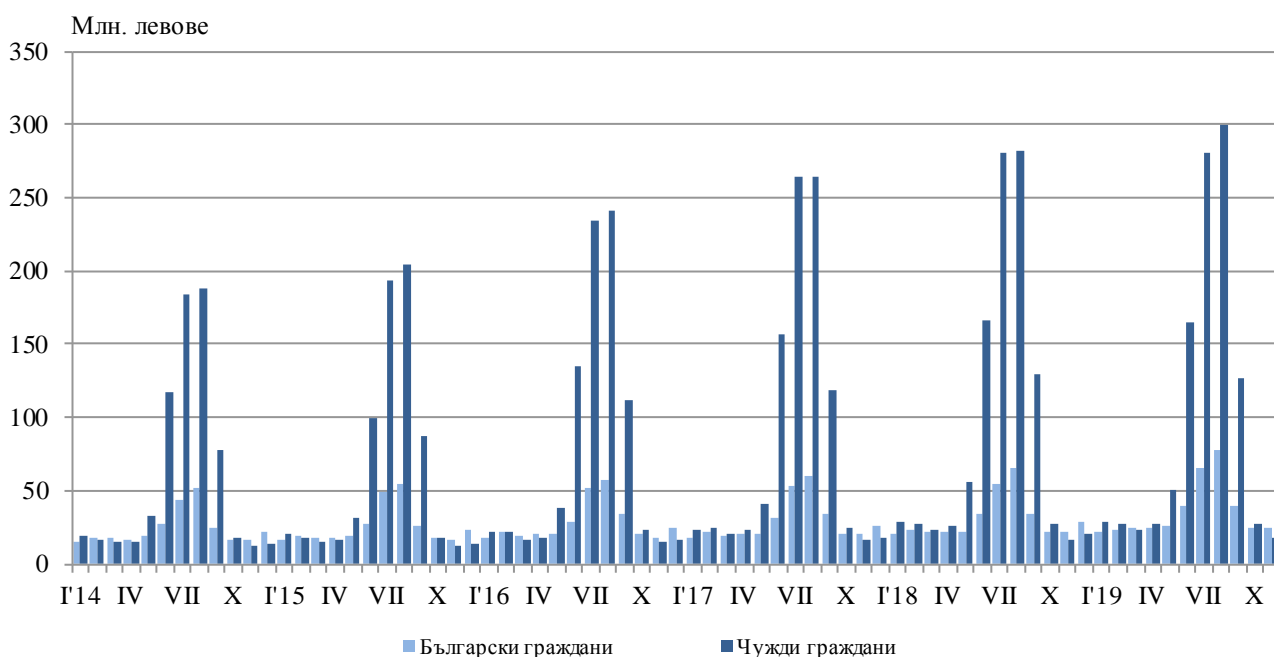


Фиг. 3. Заетост на леглата по категории на местата за настаняване и месеци



Приходите от нощувки през ноември 2019 г. достигат 42.8 млн. лв., или с 12.0% повече в сравнение с ноември 2018 година. Регистрирано е увеличение на приходите както от български граждани - със 17.4%, така и от чужди граждани - с 5.1%.

Фиг. 4. Приходи от нощувки в местата за настаняване по месеци





Методологични бележки

От 2012 г. статистическото изследване на **дейността на местата за настаняване** се провежда месечно в съответствие с Регламент № 692/2011 на Европейския парламент и на Съвета относно европейската статистика на туризма и Регламент № 1051/2011 на Европейската комисия за прилагане на Регламент № 692/2011 на Европейския парламент и на Съвета относно европейската статистика на туризма по отношение на структурата на отчетите за качеството и предаването на данните.

В наблюдението се включват категоризираните хотели, къмпинги и други места за краткосрочно настаняване с над 10 легла, функционирали през съответния отчетен период.

В показателя **други места за краткосрочно настаняване** са обхванати вилни и туристически селища, хостели, къщи за гости, бунгала, почивни домове, хижи, частни квартири и апартаменти и други места за краткосрочно настаняване.

Легладенонощия в експлоатация е максималният капацитет на разкритите легла за всеки ден от отчетния месец.

В **приходите от нощувки** в местата за настаняване са включени сумите, заплатени от гостите, без стойността на допълнителните услуги.



Приложение

Таблица 1

Дейност на местата за настаняване през ноември 2019 година¹

Области	Места за настаняване - бр.	Легла - бр.	Легладе-нонощия - бр.	Реализирани нощувки - бр.		Пренощували лица - бр.		Приходи от нощувки - ХИЛ. ЛВ.	
				общо	в т.ч. от чужденци	общо	в т.ч. чужденци	общо	в т.ч. от чужденци
Общо за страната	1838	108708	3194616	762885	215472	413553	107657	42757	17484
Благоевград	165	13079	375528	83081	18773	44351	8644	4160	1041
Бургас	75	5670	159005	29692	5253	14441	2165	1374	403
Варна	147	11359	340770	54879	21690	25932	7883	2803	1293
Велико Търново	111	4843	144450	29479	4218	18041	2663	1155	212
Видин	25	818	23698	5318	810	3096	540	217	35
Враца	25	868	25498	6724	928	3350	361	208	41
Габрово	60	3130	87902	17636	1167	9881	510	606	71
Добрич	48	4217	126270	14131	3552	7600	1683	855	213
Кърджали	33	1052	31560	4463	1110	2754	604	196	54
Кюстендил	66	2718	81540	12850	1252	7413	716	483	64
Ловеч	68	3581	105900	20983	1398	10468	367	781	57
Монтана	23	1111	32910	6458	819	3769	326	238	39
Пазарджик	45	4040	114912	45155	2274	21431	809	2437	140
Перник	12	491	14730	2153	482	1353	211	76	23
Плевен	23	1263	37890	7790	2395	3906	730	396	192
Пловдив	204	10389	311386	96062	15618	52958	8039	4966	977
Разград	16	700	21000	5905	1420	2799	460	247	77
Русе	51	2074	60720	14460	3439	8719	1990	745	227
Силистра	25	782	23460	3928	633	2491	343	147	33
Сливен	53	1947	57538	6703	1089	4170	473	296	78
Смолян	196	8132	239862	26231	1056	14380	513	1010	45
София	80	7002	202321	42976	5435	25926	2281	1904	281
София (столица)	122	12063	361260	164039	109450	95705	60419	14514	11185
Стара Загора	48	3555	100323	33037	3688	12747	1198	1617	247
Търговище	12	483	14490	3237	641	1938	317	183	43
Хасково	31	1420	42600	13385	3915	7705	2470	650	281
Шумен	57	1318	39540	8543	1882	4739	644	340	84
Ямбол	17	603	17553	3587	1085	1490	298	153	48

¹ Функционирали през съответния период.