



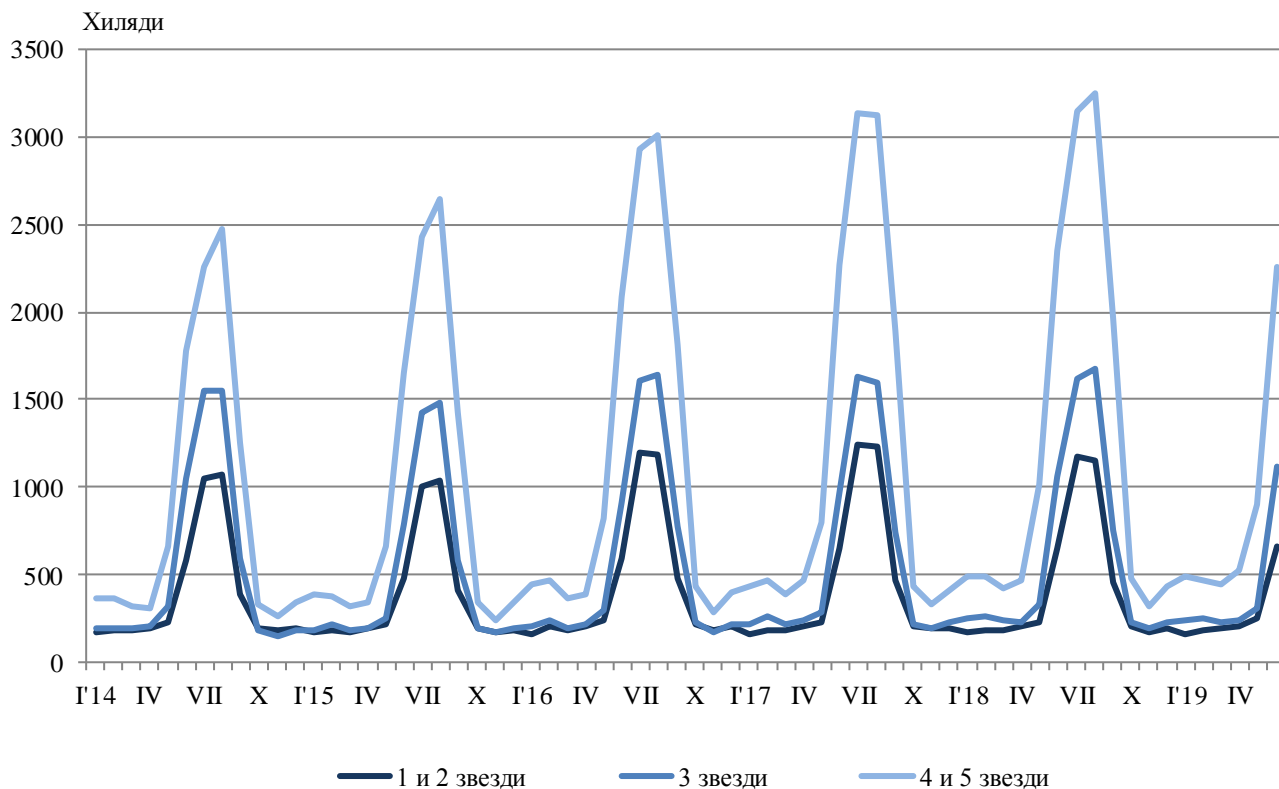
ДЕЙНОСТ НА МЕСТАТА ЗА НАСТАНЯВАНЕ ПРЕЗ ЮНИ 2019 ГОДИНА

През юни 2019 г. в страната са функционирали 3 018 места за настаняване с над 10 легла - хотели, мотели, къмпинги, хижи и други места за краткосрочно настаняване (табл. 1 от приложението). Броят на стаите в тях е 135.2 хил., а на леглата - 304.1 хиляди. В сравнение с юни 2018 г. общият брой на местата за настаняване, функционирали през периода, се увеличава с 4.4%, а броят на леглата в тях - с 4.9%.

Общият брой на нощувките във всички места за настаняване, регистрирани през юни 2019 г., е 4 036.7 хил., или с 0.7% по-малко в сравнение със същия месец на предходната година, като най-голямо намаление на нощувките (с 4.0%) се наблюдава в местата за настаняване с 4 и 5 звезди.

През юни 2019 г. в хотелите с 4 и 5 звезди са реализирани 64.0% от общия брой нощувки на чужди граждани и 30.3% - на българи. В местата за настаняване с 3 звезди са осъществени 26.5% от нощувките на чужди граждани и 32.0% - на българи, докато в останалите места за настаняване (с 1 и 2 звезди) те са съответно 9.5 и 37.7%.

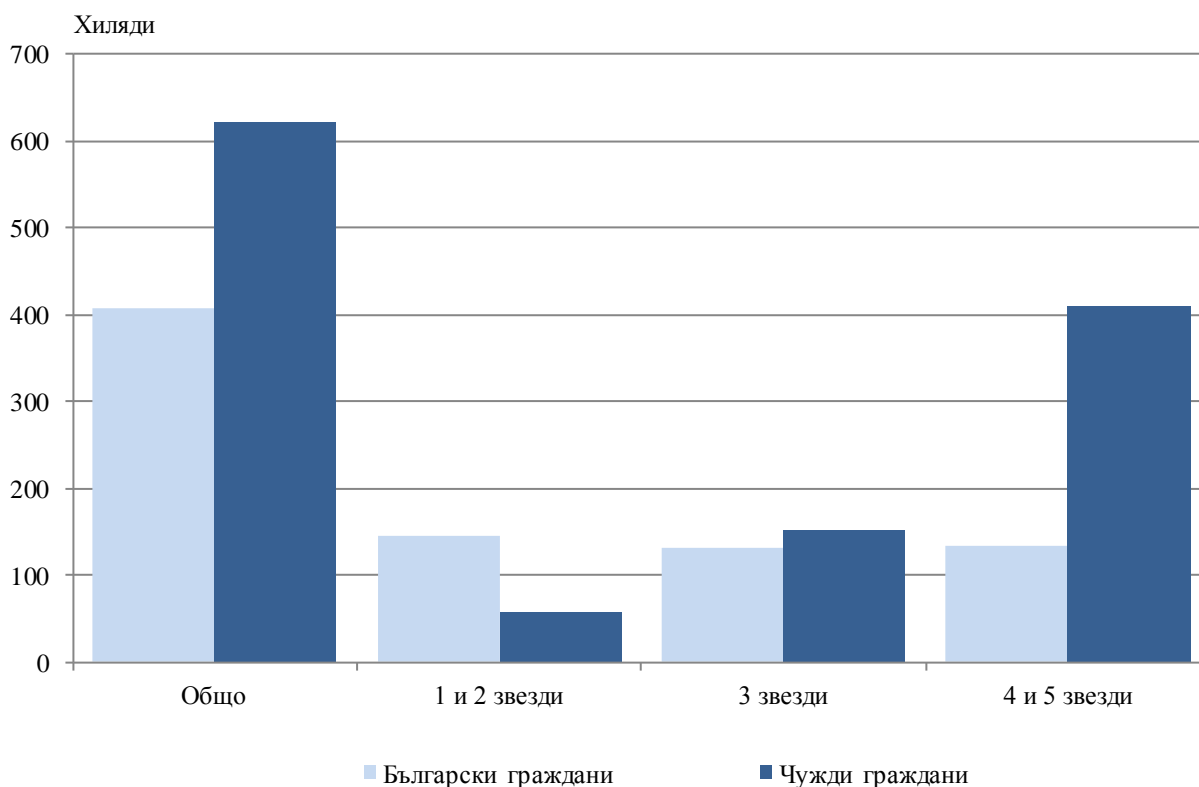
Фиг. 1. Реализирани нощувки по категории на местата за настаняване и месеци





Броят на пренощуващите лица в местата за настаняване през юни 2019 г. се увеличава с 4.0% в сравнение със същия месец на 2018 г. и достига 1 028.8 хил., като е регистрирано увеличение при българските граждани с 4.9%, а при чужденците - с 3.5%. Българските граждани, нощували в местата за настаняване през юни 2019 г., са 408.2 хил. и са реализирали средно по 2.4 нощувки. Чуждите граждани са 620.6 хил. и са реализирали средно по 4.9 нощувки, като 65.9% от тях са нощували в хотели с 4 и 5 звезди.

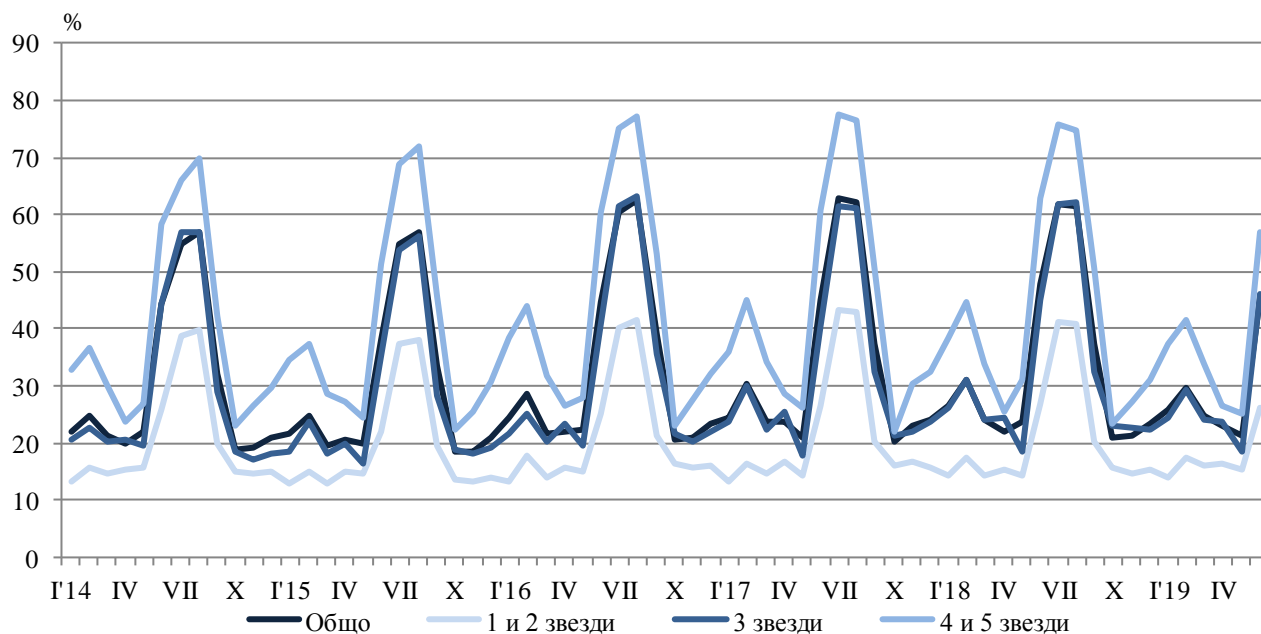
Фиг. 2. Пренощували лица по категории на местата за настаняване през юни 2019 година



Общата заетост на леглата в местата за настаняване през юни 2019 г. е 45.4%, като намалява с 2.3 процентни пункта в сравнение с юни 2018 година. Най-висока е заетостта на леглата в хотелите с 4 и 5 звезди - 56.8%, следват местата за настаняване с 3 звезди - 46.2%, и с 1 и 2 звезди - 26.3%.

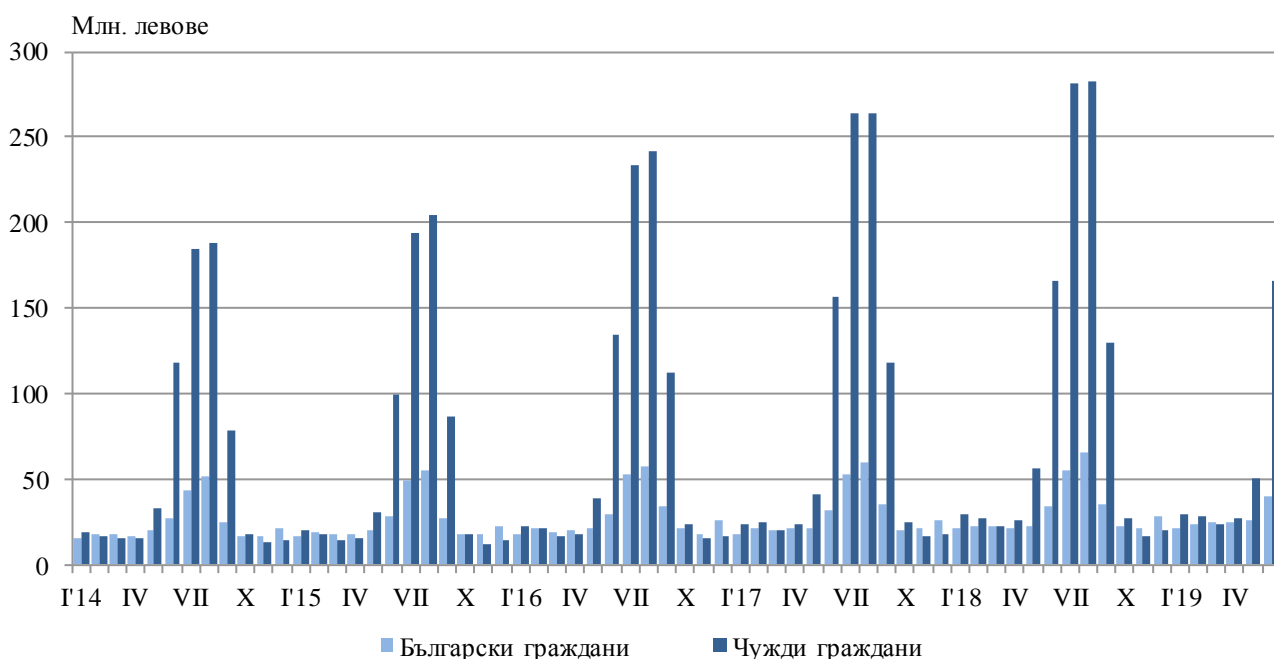


Фиг. 3. Заетост на леглата по категории на местата за настаняване и месеци



Приходите от нощувки през юни 2019 г. достигат 205.4 млн. лв., или с 2.6% повече в сравнение с юни 2018 година. Регистрирано е увеличение на приходите от български граждани със 17.9%, докато тези от чужди граждани намаляват с 0.5%.

Фиг. 4. Приходи от нощувки в местата за настаняване по месеци





Методологични бележки

От 2012 г. статистическото изследване на **дейността на местата за настаняване** се провежда месечно в съответствие с Регламент № 692/2011 на Европейския парламент и на Съвета относно европейската статистика на туризма и Регламент № 1051/2011 на Европейската комисия за прилагане на Регламент № 692/2011 на Европейския парламент и на Съвета относно европейската статистика на туризма по отношение на структурата на отчетите за качеството и предаването на данните.

В наблюдението се включват категоризираните хотели, къмпинги и други места за краткосрочно настаняване с над 10 легла, функционирали през съответния отчетен период.

В показателя **други места за краткосрочно настаняване** са обхванати вилни и туристически селища, хостели, къщи за гости, бунгала, почивни домове, хижи, частни квартири и апартаменти и други места за краткосрочно настаняване.

Легладенонощия в експлоатация е максималният капацитет на разкритите легла за всеки ден от отчетния месец.

В **приходите от нощувки** в местата за настаняване са включени сумите, заплатени от гостите, без стойността на допълнителните услуги.



Приложение

Таблица 1

Дейност на местата за настаняване през юни 2019 година¹

Области	Места за настаняване - бр.	Легла - бр.	Легладе-нонощия - бр.	Реализирани нощувки - бр.		Пренощували лица - бр.		Приходи от нощувки - хил. лв.	
				общо	в т.ч. от чужденци	общо	в т.ч. от чужденци	общо	в т.ч. от чужденци
Общо за страната	3018	304096	8896944	4036701	3071749	1028784	620597	205433	165441
Благоевград	179	12933	371452	71943	19737	37422	9178	3346	1065
Бургас	721	120509	3472338	1886496	1594858	330014	249323	91630	80314
Варна	389	65401	1951107	970435	861950	201385	159900	51195	46703
Велико Търново	119	5191	153840	38649	13145	24929	10493	1501	653
Видин	29	853	24174	6604	1191	4598	901	278	57
Враца	26	885	26069	8182	1360	3944	455	236	40
Габрово	65	3418	97194	22768	3536	13971	2409	735	183
Добрич	156	26756	797752	417277	335856	81142	57281	21750	17466
Кърджали	33	1072	32160	6941	1666	4857	1178	305	78
Кюстендил	83	3168	95040	17573	2941	10766	1850	583	113
Ловеч	69	3512	101641	21370	1633	12080	991	862	75
Монтана	25	1159	34770	7251	563	3450	291	244	30
Пазарджик	55	4454	128106	49118	6990	19522	1609	2380	459
Перник	13	499	14970	4449	484	2453	347	125	26
Плевен	23	1255	37650	6757	1791	4171	1074	304	131
Пловдив	222	10319	302324	113444	40938	57463	19352	5481	2290
Разград	16	709	21270	5584	1694	2606	791	201	66
Русе	52	2016	58194	18209	6017	12485	4366	939	378
Силистра	27	809	23950	4140	791	2941	561	192	47
Сливен	55	1972	59160	8328	1733	5238	856	385	131
Смолян	262	9773	279692	41220	4614	20418	2254	1462	192
София	93	7030	205253	50438	12821	26864	6066	1938	593
София (столица)	123	12298	368670	189733	137653	114761	80662	16350	13422
Стара Загора	50	3581	105033	37028	6459	14987	3736	1696	411
Търговище	15	626	18730	5196	957	2311	394	186	48
Хасково	35	1579	47370	15401	7771	7065	3045	649	351
Шумен	63	1618	48540	8353	1766	4989	849	319	75
Ямбол	20	701	20495	3814	834	1952	385	161	44

¹ Функционирали през съответния период.