



### Ключови показатели за България\*

Последни данни: 5 юли 2019 година

Следваща актуализация: 4 октомври 2019 година

	Ноем.'18	Дек.'18	Ян.'19	Февр.'19	Март'19	Април'19	Май'19	Юни'19	
<b>1. Производство</b>									
Показател на доверие в промишлеността <sup>1.1</sup>	%	-1.4	-0.6	0.2	-1.9	-4.2	-1.3	0.5	-0.5
Промислено производство <sup>1.2**</sup>	yoу % ch.	1.9	-2.9	2.6	6.9	2.8	2.4		
Строителна продукция <sup>1.3**</sup>	yoу % ch.	-1.7	3.4	1.3	8.5	7.9	5.8		
		<b>III тр.'17</b>	<b>IV тр.'17</b>	<b>I тр.'18</b>	<b>II тр.'18</b>	<b>III тр.'18</b>	<b>IV тр.'18</b>	<b>I тр.'19</b>	<b>II тр.'19</b>
Брутен вътрешен продукт <sup>1.4</sup>	yoу % ch.	4.0	3.5	3.5	3.4	3.1	3.2	3.5	
<b>2. Индивидуално потребление</b>									
Показател на доверие на потребителите <sup>2.1</sup>	%	-26.1	-25.0	-23.2	-23.8	-27.0	-25.1	-25.8	
		<b>Ноем.'18</b>	<b>Дек.'18</b>	<b>Ян.'19</b>	<b>Февр.'19</b>	<b>Март'19</b>	<b>Април'19</b>	<b>Май'19</b>	<b>Юни'19</b>
Оборот в търговията на дребно <sup>2.2**</sup>	yoу % ch.	6.7	2.9	3.2	-0.1	0.6	-0.2		
		<b>III тр.'17</b>	<b>IV тр.'17</b>	<b>I тр.'18</b>	<b>II тр.'18</b>	<b>III тр.'18</b>	<b>IV тр.'18</b>	<b>I тр.'19</b>	<b>II тр.'19</b>
Индивидуално крайно потребление <sup>2.3</sup>	yoу % ch.	4.9	4.6	6.3	7.5	7.7	5.7	4.9	
<b>3. Инвестиции</b>									
Използване на оборудването в промишлеността <sup>3.1</sup>	%	75.5	76.8	73.7	76.0	77.5	77.5	75.7	
Бруто образуване в основен капитал <sup>3.2</sup>	yoу % ch.	2.3	6.6	9.7	6.6	7.0	6.6	2.5	
Изменение на запасите <sup>3.3</sup>	% от БВП	0.6	2.2	1.1	2.2	2.2	1.1	1.2	
<b>4. Пазар на труда</b>									
		<b>III тр.'17</b>	<b>IV тр.'17</b>	<b>I тр.'18</b>	<b>II тр.'18</b>	<b>III тр.'18</b>	<b>IV тр.'18</b>	<b>I тр.'19</b>	<b>II тр.'19</b>
Коефициент на безработица <sup>4.1</sup>	%	5.8	5.6	5.7	5.5	5.0	4.7	5.0	
Коефициент на безработица - мъже	%	6.1	5.6	6.3	6.1	5.4	4.9	5.3	
Коефициент на безработица - жени	%	5.5	5.7	5.1	4.7	4.5	4.3	4.6	
Коефициент на заетост 15+ години <sup>4.2</sup>	%	53.2	52.3	51.5	52.5	53.3	52.5	52.7	
Коефициент на заетост 20 - 64 години	%	73.0	72.1	71.1	72.6	73.5	72.5	73.1	
Заети лица <sup>4.3</sup>	yoу % ch.	5.6	5.4	2.1	-0.5	-0.6	-0.6	1.6	
Разходи за труд <sup>4.4</sup>	yoу % ch.	11.5	13.1	6.7	8.5	8.9	5.1	12.9	
		<b>Ноем.'18</b>	<b>Дек.'18</b>	<b>Ян.'19</b>	<b>Февр.'19</b>	<b>Март'19</b>	<b>Април'19</b>	<b>Май'19</b>	<b>Юни'19</b>
Недостиг на работна сила в промишлеността <sup>4.5</sup>	%	35.4	34.1	34.3	33.9	37.0	33.0	31.2	34.9
Заплати <sup>4.6</sup>	yoу % ch.	6.8	7.3	10.9	12.9	12.6			
<b>5. Международни трансакции</b>									
		<b>Ноем.'18</b>	<b>Дек.'18</b>	<b>Ян.'19</b>	<b>Февр.'19</b>	<b>Март'19</b>	<b>Април'19</b>	<b>Май'19</b>	<b>Юни'19</b>
Поръчки от чужбина в промишлеността <sup>5.1</sup>	баланс	-19.7	-25.9	-22.5	-22.8	-25.8	-27.5	-25.3	-23.7
Износ на стоки <sup>5.2</sup>	млн. евро	2489.3	2069.7	2309.4	2316.9	2370.6	2310.2		
Внос на стоки <sup>5.3</sup>	млн. евро	2679.1	2312.2	2353.1	2477.2	2504.6	2427.8		
Търговско салдо <sup>5.4</sup>	млн. евро	-189.8	-242.5	-43.6	-160.4	-134.0	-117.6		
Текуща сметка <sup>5.5</sup>	млн. евро	71.2	-39.6	101.3	368.6	84.6	149.2		
Преки инвестиции (нето) <sup>5.6</sup>	млн. евро	-283.2	-201.3	243.4	-67.0	-94.0	126.6		
Портфейлни инвестиции (нето) <sup>5.7</sup>	млн. евро	404.3	70.4	-10.1	70.3	200.5	88.2		
		<b>III тр.'17</b>	<b>IV тр.'17</b>	<b>I тр.'18</b>	<b>II тр.'18</b>	<b>III тр.'18</b>	<b>IV тр.'18</b>	<b>I тр.'19</b>	<b>II тр.'19</b>
Износ на стоки и услуги <sup>5.8</sup>	yoу % ch.	7.7	3.5	1.0	-1.9	-3.6	1.4	5.1	
Внос на стоки и услуги <sup>5.9</sup>	yoу % ch.	6.0	8.8	4.4	5.0	4.0	1.6	3.9	
<b>6. Цени</b>									
		<b>Ноем.'18</b>	<b>Дек.'18</b>	<b>Ян.'19</b>	<b>Февр.'19</b>	<b>Март'19</b>	<b>Април'19</b>	<b>Май'19</b>	<b>Юни'19</b>
ХИПЦ <sup>6.1</sup>	yoу % ch.	3.0	2.3	2.3	2.4	2.8	3.1	2.9	
		<b>III тр.'17</b>	<b>IV тр.'17</b>	<b>I тр.'18</b>	<b>II тр.'18</b>	<b>III тр.'18</b>	<b>IV тр.'18</b>	<b>I тр.'19</b>	<b>II тр.'19</b>
ИЦЖ <sup>6.2</sup>	yoу % ch.	9.0	8.2	7.1	7.5	6.3	5.5	7.3	
		<b>Ноем.'18</b>	<b>Дек.'18</b>	<b>Ян.'19</b>	<b>Февр.'19</b>	<b>Март'19</b>	<b>Април'19</b>	<b>Май'19</b>	<b>Юни'19</b>
Цени на производител на вътрешния пазар (промишленост) <sup>6.3**</sup>	yoу % ch.	3.5	2.9	2.1	4.1	4.1	4.0	3.4	
Очаквания за продажните цени в промишлеността <sup>6.4</sup>	баланс	5.4	4.3	8.9	3.7	0.8	3.8	4.3	3.7
Очаквания за продажните цени в търговията на дребно <sup>6.5</sup>	баланс	7.7	9.1	7.7	11.5	12.9	14.5	8.8	9.1
<b>7. Парични и финансови показатели</b>									
		<b>Ноем.'18</b>	<b>Дек.'18</b>	<b>Ян.'19</b>	<b>Февр.'19</b>	<b>Март'19</b>	<b>Април'19</b>	<b>Май'19</b>	<b>Юни'19</b>
МЗ <sup>7.1</sup>	yoу % ch.	9.3	8.8	10.0	10.4	10.4	11.1	9.1	
Вземания по кредити на нефинансови предприятия, домакинства и НТООД <sup>7.2</sup>	yoу % ch.	7.2	7.7	7.8	7.9	7.5	6.0	6.1	
Обменен курс USD/BGN <sup>7.3</sup>	стойност	1.72	1.71	1.70	1.71	1.74	1.74	1.75	

Забележка: yoу % ch. - темп на нарастване спрямо същия период на предходната година.

\* Ключовите индикатори се разработват в съответствие със системата от показатели за еврозоната. Аналитичният материал се актуализира тримесечно. Източник на данните са статистически изследвания на НСИ и данни на БНБ.

\*\* В изпълнение на изискванията на Регламент (ЕК) № 1165/98 и променяния го Регламент (ЕК) № 1158/2005 от началото на 2018 г. е сменена базисната година за краткосрочната бизнес статистика. Всички краткосрочни показатели, представяни във формата на индекси, се изчисляват и публикуват при база 2015 година.

\*\*\* Съгласно обявеното на 16 март 2017 г. решение на Управителния съвет на БНБ, считано от 1 юли 2018 г., БНБ преустанови изпълнението на дейностите, свързани с изчисленията и публикуването на справочните индекси СОФИБИД и СОФИБОР.



## 1. Производство

По данни от бизнес анкетите на НСИ през юни 2019 г. **показателят на доверие в промишлеността** намалява с 1.0 пункт в сравнение с май 2019 година.

През април 2019 г. при календарно изгладения **индекс на промишленото производство** е регистриран ръст от 2.4% спрямо съответния месец на 2018 година (предварителни данни). На годишна база ръст на индекса на промишленото производство, изчислен от календарно изгладените данни, е отчетен в преработващата промишленост - с 4.3%, а спад - в производството и разпределението на електрическа и топлоенергия и газ - с 5.0%, и в добивната промишленост - с 2.0%.

Календарно изгладените данни на **строителната продукция** през април 2019 г. показват увеличение от 5.8% в сравнение със същия месец на 2018 година. На годишна база нарастването на строителната продукция през април 2019 г., изчислено от календарно изгладени данни, се определя от положителния темп при сградното строителство, където ръстът е с 10.8%, докато при гражданското/инженерното строителство е регистрирано намаление с 0.9%.

По предварителни данни произведеният **брутен вътрешен продукт (БВП)** през първото тримесечие на 2019 г. възлиза на 24 656 млн. лв. по текущи цени. На човек от населението се падат 3 523 лв. от стойностния обем на показателя. При среден за тримесечието валутен курс от 1.722045 лв. за 1 щатски долар БВП възлиза на 14 318 млн. долара и съответно на 2 046 долара на човек от населението. Преизчислена в евро, стойността на БВП възлиза на 12 606 млн. евро, като на човек от населението се падат 1 801 евро. Сезонно изгладените данни<sup>1</sup> показват растеж от 3.5% на БВП през първото тримесечие на 2019 г. в сравнение със съответното тримесечие на

предходната година и 1.2% спрямо четвъртото тримесечие на 2018 година.

## 2. Индивидуално потребление

През април 2019 г. **общият показател на доверие на потребителите** се понижава с 0.7 пункта в сравнение с януари, което се дължи изцяло на пониженото доверие сред градското население. По отношение на икономическата ситуация в страната през последните дванадесет месеца се наблюдава известно влошаване в оценките на живеещите в градовете за разлика от населението в селата, което изразява по-малко негативна нагласа спрямо предходното наблюдение. Същевременно обаче прогнозите за следващите дванадесет месеца и на градското, и на селското население са по-неблагоприятни, в резултат на което общият балансов показател намалява с 2.1 пункта.

През април 2019 г. **оборотът в търговията на дребно**, изчислен въз основа на календарно изгладени данни, намалява с 0.2% в сравнение със същия месец на предходната година. През април 2019 г. в сравнение със същия месец на 2018 г. оборотът намалява при търговията на дребно с хранителни стоки, напитки и тютюневи изделия с 3.4%, докато при търговията на дребно с автомобилни горива и смазочни материали и търговията на дребно с нехранителни стоки, без търговията с автомобилни горива и смазочни материали се наблюдава увеличение съответно с 2.8 и 0.9%.

За **индивидуално потребление** на населението през първото тримесечие на 2019 г. са изразходвани 73.6% от произведения БВП. Реалното увеличение на показателя спрямо съответното тримесечие на 2018 г. е 4.9% (според сезонно изгладените данни)<sup>1</sup>.

## 3. Инвестиции

През април 2019 г. **средното натоварване на мощностите в промишлеността** се понижава (с 1.8 пункта) в сравнение с януари и достига 75.7%.

\* От 6 юли 2016 г. годишните данни се публикуват в отделно приложение, което се актуализира всяко първо полугодие.

<sup>1</sup> Сезонно изгладени с корекция в разликите в броя на работните дни.



Относителният дял на **бруто образуването в основен капитал** в БВП през първото тримесечие на 2019 г. е 15.4%. По сезонно изгладените данни<sup>1</sup> този показател се увеличава с 2.5% в реално изражение спрямо същия период на предходната година.

#### 4. Пазар на труда

През първото тримесечие на 2019 г. **общият брой на заетите лица на възраст 15 и повече навършени години** е 3 147.8 хил., като 1 681.4 хил. са мъже и 1 466.4 хил. - жени. Относителният дял на заетите лица от населението на възраст 15 и повече навършени години е 52.7%, като при мъжете този дял е 58.7%, а при жените - 47.2%.

През първото тримесечие на 2019 г. **броят на безработните лица** е 165.3 хил., от които 95.0 хил. (57.5%) са мъже и 70.3 хил. (42.5%) - жени. **Коефициентът на безработица** е 5.0% и в сравнение с първото тримесечие на 2018 г. намалява с 0.7 процентни пункта. Коефициентът на безработица за мъжете е 5.3%, а за жените - 4.6%.

По предварителни данни през първото тримесечие на 2019 г. **общите разходи на работодателите** за един отработен час от наетите от тях лица нарастват с 12.9% спрямо първото тримесечие на 2018 година. Увеличението в индустрията е с 11.4%, в услугите - с 13.1%, и в строителството - с 8.4%.

Според бизнес анкетите на НСИ през юни 2019 г. 34.9% от промишлените предприятия посочват **недостига на работната сила** като фактор, затрудняващ дейността им.

През март 2019 г. **средната работна заплата** е 1 247 лв. и нараства с 5.3% в сравнение с предходния месец. Спрямо март 2018 г. ръстът е 12.6%.

#### 5. Международни трансакции

Според оценките на мениджърите в промишлеността през юни 2019 г. в сравнение с май се регистрира подобрене на осигуреността на производството с **поръчки от чужбина** (с 1.6 пункта).

За април 2019 г. салдото по **текущата сметка**<sup>2</sup> е положително и възлиза на 149.2 млн. евро при дефицит от 78.4 млн. евро за април 2018 година. За януари - април 2019 г. текущата сметка е положителна и възлиза на 703.7 млн. евро (1.2% от БВП)<sup>3</sup> при дефицит от 72.7 млн. евро (0.1% от БВП)<sup>3</sup> за януари - април 2018 година.

**Търговското салдо**<sup>2</sup> за април 2019 г. е отрицателно в размер на 117.6 млн. евро при дефицит от 223.9 млн. евро за април 2018 година. За януари - април 2019 г. търговското салдо е отрицателно в размер на 455.6 млн. евро (0.8% от БВП)<sup>3</sup> при дефицит от 858.3 млн. евро (1.6% от БВП)<sup>3</sup> за същия период на 2018 година.

**Износът (FOB)**<sup>2</sup> е за 2 310.2 млн. евро за април 2019 г., като се повишава с 205 млн. евро (9.7%) в сравнение с този за април 2018 г. (2 105.2 млн. евро). За януари - април 2019 г. износът е за 9 307.1 млн. евро (15.7% от БВП)<sup>3</sup>, като нараства с 916.9 млн. евро (10.9%) в сравнение с този за същия период на 2018 г. (8 390.2 млн. евро, 15.2% от БВП)<sup>3</sup>. Износът за януари - април 2018 г. нараства на годишна база с 1.6%. **Вносът (FOB)**<sup>2</sup> за април 2019 г. е за 2 427.8 млн. евро, като нараства с 98.7 млн. евро (4.2%) спрямо април 2018 г. (2 329.1 млн. евро). За януари - април 2019 г. вносът е за 9 762.6 млн. евро (16.5% от БВП)<sup>3</sup>, като се увеличава с 514.2 млн. евро (5.6%) спрямо същия период на 2018 г. (9 248.5 млн. евро, 16.8% от БВП)<sup>3</sup>. Вносът за януари - април 2018 г. нараства на годишна база с 6.3%.

**Преките инвестиции в чужбина**<sup>2</sup> за април 2019 г. нарастват с 33.4 млн. евро при увеличение с 47.2 млн. евро за април 2018 година. През април 2019 г.

<sup>1</sup> Сезонно изгладени с корекция в разликите в броя на работните дни.

<sup>2</sup> Данните са предварителни и в съответствие с практиката на БНБ и изискванията на ЕЦБ относно ревизиите на данни.

<sup>3</sup> Оценките за БВП са взети от БНБ.



салдото по статия **преки инвестиции**<sup>1</sup> е положително в размер на 126.6 млн. евро при отрицателно салдо от 16.2 млн. евро за април 2018 година. За януари - април 2019 г. салдото е положително в размер на 209 млн. евро (0.4% от БВП)<sup>2</sup> при положително салдо от 51.3 млн. евро (0.1% от БВП)<sup>2</sup> за същия период на 2018 година.

**Преките чуждестранни инвестиции**<sup>1</sup> в **страната** (отчетени в съответствие с принципа на първоначалната посока на инвестицията) по предварителни данни намаляват с 93.2 млн. евро за април 2019 г. при увеличение с 63.3 млн. евро за април 2018 година.

През април 2019 г. салдото по статия **портфейлни инвестиции**<sup>1</sup> е положително в размер на 88.2 млн. евро при положителна стойност от 504 млн. евро за април 2018 година. За януари - април 2019 г. салдото е положително в размер на 349 млн. евро (0.6% от БВП)<sup>2</sup> при положително салдо от 866.5 млн. евро (1.6% от БВП)<sup>2</sup> за същия период на 2018 година. **Портфейлните инвестиции - активи**<sup>1</sup> за април 2019 г. се повишават с 90.9 млн. евро при увеличение със 102.4 млн. евро за април 2018 година. **Портфейлните инвестиции - пасиви**<sup>1</sup> за април 2019 г. нарастват с 2.7 млн. евро при намаление с 401.6 млн. евро за април 2018 година.

**Външнотърговското салдо** от стоки и услуги през първото тримесечие на 2019 г. е положително. **Износът** на стоки и услуги нараства с 5.1%, а **вносът** на стоки и услуги се увеличава с 3.9% (според сезонно изгладените данни)<sup>3</sup>.

## 6. Цени

През май 2019 г. **хармонизираният индекс на потребителските цени** се увеличава с 2.9% в сравнение със същия месец на 2018 година. Най-голямо намаление на цените е регистрирано в групата „Съобщения“ - 2.5 %.

През първото тримесечие на 2019 г. **индексът на цените на жилищата** нараства със 7.3% в сравнение със същото тримесечие на 2018 година.

**Индексът на цените на производител на вътрешния пазар** през май 2019 г. нараства с 3.4% в сравнение със същия месец на 2018 година. Увеличение на цените е регистрирано при производството и разпределението на електрическа и топлоенергия и газ - с 6.6%, и в преработващата промишленост - с 2.1%, а в добивната промишленост е отчетено намаление - с 2.7%.

По данни от бизнес анкетата през юни 2019 г. по-голяма част от мениджърите не очакват промяна на **продажните цени в промишлеността** през следващите три месеца.

## 7. Парични и финансови показатели

През май 2019 г. широките пари (**паричният агрегат М3**)<sup>1</sup> се увеличават на годишна база с 9.1% при 11.1% годишно нарастване през април 2019 година. В края на май 2019 г. широките пари са 95.445 млрд. лв. (82.5% от БВП)<sup>2</sup> при 95.784 млрд. лв. към април 2019 г. (82.8% от БВП)<sup>2</sup>.

**Кредитите на Нефинансови предприятия и домакинства и НТООД**<sup>1</sup> през май 2019 г. възлизат на **55.908** млрд. лева. Кредитите за Нефинансови предприятия нарастват с 4.8% на годишна база през май 2019 г. при същото годишно повишение през април 2019 г. и в края на месеца достигат 33.418 млрд. лв. (28.9% от БВП)<sup>2</sup>. Кредитите за Домакинства и НТООД са 22.491 млрд. лв. (19.4% от БВП)<sup>2</sup> в края на май 2019 година.

През май 2019 г. **обменният курс на лева спрямо долара**<sup>1</sup> достига 1.75 лв. за 1 щатски долар.

<sup>1</sup> Данните са предварителни и в съответствие с практиката на БНБ и изискванията на ЕЦБ относно ревизиите на данни.

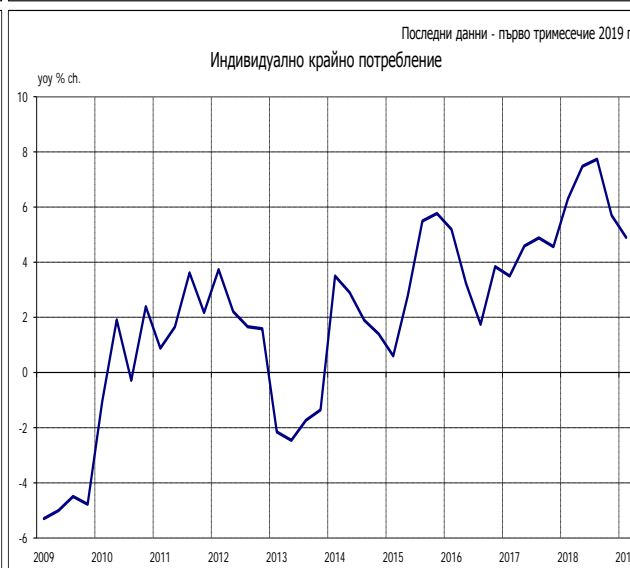
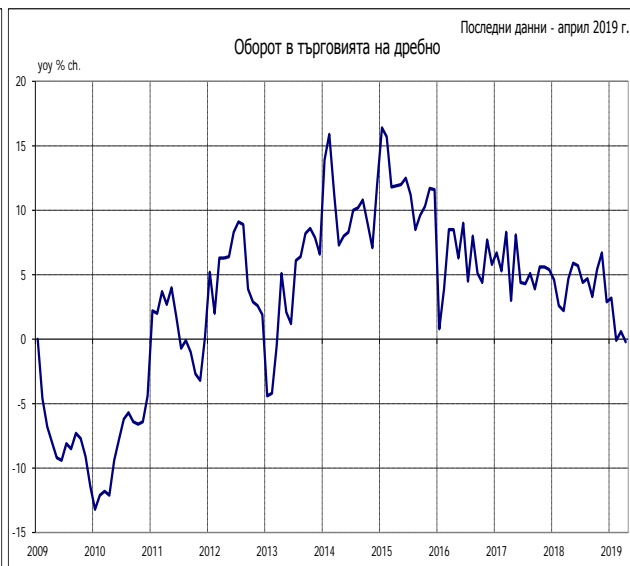
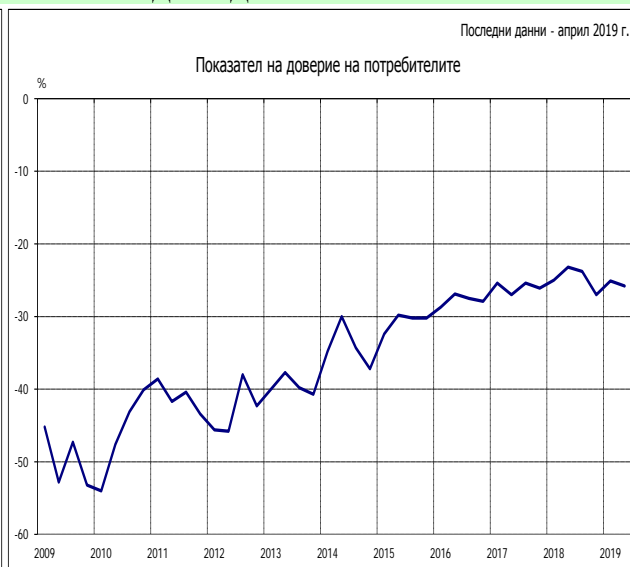
<sup>2</sup> Оценките за БВП са взети от БНБ.

<sup>3</sup> Сезонно изгладени с корекция в разликите в броя на работните дни.



## 1. ПРОИЗВОДСТВО

## 2. ИНДИВИДУАЛНО ПОТРЕБЛЕНИЕ



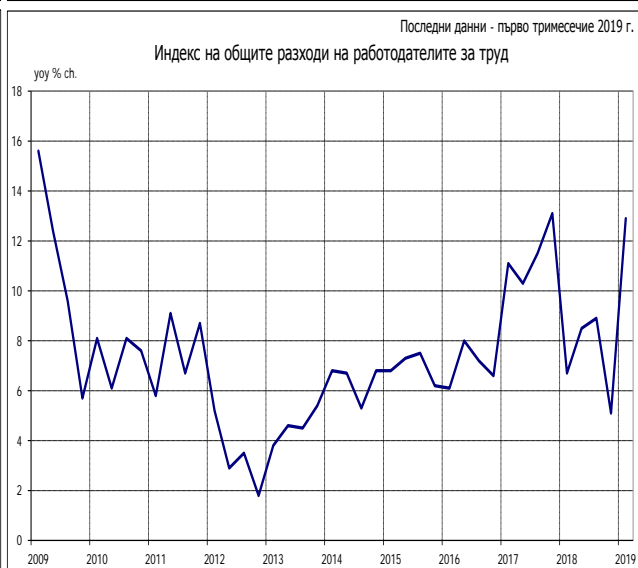
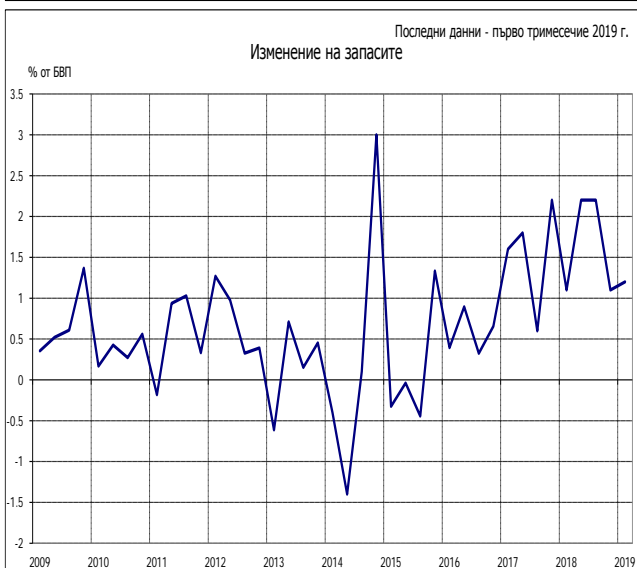
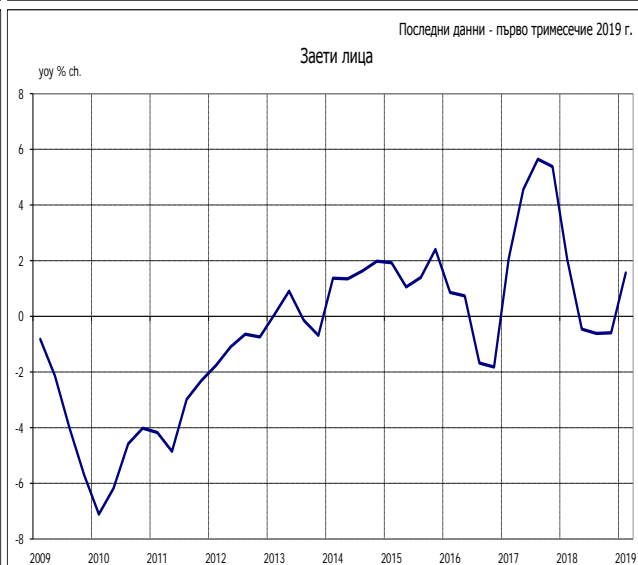
**Забележка:** yoу % ch. - темп на нарастване спрямо същия период на предходната година.



### 3. ИНВЕСТИЦИИ



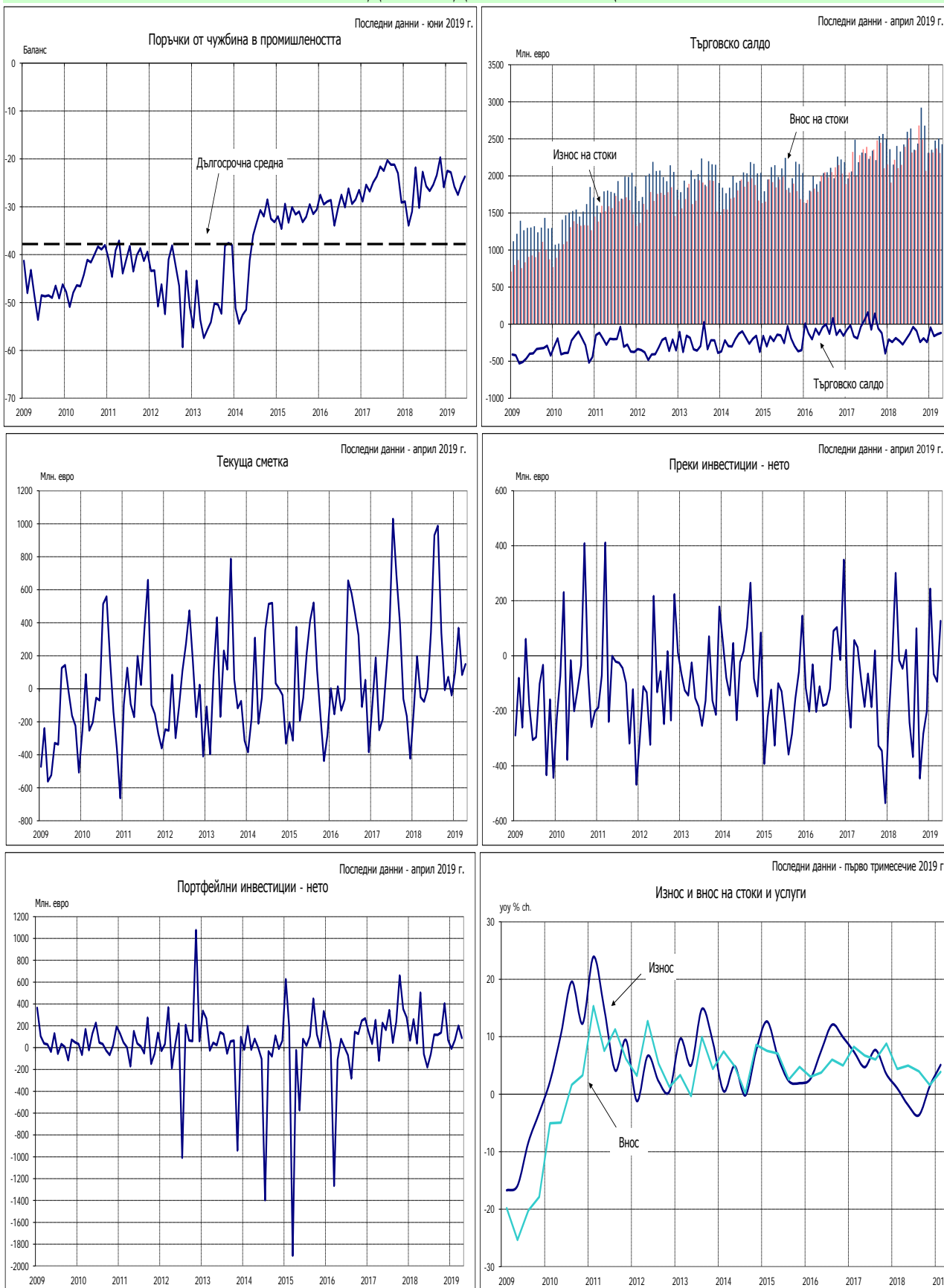
### 4. ПАЗАР НА ТРУДА



Забележка: yoу % ch. - темп на нарастване спрямо същия период на предходната година.



## 5. МЕЖДУНАРОДНИ ТРАНСАКЦИИ



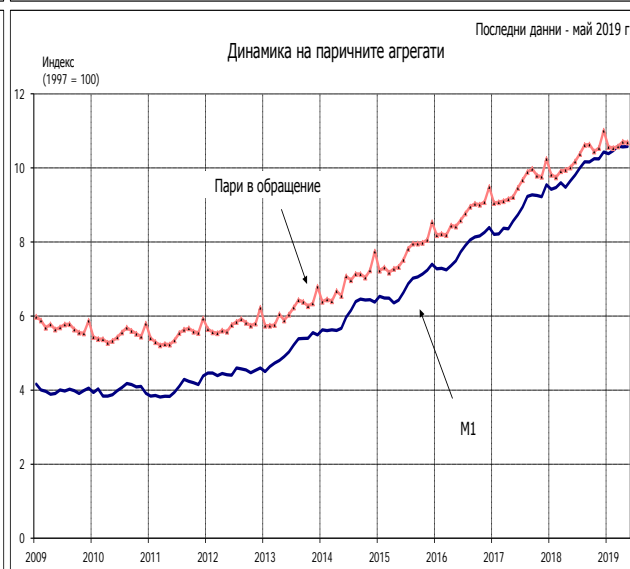
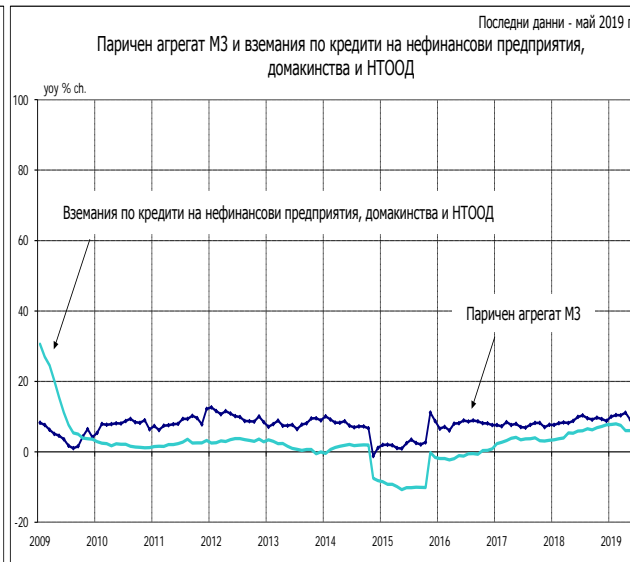
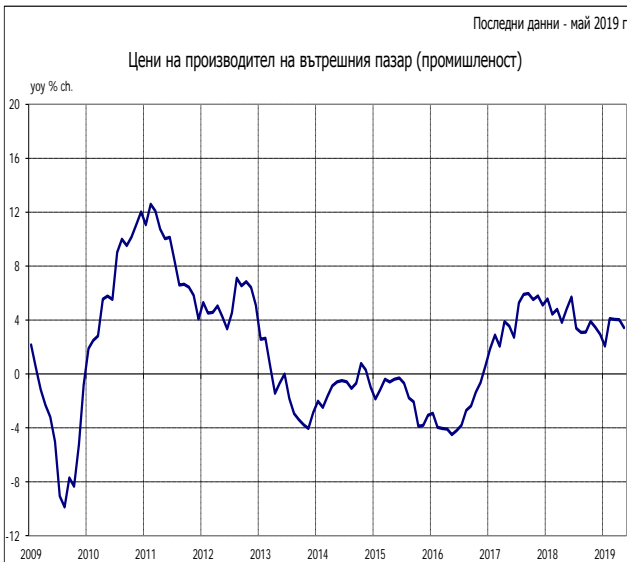
**Забележка:** уоу % ch. - темп на нарастване спрямо същия период на предходната година.



## 6. ЦЕНИ



## 7. ПАРИЧНИ И ФИНАНСОВИ ПОКАЗАТЕЛИ



Забележка: уоу % ch. - темп на нарастване спрямо същия период на предходната година.





## Ключови показатели за България - Методологични бележки

№	Показатели	Пояснения	Източник
<b>1.</b>	<b>Производство</b>		
1.1.	Показател на доверие в промишлеността	Бизнес наблюдение в промишлеността. Показателят на доверие в промишлеността е средна аритметична на балансите на очакваната производствена активност, нивото на поръчките и нивото на запасите от готова продукция (последният баланс се взема с обратен знак).	НСИ
1.2.	Промислено производство	Темп на нарастване спрямо същия период на предходната година, календарно изгладени данни.	НСИ
1.3.	Строителна продукция	Темп на нарастване спрямо същия период на предходната година, календарно изгладени данни.	НСИ
1.4.	Брутен вътрешен продукт	Темп на нарастване спрямо същия период на предходната година, сезонно изгладени данни с корекция за разликите в броя на работните дни. Данните са представени съгласно ЕСС '10.	НСИ
<b>2.</b>	<b>Индивидуално потребление</b>		
2.1.	Показател на доверие на потребителите	Наблюдение на потребителите. Показателят на доверие на потребителите е средна аритметична на балансите на очакванията за общата икономическа ситуация, финансовото състояние, безработицата и спестяванията на домакинствата през следващите 12 месеца.	НСИ
2.2.	Оборот в търговията на дребно	Оборот в търговията на дребно, без търговията с автомобили и мотоциклети. Темп на нарастване от съпоставими цени спрямо същия период на предходната година, календарно изгладени данни.	НСИ
2.3.	Индивидуално крайно потребление	Темп на нарастване спрямо същия период на предходната година, сезонно изгладени данни с корекция за разликите в броя на работните дни. Данните са представени съгласно ЕСС '10.	НСИ
<b>3.</b>	<b>Инвестиции</b>		
3.1.	Използване на оборудването в промишлеността	Средно натоварване на мощностите в промишлеността като процент от пълното натоварване. (Данните се събират през януари, април, юли и октомври.)	НСИ
3.2.	Бруто образуване в основен капитал	Темп на нарастване спрямо същия период на предходната година, сезонно изгладени данни с корекция за разликите в броя на работните дни. Данните са представени съгласно ЕСС '10.	НСИ
3.3.	Изменение на запасите	В % от БВП. Данните са представени съгласно ЕСС '10.	НСИ
<b>4.</b>	<b>Пазар на труда</b>		
4.1.	Коефициент на безработица	Относителен дял на безработните лица от икономически активното население на България (данни от Наблюдението на работната сила).	НСИ
4.2.	Коефициент на заетост	Относителен дял на заетите лица от населението на същата възраст (данни от Наблюдението на работната сила).	НСИ
4.3.	Заети лица	Темп на нарастване спрямо същия период на предходната година (данни от Наблюдението на работната сила).	НСИ
4.4.	Разходи за труд	Индекс на общите разходи на работодателите за един отработен час от наетите по трудово и служебно правоотношение, темп на нарастване спрямо същия период на предходната година, календарно изгладени данни.	НСИ
4.5.	Недостиг на работна сила в промишлеността	Процент от промишлените предприятия, посочили недостига на работна сила като затруднение за осъществяване на дейността им.	НСИ
4.6.	Заплати	Темп на нарастване на номиналната стойност на средната месечна работна заплата на наетите по трудово и служебно правоотношение спрямо същия период на предходната година.	НСИ
<b>5.</b>	<b>Международни трансакции</b>		
5.1.	Поръчки от чужбина в промишлеността	Бизнес наблюдение в промишлеността. Баланс между положителните и отрицателните отговори.	НСИ
5.2.	Износ на стоки	Платежен баланс (съгласно РПБ6), аналитично представяне, млн. евро. Информация относно методологията и данните за показателите на БНБ може да се намери на сайта на БНБ, раздел „Статистика“ - <a href="http://www.bnb.bg/Statistics/StMethodologicalInstructions/index.htm">http://www.bnb.bg/Statistics/StMethodologicalInstructions/index.htm</a>	БНБ
5.3.	Внос на стоки	Платежен баланс (съгласно РПБ6), аналитично представяне, млн. евро. Информация относно методологията и данните за показателите на БНБ може да се намери на сайта на БНБ, раздел „Статистика“ - <a href="http://www.bnb.bg/Statistics/StMethodologicalInstructions/index.htm">http://www.bnb.bg/Statistics/StMethodologicalInstructions/index.htm</a>	БНБ
5.4.	Търговско салдо	Платежен баланс (съгласно РПБ6), аналитично представяне, млн. евро. Информация относно методологията и данните за показателите на БНБ може да се намери на сайта на БНБ, раздел „Статистика“ - <a href="http://www.bnb.bg/Statistics/StMethodologicalInstructions/index.htm">http://www.bnb.bg/Statistics/StMethodologicalInstructions/index.htm</a>	БНБ



№	Показатели	Пояснения	Източник
5.5.	Текуща сметка	Платежен баланс (съгласно РПБ6), аналитично представяне, млн. евро. Информация относно методологията и данните за показателите на БНБ може да се намери на сайта на БНБ, раздел „Статистика“ - <a href="http://www.bnb.bg/Statistics/StMethodologicalInstructions/index.htm">http://www.bnb.bg/Statistics/StMethodologicalInstructions/index.htm</a>	БНБ
5.6.	Преки инвестиции	(Нето) млн. евро, платежен баланс (съгласно РПБ6), аналитично представяне. Информация относно методологията и данните за показателите на БНБ може да се намери на сайта на БНБ, раздел „Статистика“ - <a href="http://www.bnb.bg/Statistics/StMethodologicalInstructions/index.htm">http://www.bnb.bg/Statistics/StMethodologicalInstructions/index.htm</a>	БНБ
5.7.	Портфейлни инвестиции	(Нето) млн. евро, платежен баланс (съгласно РПБ6), аналитично представяне. Информация относно методологията и данните за показателите на БНБ може да се намери на сайта на БНБ, раздел „Статистика“ - <a href="http://www.bnb.bg/Statistics/StMethodologicalInstructions/index.htm">http://www.bnb.bg/Statistics/StMethodologicalInstructions/index.htm</a>	БНБ
5.8.	Износ на стоки и услуги	Темп на нарастване спрямо същия период на предходната година, сезонно изгладени данни с корекция за разликите в броя на работните дни. Данните са представени съгласно ЕСС '10.	НСИ
5.9.	Внос на стоки и услуги	Темп на нарастване спрямо същия период на предходната година, сезонно изгладени данни с корекция за разликите в броя на работните дни. Данните са представени съгласно ЕСС '10.	НСИ
<b>6.</b>	<b>Цени</b>		
6.1.	Хармонизиран индекс на потребителските цени	Темп на нарастване спрямо същия период на предходната година.	НСИ
6.2.	Индекс на цени на жилища	Темп на нарастване спрямо същия период на предходната година. Данните се отнасят за новопостроени и съществуващи жилища (апартаменти).	НСИ
6.3.	Цени на производител на вътрешния пазар (промишленост)	Темп на нарастване спрямо същия период на предходната година.	НСИ
6.4.	Очаквания за продажните цени в промишлеността	Бизнес наблюдение в промишлеността. Баланс между положителните и отрицателните отговори.	НСИ
6.5.	Очаквания за продажните цени в търговията на дребно	Бизнес наблюдение в търговията на дребно. Баланс между положителните и отрицателните отговори.	НСИ
<b>7.</b>	<b>Парични и финансови показатели</b>		
7.1.	МЗ	Темп на нарастване спрямо същия период на предходната година (месечни стойности: стойности в края на месеца).	БНБ
7.2.	Вземания по кредити от нефинансови предприятия, домакинства и НТООД	Темп на нарастване спрямо същия период на предходната година (месечни стойности: стойности в края на месеца).	БНБ
7.3.	Обменен курс USD/BGN	Средни стойности за периода.	БНБ