



Национален статистически институт

Децата в България



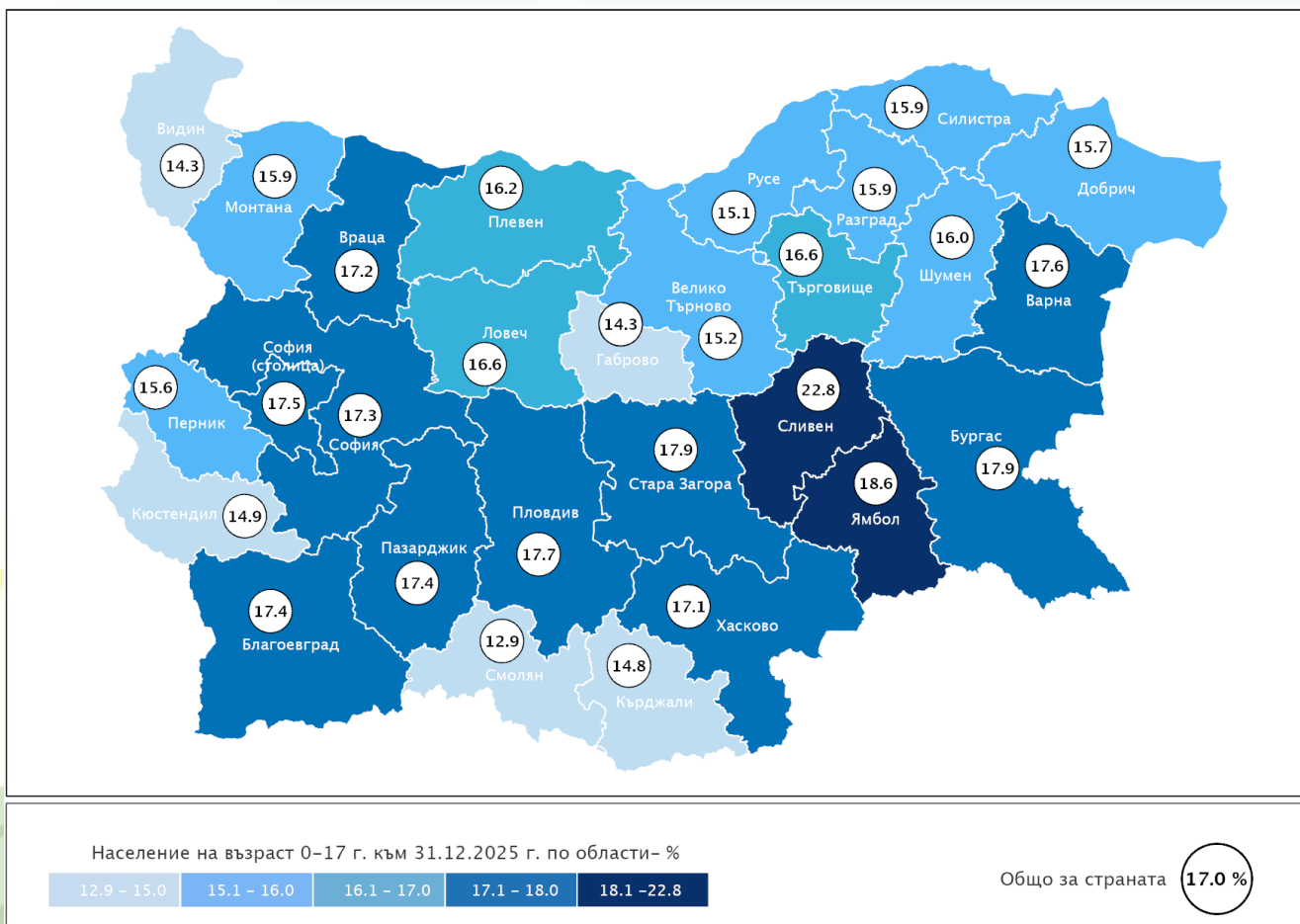
през 2025 година



1. НАСЕЛЕНИЕ

Към 31.12.2025 г. децата до 17 години вкл. в страната са 1 094 629, или 17.0% от общия брой на населението. Общо 824 069 деца (75.3%) живеят в градовете, а в селата - 270 560 или 24.7%.

Фигура 1. Относителен дял на населението на възраст 0 - 17 навършени години към 31.12.2025 година



Децата до 15 години в страната са 891 674, или 13.9% от общия брой на населението. Относителният дял на населението под 15 години е най-висок в областите Сливен - 18.7% и Ямбол - 15.2% от населението на областта, а най-нисък е в областите Смолян - 10.0% и Видин - 11.4%.

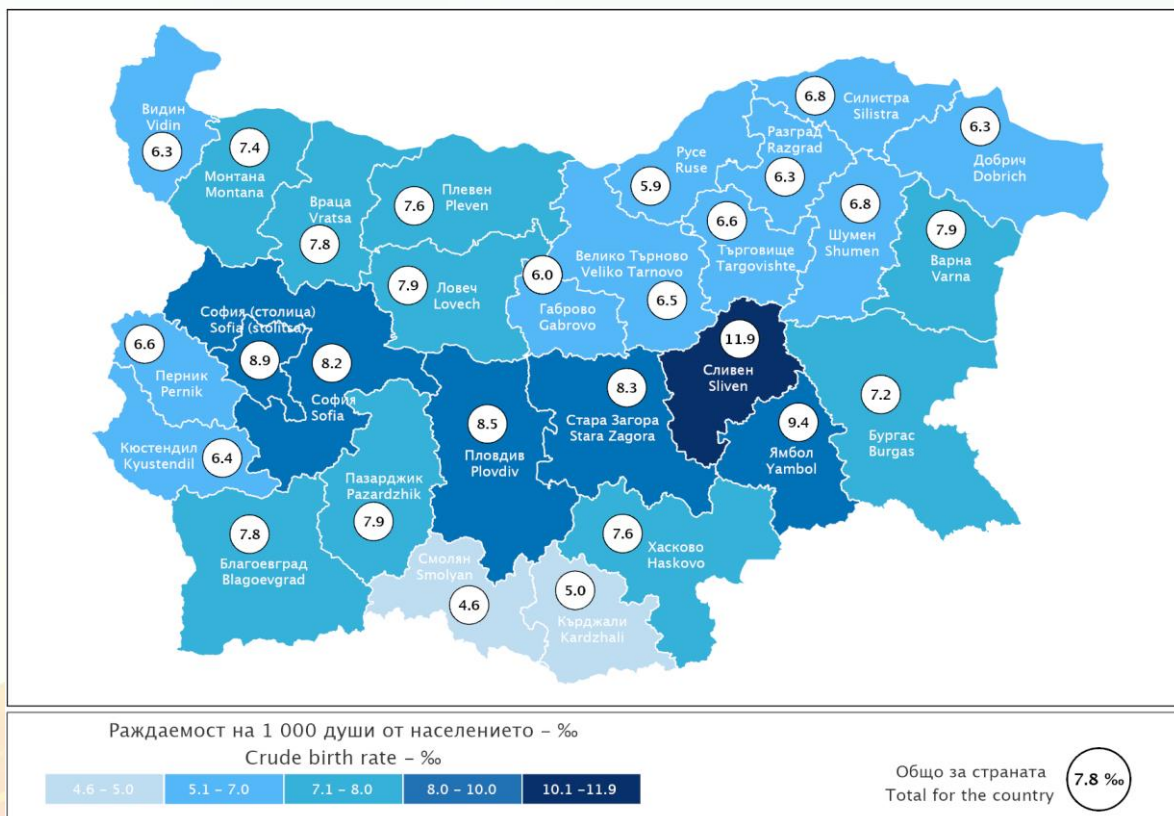
Младите хора на възраст от 15 до 17 години вкл. са **202 955** (3.2% от общото население и 18.5% от децата до 17 години включително).

1.1. Раждаемост

През 2025 г. в страната са регистрирани 50 496 родени деца, като от тях 50 241 (99.5%) са живородени. В сравнение с предходната година броят на живородените намалява с 3 187, или с 6.0%.

Коефициентът на обща раждаемост през 2025 г. е 7.8‰. Броят на живородените момчета (25 763) е с 1 285 по-голям от този на живородените момичета (24 478), или на 1 000 живородени момчета се падат 950 момичета. В градовете и селата живородените са съответно 37 182 и 13 059, а коефициентът на раждаемост е 7.8‰ в градовете и 7.7‰ в селата. В регионален аспект най-висока е раждаемостта в областите Сливен - 11.9‰, и Ямбол - 9.4‰, най-ниска в област Смолян - 4.6‰, и Кърджали - 5.0‰.

Фигура 2. Коефициент на раждаемост по области през 2025 година



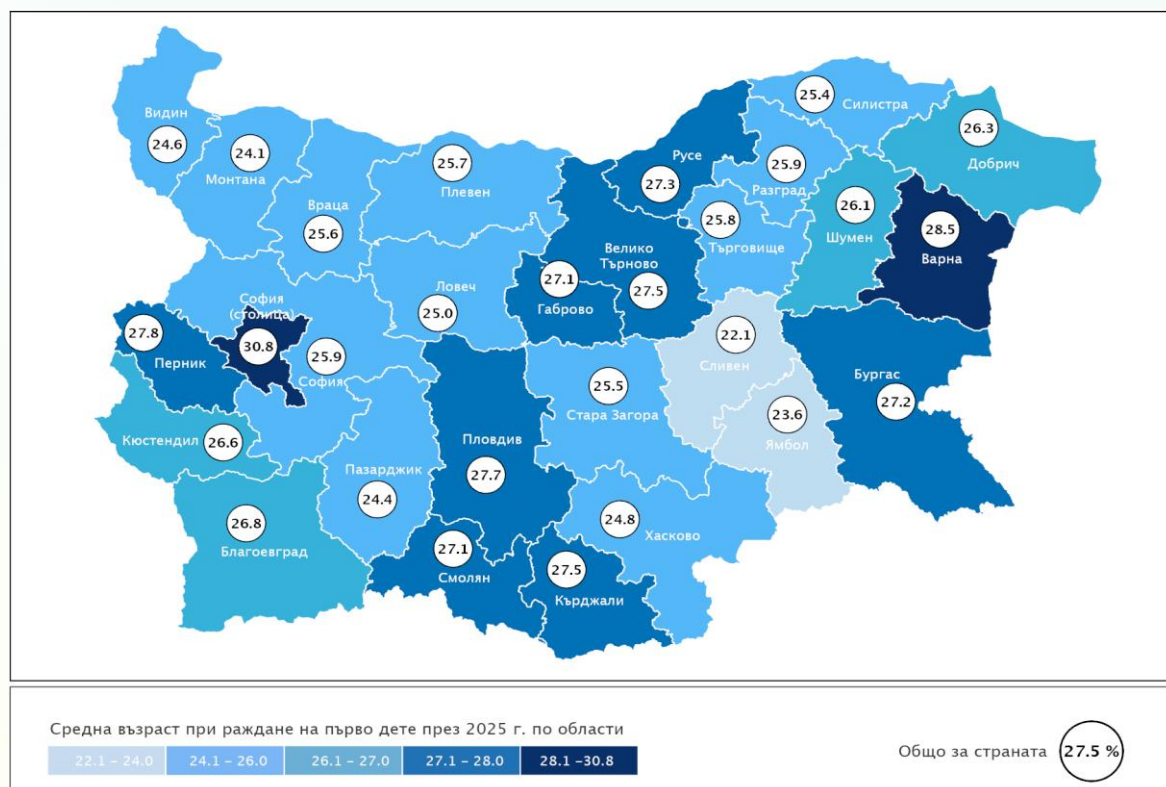
Броят на жените във фертилна възраст (15 - 49 навършени години) в страната, или размерът на родилните контингенти и тяхната плодовитост, оказва съществено влияние върху равнището на раждаемост и определя характера на възпроизводство на населението.

Към 31.12.2025 г. броят на жените във фертилна възраст е 1 246 560, като спрямо предходната година намалява с близо 11 хиляди. Броят на живородените деца, родени от майки под 18 години, е намалял от 2 817 през 2024 г. на 2 636 през 2025 година. Живородените деца от жени на възраст 40 и повече навършени години намаляват от 2 528 през 2024 г. на 2 469 през 2025 година.

Тоталният коефициент на плодовитост е един от основните показатели, характеризиращи плодовитостта на жените. През 2025 г. средният брой живородени деца от една жена е 1.63.

Средната възраст на жените при раждане на първо дете през 2025 г. е 27.5 години. В регионален аспект средната възраст при раждане на първо дете варира от 22.1 години за област Сливен до 30.8 години за област София (столица).

Фигура 3. Средна възраст при раждане на първо дете през 2025 г. по области



През 2025 г. броят на извънбрачните раждания е 31 032, или 61.5% от всички раждания. Относителният дял на извънбрачните раждания в селата (68.1%) е по-висок отколкото в градовете (59.1%). За 80.6% от извънбрачните раждания има данни за бащата, което означава, че тези деца най-вероятно се отглеждат в семейна среда от родители, живеещи в съжителство без брак.



В регионален аспект най-висок е относителният дял на извънбрачните раждания в областите Видин (78.2%) и Ловеч (78.0%). Този дял е под 50.0% в две области на страната - Кърджали (38.0%) и Разград (45.9%).

1.2. Смъртност

През 2025 г. в страната са починали 233 деца на възраст до една година, а коефициентът на детска смъртност¹ е 4.6‰. **За сравнение, през 2015 г. коефициентът на детска смъртност е бил 6.6‰.**

В регионален аспект през 2025 г. коефициентът на детска смъртност е най-нисък в областите Велико Търново и Разград - съответно 1.5‰ и 1.6‰. Най-висока стойност на коефициента на детска смъртност е регистрирана в областите Силистра (12.7‰) и Ловеч (11.5‰).

1.3. Бракове и бракоразводи

През 2025 г. са регистрирани 20 594 юридически брака - с 49 по-малко спрямо предходната година, а коефициентът на брачност² е 3.2‰. Близко три четвърти от всички регистрирани бракове (15 320) са сред населението в градовете.

През 2025 г. средната възраст при сключване на първи брак за мъжете и жените е съответно 34.0 и 31.1 години. Спрямо предходната година средната възраст се увеличава с 0.3 години за мъжете и с 0.2 за жените. За 83.6% от жените и 83.4% от мъжете сключеният граждански брак през 2025 г. е бил първи. Областите с най-много бракове на 1 000 души от населението са София (столица) - 4.0‰ и Разград - по 3.6‰, а най-нисък е коефициентът на брачност в област Плевен - 2.3‰.

Броят на разводите през 2025 г. е 8 298, или с 352 по-малко от регистрираните през 2024 година. Най-голям е делът на браковете, прекратени по „взаимно съгласие“ (67.2%), следват причините „несходство в характерите“ (20.5%) и „фактическа раздяла“ (11.7%). Средната продължителност на брака до неговото прекратяване е 14.9 години.

1.4. Вътрешна миграция

През 2025 г. в преселванията между населените места в страната са участвали 100 203 лица, от тях 19 846 са деца на 0 - 17 години.

Най-голямо движение има по направлението „град-град“ - 7 397 деца. От селата в градовете са се преместили 5 819 деца, а от градовете в селата - 4 139.

¹ Брой умрели деца на възраст под 1 година на 1 000 живородени.

² Брой сключени бракове на 1 000 души от населението.

В края на 2025 г. 40.8% от децата (0 - 17), участвали в преселванията между населените места в страната, са установили своето ново местоживее в областите София (столица), Пловдив, Стара Загора, Бургас и Варна.

1.5 Външна миграция

През 2025 г. общо 9 555 души са променили своя настоящ адрес от страната в чужбина, от тях 787 са деца до 17 години включително. Най-предпочитаните дестинации за емигрантите - възрастни и деца (0 - 17 г.) са Турция (28.8%), Руска Федерация (8.7%) и Германия (8.2%).

Лицата, които са сменили местоживееето си от чужбина в България, или потокът на имигрантите, включва български граждани, завърнали се в страната, както и граждани на други държави, получили разрешение или статут за пребиваване в страната. През 2025 г. 44 640 лица са променили своето обичайно местоживееене от чужбина в България, като броят на децата е 7 416 (16.6%). Най-висок е делът на имигрантите на възраст 0 - 17 години от: Украйна - 1 376 деца или 18.6%, Турция - 1 177 деца (15.9%), Германия - 1 119 деца (15.1%) и Великобритания - 600 деца (8.1%).



2. ЗДРАВЕОПАЗВАНЕ

2.1. Детски ясли

Към 31.12.2025 г. в страната функционират 872 самостоятелни детски ясли и яслени групи в състава на детски градини (ДГ) с общо 34 692 места в тях. В сравнение с предходната година броят на местата в детските ясли се увеличава с 1 212, или с 3.6% (виж таблица 1).

В градовете детските ясли са 763 с 32 424 места, а в селата - 109 с 2 268 места. В сравнение с предходната година местата в детски ясли в градовете се увеличават с 3.7%, а тези в селата с 2.7%.

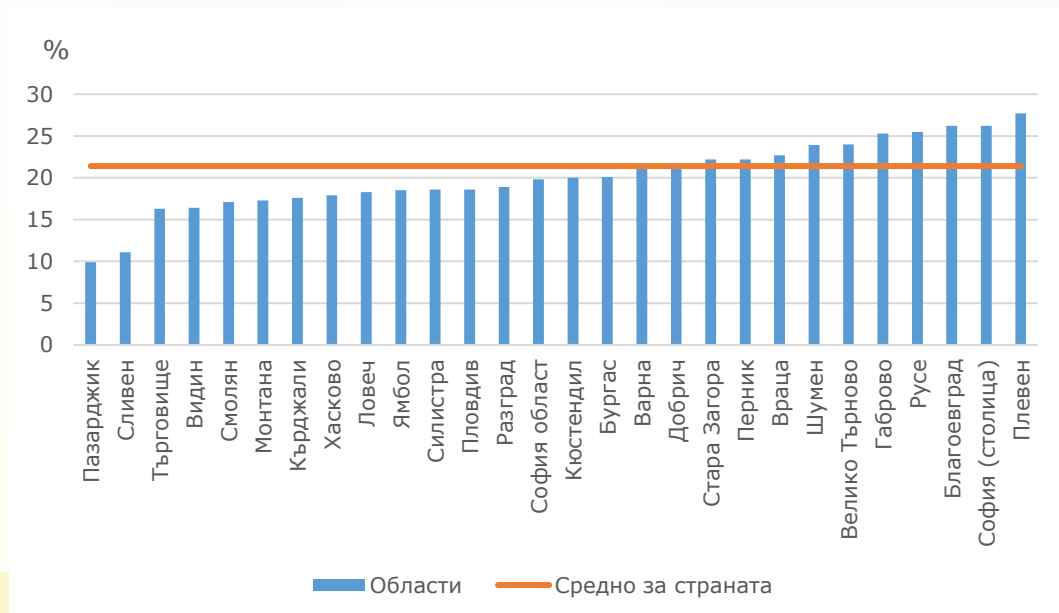
Таблица 1. Детски ясли и места в тях

(Брой)

Заведения	2020	2021	2022	2023	2024	2025
Места						
Заведения	838	833	835	835	839	872
Места - общо	32575	32856	33193	33378	33480	34692
В самостоятелни детски ясли	14196	14370	14743	14795	14822	15547
В състава на ДГ	18379	18486	18450	18583	18658	19145
Осигуреност с места на 100 деца на възраст до 3 години	17.7	18.2	19.5	19.5	19.8	21.4

Към 31.12.2025 г. осигуреността³ с места средно за страната е 21.4%, като най-висока е в област Плевен (27.7%), а в Благоевград и София (столица) - 26.2% (виж фиг. 4).

Фигура 4. Осигуреност с места в детските ясли към 31.12.2025 година по области



³ Изчислява се като отношение на броя на местата в детски ясли и яслени групи в състава на ДГ на 100 деца от населението на възраст до 3 години.

В края на годината в детски ясли се отглеждат и възпитават 31 098 деца, от които момчетата са 16 142, а момичетата - 14 956. В сравнение с предходната година децата в детските ясли се увеличават със 731, или с 2.4% (виж таблица 2).

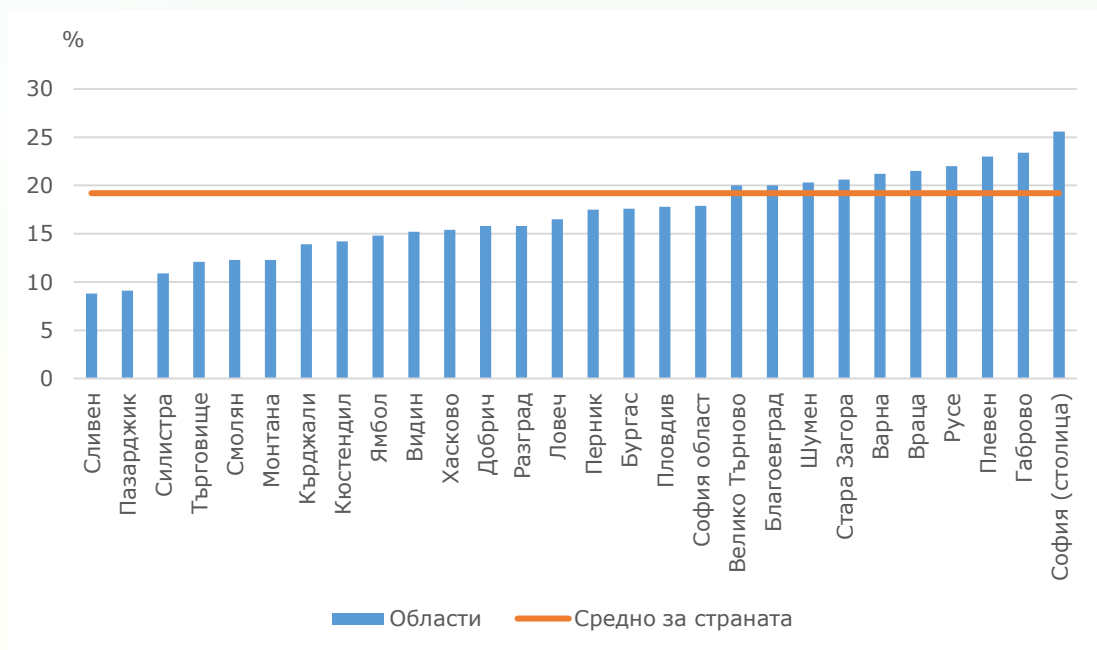
Таблица 2. Деца в детските ясли

(Брой)

Брой деца	2020	2021	2022	2023	2024	2025
Постъпили през годината	25715	27953	29080	29075	29070	29316
Деца - към 31.12.	29238	29724	30544	30586	30367	31098
Момчета	15169	15347	15857	15810	15635	16142
Момичета	14069	14377	14687	14776	14732	14956

Обхватът⁴ на децата, отглеждани в детски ясли към 31.12.2025 г. средно за страната, е 19.2%. Най-висок е показателят за областите София (столица) (25.6%), Габрово (23.4), Плевен (23.0%) и Русе (22.0%) (виж фиг. 5).

Фигура 5. Обхват на децата в детски ясли към 31.12.2025 г. по области



⁴ Изчислява се като отношение на децата, посещаващи самостоятелни детски ясли и яслени групи в състава на ДГ, на 100 деца от населението на възраст до 3 години.

Разпределението на децата, отглеждани в детски ясли, по възраст през 2025 г. се запазва без изменение. Най-голям е относителният дял на децата на 2-годишна възраст - 79.9%, а най-малък - на децата на възраст до 1 година - 0.1%.

Към 31.12.2025 г. по основно трудово правоотношение в детските ясли работят 8 028 медицински и други специалисти, които отглеждат, възпитават и обучават децата. Професионалисти по здравни грижи и други медицински специалисти са 3 370, като 91.3% от тях са медицински сестри (виж таблица 3).

Таблица 3. Професионалисти по здравни грижи и други медицински специалисти и друг немедицински персонал в детските ясли към 31.12.

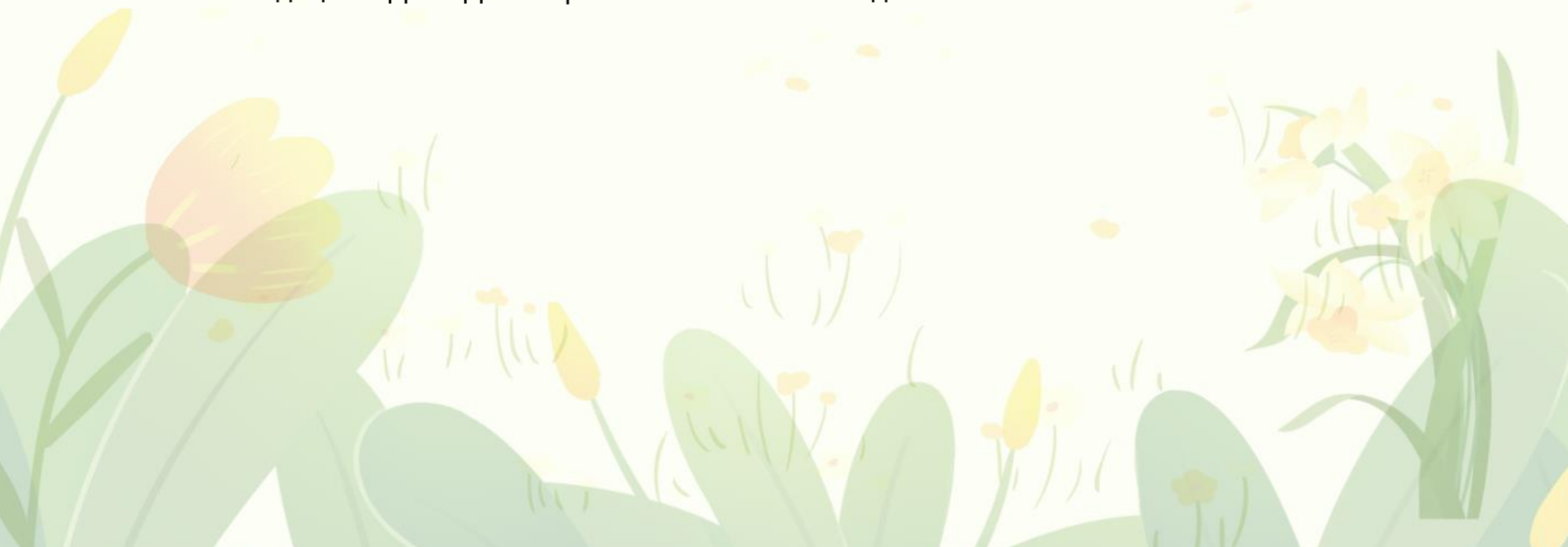
(Брой)

Година	Професионалисти по здравни грижи и други медицински специалисти			Друг немедицински персонал
	общо	от тях		
		медицински сестри	акушерки	
2020	3668	3433	158	4008
2021	3651	3403	181	4113
2022	3675	3434	183	4262
2023	3607	3317	193	4357
2024	3482	3200	190	4412
2025	3370	3076	249	4652

2.2. Домове за медико-социални грижи за деца

Към 31.12.2025 г. в домовете за медико-социални грижи за деца (ДМСГД) са настанени 97 деца, от тях момчетата са 48, а момичетата - 49. В сравнение с предходната година броят им намалява с 18.5%. Разпределението на децата по възраст е следното: до 1 година са 24 деца, на 1 година - 15 деца, на 2 години - 8, а на 3 и повече години - 50.

В резултат на националната политика по деинституционализация е планирано извеждане на всички деца от ДМСГД и закриването на тези заведения.





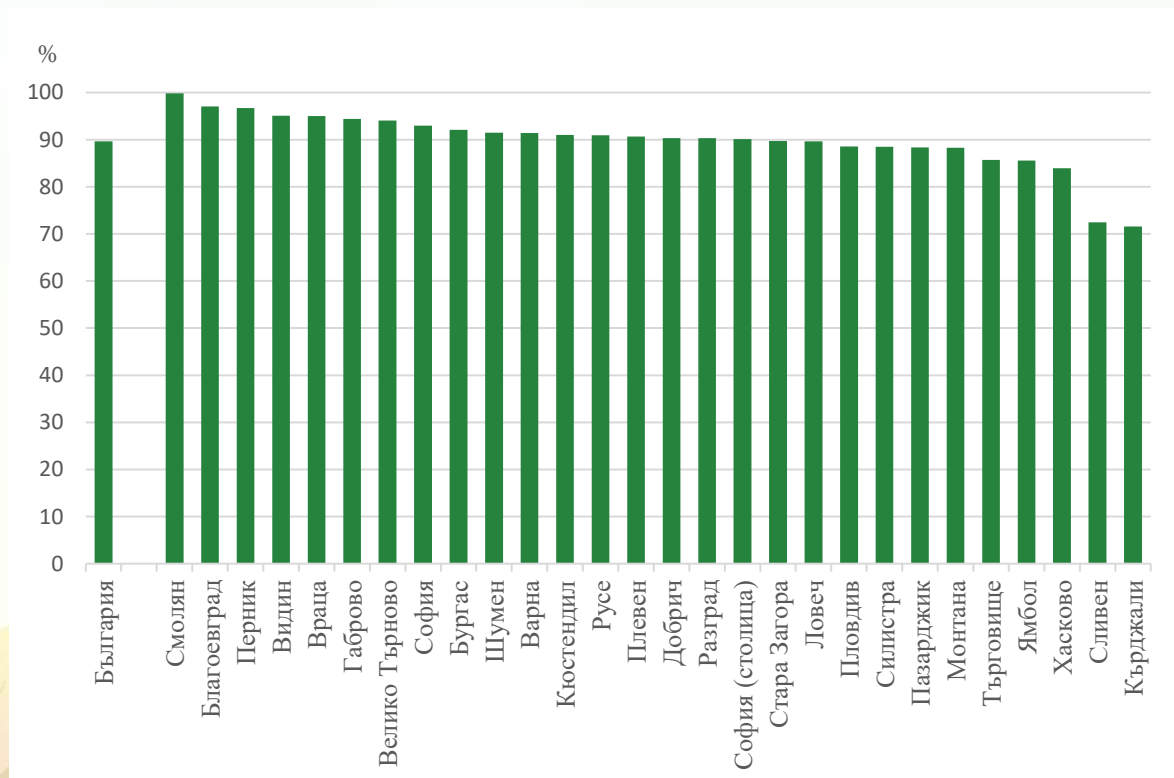
3. ОБРАЗОВАНИЕ

3.1. Предучилищно образование

Към 31.12.2025 г. в страната функционират 1 829 самостоятелни детски градини, от които 130 частни. В предучилищно образование, провеждано в детските градини и подготвителните групи в училищата, са записани 215.4 хил. деца, от които 51.4% са момчета.

Обхватът на децата в това образователно ниво, изчислен чрез нетния коефициент на записване⁵ за учебната 2025/2026 година, е 89.7%. Този показател е най-висок в област Смолян (99.8%), а най-нисък - в област Кърджали (71.6%).

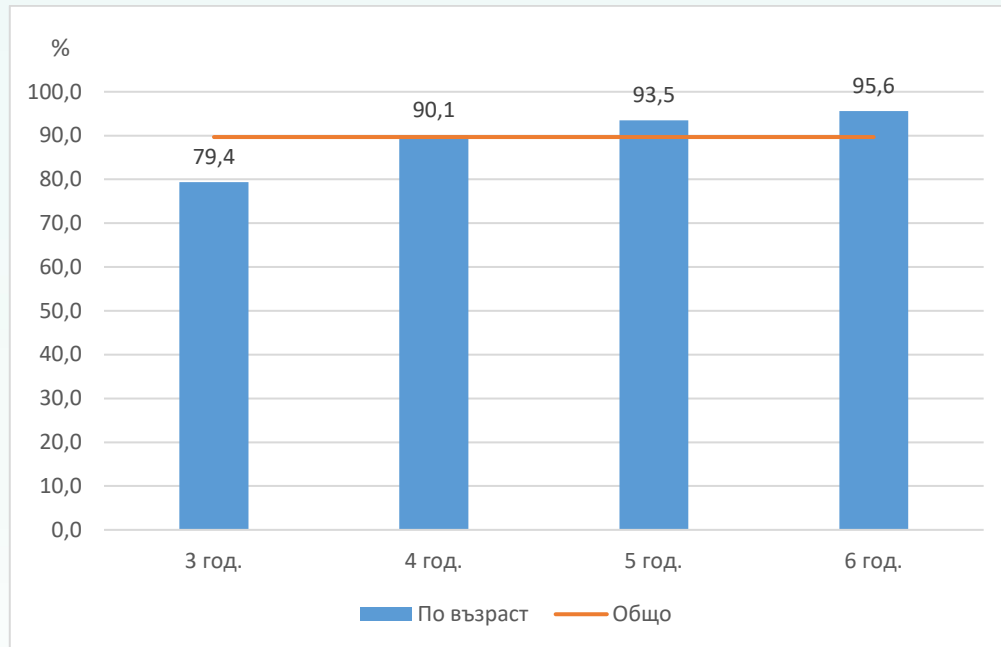
Фигура 6. Нетен коефициент на записване на децата в предучилищно образование по области, 2025/2026 учебна година



⁵ Коефициентът е изчислен в процент като отношение на броя на учащите в предучилищно образование във възрастовата група 3 - 6 години (вкл. и децата на 6 г., записани в 1 клас) към броя на населението в същата възрастова група.

Въпреки поэтапното въвеждане на задължително предучилищно образование от 4-годишна възраст, коефициентът на записване не достига пълен обхват (100%) при нито една от възрастите, но нараства от 90.1% при 4-годишните до 95.6% при 6-годишните.

Фигура 7. Нетен коефициент на записване на децата в предучилищно образование по възраст, 2025/2026 учебна година



През учебната 2025/2026 година в частни образователни институции са записани 6 523 деца, или 3.0% от всички записани в предучилищно образование.

Педагогическият персонал, зает в предучилищното образование, е 21.2 хиляди, като детските учители са 84.9% от общия брой. Сред детските учители преобладават жените (99.5%).

3.2. Училищно образование

Към 31.12.2025 г. в страната функционират 2 319 училища, от които 125 начални, 1 103 основни, 67 обединени, 115 гимназии, 499 средни, 21 училища по изкуствата, 24 спортни и 357 професионални гимназии. В сравнение с предходната година общият брой на училищата намалява с 10.

Броят на учениците, записани във всички видове училища, е 712.3 хил., от които 16.3 хил. са записани в частни училища. Средно на една паралелка в държавните училища се падат по 22 ученици, а в частните - по 14.

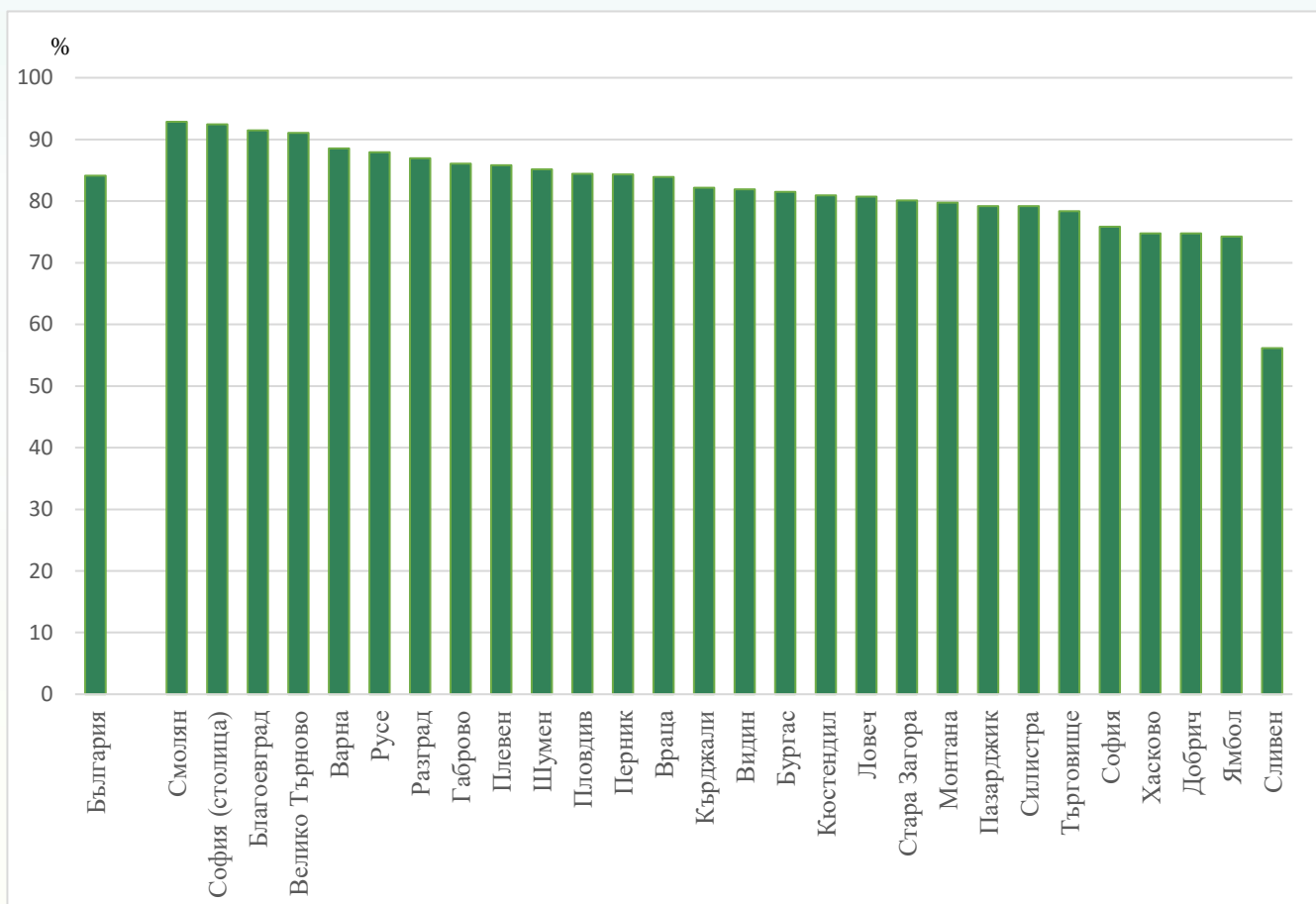
В професионални програми са записани 169.2 хил. ученици, като сред тях преобладават момчетата - 58.0% от общия брой.

Обхватът на училищното образование, изчислен чрез груповия нетен коефициент на записване⁶ за учебната 2025/2026 година, е:

- 93.3% за началния етап на образование;
- 89.5% за прогимназиалния етап;
- 84.1% за гимназиалния етап.

Коефициентът за гимназиалния етап възлиза на 85.1% за момчетата и 83.0% за момичетата, като по области варира от 92.8% в Смолян до 56.2% в Сливен.

Фигура 8. Групов нетен коефициент на записване в гимназиален етап на образование по области, 2025/2026 учебна година



Основно образование през 2025 г. са завършили 56.5 хил. ученици, а средно - 44.7 хиляди.

Степен на професионална квалификация е придобита, както следва:

- първа степен - от 520 ученици;
- втора и трета степен - съответно от 2.6 хил. и 21.0 хил. ученици.

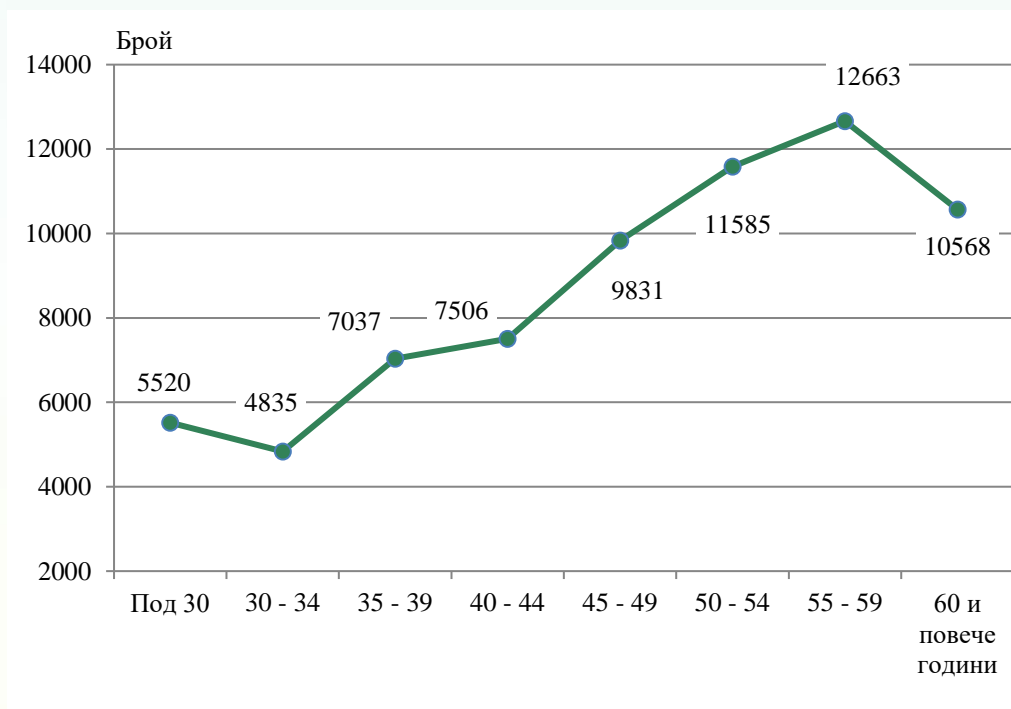
⁶ Груповият нетен коефициент на записване в училищното образование е изчислен в проценти като отношение на броя на учениците на възраст 7 - 10 години в началното образование, 11 - 13 години в прогимназиалното и 14 - 18 години в гимназиалното образование към броя на населението в същите възрастови групи.

При завършилите програми за придобиване на трета степен професионална квалификация най-висок е относителният дял на учениците, изучавали специалности от следните области⁷:

- „Техника“ (24.1%);
- „Информатика“ (18.1%);
- „Услуги за личността“ (15.8%);
- „Изкуства“ (12.1%);
- „Стопанско управление и администрация“ (12.0%).

През учебната 2025/2026 година учителите (вкл. директори и заместник-директори с преподавателска заетост) във всички видове училища са 69.5 хил., от които 68.4% са със завършена образователно-квалификационна степен „магистър“. В учителската професия преобладават жените - 82.0% от общия брой, а една трета от всички учители са на възраст 55 или повече години.

Фигура 9. Преподаватели в училищата по възрастови групи, 2025/2026 учебна година



⁷ За професионалното образование и обучение областите на образование са представени според Списъка на професиите за професионално образование и обучение.



4. ПРОТИВООБЩЕСТВЕНИ ПРОЯВИ И ПРЕСТЪПЛЕНИЯ

4.1. Малолетни и непълнолетни лица, водени, заведени и снети от отчет в детските педагогически стаи (ДПС)

През 2025 г. на отчет⁸ в детските педагогически стаи (ДПС) са водени 7 892 малолетни и непълнолетни лица за извършени от тях противообществени прояви и престъпления. В сравнение с 2024 г. броят им намалява с 538, или с 6.4% (виж табл. 5).

Таблица 5. Водени на отчет в ДПС по пол и възрастови групи през 2025 година

(Брой)

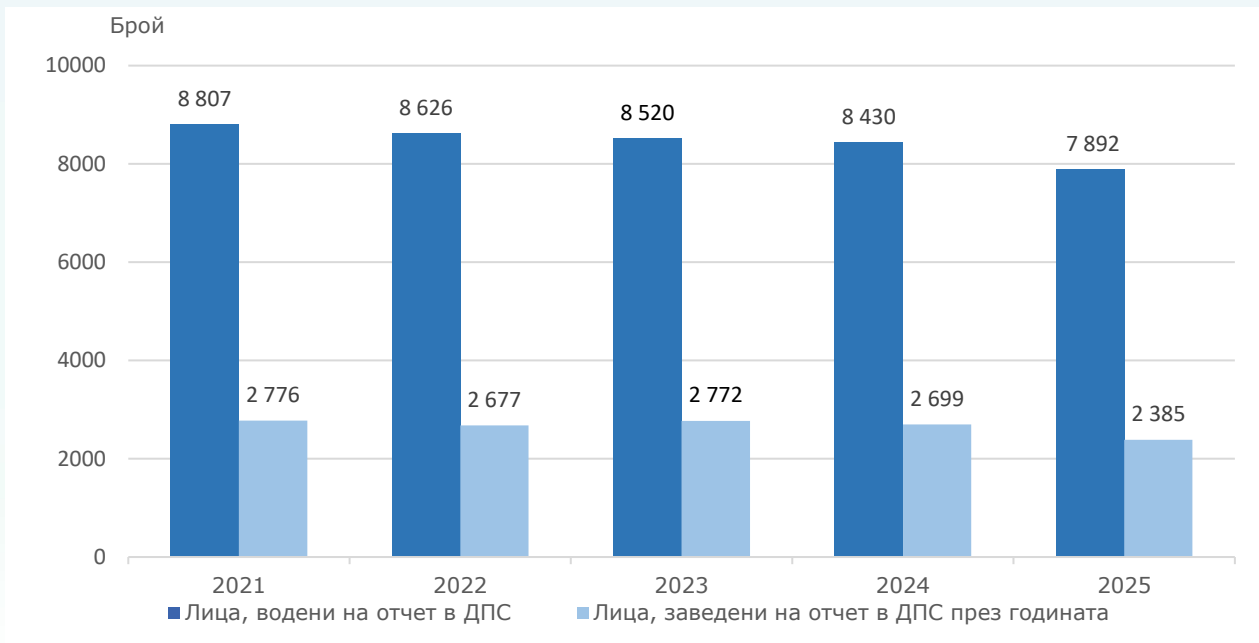
Водени на отчет	Общо	Момчета	Момичета
Общо	7 892	6 146	1 746
Малолетни (8 - 13 г.)	1 579	1 178	401
Непълнолетни (14 - 17 г.)	6 313	4 968	1 345

Броят на **заведените на отчет**⁹ в ДПС през 2025 г. е 2 385, или 30.2% от всички водени на отчет, като 75.0% от тях са непълнолетни (виж фиг. 10).

⁸ Съгласно чл. 26, ал. 1 от Правилника за детските педагогически стаи малолетните и непълнолетните лица се водят на отчет за срок от 2 години, след което се снемат от отчет, ако през този период не са извършили повторно противоправни деяния.

⁹ Включват се всички малолетни и непълнолетни лица, които са били новозаведени на отчет в ДПС през календарната година.

Фигура 10. Малолетни и непълнолетни лица, водени и заведени на отчет в ДПС през периода 2021 - 2025 година



През 2025 г. **снети от отчет в ДПС** са 2 528 малолетни и непълнолетни, или 32.0% от водените на отчет през годината:

- поради поправяне на поведението - 1 225 (48.5%);
- поради навършване на 18-годишна възраст - 1 235 (48.8%);
- на други основания - 68 (2.7%).

4.2. Противообществени прояви

За извършени противообществени прояви през 2025 г. през ДПС са преминали 5 894 деца, като от тях момчетата са 3 868 (65.6%), а момичетата - 2 026 (34.4%).

Разпределението на преминалите през ДПС по някои видове противообществени прояви е следното:

- бягство от дома (от вкъщи), от специализирана институция или от социална услуга от резидентен тип - 986 (16.7%);
- прояви на насилие и агресия - 935 (15.9%);
- употреба на психоактивни вещества - 565 (9.6%);
- непристойно и/или хулиганско поведение на обществено място - 497 (8.4%);
- обиди и закани - 460 (7.8%);
- повреждане на обществена и/или частна собственост - 426 (7.2%);
- тормоз - 361 (6.1%).

4.3. Извършени престъпления

През 2025 г. **малолетните и непълнолетните, преминали през ДПС за извършени престъпления**, са 4 741.

Кражбите на имущество са най-разпространените престъпления, извършвани от лицата на възраст 8 - 17 години. Извършители на кражби през отчетната година са 2 141, или 45.2% от всички преминали през ДПС за извършени престъпления (виж фиг. 11). Най-висок е делът на извършителите на кражби от магазини или други търговски обекти - 42.8% (916 лица), следват кражбите от домове - 19.5% (418 лица).

Фигура 11. Малолетни и непълнолетни лица, преминали през ДПС, по някои видове престъпления през 2025 година



4.4. Дейност на местните комисии за борба срещу противообществените прояви на малолетните и непълнолетните

В структурата на общественоопасните деяния, за които са наложени възпитателни мерки през годината, най-голям е относителният дял на извършените престъпления - 3 316 (62.4%), следвани от противообществените прояви - 1 869 (35.2%), и административните нарушения - 125 (2.4%).

През отчетната година местните комисии са наложили 6 890 **възпитателни мерки** в съответствие с чл. 13, ал. 1 от Закона за борба срещу противообществените прояви на малолетните и непълнолетните на 4 840 лица на възраст от 8 до 17 години за извършените от тях 5 310 общественоопасни деяния¹⁰.

¹⁰ Общественоопасните деяния включват извършените от лицата противообществени прояви, престъпления и административни нарушения.

Най-често налаганите възпитателни мерки са:

- предупреждение - 2 796 мерки (40.6%);
- поставяне под възпитателен надзор на обществен възпитател - 1 563 възпитателни мерки (22.7%);
- поставяне под възпитателен надзор на родителите или на лицата, които ги заместват, за полагане на засилени грижи - 995 мерки (14.4%);
- задължаване да участва в консултации, обучения и програми - 581 мерки (8.4%);
- задължаване на непълнолетния да извърши определена работа в полза на обществото - 334 мерки (4.8%).



5. ДОХОДИ И РАЗХОДИ НА ДОМАКИНСТВОТА С ДЕЦА ПРЕЗ 2025 ГОДИНА

5.1. Доходи на домакинствата с деца

През 2025 г. годишният общ доход средно на лице от домакинство е 14 403 лв. и нараства с 12.0% спрямо 2024 година. За същия период годишният общ доход средно на лице от домакинство с деца е 12 728 лв., което е с 15.2% повече в сравнение с предходната година (виж таблица 6).

За последните десет години (2016 - 2025 г.) общият доход средно на лице от домакинство с деца се увеличава 2.8 пъти (през 2016 г. размерът е бил 4 491 лв.).

Таблица 6. Общ доход средно на лице от домакинство по източници на доходи и брой на децата до 18 години в домакинството за 2025 г. (в лева)

Източници на доход	Общо за страната	Домакинства с деца			
		Общо	С 1 дете	С 2 деца	С 3 и повече деца
Общ доход	14403	12728	13200	12745	6867
Брутен общ доход	14031	11836	12990	10806	6831
Работна заплата	8231	9355	10328	8550	4597
Извън работната заплата	144	244	229	261	267
От самостоятелна заетост	1072	1157	1241	1040	1160
От собственост	21	4	6	2	-
Пенсии	4224	506	650	334	259
Обезщетения за безработни	39	43	32	62	-
Семейни помощи за деца	99	330	294	379	333
Други обезщетения и помощи	107	81	97	56	101
Регулярни трансфери от други домакинства	94	116	113	122	114
Приходи от продажби	235	720	27	1764	-
Други приходи	137	172	183	175	36
Изтеглени спестявания	412	375	451	271	356
Заеми и кредити	63	109	159	47	53

Доходът от работна заплата през 2025 г. е 8 231 лв. и се увеличава с 16.4% спрямо 2024 г., а нарастването му в сравнение с 2016 г. е 2.9 пъти. Доходът от работна заплата средно на лице от домакинство с деца е 9 355 лв., докато през 2024 г. е бил 8 105 лева. Нарастването на средните доходи от работна заплата на лице от домакинство с деца е 15.4%, с 1 процентен пункт по-малко от изменението на средното ниво на този доход.

Доходите от самостоятелна заетост на лице от домакинство с деца през 2025 г. са 1 157 лв. и са по-високи от средните за страната (1 072 лв.). Най-високи - 1 241 лв., са при домакинствата с едно дете, най-ниски са съответно при домакинствата с две деца - 1 040 лева. Тази група доходи намалява с 3.5% в сравнение с предходната година, когато средно на лице от домакинство с деца доходите от самостоятелна заетост са били 1 198 лева.

Доходите от всички социални трансфери (пенсии, обезщетения за безработни, семейни добавки за деца и други социални помощи и обезщетения) средно на лице от домакинство са 4 469 лв. и формират 31.0% от общия доход на домакинствата през 2025 година.

При домакинствата с деца този дял е доста по-нисък - 7.5 %. Най-висок е при домакинствата с три и повече деца - 10.2%, а най-нисък при домакинствата с две деца - 6.5% (виж таблица 7).

Таблица 7. Относителен дял на доходите по източници и по брой на децата до 18 години в домакинството за 2025 година (в %)

Източници на доход	Общо за страната	Домакинства с деца			
		Общо	С 1 дете	С 2 деца	С 3 и повече деца
Общ доход	100.0	100.0	100.0	100.0	100.0
Брутен общ доход	97.4	93.0	98.4	84.8	99.5
Работна заплата	57.2	73.5	78.2	67.1	66.9
Извън работната заплата	1.0	1.9	1.7	2.1	3.9
От самостоятелна заетост	7.4	9.1	9.4	8.2	16.9
От собственост	0.1	0.0	0.0	0.0	-
Пенсии	29.3	4.0	4.9	2.6	3.8
Обезщетения за безработни	0.3	0.3	0.2	0.5	-
Семейни помощи за деца	0.7	2.6	2.2	3.0	4.9
Други обезщетения и помощи	0.7	0.6	0.7	0.4	1.5
Регулярни трансфери от други домакинства	0.7	1.0	1.1	0.9	1.6
Приходи от продажби	1.6	5.7	0.2	13.8	-
Други приходи	1.0	1.3	1.4	1.4	0.5

5.2. Разходи на домакинствата с деца

През 2025 г. българските домакинства са изразходвали 12 661 лв. средно на лице, което е с 8.1% повече в сравнение с 2024 година. За същия период годишният общ разход средно на лице от домакинство с деца е 10 943 лв., което е с 4.3% повече в сравнение с предходната година. За последните десет години (2016 - 2025 г.) общият разход средно на лице от домакинство с деца се увеличава 2.6 пъти (през 2016 г. размерът е бил 4 201 лв.) (виж таблица 8 и таблица 9).



Таблица 8. Общ разход средно на лице от домакинство по групи разходи и брой на децата до 18 години в домакинството за 2025 г. (в лева)

Групи разходи	Общо за страната	Домакинства с деца			
		Общо	С 1 дете	С 2 деца	С 3 и повече деца
Общ разход	12661	10943	12131	9812	6420
Потребителски общ разход	10177	8428	9338	7558	4984
Храна и безалкохолни напитки	3713	2851	3146	2558	1840
Алкохолни напитки и тютюневи изделия	520	406	442	367	300
Облекло и обувки	401	468	486	473	216
Жилища, вода, електроенергия и горива	1361	938	1036	839	621
Жилищно обзавеждане и поддържане на дома	589	437	539	321	223
Здравеопазване	707	383	412	363	197
Транспорт	877	902	997	834	354
Съобщения	536	473	520	421	356
Свободно време, културен отдих и образование	820	919	1024	810	592
Разнообразни стоки и услуги	653	651	736	572	285
Данъци	789	865	974	757	497
Социални осигуровки	1161	1245	1378	1120	714
Регулярни трансфери към други домакинства	113	168	207	121	101
Други разходи	421	237	234	256	124

През 2025 г. се наблюдават следните разлики по отношение на някои видове разходи средно на лице от домакинство и средно на лице от домакинство с деца:

- Изразходваните средства за храна и безалкохолни напитки са 3 713 лв., или с 10.6% повече спрямо предходната година. При домакинства с деца този разход възлиза на 2 851 лв., за сравнение - през 2024 г. сумата е 2 600 лева;
- Разходите за облекло и обувки през 2025 г. са 401 лв., а при домакинствата с деца - 468 лева;
- Разходите, свързани с жилището (вода, електроенергия, горива, жилищно обзавеждане и поддържане на дома), за последната година са 1 950 лв., при домакинствата с деца - 1 375 лева;
- За здравеопазване през 2025 г. са изразходвани 707 лв., което е около 1.8 пъти повече в сравнение с разходите на домакинствата с деца - 383 лева;
- За транспорт и съобщения през 2025 г. са похарчени 1 413 лв., а при домакинствата с деца - 1 375 лева;

- Разходите за свободно време, културен отдих и образование през 2025 г. са 820 лв., а в домакинствата с деца - 919 лева;
- През последната година разходите за данъци и социални осигуровки са в размер на 1 950 лв., в сравнение с 2 110 лв. за домакинствата с деца.

Таблица 9. Относителен дял на разходите в общия разход по брой на децата до 18 години в домакинството за 2025 година (в %)

Групи разходи	Общо за страната	Домакинства с деца			
		Общо	С 1 дете	С 2 деца	С 3 и повече деца
Общ разход	100.0	100.0	100.0	100.0	100.0
Потребителски общ разход	80.4	77.0	77.0	77.0	77.6
Храна	29.3	26.1	25.9	26.1	28.7
Алкохолни напитки и тютюневи изделия	4.1	3.7	3.6	3.7	4.7
Облекло и обувки	3.2	4.3	4.0	4.8	3.4
Жилища, вода, електроенергия и горива	10.7	8.6	8.5	8.5	9.7
Жилищно обзавеждане и поддържане на дома	4.7	4.0	4.4	3.3	3.5
Здравеопазване	5.6	3.5	3.4	3.7	3.1
Транспорт	6.9	8.3	8.2	8.5	5.5
Съобщения	4.2	4.3	4.3	4.3	5.5
Свободно време, културен отдих и образование	6.5	8.4	8.4	8.3	9.2
Разнообразни стоки и услуги	5.2	5.8	6.3	5.8	4.3
Данъци	6.2	7.9	8.0	7.7	7.7
Социални осигуровки	9.2	11.4	11.4	11.4	11.1
Регулярни трансфери към други домакинства	0.9	1.5	1.7	1.2	1.6
Други разходи	3.3	2.2	1.9	2.7	2.0





6. ИНДИКАТОРИ ЗА БЕДНОСТ И СОЦИАЛНО ВКЛЮЧВАНЕ ПРЕЗ 2025 ГОДИНА

6.1. Оценка на бедността

През 2025 г. линията на бедност общо за страната е 866.67 лв. средномесечно на лице от домакинство. При този размер на линията под прага на бедност са били 1 368.7 хил. лица, или 21.2% от населението на страната.

Оценките на бедността в зависимост от типа на домакинството показват, че най-висок е относителният дял на бедните сред домакинствата състоящи се от двама възрастни с три или повече деца (52.3% за 2025 г.) и от един родител с деца (40.4% за 2025 година). Сред едночленните домакинства рискът от бедност при жените е с 3.7 процентни пункта по-висок, отколкото при мъжете. Ако в домакинството живее едно лице на 65 и повече години, рискът от бедност е с 16.0 процентни пункта по-висок от този в домакинство, в което живее едно лице под 65 години (виж фиг. 12).

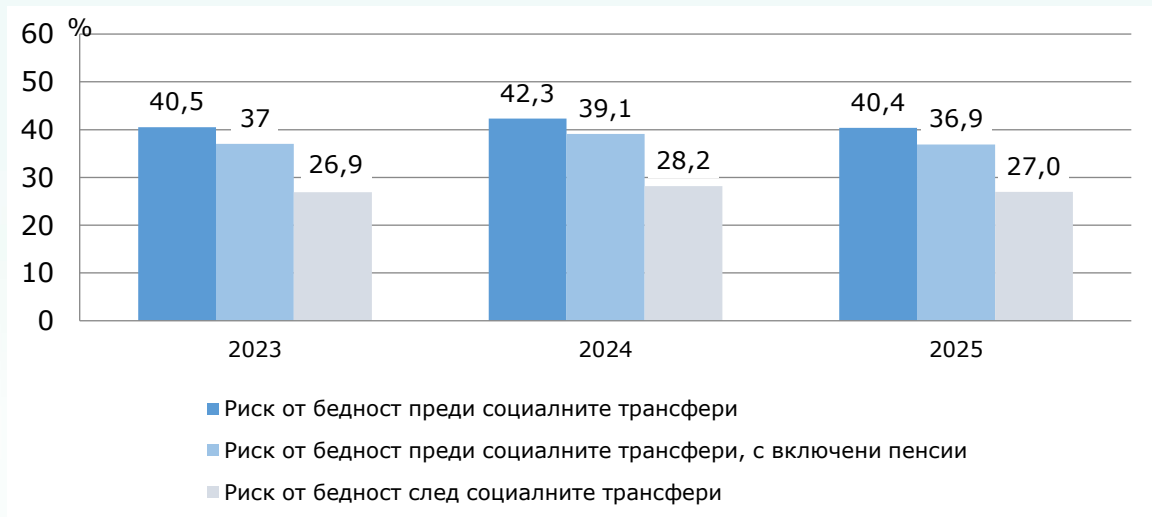
Фигура 12. Риск от бедност по типове домакинства в процент



6.2. Деца в риск от бедност и материални лишения

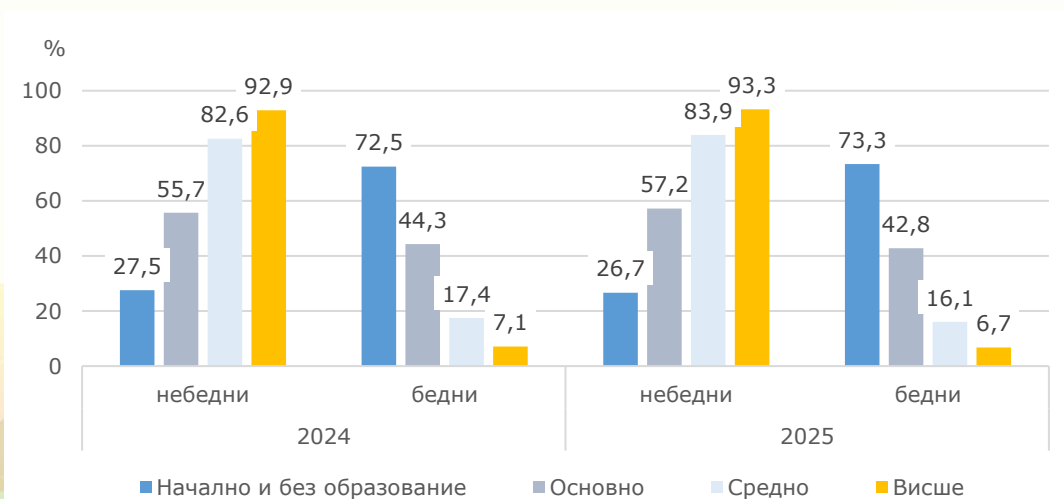
През 2025 г. 27.0% от децата на възраст 0 - 17 години в България са изложени на риск от бедност, или с 1.2 процентни пункта по-малко спрямо 2024 година. Социалните трансфери към домакинствата намаляват риска от бедност сред децата с 13.4 процентни пункта (виж фиг. 13).

Фигура 13. Равнище на бедност сред децата преди и след социалните трансфери



Достигнатата образователна степен и професията на родителите са важен фактор за бъдещото развитие на децата. По-високото образователно равнище дава възможност за по-широк достъп до пазара на труда и съответно до по-високо заплащане. През 2025 г. седем от десет деца (73.3%), чиито родители са с начално или без образование, живеят в бедност (виж фиг. 14). Приблизително 11 пъти по-малко, или 6.7%, са децата, чиито родители са с висше образование и живеят в риск от бедност.

Фигура 14. Относителен дял на децата в риск от бедност по образователна степен на техните родители

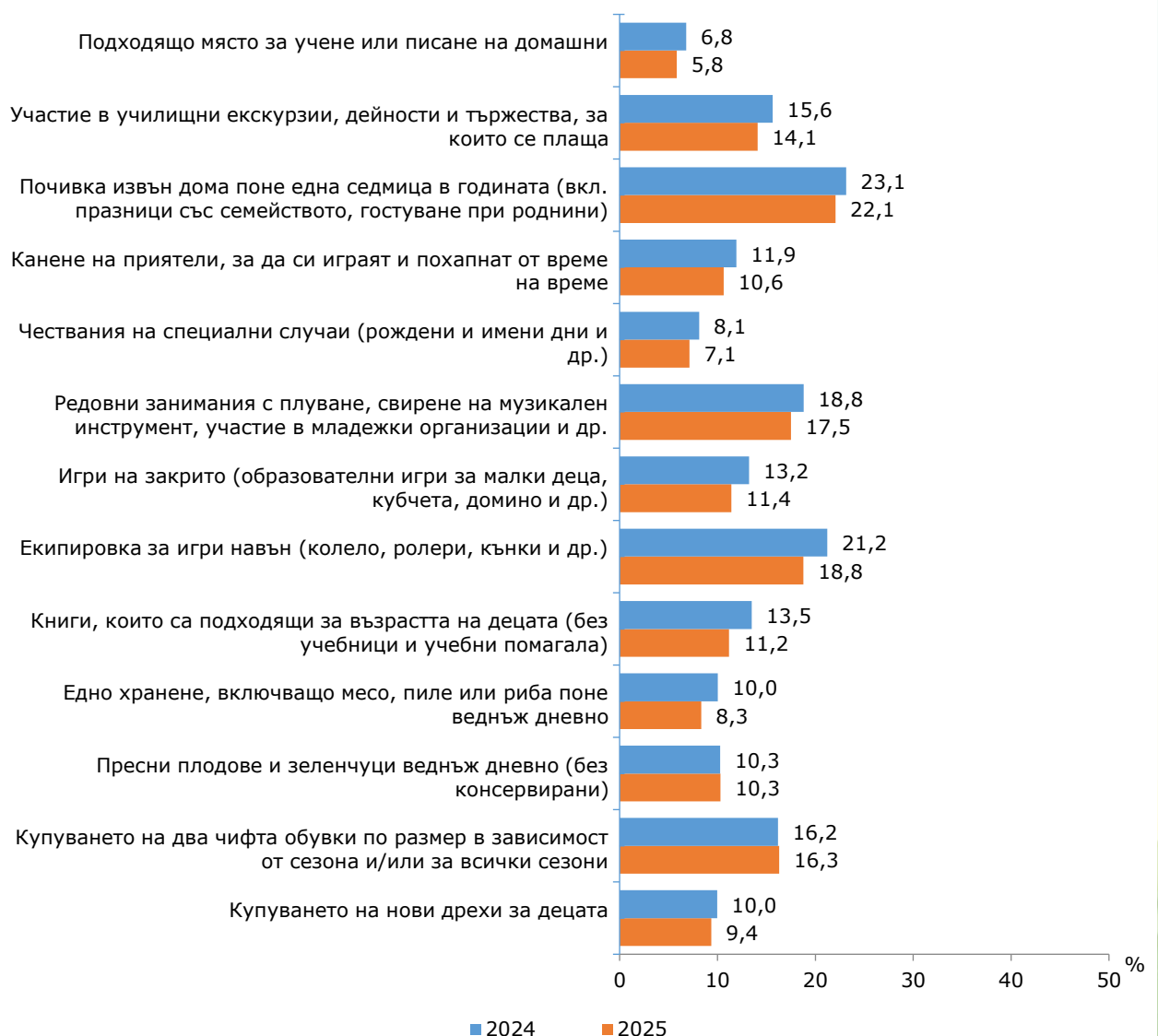


6.3. Материални лишения при децата

В изследването „Статистика на доходите и условията на живот“ от 2013 г. се събират данни за материалните лишения на децата в домакинството (на възраст между 1 и 15 години). През 2025 г. относителният дял на децата с материални лишения (лишени от поне един от 13 показателя) е 26.7%, а за 0.9% от тях нито една потребност не може да бъде удовлетворена поради финансови причини.

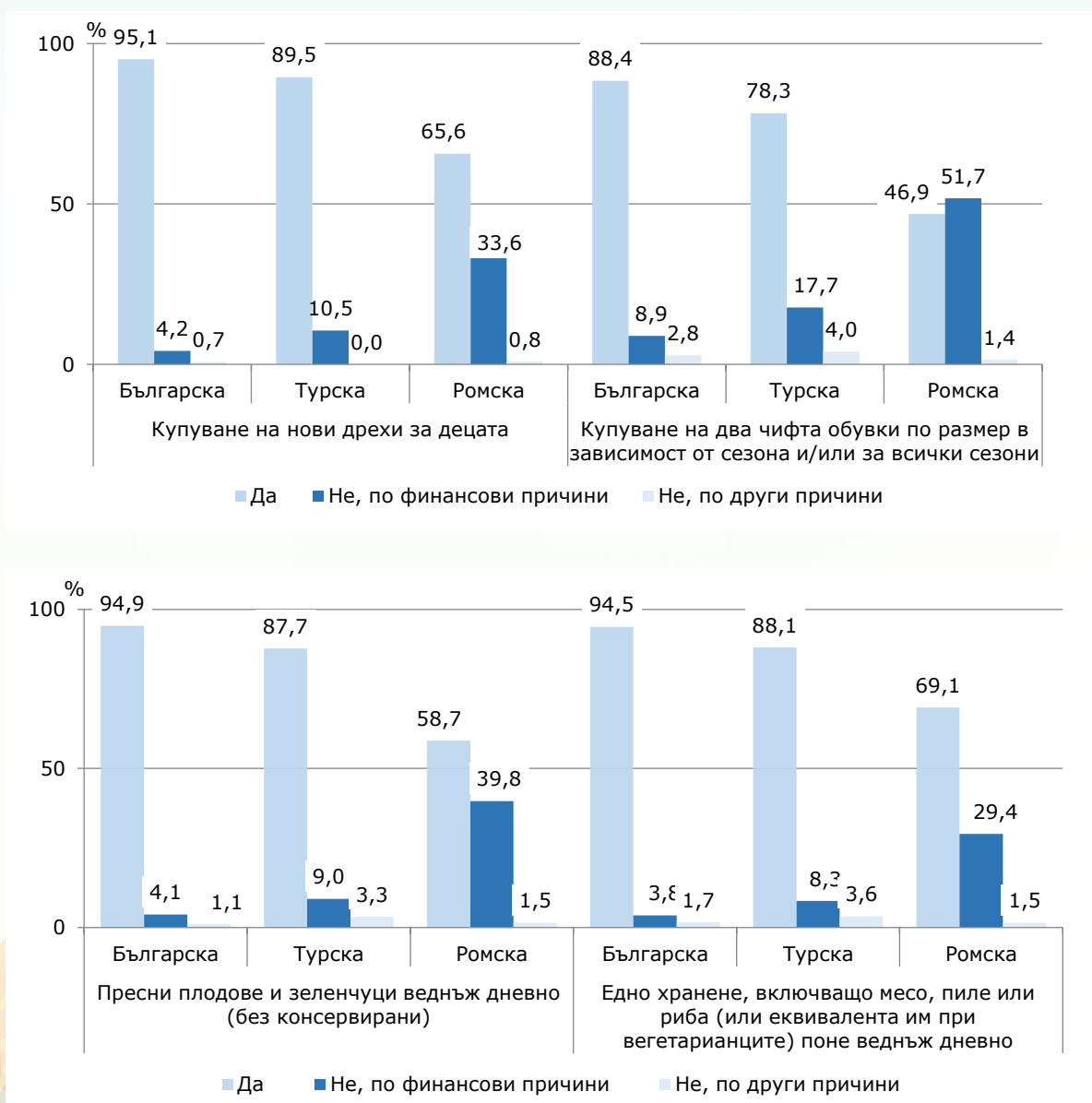
Близо една четвърт от децата (22.1%) не могат да си позволят почивка извън дома поне една седмица в годината (вкл. празници със семейството, гостуване при роднини, приятели, организирана почивка от училището и т.н.). Екипировка за игри навън (колело, ролери, кънки и др.) не могат да си позволят 18.8% от децата, а редовни занимания като плуване, свирене на музикален инструмент, участие в младежки организации и др. - 17.5% (виж фиг. 15). През 2025 г. 48.4% от децата с материални лишения живеят и в риск от бедност.

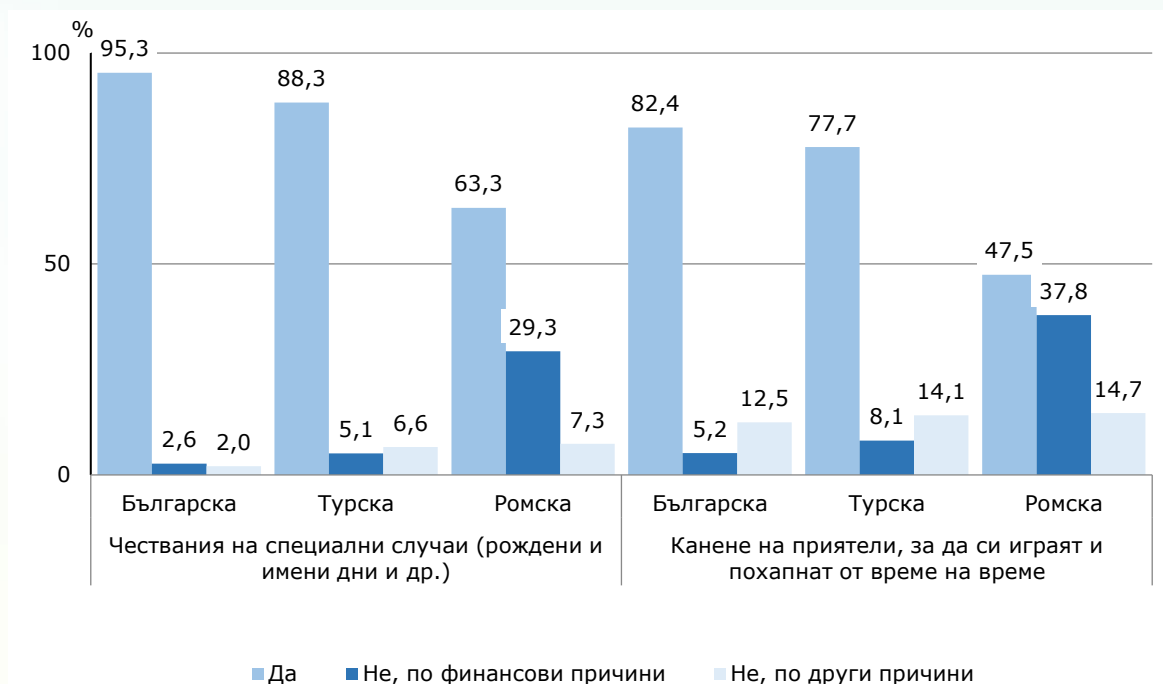
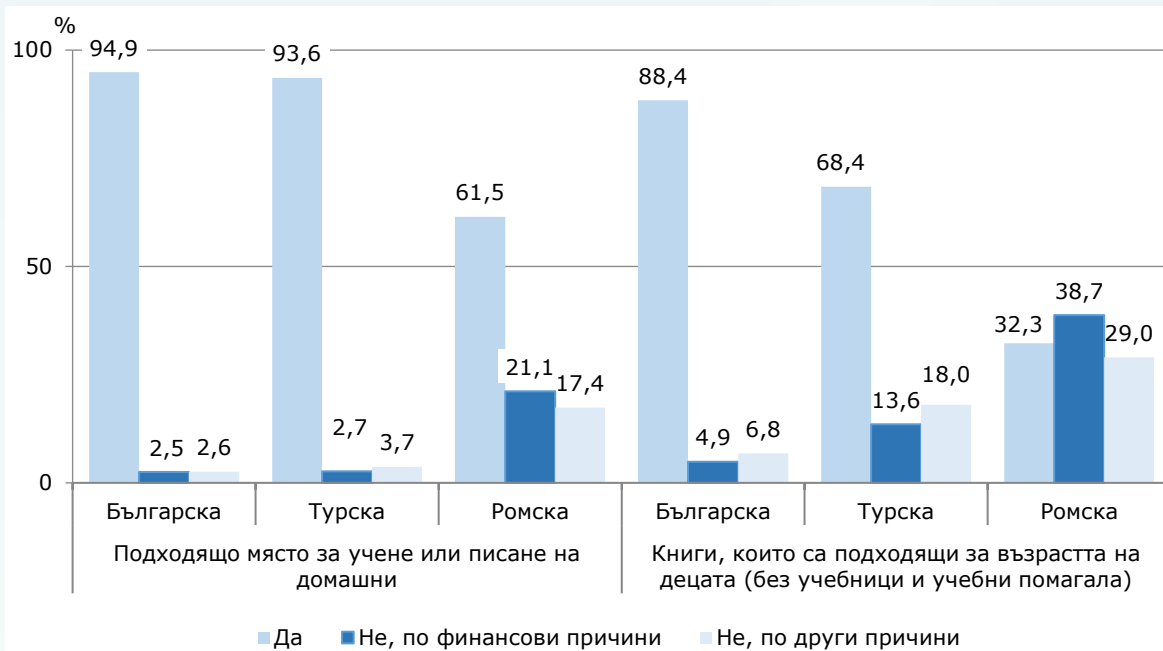
Фигура 15. Материални лишения на децата през 2024 и 2025 година в процент



Възможността да се осигурят определени потребности на децата се различава в зависимост от етническата принадлежност. През 2025 г. относителният дял на децата с материални лишения (лишени от поне един от 13 показателя) е, както следва: 17.3% от българската етническа група, 29.6% от турската етническа група, 73.5% от ромската етническа група и 17.1% от друг етнос (виж фиг. 16). Нито една потребност (ограничения за всички 13 показателя) не може да бъде осигурена за 0.3% от българската етническа група, за 0.6% от турската етническа група и за 4.6% от ромската етническа група. Около 29.0% от децата с материални лишения от българската етническа група живеят и в риск от бедност. За останалите групи относителните дялове са следните: 34.0% от турската етническа група и 75.5% от ромския етнос.

Фигура 16. Материални лишения при децата по етническа принадлежност през 2025 година







7. КУЛТУРА

През 2025 г. в страната действат 89 театъра. От тях 25 са куклени, 8 - драматично-куклени, и има 7 цирка. Изнесените представления в куклените и драматично-куклените театри и цирковете през 2025 година са 8 751 броя, те са посетени от 822 хиляди зрители.

През 2025 г. са организирани 4 899 образователни програми за ученици в музеите по теми от 1 до 12 клас.

През 2025 г. по телевизията са излъчени 5 386 часа детски и 6 484 часа младежки предавания. За същия период по радиото са излъчени 6 999 часа с детско-младежка тематика.

През 2024 г. издадените книги в жанр художествена литература за деца и юноши са 565 с тираж 489 хил., което е съответно 6.4% от всички издадени заглавия и 9.2% от тиража. В сравнение с предходната година издадените детски и юношески книги намаляват с 37 броя или с 6.1%.





Методологични бележки

Население

Броят и структурите на населението към края на всяка година се изчисляват на базата на данните от предходната година и данните за естественото и механичното движение на населението през текущата година. В годините на преброяванията се правят преизчисления на населението в края на съответната година.

При изчисляване на демографските показатели се използва съвкупността на средногодишното население. Средногодишният брой на населението е средна аритметична величина от изчисленото население към края на предходната и края на отчетната година.

Източник на данните за броя и структурите на населението е Статистическият регистър на населението, поддържан от Националния статистически институт. Източник на данните за естественото и механичното движение на населението (раждания, умирация, бракове, разводи, вътрешна миграция) е Единната система за гражданска регистрация и административно обслужване на населението. Те се регистрират чрез документите образци ЕСГРАОН - ТДС: съобщение за раждане, съобщение за сключен граждански брак, съобщение за прекратен граждански брак, съобщение за смърт и адресна карта за промяна на настоящ адрес.

Източник на данните за външната миграция са Единната система за гражданска регистрация и административно обслужване на населението, образец ЕСГРАОН - ТДС: адресна карта за промяна на настоящ адрес; Националната агенция за приходите; Националният осигурителен институт; Министерството на вътрешните работи; Оценки на емиграционните потоци.

Данните за броя на населението и за настъпилите демографски събития в териториален разрез са представени според административно-териториалното устройство на страната към



31.12. на съответната година (населени места, общини, области) и статистически райони по настоящ адрес. Това е адресът, който отговаря на документално заявеното местоживее на лицето.

Възрастта на населението в края на годината е изчислена към 31.12. в навършени години. Възрастта на лицата при настъпване на демографско събитие се изчислява в навършени години въз основа на датата на раждане и датата на съответното събитие, т.е. възрастта, която лицата са достигнали при настъпване на събитието. Повече информация и данни са достъпни на сайта на НСИ (<http://www.nsi.bg>), раздел „Население – демография, миграция и прогнози“ и в Информационна система ИНФОСТАТ: <https://nsi.bg/infostat/>

Здравеопазване - детски ясли

Статистическото изследване на детските ясли е изчерпателно годишно статистическо изследване, провеждано от Националния статистически институт. Обхващат се както самостоятелните детски ясли, така и яслени групи в състава на детски градини. Източник на статистическа информация са самостоятелните детски ясли и яслени групи в състава на детски градини. Осигурени са данни за персонала, местата, броя и разпределението на децата по възраст.

Детските ясли се създават в съответствие със Закона за здравето и Наредба № 26 от 18.11.2008 г. на Министерството на здравеопазването (обн., ДВ, бр. 103 от 2 декември 2008 г., изм., ДВ, бр. 53 от 8 юли 2022 г.) с цел подпомагане на семействата при отглеждане на децата до тригодишна възраст и за осигуряване на тяхното нормално физическо и психическо развитие.

Детските ясли са организационно обособени структури, в които екип от медицински и други специалисти осъществява отглеждане чрез грижа за опазване и укрепване на здравето, възпитание и обучение на деца от тримесечна до тригодишна възраст. Яслени групи могат да се откриват и в целодневни и седмични детски градини, като организацията на работа в тях не се различава от тази в постоянните ясли. Повече информация и данни от изследването „Детски ясли“ са достъпни на сайта на НСИ (<http://www.nsi.bg>), раздел „Здравеопазване“ и в Информационна система ИНФОСТАТ: <https://nsi.bg/infostat>

Образование

За изследванията на предучилищното и училищното образование Националният статистически институт (НСИ) използва информация от административните регистри на Министерството на образованието и науката. Допълнителна информация е публикувана на интернет сайта на НСИ към метаданните за изследванията: <https://nsi.bg/bg/node/3415> и <https://nsi.bg/bg/node/3433>.



Статистиката на образованието е изградена на базата на Регламент № 452 от 2008 г. на Европейския парламент и на Съвета относно изготвянето и развитието на статистиката на образованието и ученето през целия живот, действащата нормативна уредба в България в областта на образованието, Международната стандартна класификация на образованието (МСКО) - ревизия 2011 г. (ISCED 2011) и съпътстващите я методически ръководства.

МСКО е създадена да служи като рамка за класифициране на образователни дейности в определени програми и свързаните с тях квалификации в международно признати категории.

Образователни институции са тези, които директно провеждат обучение по образователни програми с учаци в организирани класове (групи) на място или чрез дистанционна форма на обучение. Провежданите в тях програми водят до придобиване на степен на образование и/или степен на професионална квалификация. Неформалното образование и самостоятелното обучение не попадат в обхвата на образователната система според използваните дефиниции на МСКО 2011.

Чрез своите изследвания НСИ се стреми да установи броя на учащите в системата на образованието към определена дата на наблюдение. На тази основа се изчислява международно възприетият показател „степен на участие на населението в образователната система“ като относителен дял на записаните ученици от определена възрастова група към броя на постоянното население на страната от същата възрастова група.

Повече информация и данни за статистиката на образованието могат да се намерят на сайта на НСИ (<http://www.nsi.bg/>), раздел „Образование и учене през целия живот“, както и в Информационна система ИНФОСТАТ: <https://nsi.bg/infostat>

Противообществени прояви и престъпления

Статистическото изследване на противообществените прояви и престъпления на малолетните и непълнолетните осигурява информация на базата на годишни данни за лицата, водени, заведени, снети и преминали през детските педагогически стаи, лицата с наложени възпитателни мерки за извършени общоопасни деяния, както и за пострадалите малолетни и непълнолетни от престъпления. Източник на информацията са местните комисии за борба срещу противообществените прояви на малолетните и непълнолетните.

Обект на наблюдението е дейността на местните комисии за борба срещу противообществените прояви на малолетните и непълнолетните.

Единици на наблюдение са малолетните и непълнолетните, извършители на противообществени прояви и престъпления.

Местната комисия за борба срещу противообществените прояви на малолетните и непълнолетните е компетентен орган, който разглежда възпитателни дела, привежда в



изпълнение наложените мерки съгласно Закона за борба срещу противообществените прояви на малолетните и непълнолетните (ЗБППМН) и осъществява контрол по изпълнението им.

Малолетни лица са лицата на възраст от 8 до 13 навършени години.

Непълнолетни лица са лицата на възраст от 14 до 17 навършени години.

Противообществената проява е деяние, което е общественоопасно и противоправно или противоречи на морала и добрите нрави.

Детските педагогически стаи са специализирани заведения, които участват в превенцията на престъпността и противообществените прояви, извършени от малолетните и непълнолетните.

В броя на водените на отчет в ДПС през годината се включват малолетни и непълнолетни, които са извършили престъпления и/или противообществени прояви; осъдени са за престъпления от общ характер; освободени от поправителните домове (ПД); освободени от ВУИ; освободени от социално-педагогическите интернати (СПИ). Малолетните и непълнолетните лица се водят на отчет в ДПС за срок от 2 години, след което се снемат от отчет, ако през този период не са извършили повторно противоправни деяния. В броя на водените на отчет в ДПС **не се включва** броят на малолетните и непълнолетните, които са **преминали през ДПС**.

В броя на заведените на отчет в ДПС през годината се включват малолетни и непълнолетни лица, които са новозаведени през отчетната година.

В броя на снетите от отчет в ДПС през годината се включват малолетни и непълнолетни лица, които през отчетната година са отпаднали от отчет, като е посочена причината за снемане от отчет.

В броя на преминалите през ДПС се включват малолетни и непълнолетни лица, които са извършили незначителни деяния, за които еднократната намеса на полицейски органи е била достатъчна и няма основания за тяхното завеждане на отчет в ДПС.

Възпитателна мярка е алтернативна на наказанието мярка за възпитателно въздействие спрямо малолетен или непълнолетен, извършил противообществена проява, и непълнолетен, освободен от наказателна отговорност по чл. 61 от Наказателния кодекс, и се налага с цел преодоляване на отклоненията в поведението, предотвратяване на бъдещи нарушения и интеграция в обществото.

В броя на малолетните и непълнолетните лица с наложени възпитателни мерки се включват всички малолетни и непълнолетни, извършители на противообществени прояви, престъпления или административни нарушения, спрямо които са наложени възпитателни мерки съгласно ЗБППМН. С оглед на деянието може да се наложи **повече от една**



възпитателна мярка с изключение на възпитателните мерки „настаняване в СПИ“ и „настаняване във ВУИ“.

В броя на малолетните и непълнолетните лица, пострадали от престъпления, се включват лицата, пострадали от различни видове престъпления по местоизвършване на деянието, а не по местоживеене на лицата.

Допълнителна информация е публикувана на сайта на НСИ (<http://www.nsi.bg/>), раздел „Правосъдие и престъпност“, както и в Информационна система ИНФОСТАТ: <https://nsi.bg/infostat>

Доходи и разходи на домакинствата с деца

Данните са получени от **тримесечното** наблюдение на домакинските бюджети. Наблюдението е репрезентативно, като се използва случайна извадка от домакинства.

Обикновено домакинство образуват две или повече лица, които живеят в едно жилище или в част от жилище, хранят се заедно и имат общ бюджет, независимо от това дали имат роднински връзки помежду си. Домакинство е и едно лице, което живее самостоятелно, храни се отделно и има свой отделен бюджет.

Колективните домакинства не са обект на изучаване на домакинските бюджети.

Основните показатели за доходите, разходите и потреблението се оценяват **тримесечно** и **годишно** и се представят под формата на средни величини и относителни дялове.

Доходите на домакинствата в пари и натура включват доходите на всички членове на домакинството от: работна заплата, пенсии, самостоятелна заетост, обезщетения за безработни, социални помощи и други. Включват се и други доходи, общи за домакинството, като регулярните или еднократните трансфери от други домакинства и продажбите на имущество.

Разходите на домакинствата включват разходите за храна, напитки, тютюневи изделия, жилище (вода, електроенергия, отопление, обзавеждане и поддържане), транспорт, съобщения, здравеопазване, данъци, социални осигуровки и други.

Потребителският разход включва разходите на домакинствата за стоки и услуги съгласно международната Класификация на индивидуалното потребление по цели (COICOP).

Подробна информация за наблюдението на домакинските бюджети е публикувана на сайта на НСИ - <http://www.nsi.bg/>, в рубриката „Доходи, разходи и потребление на домакинствата“ и в Информационната система ИНФОСТАТ: <https://nsi.bg/infostat>

Индикатори за бедност и социално включване



С Регламент (ЕС) 2019/1700 на Европейския парламент и на Съвета се определя обща рамка за европейската статистика за лицата и домакинствата, основана на индивидуални данни, събрани чрез извадки. Наблюдението за доходите и условията на живот (SILC), е част от изследванията включени в регламента, и се отнася до събирането на съпоставима и актуална информация за моментното състояние (cross-sectional data) и от повторени във времето (longitudinal data) изменения в доходите, равнище и структура на бедността и социалната изолация.

Целевата съвкупност в изследването са всички **обикновени** домакинства и техните членове, живеещи на територията на страната в момента на наблюдение. Лицата, живеещи в колективни домакинства и в институции, са изключени като цяло от целевата съвкупност.

Размерът на извадката за 2024 г. включва 9 722 домакинства от 6 ротационни групи от всички области на страната. Освен домакинството, попаднало в извадката, обект на наблюдение са и всички негови членове на възраст 16 и повече навършени години. Извадката се състои от шест ротационни групи, като всяка година една от ротационните групи отпада от наблюдението и се заменя с нова. Този ротационен модел на извадка осигурява два типа данни:

- Моментни (данни от текущата година на наблюдение);
- Лонгитудинални (данни за домакинствата, участвали в поне две последователни години);

Наблюдението се провежда с два типа анкетни карти:

- Въпросник за домакинството;
- Индивидуална анкетна карта за всяко лице от домакинството на възраст 16 и повече навършени години.

Основни понятия

Линия на бедност

За изследване на равнището на бедност в методологията на Евростат се използва общ разполагаем нетен доход. Линията на бедност представлява 60% от средния общ разполагаем нетен доход на еквивалентна единица.

Еквивалентни скали

За пресмятане на индикаторите за бедност и социално включване се използва общ разполагаем нетен доход на еквивалентна единица. Поради различния състав и брой лица в домакинствата се прилагат еквивалентни скали. Използва се модифицираната ОЕСД скала, според която първият възрастен на 14 и повече навършени години получава тегло единица, вторият възрастен на 14 и повече навършени години - тегло 0.5, и всяко дете под 14 години - тегло 0.3. Теглата се присъждат на всеки член на домакинството и се сумират, за да се получи



еквивалентен размер на домакинството. Общият разполагаем нетен доход за всяко домакинство се разделя на неговия еквивалентен размер и се формира общ разполагаем нетен доход на еквивалентна единица.

Образователна степен

За определяне на образователното равнище е използвана Международната стандартна класификация на образованието (МСКО 2011):

МСКО 0 - Предучилищно образование

МСКО 1 - Начално образование

МСКО 2 - Основно (прогимназиално) образование

МСКО 3 - Средно образование

МСКО 4 - Професионално обучение след средно образование

МСКО 6 - Висше образование (бакалавър и професионален бакалавър)

МСКО 7 - Висше образование (магистър)

МСКО 8 - Висше образование (доктор).

Претегляне на данните

Базата данни за всяка страна съдържа следните тегла:

Домакинско тегло (целева променлива DB090) за получаване на действителния брой обикновени домакинства в страната.

Персонално тегло (целева променлива RB050) за получаване на действителния брой лица на територията на страната.

Персонално тегло за всеки член на домакинството на възраст 16 и повече навършени години (целева променлива PB040) за получаване на броя на лицата на възраст 16 и повече навършени години на територията на страната.

При изчисляване на индикаторите за бедност се използва персоналното тегло (RB050), тъй като статусът на бедност се изчислява на индивидуално ниво и целевата група се отнася към цялото население, живеещо в обикновени домакинства. За някои от индикаторите, фокусирани върху лицата на възраст 16 и повече навършени години (например „относителен дял на работещите бедни“), се използва персонално тегло (PB040) за лицата на възраст 16 и повече навършени години.

При изчисляване на индикаторите теглата се коригират с претеглящ фактор за отразяване на липсващите случаи (домакинства с нулеви доходи) в изследването (RB050a).



Повече информация за индикаторите на бедност и социално включване може да се намери на сайта на НСИ в рубриката „Социално включване и условия на живот“ и в Информационна система ИНФОСТАТ: <https://nsi.bg/infostat>

Култура

Източник на информацията за дейността на музеите е регулярно провеждано годишно наблюдение. Тяхната дейност се характеризира чрез: музейните фондови единици; посетителите; културно-просветната работа; персонала; приходите и разходите и материално-техническата база. В броя на музеите се включват самостоятелните музеи, създадени по реда на чл. 25, ал. 1 и ал. 2 от Закона за културното наследство (обн., ДВ, бр. 19 от 13 март 2009 г.), и извършвали дейност през съответната година.

Сценичните изкуства са предмет на отделно годишно изследване. Единици на наблюдение са театрите, оперите, оперетите, цирковете, музикалните колективи, дружествата и сдруженията, които са организирали и провели рецитали и концерти (естрадни, фолклорни, симфонични, камерни, хорови, на духови оркестри, смесени и други). Тяхната дейност обхваща следните основни характеристики: сцени, места, представления, посетители, постановки по националност на автора, включително нови постановки.

Дейността на радио и телевизионните оператори се обхваща чрез следните основни характеристики: предавания по функция в часове, приходи и разходи.

Повече информация и данни от изследванията в областта на културата могат да се намерят на уеб сайта на НСИ в раздел „Култура“ (<https://nsi.bg/>) и в Информационна система ИНФОСТАТ: <https://nsi.bg/infostat>

