



## ПРЕДУЧИЛИЩНО И УЧИЛИЩНО ОБРАЗОВАНИЕ В РЕПУБЛИКА БЪЛГАРИЯ - 2025/2026 УЧЕБНА ГОДИНА

Основните резултати от проведените от Националния статистически институт (НСИ) годишни изчерпателни изследвания на предучилищното и училищното образование, показват, че:

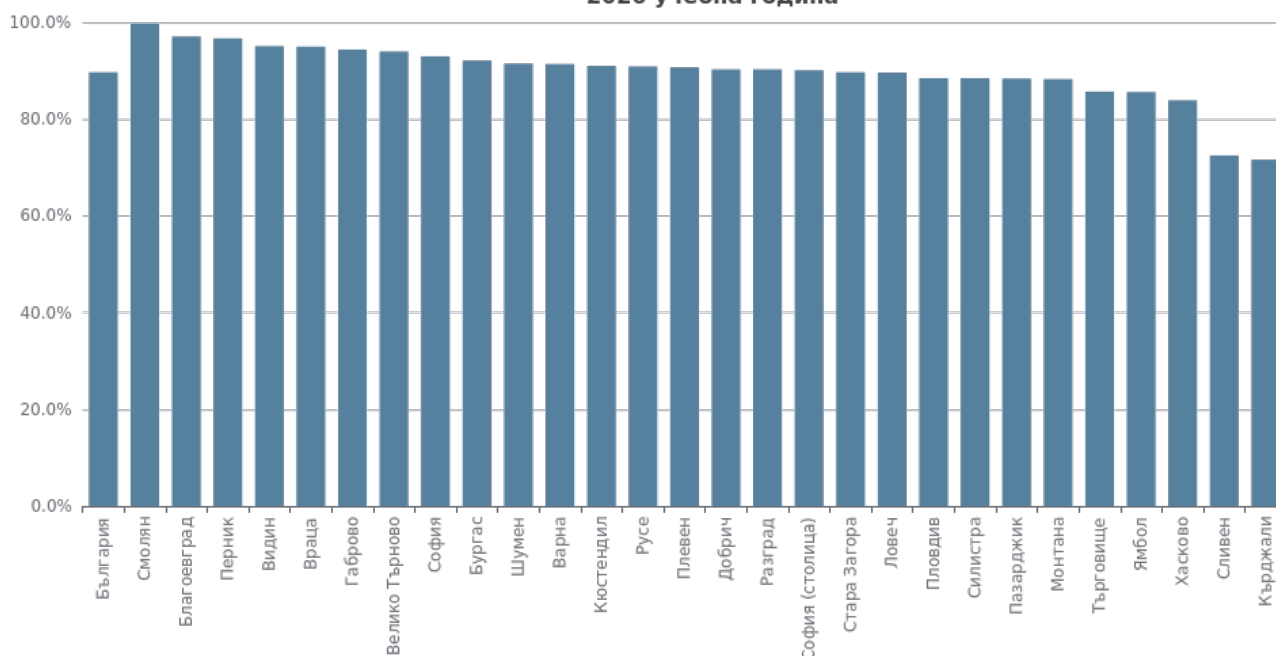
- през учебната 2025/2026 година в предучилищно образование (в детски градини и подготвителни групи в училищата) са записани 215.4 хил. деца;
- към 31.12.2025 г. в страната функционират 2 319 училища, в които са записани 712.3 хил. ученици;
- основно образование през 2025 г. са завършили 56.5 хил. ученици, а средно - 44.7 хиляди.

### Предучилищно образование

Към 31.12.2025 г. в страната функционират 1 829 самостоятелни детски градини, от които 130 частни. В предучилищно образование, провеждано в детските градини и подготвителните групи в училищата, са записани 215.4 хил. деца, от които 51.4% са момчета.

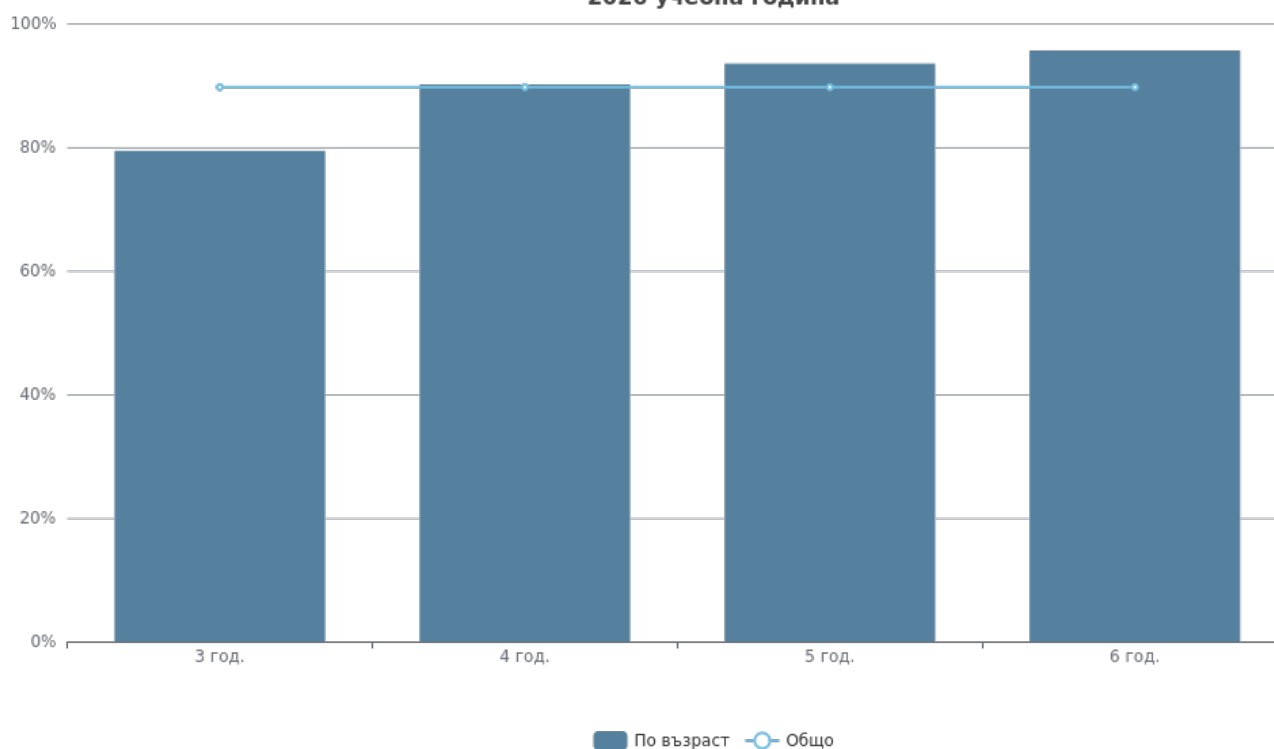
Обхватът на децата в това образователно ниво, изчислен чрез нетния коефициент на записване<sup>[1]</sup> за учебната 2025/2026 година, е 89.7%. Този показател е най-висок в област Смолян (99.8%), а най-нисък - в област Кърджали (71.6%).

**Фиг. 1. Нетен коефициент на записване на децата в предучилищно образование по области, 2025/  
2026 учебна година**



Въпреки поетапното въвеждане на задължително предучилищно образование от 4-годишна възраст, коефициентът на записване не достига пълен обхват (100%) при нито една от възрастите, но нараства от 90.1% при 4-годишните до 95.6% при 6-годишните.

**Фиг. 2. Нетен коефициент на записване на децата в предучилищно образование по възраст, 2025/2026 учебна година**



През учебната 2025/2026 година в частни образователни институции са записани 6 523 деца, или 3.0% от всички записани в предучилищно образование.

Педагогическият персонал, зает в предучилищното образование, е 21.2 хиляди, като детските учители са 84.9% от общия брой. Сред детските учители преобладават жените (99.5%).

### Училищно образование

Към 31.12.2025 г. в страната функционират 2 319 училища, от които 125 начални, 1 103 основни, 67 обединени, 115 гимназии, 499 средни, 21 училища по изкуствата, 24 спортни и 357 професионални гимназии. В сравнение с предходната година общият брой на училищата намалява с 10.

Броят на учениците, записани във всички видове училища, е 712.3 хил., от които 16.3 хил. са записани в частни училища. Средно на една паралелка в държавните училища се падат по 22 ученици, а в частните - по 14.

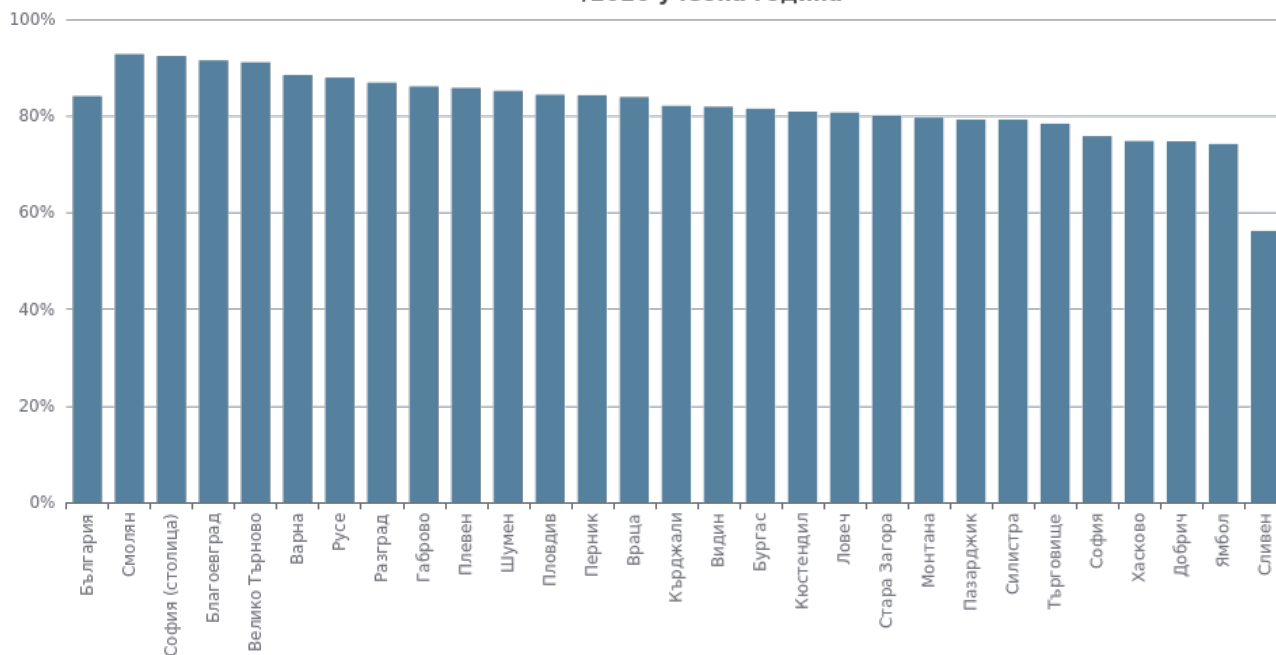
В професионални програми са записани 169.2 хил. ученици, като сред тях преобладават момчетата - 58.0% от общия брой.

Обхватът на училищното образование, изчислен чрез груповия нетен коефициент на записване<sup>[2]</sup> за учебната 2025/2026 година, е:

- 93.3% за началния етап на образование;
- 89.5% за прогимназиалния етап;
- 84.1% за гимназиалния етап.

Коефициентът за гимназиалния етап възлиза на 85.1% за момчетата и 83.0% за момичетата, като по области варира от 92.8% в Смолян до 56.2% в Сливен.

**Фиг. 3. Групов нетен коефициент на записване в гимназиален етап на образование по области, 2025 /2026 учебна година**



Основно образование през 2025 г. са завършили 56.5 хил. ученици, а средно - 44.7 хиляди.

Степен на професионална квалификация е придобита, както следва:

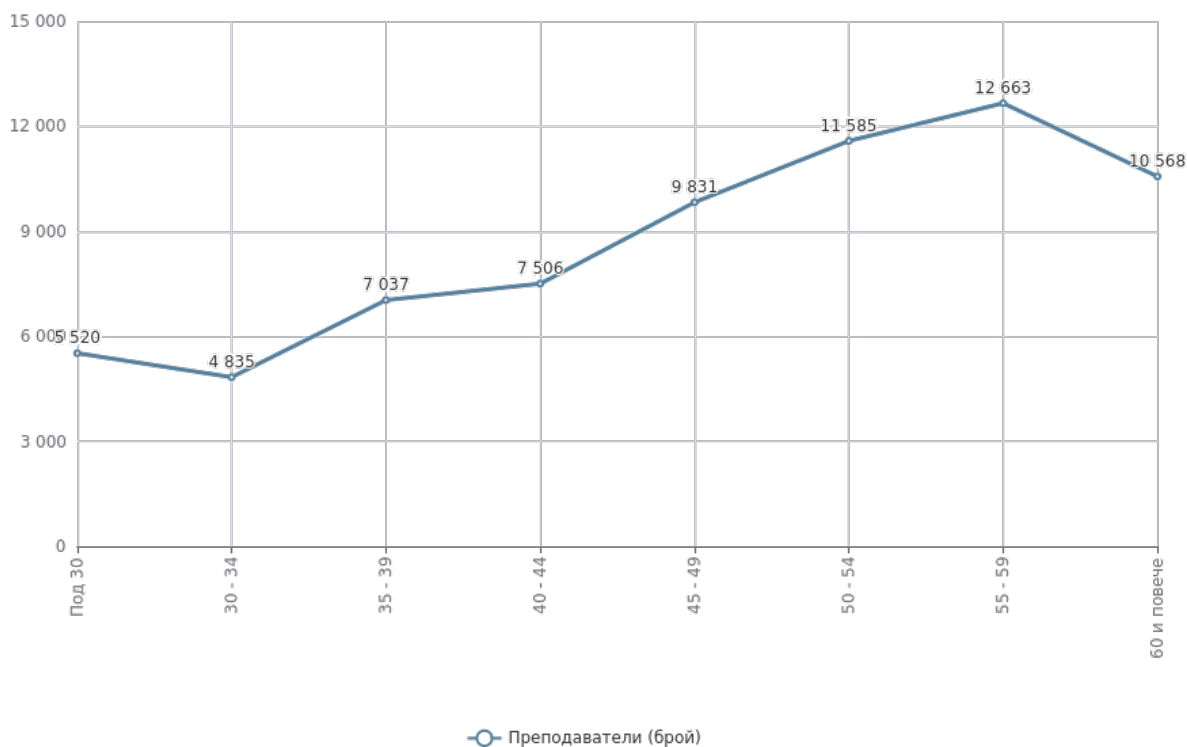
- първа степен - от 520 ученици;
- втора и трета степен - съответно от 2.6 хил. и 21.0 хил. ученици.

При завършилите програми за придобиване на трета степен професионална квалификация най-висок е относителният дял на учениците, изучавали специалности в област<sup>[3]</sup>:

- „Техника“ (24.1%);
- „Информатика“ (18.1%);
- „Услуги за личността“ (15.8%);
- „Изкуства“ (12.1%);
- „Стопанско управление и администрация“ (12.0%).

През учебната 2025/2026 година учителите (вкл. директори и заместник-директори с преподавателска заетост) във всички видове училища са 69.5 хил., от които 68.4% са със завършена образователно-квалификационна степен „магистър“. В учителската професия преобладават жените - 82.0% от общия брой, а една трета от всички учители са на възраст 55 или повече години.

**Фиг. 4. Преподаватели в училищата по възрастови групи, 2025/2026 учебна година**



[1] Коефициентът е изчислен в процент като отношение на броя на учащите в предучилищно образование във възрастовата група 3 - 6 години (вкл. и децата на 6 г., записани в 1 клас) към броя на населението в същата възрастова група.

[2] Груповият нетен коефициент на записване в училищното образование е изчислен в проценти като отношение на броя на учениците на възраст 7 - 10 години в началното образование, 11 - 13 години в прогимназиалното и 14 - 18 години в гимназиалното образование към броя на населението в същите възрастови групи.

[3] За професионалното образование и обучение областите на образование са представени според Списъка на професиите за професионално образование и обучение.

#### **Методологични бележки**

За изследванията на предучилищното и училищното образование Националният статистически институт (НСИ) използва информация от административните регистри на Министерството на образованието и науката. Допълнителна информация е публикувана на интернет сайта на НСИ към [метаданните за изследванията](#).

Статистиката на образованието е изградена на базата на Регламент № 452 от 2008 г. на Европейския парламент и на Съвета относно изготвянето и развитието на статистиката на образованието и ученето през целия живот, действащата нормативна уредба в България в областта на образованието, Международната стандартна класификация на образованието (МСКО) - ревизия 2011 г. (ISCED 2011) и съпътстващите я методически ръководства.

МСКО е създадена да служи като рамка за класифициране на образователни дейности в определени програми и свързаните с тях квалификации в международно признати категории.

Образователни институции са тези, които директно провеждат обучение по образователни програми с учащи в организирани класове (групи) на място или чрез дистанционна форма на обучение. Провежданите в тях програми водят до придобиване на степен на образование и/или степен на професионална квалификация. Неформалното образование и самостоятелното обучение не попадат в обхвата на образователната система според използваните дефиниции на МСКО 2011.

Чрез своите изследвания НСИ се стреми да установи броя на учащите в системата на образованието към определена дата на наблюдение. На тази основа се изчислява международно възприетият показател „степен на участие на населението в образователната система“ като относителен дял на записаните ученици от определена възрастова група към броя на постоянното население на страната от същата възрастова група.