

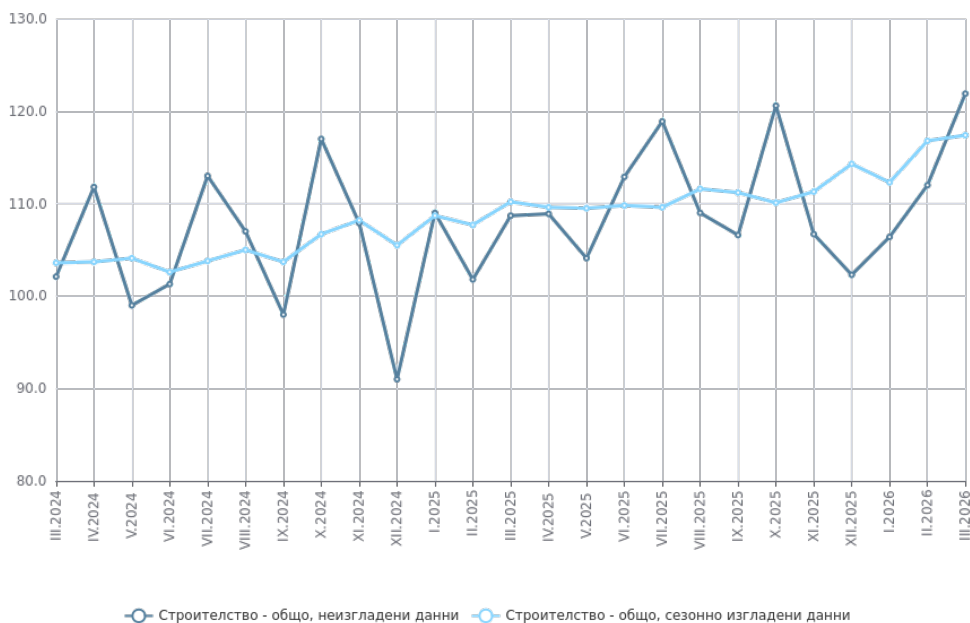


ИНДЕКСИ НА СТРОИТЕЛНАТА ПРОДУКЦИЯ - МАРТ 2026 ГОДИНА

През март 2026 г. индексът на продукцията в сектор „Строителство“ се повишава с 0.6% спрямо предходния месец. Данните са предварителни и сезонно изгладени.

Календарно изгладените данни показват увеличение със 7.7% на строителната продукция в сравнение със същия месец на 2025 година.

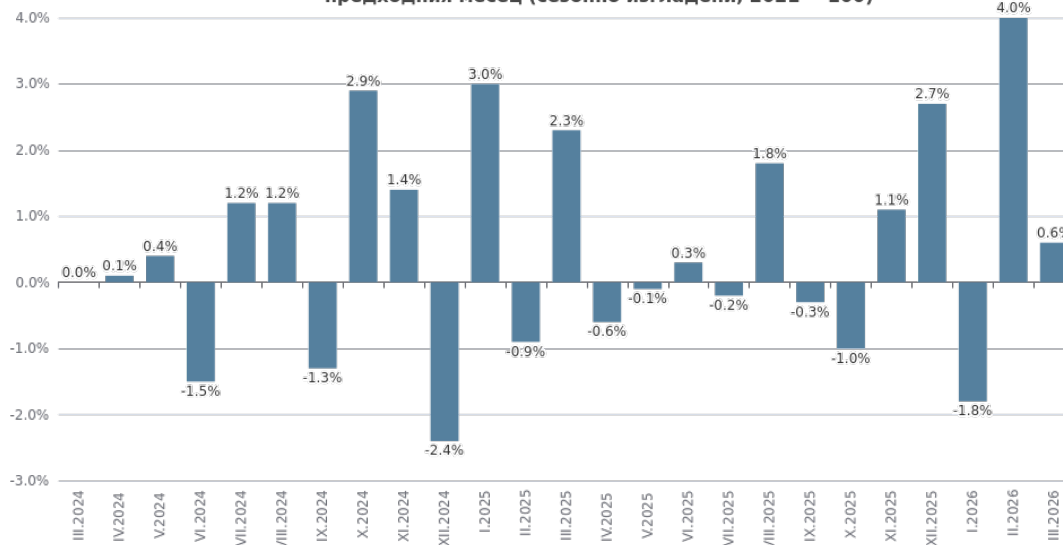
Фиг. 1. Индекси на строителната продукция (2021 = 100)



Месечни изменения

През март 2026 г. се наблюдава увеличение спрямо предходния месец при продукцията от специализираните строителни дейности - с 1.8%, и при строителството на съоръжения - с 0.1%. Намаление с 0.2% е отчетено при продукцията от строителство на сгради.

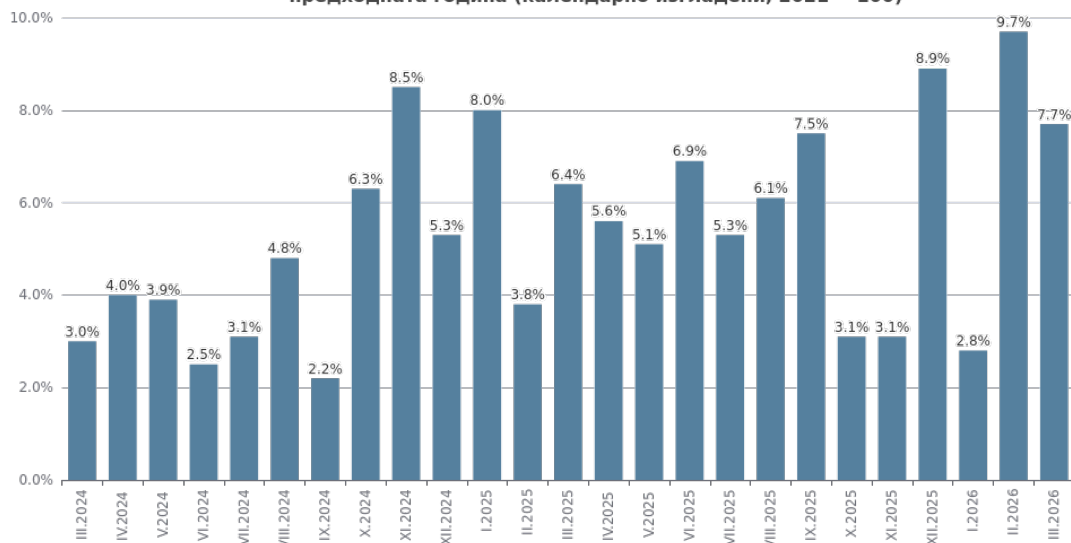
Фиг. 2. Изменение на индексите на строителната продукция спрямо предходния месец (сезонно изгладени, 2021 = 100)



Годишни изменения

През март 2026 г. в сравнение със същия месец на 2025 г. е регистрирано увеличение с 12.6% при продукцията от строителство на сгради, с 5.7% при строителството на съоръжения и с 3.9% при специализираните строителни дейности.

Фиг. 3. Изменение на индексите на строителната продукция спрямо съответния месец на предходната година (календарно изгладени, 2021 = 100)



Методологични бележки

Месечните индекси показват краткосрочните изменения на строителната продукция между два сравнявани периода. Тази информация може да се използва за анализ на текущото състояние на строителството в страната, както и за краткосрочни прогнози за бъдещото му развитие.

За изчисляване на индексите се използва получената информация от провежданото месечно извадково наблюдение на строителни предприятия за отработеното време в строителството, чиято продукция надхвърля 75% от общата строителна продукция в страната. Индексите на строителната продукция са изчислени при база 2021 = 100. От 2024 г. данните се предоставят съгласно изискванията на Регламент (ЕС) № 2019/2152 и Регламент (ЕС) № 2020/1197.

Сезонното изглаждане е статистически метод за отстраняване на сезонния компонент на времевия ред.

Календарното изглаждане представлява отстраняване на вариациите в месечните данни, дължащи се на различния брой календарни и работни дни в месеците, на националните празници, както и на наличието на екстремни стойности (например наличието на повече неработни дни през септември може да допринесе за спад на производството в някои дейности).

Данните за 2025 г. са реконсилирани.

Приложение

Таблица 1

| Изменение на индексите на строителната продукция спрямо предходния месец (сезонно изгладени, 2021 = 100) | | | | | | |
|--|-------------|------------|------------|-------------|------------|------------|
| Показатели | X.2025 | XI.2025 | XII.2025 | I.2026 | II.2026 | (Проценти) |
| | | | | | | III.2026 |
| Строителство - общо | -1.0 | 1.1 | 2.7 | -1.8 | 4.0 | 0.6 |
| Строителство на сгради | 0.1 | -0.1 | 3.5 | 1.4 | 3.0 | -0.2 |
| Строителство на съоръжения | -1.7 | 2.9 | -0.2 | -1.6 | 3.2 | 0.1 |
| Специализирани строителни дейности | -1.6 | 1.0 | 4.1 | -5.5 | 5.9 | 1.8 |

Таблица 2

| Изменение на индексите на строителната продукция спрямо съответния месец на предходната година (календарно изгладени, 2021 = 100) | | | | | | |
|---|------------|------------|------------|------------|------------|------------|
| Показатели | X.2025 | XI.2025 | XII.2025 | I.2026 | II.2026 | (Проценти) |
| | | | | | | III.2026 |
| Строителство - общо | 3.1 | 3.1 | 8.9 | 2.8 | 9.7 | 7.7 |
| Строителство на сгради | 3.2 | 2.6 | 12.6 | 7.7 | 16.9 | 12.6 |
| Строителство на съоръжения | 5.0 | 7.9 | 7.9 | 1.4 | 7.4 | 5.7 |
| Специализирани строителни дейности | 1.7 | -0.1 | 5.7 | -1.6 | 3.8 | 3.9 |

Таблица 3

| Индекси на строителната продукция (сезонно изгладени, 2021 = 100) | | | | | | | | | | | | | |
|---|--------------|--------------|--------------|--------------|--------------|--------------|--------------|--------------|--------------|--------------|--------------|--------------|--------------|
| Показатели | III.2025 | IV.2025 | V.2025 | VI.2025 | VII.2025 | VIII.2025 | IX.2025 | X.2025 | XI.2025 | XII.2025 | I.2026 | II.2026 | III.2026 |
| Строителство - общо | 110.2 | 109.6 | 109.5 | 109.8 | 109.6 | 111.6 | 111.2 | 110.1 | 111.3 | 114.3 | 112.3 | 116.8 | 117.4 |
| Строителство на сгради | 105.6 | 105.8 | 106.9 | 107.3 | 107.6 | 108.7 | 110.1 | 110.1 | 110.1 | 113.9 | 115.4 | 118.9 | 118.7 |
| Строителство на съоръжения | 102.0 | 101.4 | 101.9 | 101.0 | 99.7 | 101.5 | 104.1 | 102.3 | 105.3 | 105.1 | 103.5 | 106.7 | 106.8 |
| Специализирани строителни дейности | 123.1 | 121.5 | 119.5 | 120.9 | 121.0 | 124.0 | 119.0 | 117.1 | 118.2 | 123.0 | 116.3 | 123.1 | 125.3 |

Таблица 4

| Индекси на строителната продукция (календарно изгладени, 2021 = 100) | | | | | | | | | | | | | |
|--|--------------|--------------|--------------|--------------|--------------|--------------|--------------|--------------|--------------|--------------|--------------|--------------|--------------|
| Показатели | III.2025 | IV.2025 | V.2025 | VI.2025 | VII.2025 | VIII.2025 | IX.2025 | X.2025 | XI.2025 | XII.2025 | I.2026 | II.2026 | III.2026 |
| Строителство - общо | 115.2 | 108.1 | 106.8 | 114.8 | 115.0 | 114.2 | 106.6 | 116.6 | 113.1 | 103.5 | 109.5 | 113.2 | 124.0 |
| Строителство на сгради | 110.7 | 104.8 | 104.5 | 111.5 | 111.9 | 110.6 | 105.1 | 116.5 | 110.4 | 104.4 | 114.1 | 116.2 | 124.7 |
| Строителство на съоръжения | 106.7 | 99.1 | 98.3 | 105.5 | 104.5 | 105.1 | 100.6 | 109.3 | 110.1 | 95.1 | 98.3 | 101.8 | 112.7 |
| Специализирани строителни дейности | 128.3 | 120.3 | 117.2 | 127.3 | 128.1 | 126.7 | 113.8 | 123.2 | 119.1 | 109.9 | 113.8 | 119.7 | 133.3 |