

# Население, свързано с пречиствателни станции за периода 2014 – 2018 година



## Отбор Search

Деян Ботев, Деян Тасев, Мартин Пейчов – IX клас  
ментор Лозка Симеонова

ПМГ “Христо Смирненски” - гр. Перник



Възрастова група Б: VIII – IX клас

## Обосновка на темата:

Наличието на селищни пречиствателни станции предполага по-ниско замърсяване на околната среда с отпадъчни води, а също и по-високо оползотворяване на водните ресурси в съответната област. Колкото по-голяма част от канализационната мрежа е свързана с пречиствателни станции, толкова по-малък е отрицателният ефект на отпадъчните води върху околната среда.

### Цели и задачи:

1. Да се анализират статистическите данни за относителен дял на населението, свързано с пречиствателни станции за периода 2014-2018 година

2. Да се извърши сравнителен анализ на статистическите данни за изследвания показател общо за България и по области

3. Да се проследи динамиката на изследвания показател през референтния период

### Методи на работа:

1. Систематизиране и съпоставяне на статистически данни с оглед на поставените задачи

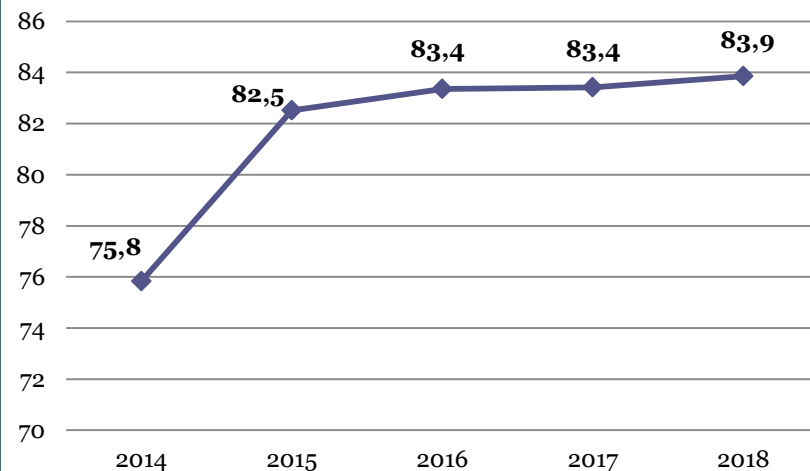
2. Изчисляване на относителните показатели на динамиката, тенденциите и скоростта на развитието

3. Графичен метод за представяне на резултатите от анализа

**Население, свързано с обществена канализация  
2014-2018 г.**



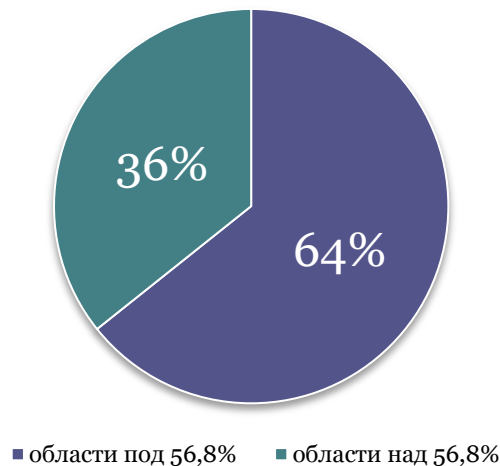
**Процентно съотношение на населението,  
свързано с пречиствателни станции, спрямо  
свързаното към канализация общо  
2014-2018 г.**



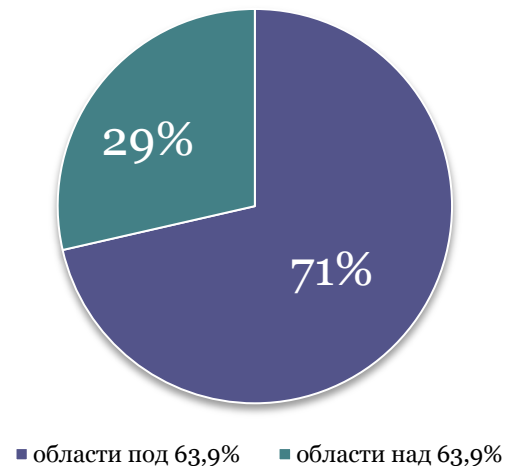
През 2018 г. 76,2% от населението в България е свързано с обществена канализация, като 83,9% от него е свързано с пречиствателни станции за отпадъчни води. Нарастването на относителния дял на свързаните с пречиствателни станции в сравнение с 2014 г. е с 7,1 процентни пункта.

Налице е тенденция за увеличаване на относителния дял на свързаните с пречиствателни станции спрямо населението, свързано с обществена канализация общо, като ръстът за референтния период е с 8,1 процентни пункта, най-отчетливо е нарастването през 2015 г. – с 6,7% спрямо предходната година.

Процентно съотношение по области спрямо средния за страната относителен дял на население, свързано с пречиствателни станции за 2014 г.



Процентно съотношение на областите спрямо средния за страната относителен дял на население, свързано с пречиствателни станции за 2018 г.

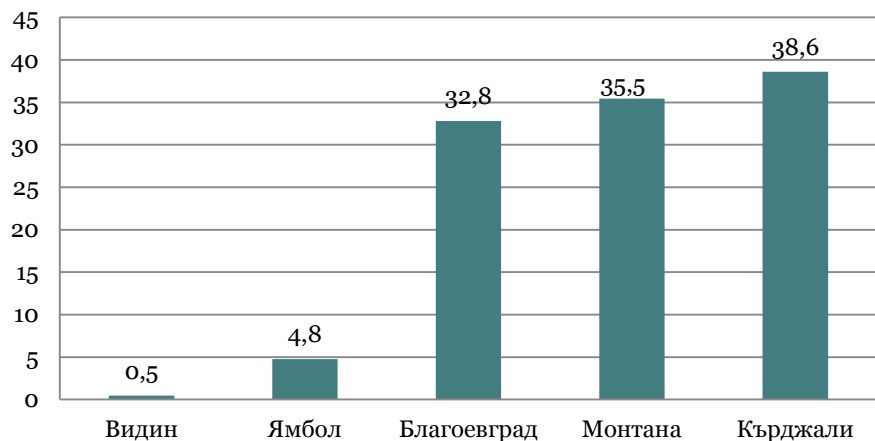


През 2014 г. 18 от областите имат относителен дял на населението, свързано с пречиствателни станции, по-нисък от 56,8% - средната за страната стойност.

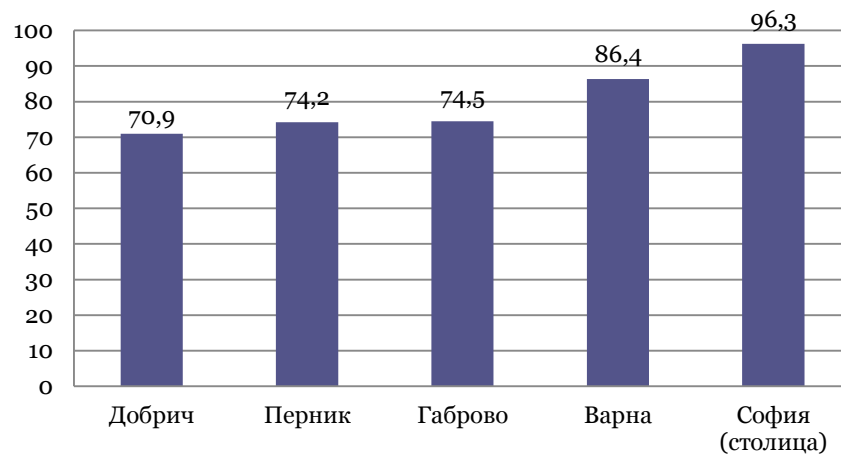
В края на референтния период – през 2018 г., делът на областите с по-малък от средния за страната относителен дял – 63,9%, се увеличават до съотношение 71% - 20 области.

Областите Сливен и Стара Загора, отчитайки минимално нарастване на относителния дял на населението, свързано с пречиствателни станции през референтния период – под 1 процентен пункт, изостават от нарастващия общо за страната относителен дял и попадат под неговите средни стойности.

Области с най-нисък относителен дял на население, свързано с пречиствателни станции през 2018 г.



Области с най-висок относителен дял на население, свързано с пречиствателни станции през 2018 г.



Сравнителният анализ на относителния дял на населението, свързано с пречиствателни станции по области през 2018 г., показва значителни разлики, които достигат над 95 процентни пункта. Този факт доказва неравномерно разпределение на свързаността на населението с пречиствателни станции на територията на страната.

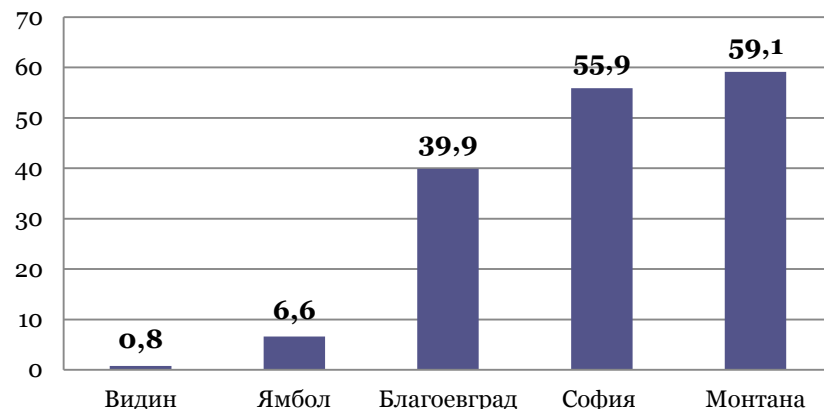
39,3% от областите в страната имат относителен дял, по-нисък от 50%, което доказва сериозни проблеми, свързани с инфраструктурата, осигуряваща пречистването на отпадните води.

Най-тревожни са данните за област Видин, където само 0,5% от общо 57,6% относителен дял на населението, свързано с обществена канализация, ползва и услуга за пречистване на отпадъчните води.

Процентно съотношение на населението, свързано с обществена канализация през 2018 г.



Области с най-нисък процент на съотношение на свързаните с пречиствателни станции към свързаните с обществена канализация общо през 2018 г.

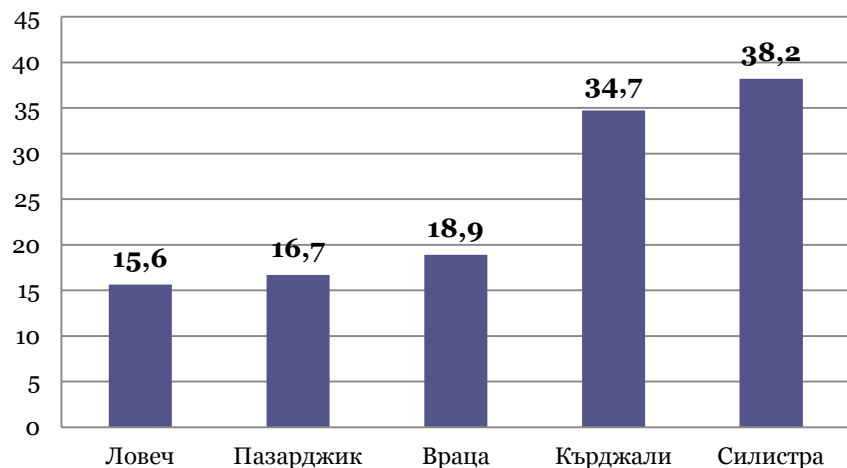


През 2018 г. 84% от населението, свързано към обществена канализация, е свързано и към пречиствателни станции. Относителен дял от 16% население, което не пречиства отпадните си води, очертава в голяма степен проблем с опазването на околната среда.

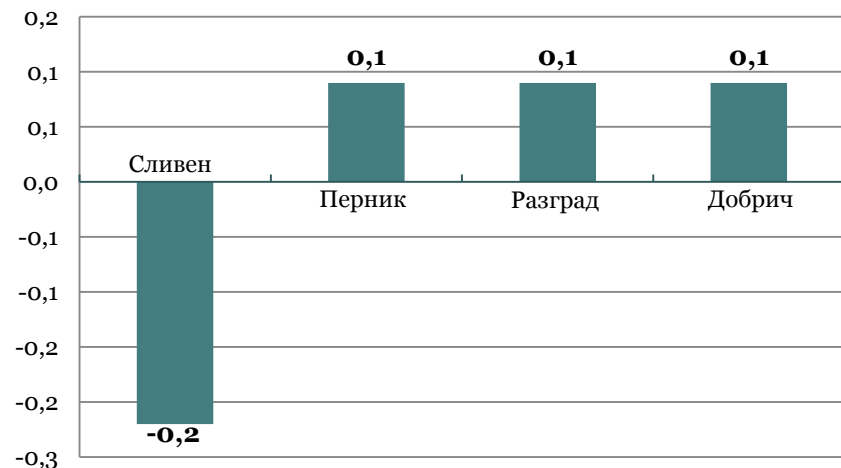
Наличието на пречиствателни станции за отпадни води в България обаче е изключително неравномерно, сочи сравнителният анализ на данните по области.

В областите Разград, Русе, Варна, Добрич и София (столица) съотношението достига 100%, докато във Видин едва 0,8% от населението, свързано към канализация, ползва услуги за пречистване на отпадните води.

Области с най-висок ръст на относителния дял на населението, свързано с пречиствателни станции от 2014 до 2018 г.



Области с най-нисък ръст на относителния дял на населението, свързано с пречиствателни станции от 2014 до 2018 г.



Проследяването на динамиката на изследвания показател сочи, че в 27 от областните градове се отчита ръст на относителния дял на населението, свързано с пречиствателни станции, при сравняването на данните в началото и края на референтния период.

50% от областите в България постигат минимален ръст до 5 процентни пункта, 39% от тях – до 30 процентни пункта, и само две области – Кърджали и Силистра, отчитат ръст над 30 процентни пункта.

Единствената област, в която се отчита, макар и минимално понижение в относителния дял на населението, свързано с пречиствателни станции, е Сливен.

# Изводи и заключения:

- ✓ През 2018 г. 83,9% от населението в България е свързано с пречиствателни станции за отпадъчни води, като е налице тенденция на нарастване, водеща до ръст от 7,1 процентни пункта в сравнение с 2014 г.
- ✓ В 71% от областите в страната относителният дял на населението, свързано с пречиствателни станции през 2018 г., е под средните общо за страната стойности.
- ✓ Сравнителният анализ по области доказва наличие на значителни разлики в относителния дял на населението, свързано с пречиствателни станции през 2018 г., като данните варират в диапазон от 0,5% за Видин до 96,3% за София /столица/.
- ✓ Въпреки факта, че през 2018г. 84% от населението в България, свързано към обществена канализация, е свързано и към пречиствателни станции, се констатират значителни разлики в данните за отделните области – от 100% за Разград, Русе, Варна, Добрич и София (столица) до едва 0,8% за Видин.
- ✓ С изключение на Сливен, във всички области е налице тенденция на повишение през референтния период, като най-значително е в областите Кърджали и Силистра.
- ✓ Статистическият анализ показва обща тенденция за повишение, но незначително и крайно неравномерно в отделните области. Има области, където практически липсва пречистване на отпадъчните води (Видин), а в други обхванатото население е пренебрежимо малко (Ямбол). Необходимо е доизграждане пречиствателни станции, за да се компенсира изоставането по този показател.