



НАЦИОНАЛЕН СТАТИСТИЧЕСКИ ИНСТИТУТ
РЕПУБЛИКА БЪЛГАРИЯ

www.nsi.bg



БЪЛГАРИЯ 2011

СТАТИСТИЧЕСКА ПАНОРАМА

ЮЛИ, 2012 ГОДИНА



СЪДЪРЖАНИЕ

I. НАСЕЛЕНИЕ, ДЕМОГРАФСКИ ПРОЦЕСИ, ПАЗАР НА ТРУДА И БЮДЖЕТИ НА ДОМАКИНСТВОТА

1. Население и демографски процеси
2. Пазар на труда
3. Бюджети на домакинствата

II. МАКРОИКОНОМИЧЕСКИ ПОКАЗАТЕЛИ

1. Брутен вътрешен продукт
2. Държавна финансова статистика
3. Производителност на труда
4. Инфлация

III. ОСНОВНИ ИКОНОМИЧЕСКИ ПОКАЗАТЕЛИ

1. Стопанска конюнктура
2. Инвестиции
3. Промисленост
4. Строителство
5. Сектор „Търговия; ремонт на автомобили и мотоциклети” и сектор „Хотелиерство и ресторантьорство”
6. Услуги
7. Външна търговия
8. Туризм
9. Селско и горско стопанство

IV. СОЦИАЛНИ СТАТИСТИКИ

1. Образование през 2011/2012 учебна година
2. Здравеопазване
3. Култура



I. НАСЕЛЕНИЕ, ДЕМОГРАФСКИ ПРОЦЕСИ, ПАЗАР НА ТРУДА И БЮДЖЕТИ НА ДОМАКИНСТВОТА

1. НАСЕЛЕНИЕ И ДЕМОГРАФСКИ ПРОЦЕСИ

Брой и структури на населението¹

- Към 31 декември 2011 г. **населението на България** е 7 327 224 души, което представлява 1.5% от населението на Европейския съюз и нарежда страната на 16-о място по брой на населението. След 1990 г. се формира трайна тенденция на намаляване на броя на населението.
- **Мъжете** са 3 566 767 (48.7%), а **жените** - 3 760 457 (51.3%), или на 1 000 мъже се падат 1 054 жени. Броят на мъжете преобладава във възрастите до 52 години. С нарастване на възрастта се увеличава броят и относителният дял на жените от общото население на страната.
- Към 31.12.2011 г. **децата до 15 години** са 13.4% (979 956) от общия брой на населението, като спрямо 2010 г. относителният им дял намалява с 0.4 процентни пункта.
- Към 31.12.2011 г. относителният дял на **лицата на 65 и повече** навършени години е 18.8% (1 381 079) от населението на страната. В сравнение с 2010 г. този дял нараства с 1.1 процентни пункта. Относителният дял на жените на възраст над 65 години е 21.8%, а на мъжете - 15.7%.
- **Общият коефициент на възрастова зависимост²** към 31.12.2011 г. е 47.5%, което е с 1.5 процентни пункта повече в сравнение с предходната година. В градовете това съотношение е по-благоприятно - 42.2%, отколкото в селата - 63.9%.
- **Средната възраст на населението** продължава да се повишава и от 41.9 години през 2010 г. се увеличава на 42.7 години в края на 2011 година. В градовете средната възраст на населението е 41.5 години, а в селата - 45.8 години.
- Населението в **трудоспособна възраст** към края на 2011 г. е 4 523 хил. души, или 61.7% от цялото население. Над трудоспособна възраст са 1 760 хил. души, или 24.0%, а под трудоспособна възраст - 1 045 хил. души, или 14.3% от населението на страната.
- Възпроизводството на трудоспособното население се характеризира чрез **коефициента на демографско заместване**, който показва съотношението между броя на влизащите в трудоспособна възраст (15 - 19 г.) и броя на излизащите от трудоспособна възраст (60 - 64 г.). Към 31.12.2011 г. 100 лица излизащи от трудоспособна възраст се заместват от 68 лица, влизащи в трудоспособна възраст.

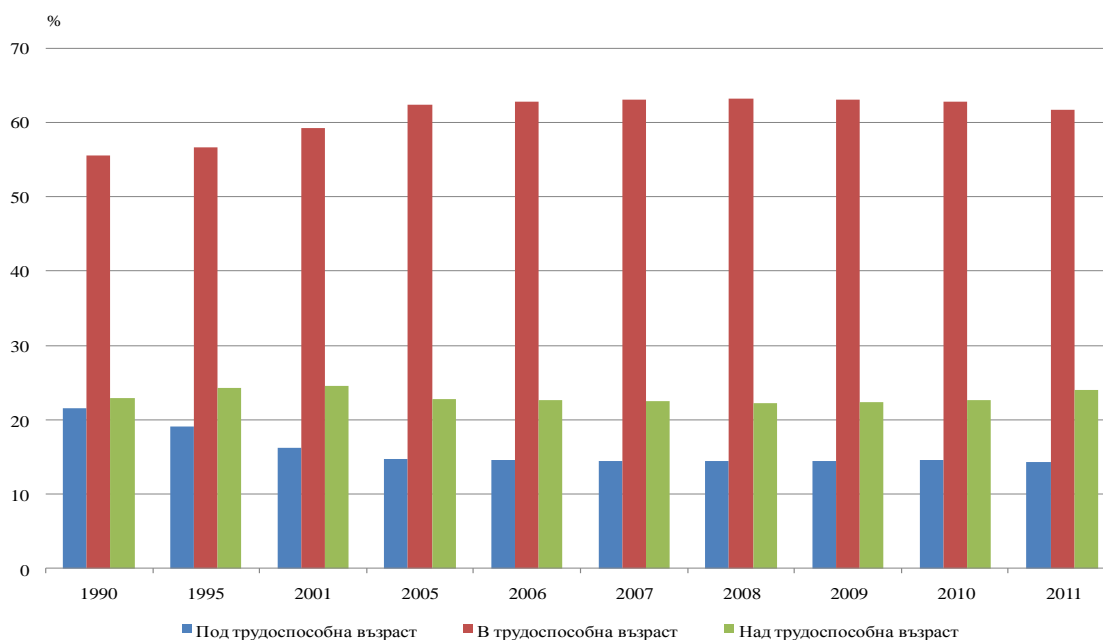
¹ Броят и структурите на населението в края на 2011 г. са изчислени въз основа на резултатите от преброяването на населението към 1.02.2011 г. и изчисленията за естествения и механичния прираст, получени от текущата демографска статистика за останалите единадесет месеца на годината.

² Коефициентът на възрастова зависимост показва броя на лицата в „зависимите възрасти“ (население под 15 и на 65 и повече години) на 100 лица от населението в „независимите възрасти“ (от 15 до 64 години).



- Към края на 2011 г. населените места в България са 5 302, от които 257 са градове и 5 045 - села. В 183 населени места няма население. В 1 127, или в 21.3% от населените места, живеят от 1 до 50 души.

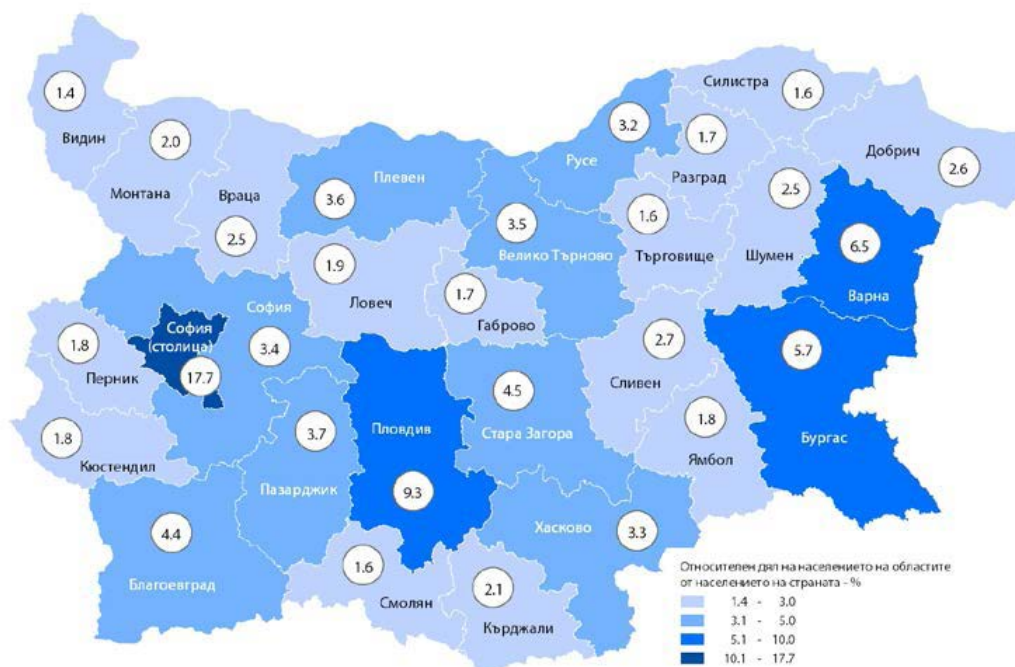
Фиг. 1. Население под, във и над трудоспособна възраст



- В градовете живеят 5 324 900, или 72.7%, а в селата 2 002 324 или, 27.3% от населението на страната. С население над 100 хил. души са седем града. В тях живеят 33.7% от населението на България.
- Близо половината от населението на страната (49.2%) живее в Югозападния и в Южния централен район, като тяхното население е съответно 2 131 хил. (29.1%) и 1 471 хил. души (20.1%). Югоизточният и Североизточният район са следващи по брой, съответно с 1 073 хил., или 14.6%, и 962 хил. души, или 13.1% от населението на страната. Северният централен и Северозападният район имат съответно 853 хил. и 837 хил. души, или по около 12% от населението на страната.



Фиг. 2. Население по области към 31.12.2011 година

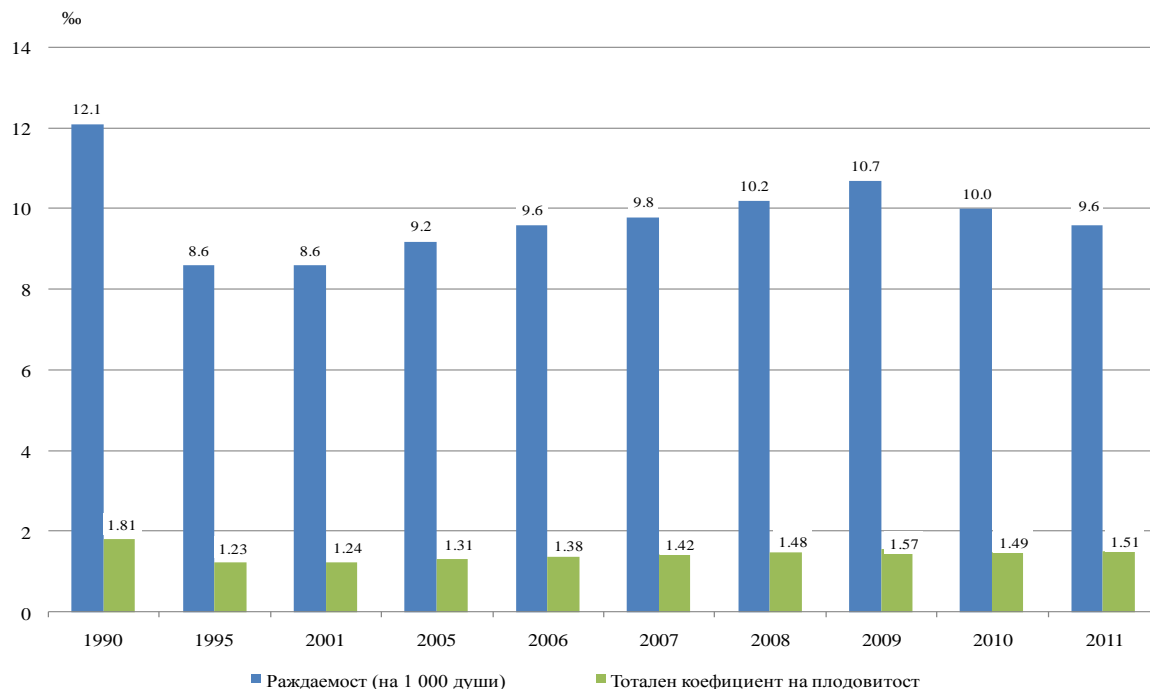


Раждаемост

- През 2011 г. в страната са регистрирани 71 402 **родени деца**, като от тях 70 846 (99.2%) са живородени. В сравнение с предходната година броят на живородените е намалял с 4 667 деца.
- Броят на живородените момчета (36 533) е с 2 220 по-голям от този на живородените момичета (34 313), или на 1 000 момчета се падат 939 момичета. В градовете и селата живородените са съответно 53 396 и 17 450 деца. Коефициентът на раждаемост в градовете е 10.0‰, а в селата - 8.7‰. През 2010 г. тези коефициенти са били съответно 10.6 и 8.6‰.
- В териториален аспект най-висока е раждаемостта в областите Сливен - 12.5‰, София (столица) - 10.6‰, Варна и Търговище - по 10.4‰. С най-ниска раждаемост през 2011 г. са областите Видин и Смолян, съответно 7.5 и 6.5‰.
- **Многоплодните раждания са 1 119**, като при 1 096 от тях са родени по две, а при 23 - по три деца. Спрямо 2010 г. многоплодните раждания са намалели със 125 случая.
- Продължава проявлението на тенденцията за увеличение на абсолютния брой и относителния дял на **извънбрачните деца**, като съответно те съставляват 56.1%, което е с два процентни пункта повече спрямо предходната година.
- **Средната възраст на жените при раждане на първо дете е 26.3 години** като спрямо предходната година остава без промяна.



Фиг. 3. Коефициенти на раждаемост и тотален коефициент на плодовитост



Смъртност

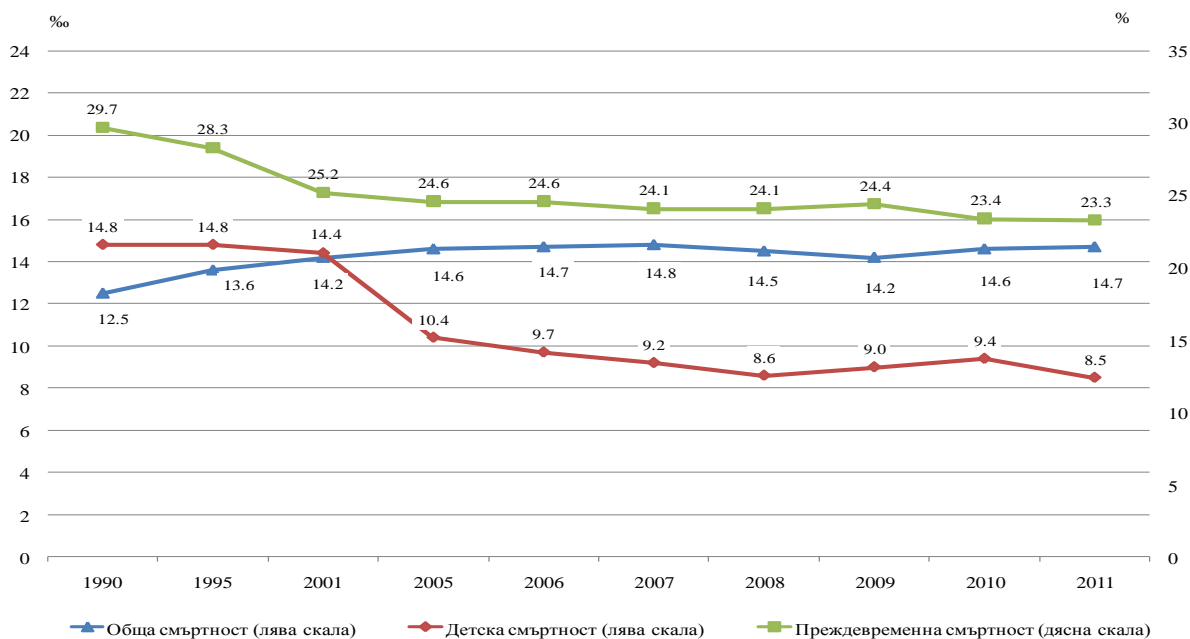
- През 2011 г. **броят на умрелите** е 108 258 души, а **коефициентът на обща смъртност** - 14.7‰.
- Смъртността сред мъжете (15.8‰) продължава да бъде по-висока в сравнение със смъртността сред жените (13.7‰) - на 1 000 жени умират 1 097 мъже.
- Сред всички административни области в страната с най-висока смъртност се отличават областите Видин (22.7‰), Монтана (20.9‰), Перник (18.9‰), Кюстендил (18.8‰), Враца и Плевен - по 18.5‰. Това са области с най-висока степен на остаряване на населението. Най-ниска е смъртността в област София (столица) - 11.7‰, следвана от Благоевград и Варна - по 11.9‰, и Кърджали - 12.1‰.
- Коефициентът на смъртност е по-висок в селата (21.4‰) отколкото в градовете (12.2‰).
- Показателят за **преждевременната смъртност**³ през 2011 г. е 23.3% и е близък до този през 2010 година. Докато умрелите жени на възраст до 64 години вкл. са 15.1% от всички умрели жени, то сред мъжете този относителен дял е два пъти по-голям - 30.8%.
- През 2011 г. в страната са умрели 601 деца на възраст до една година, а коефициентът на **детска смъртност** е 8.5‰, което е най-ниското равнище в демографското развитие на страната.

³ Относителен дял на умрелите лица под 65-годишна възраст от общия брой на умираанията.



- Средната продължителност на предстоящия живот общо за населението на страната, изчислена за периода 2009 - 2011 г., е 73.8 години, като респективно за населението в градовете е с 2.6 години по-висока (74.6 години) отколкото за населението в селата (72.0 години).

Фиг. 4. Коефициенти на обща смъртност, детска смъртност и преждевременна смъртност



Естествен и механичен прираст на населението

- През 2011 г. в резултат на отрицателния **естествен прираст** населението на страната е намаляло с 37 412 души, или с 2 760 души повече в сравнение с 2010 година.
- Намалението на населението, измерено чрез коефициента на естествения прираст, е минус 5.1%⁴. През предходната 2010 г. той е бил минус 4.6%, или се увеличава по абсолютна стойност с 0.5%.
- Коефициентът на естествен прираст в градовете е минус 2.2%, а в селата - минус 12.7%, което означава, че намалението на населението в страната в резултат на естествения прираст се дължи предимно на негативните демографски тенденции в селата.
- През 2011 г. всички области в страната имат отрицателен естествен прираст.
- **Механичният прираст** (нетното салдо от външната миграция) също е отрицателен – минус 4 795 души. Намалението на населението в резултат на външната миграция, измерено чрез коефициента на нетна миграция, е - 0.7%⁵.

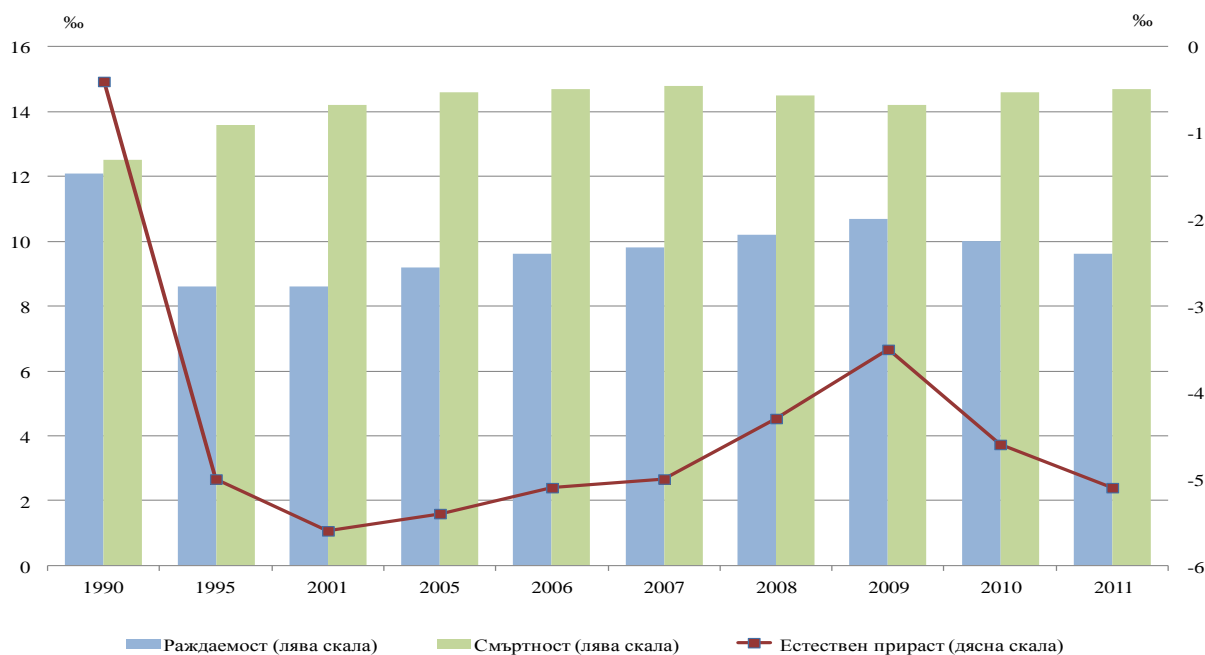
⁴ Разлика между броя на живородените и броя на умрелите на 1 000 души от средногодишния брой на населението.

⁵ Отношение на нетната миграция към средногодишното население през годината.



- В резултат на вътрешната и на външната миграция населението на градовете е намаляло с 11 146, а на селата се е увеличило с 6 351 души.

Фиг. 5. Раждаемост, смъртност и естествен прираст

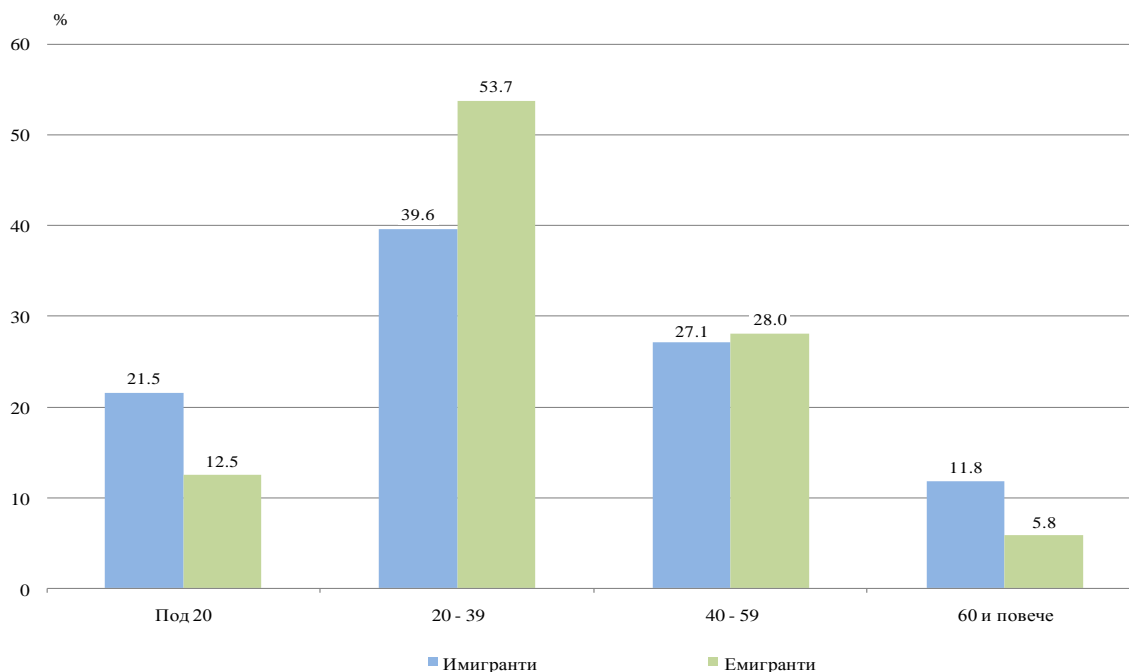


Вътрешна и външна миграция на населението

- През 2011 г. в преселванията между населените места в страната са участвали 90 646 души. От всички, които са променили своето обичайно местоживеење вътре в страната, 48.6% са мъже и 51.4% - жени.
- Най-голямо териториално движение има по направлението „град - град“ (40.9%). Значително по-малки по брой и относителен дял са миграционните потоци по направлението „село - село“ (8.9%). Броят на преселилите се от градовете в селата (29.1%) е по-голям отколкото в обратното направление - „село - град“ (21.1%).
- В резултат на преселванията между градовете и селата населението на градовете е намаляло със 7 146 души, респективно с толкова се е увеличило населението в селата.
- По отношение на възрастовата структура с най-голям относителен дял сред преселващите се вътре в страната са лицата във възрастовата група 20 - 39 г. (32.3%). Следваща по големина група е тази на лицата под 20 г. (26.4%). Значително по-малък е дялът (18.7%) на 40 - 59 годишните, а на тези над 60 години е близо 22.6%.
- През 2011 г. 9 517 души са заявили промяна на своя настоящ адрес от страната в чужбина, като съответно 46.9% от тях са мъже и 53.1% - жени. Лицата, заявили промяна на своето обичайно местоживеење от чужбина в България, са 4 722, като относителният дял на мъжете е 50.9%, а на жените - 49.1%.



Фиг. 6. Структура на емигрантите и имигрантите по възраст

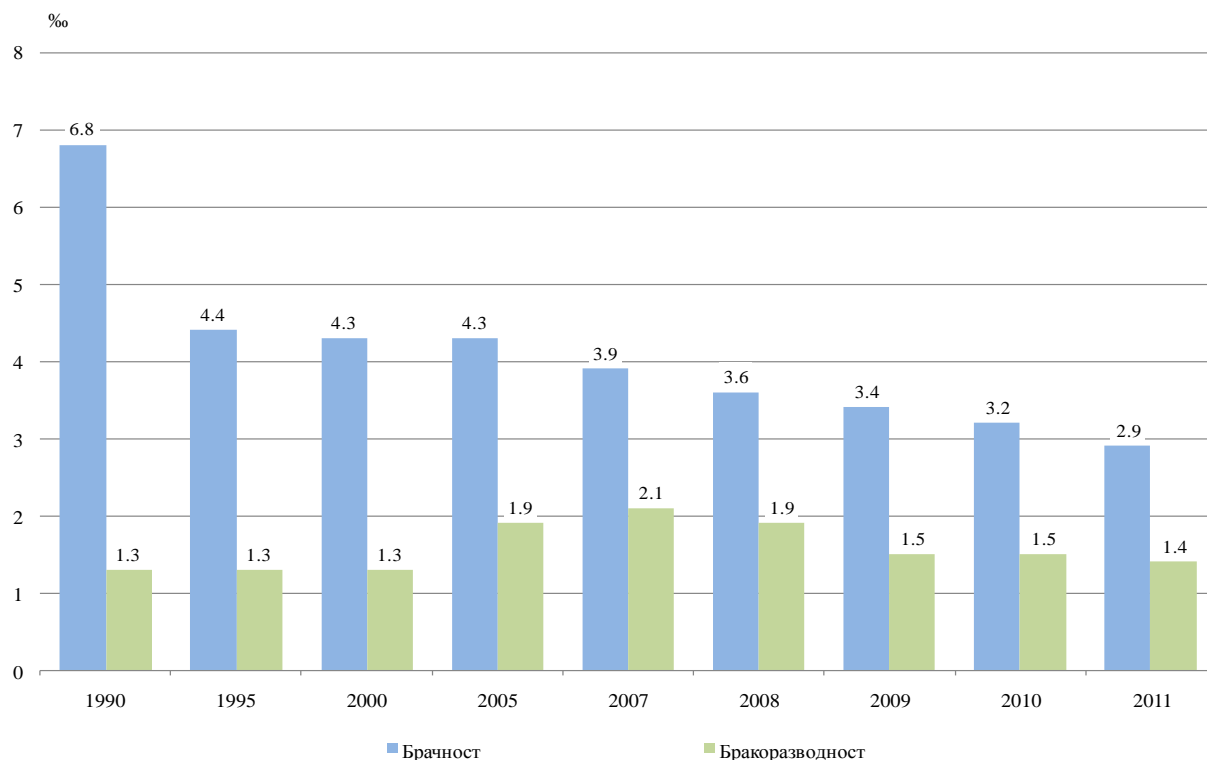


Бракове и разводи

- През 2011 г. регистрираните **юридически бракове** са 21 448 и са с 2 838 по-малко от предходната година. От всички регистрирани бракове 77.9% (16 704) са сред населението в градовете. В селата са сключени 4 744 брака. Намалението на броя на сключените бракове води и до намаляване на **коефициента на брачност** (брой сключени бракове на 1 000 души от населението), като през 2011 г. той е 2.9‰.
- **Средната възраст при сключване на първи брак** при мъжете е 30.1 г., а при жените - 26.9 години, като спрямо предходната 2010 г. остава без промяна.
- Броят на **разводите** през 2011 г. е 10 581 и е с 431 по-малък от този през 2010 година. От всички прекратени бракове 83.6% се отнасят за населението в градовете. Най-голям е дялът на браковете прекратени по взаимно съгласие (67.4%). Следват причините поради несходство в характерите (22.9%), фактическа раздяла (6.0%) и неполагане на грижи за семейството (2.2%). Останалите причини като изневяра, физически и морален тормоз, системна употреба на алкохол и наркотици и необмислено сключени бракове са с относителен дял по-малък от 1.0%.
- През 2011 г. **средната продължителност на брака** до неговото прекратяване се задържа на ниво 14 години, характерно за последните няколко години.



Фиг. 7. Коефициенти на брачност и бракоразводност (на 1 000 души от населението)



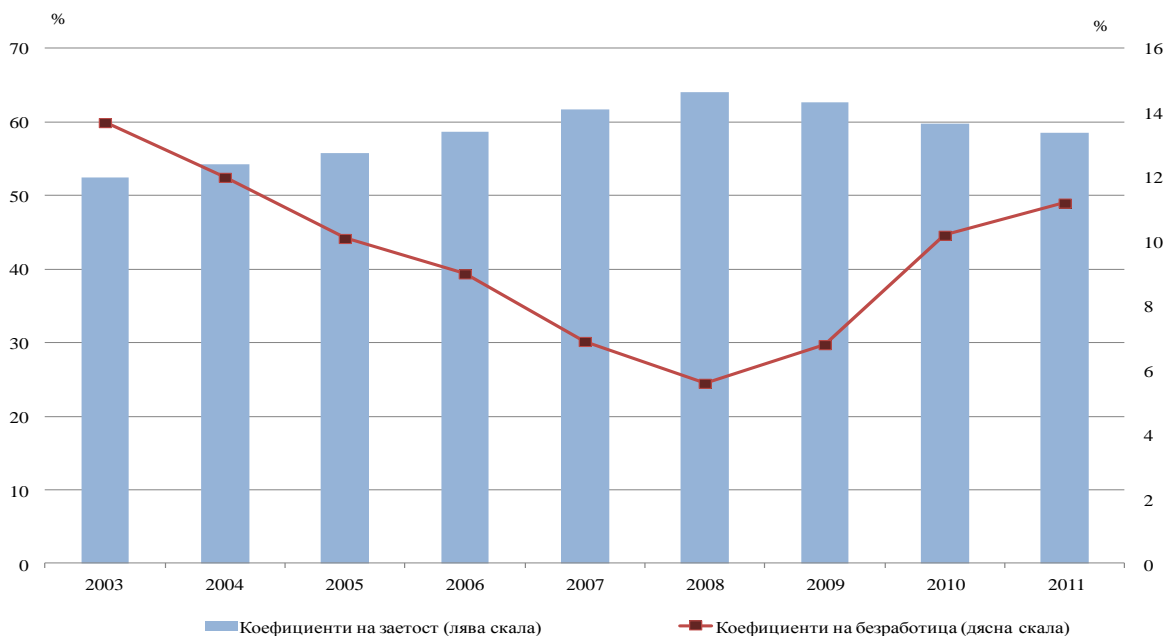
2. ПАЗАР НА ТРУДА

Икономическа активност на населението

- **Коефициентът на икономическа активност на населението на 15 – 64 навършени години** намалява с 0.5 процентни пункта в сравнение с 2010 г. и достига 66.0%.
- **Коефициентът на заетост за населението на 15 - 64 навършени години** е 58.5%, или с 1.2 процентни пункта по-нисък в сравнение с 2010 година.
- **Общият брой на заетите лица** достига 2 949.6 хил., или с 3.4% по-малко в сравнение с 2010 година.
- **Безработните лица** са 372.3 хил., като в сравнение с 2010 г. се увеличават със 7.0%. За същия период **коефициентът на безработица** се увеличава с 1.0 процентен пункт в сравнение с 2010 г. и достига 11.2%.
- **Продължително безработни (от една или повече години)** са 209.4 хил., или 56.2% от всички безработни лица.
- Броят на **обезкуражените лица** е 237.0 хил., или с 5.5% по-висок в сравнение с 2010 година.



Фиг. 8. Коефициенти на заетост (15 - 64 навършени години) и коефициенти на безработица

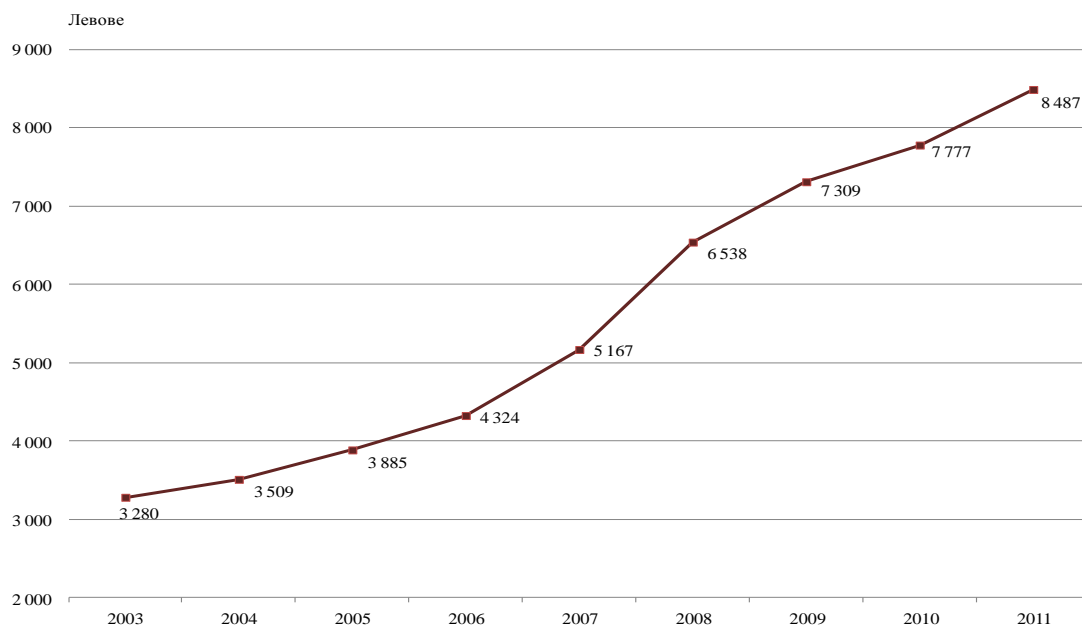


Средна работна заплата на наетите лица по трудово или служебно правоотношение

- По предварителни данни, през 2011 г. **средната годишна работна заплата** е била 8 487 лв., или с 9.1% по-висока в сравнение с 2010 година.
- **Най-високо средно годишно възнаграждение** през 2011 г. са получавали наетите лица в икономическите дейности „Създаване и разпространение на информация и творчески продукти; далекосъобщения“ - 18 890 лв.; „Производство и разпределение на електрическа и топлинна енергия и на газообразни горива“ - 17 624 лв., и „Финансови и застрахователни дейности“ - 16 994 лева.
- **Най-ниско възнаграждение** през 2011 г. са получавали наетите лица в „Административни и спомагателни дейности“ - 5 393 лв.; „Хотелиерство и ресторантьорство“ - 5 443 лв. и „Други дейности“ - 5 935 лева.
- През 2011 г. в **обществения сектор** средната годишна работна заплата се увеличава с 3.1%, достигайки 9 262 лв., а в **частния сектор** - с 11.2%, достигайки 8 194 лева.



Фиг. 9. Средна годишна работна заплата



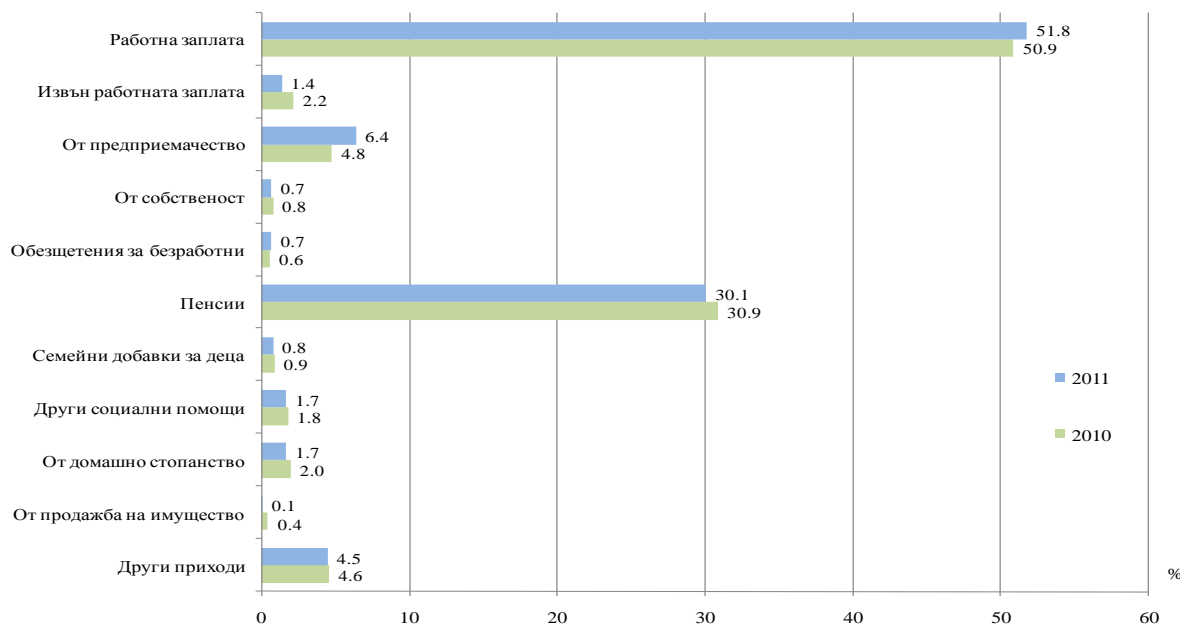
3. БЮДЖЕТИ НА ДОМАКИНСТВАТА

Доходи на домакинствата

- През 2011 г. в сравнение с предходната година **общият доход** средно на лице от домакинство се повишава от 3 648 лв. на 3 782 лв., или с 3.7%.
- **Реалните доходи** на домакинствата намаляват през 2011 г. в сравнение с 2010 г. с 0.5%. Най-висок ръст на реалните доходи (с 37.5%) се наблюдава през 2011 г. спрямо 2001 година.
- През 2011 г. **доходът от работна заплата** е 1 960 лв. средно на лице, като спрямо 2010 г. е нараснал в номинално изражение с 5.5%. Същевременно индексът на реалните доходи от работна заплата за същия период нараства с 1.3%. Най-висок е този индекс през 2011 г. спрямо 2001 г. - 179.5%, но е под 100% спрямо 2008 и 2009 година.
- През 2011 г. спрямо 2010 г. доходът от **пенсии** нараства в номинално изражение с 1.1%, а относителният дял в общия доход намалява от 30.9 на 30.1%, или с 0.8 процентни пункта. Индексът на реалните доходи от пенсии намалява с 3.0% през 2011 г. спрямо 2010 година.
- През 2011 г. **доходът от предприемачество** средно на лице от домакинство е 241 лв., което е с 38.5% по-високо спрямо 2010 година. Индексът на реалните доходи от предприемачество също нараства и през 2011 г. е с 32.9% по-висок спрямо 2010 година.
- **Доходът от трудова дейност извън работната заплата** през 2011 г. е 52 лв. средно на лице от домакинство и е по-нисък спрямо 2010 г. с 36.6%.



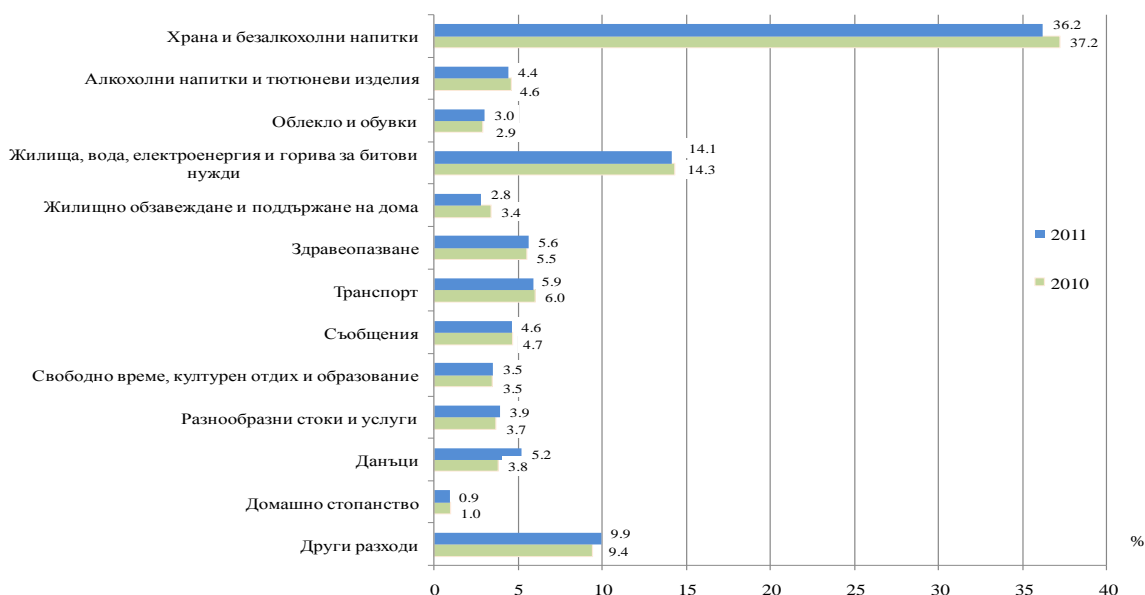
Фиг. 10. Относителен дял на източниците на доход от общия доход на лице от домакинство



Разходи на домакинствата

- **Общият разход** на домакинствата през 2011 г. в номинално изражение се увеличава с 6.6% спрямо 2010 година.
- Относителният дял на **потребителския разход** от общите разходи на домакинствата през 2011 г. е 84.0% при 85.7% през 2010 година.

Фиг. 11. Относителен дял на отделните групи разходи от общия разход на домакинствата

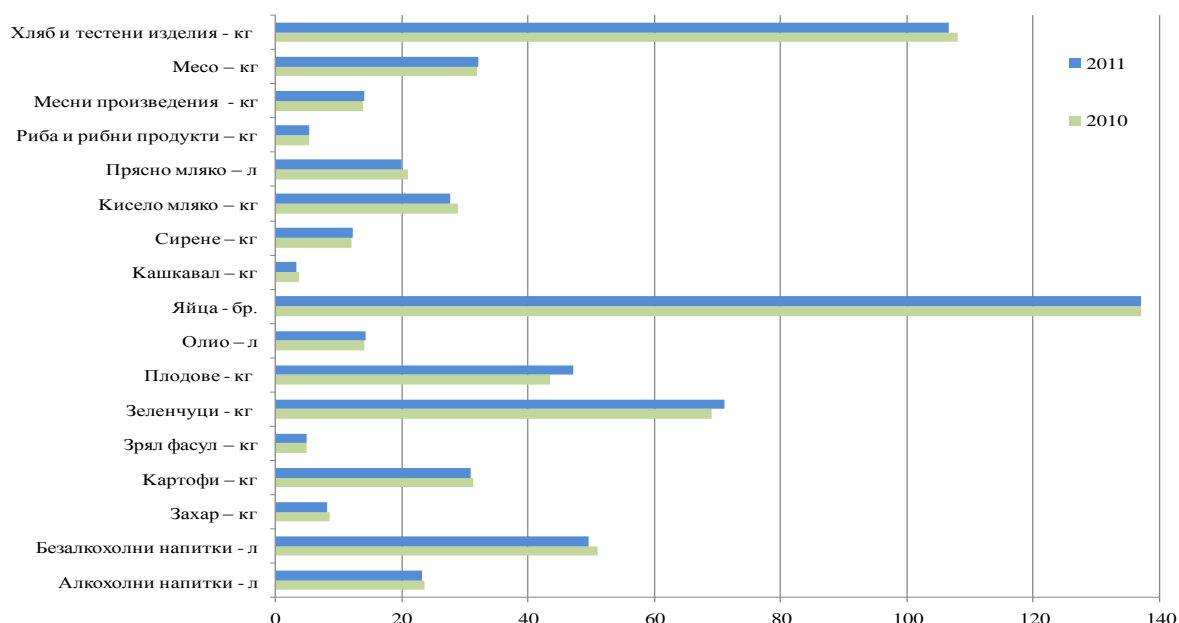




Потребление и покупателна способност на домакинствата

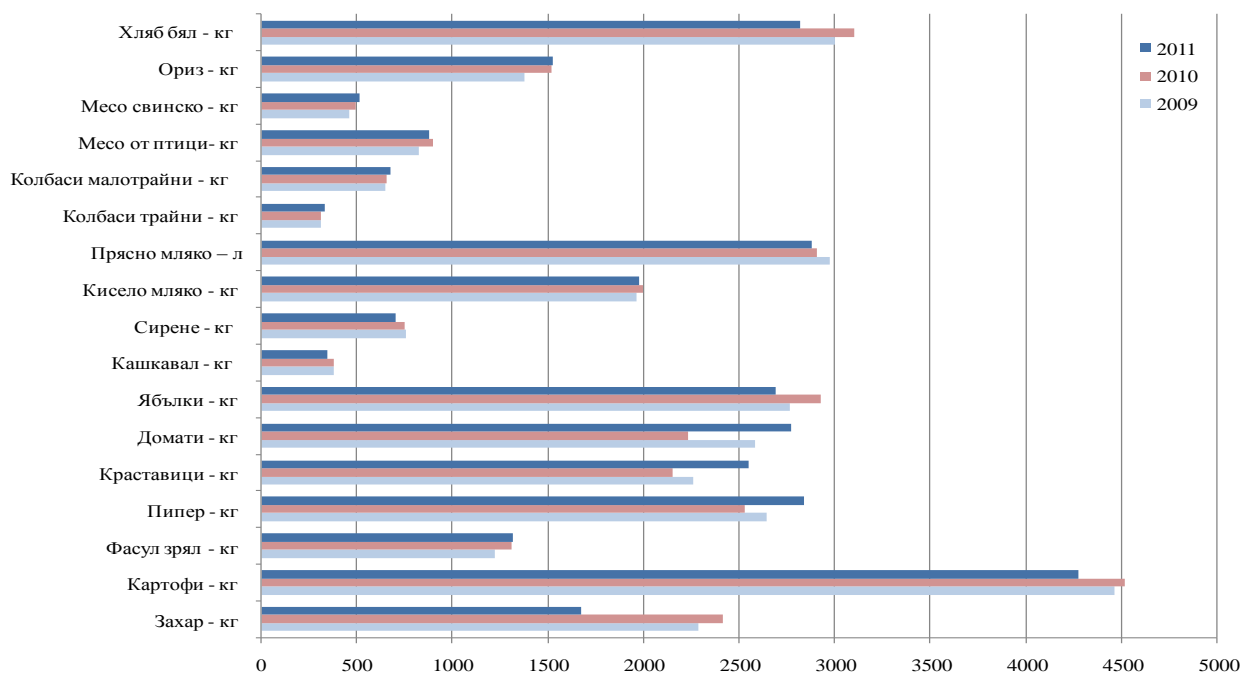
- През 2011 г. спрямо предходната година **покупателната способност** на домакинствата се повишава за следните основни хранителни продукти: ориз, свинско месо, малотрайни и трайни колбаси, яйца, домати, краставици, пипер и зрял фасул.
- Потреблението на цигари продължава да намалява и през 2011 г. е 547 бр. средно на лице от домакинство, при 591 бр. през 2010 година.

Фиг. 12. Потребление на основни хранителни продукти и напитки средно на лице от домакинство





Фиг. 13. Покупателна способност⁶ на домакинствата, изчислена чрез паричния доход средно на лице



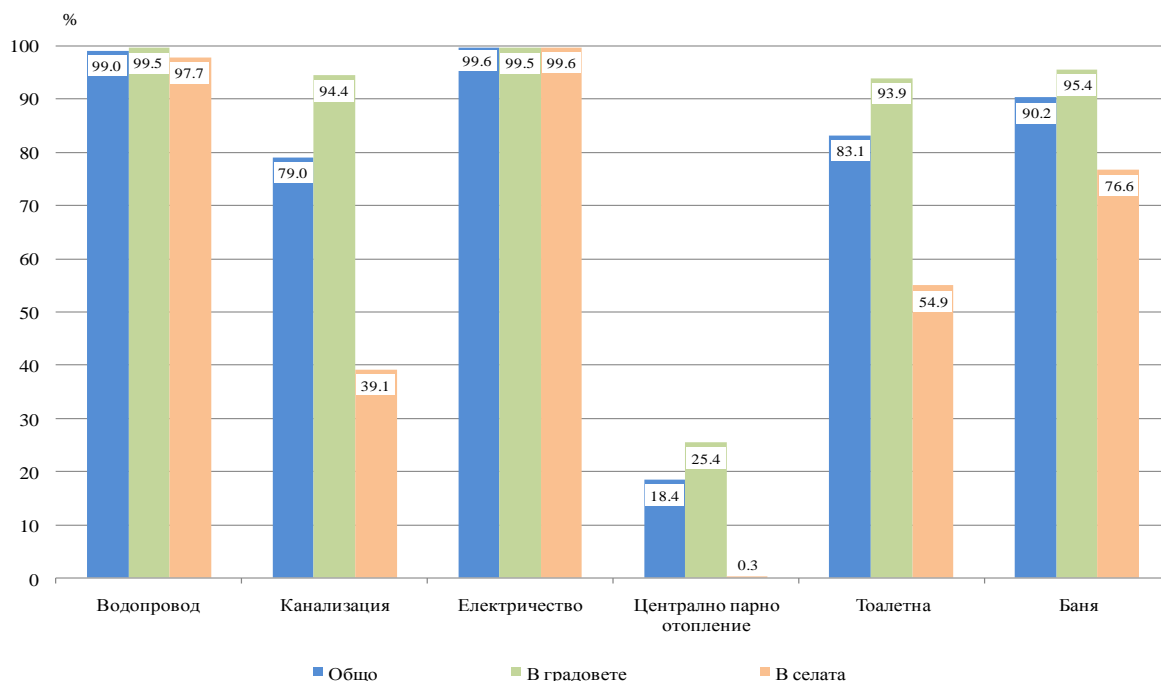
Жилища, жилищни условия и снабденост със стоки за дълготрайна употреба

- През 2011 г. в собствено жилище живеят 92.7% от домакинствата, а 4.6% ползват жилище, без да плащат наем. В жилища под наем живеят 2.7% от наблюдаваните домакинства - 1.6% със свободен и 1.1% с общински наем. Второ жилище притежават 5.6% от домакинствата.
- В жилища, построени преди 1990 г., живеят 91.5% от домакинствата, като половината (51.6%) от жилищата са изградени в периода 1961 - 1980 година. Преди 1960 г. са построени 22.3% от жилищата. В нови жилища (изградени след 2001 г.) живеят 1.1% от домакинствата.
- Две трети (67.6%) от домакинствата в страната живеят в дву- и тристайни жилища. В градовете такива са 73.6% от всички жилища. В селата 64.8% от жилищата са с три и четири стаи.
- Гаражи имат 23.7% от домакинствата в страната (19.2% в градовете и 35.5% в селата).
- Близо три четвърти от домакинствата (73.8%) разполагат с електричество, вода, канализация, баня и тоалетна в жилището.

⁶ Количеството стоки от даден вид, което може да се купи с паричния доход средно на лице от домакинство, ако същият се изразходва за покупката на тази стока през съответната година.



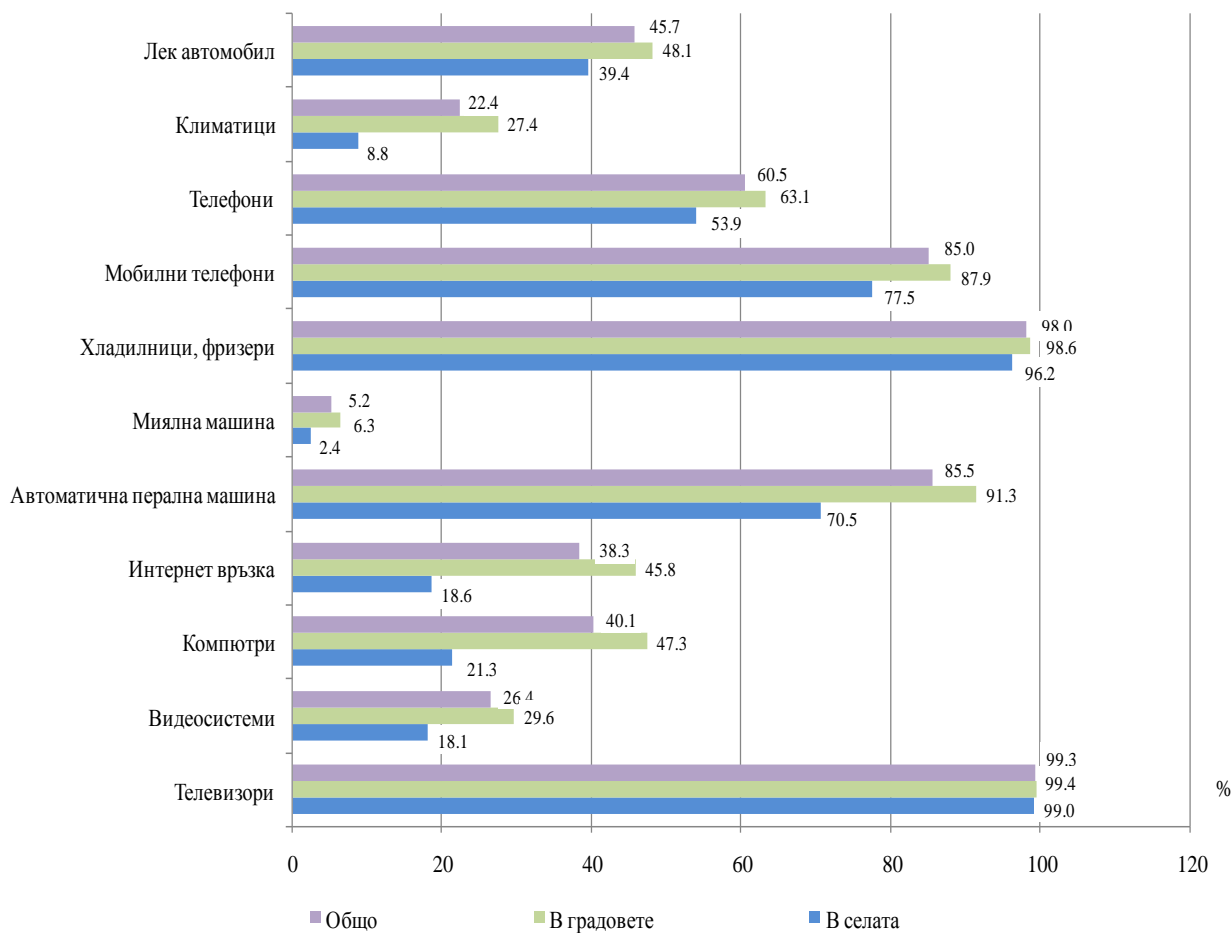
Фиг. 14. Относителен дял на жилищата с водопровод, канализация, електричество, централно парно отопление, баня и тоалетна в жилището по местоживеене през 2011 година



- Автомобили имат 45.7% от наблюдаваните домакинства, като 2.6% притежават два и повече автомобили. Не могат да си позволят да закупят и поддържат автомобил по финансови причини 21.2% от домакинствата, а 32.9% нямат необходимост от лека кола.
- Значителен (84.0%) е дялът на домакинствата, които притежават всички основни предмети за дълготрайна употреба - хладилник, автоматична пералня, телевизор и телефон (стационарен или мобилен).
- От предметите за дълготрайна употреба най-разпространен е телевизорът - 99.3% от домакинствата го притежават, а 29.3% имат по два и повече телевизора.
- Без телефон (стационарен или мобилен) са 3.3% от домакинствата. 11.5% имат само стационарен телефон, а 36.1% - само мобилен (преобладават домакинствата с два и повече мобилни телефона). Половината (49.1%) от наблюдаваните домакинства притежават и двата вида телефони.



Фиг. 15. Относителен дял на домакинствата, притежаващи предмети за дълготрайна употреба, по местоживеене



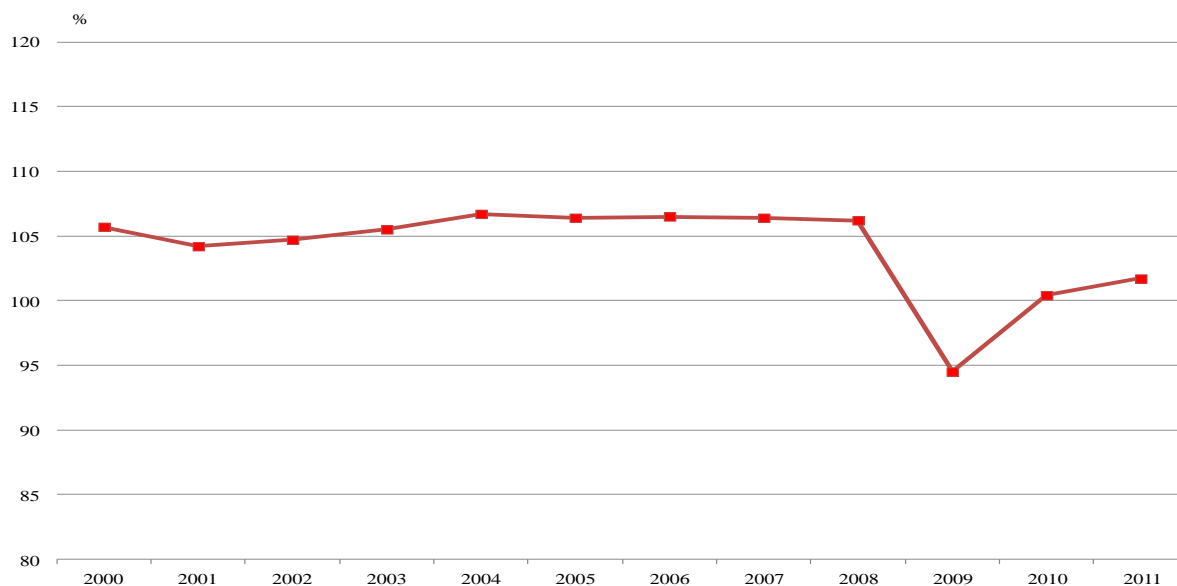


II. МАКРОИКОНОМИЧЕСКИ ПОКАЗАТЕЛИ

1. БРУТЕН ВЪТРЕШЕН ПРОДУКТ

- По предварителни данни производеният **брутен вътрешен продукт** в страната през 2011 г., изчислен по текущи цени, е 75 265 млн. лева. Текущият обем надвишава с 4 754 млн. лв. създадения БВП през 2010 година.
- Изчислен по съпоставими цени, БВП е 71 688 млн. лв., което е с 1.7% повече в сравнение с предходната 2010 година.

Фиг. 16. Индекси на физически обем на БВП (предходна година = 100)

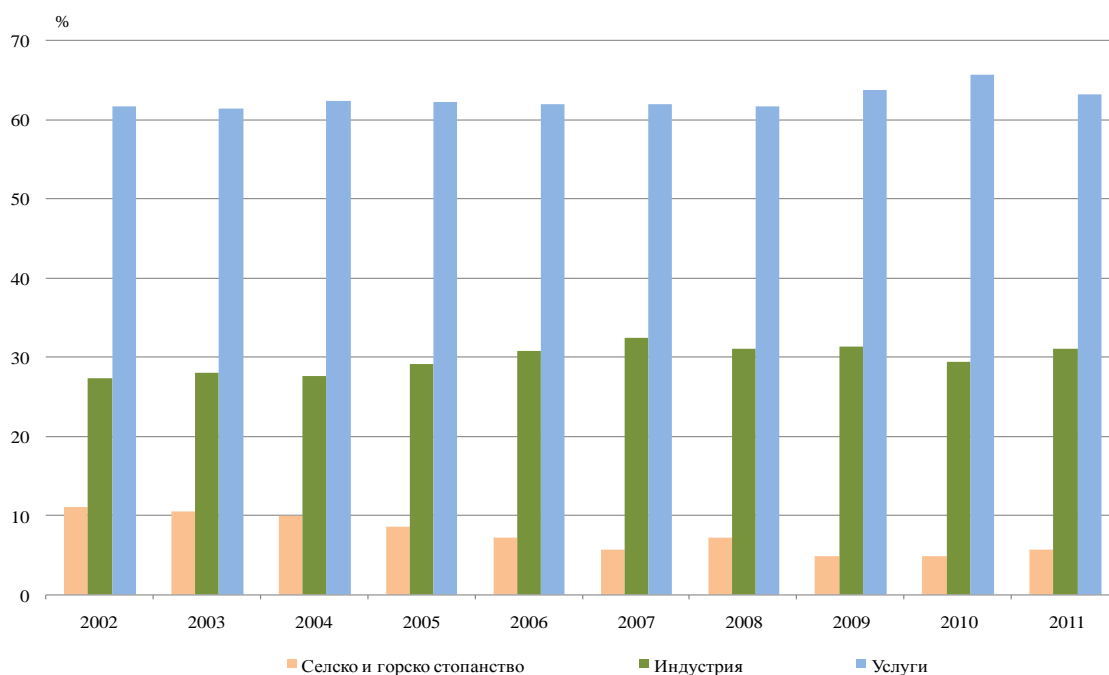


- През 2011 г. стопанските субекти реализират **брутна добавена стойност (БДС)** за 64 831 млн. лв. по текущи цени, което е 86.1% от БВП. Разликата от 13.9% до обема на БВП по пазарни цени се покрива от нето данъците върху продуктите, вкл. начисления ДДС, и начислените мита по вноса на стоки. Изчислена по съпоставими цени, брутната добавена стойност нараства с 1.8% в сравнение с 2010 година.
- В номинално изражение през 2011 г. общата стойност на корективите запазва относителния си дял по текущи цени, като основен дял в общия коректив на добавената стойност до пазарната оценка на БВП продължава да заема начисленият ДДС.
- Добавената стойност на стопанските субекти от **аграрния сектор** през 2011 г. увеличава равнището си в сравнение с предходната година с 14.3%. През 2011 г. относителният дял на аграрния сектор в създадената добавена стойност възлиза на 5.6% от добавената стойност за икономиката, като увеличението спрямо 2010 г. е с 0.7 пункта.



- През 2011 г. **индустриалният сектор** създава 31.1% от добавената стойност за икономиката, като този дял е с 1.7 пункта повече в сравнение с предходната година.
- Реализираната в **сектора на услугите** добавена стойност през 2011 г. е 63.3% от общата добавена стойност и намалява относителния си дял с 2.4% спрямо 2010 година.

Фиг. 17. Структура на добавената стойност по икономически сектори



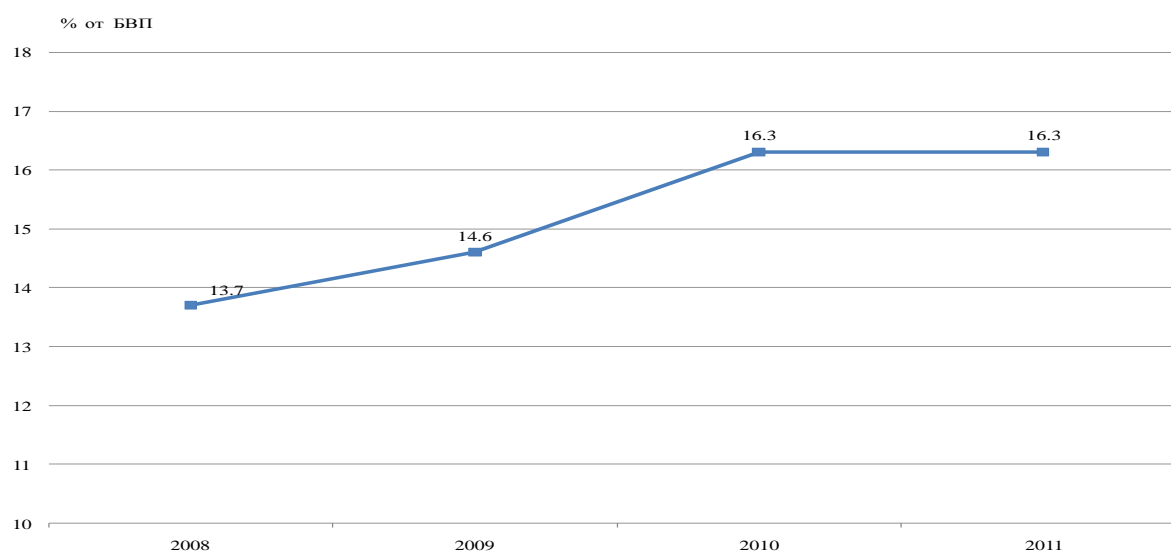
- По отношение на структурата на крайното използване на брутния вътрешен продукт тенденцията на висок относителен дял на **крайното потребление** се запазва и през 2011 г. - 76.3%. Крайното потребление реално намалява с 0.3%, като по отношение на неговите елементи се наблюдава реалното нарастване на разходите на НТОД - с 6.8%, и на разходите на правителството за индивидуално потребление - с 3.0%. Останалите елементи от крайното потребление бележат спад.
- През 2011 г. инвестициите продължават да бележат спад макар и с по-забавени темпове в сравнение с отчетения през 2010 година. Износът и вносът на стоки и услуги запазват високите си равнища и продължават да бъдат фактори, определящи ръст.
- Относителният дял на инвестициите, измерени чрез бруто образуването на основен капитал в крайно използвания БВП, през 2011 г. е 20.9%, което съответства на намаление от 1.9% спрямо предходния период. Относителният дял на показателя в използвания БВП е недостатъчен, за да осигури необходимата основа за технологично реструктуриране на производствената система и икономически растеж.
- През 2011 г. за първи път от 1998 г. се отчита положително **въннотърговско салдо**. **Износът на стоки и услуги** надвишава вноса с 509 млн. лв. през 2011 г. и формира 65.8% от БВП. **Вносът на стоки и услуги** нараства с 8.5%, а износът с 12.8%.



2. ДЪРЖАВНА ФИНАНСОВА СТАТИСТИКА

- По предварителни данни на НСИ и потвърдени от Евростат без резерви⁷ през 2011 г. сектор „Държавно управление“ отчита **бюджетен дефицит** от -1 576 млн. лева, или -2.1% от БВП. По подсектори на сектор „Държавно управление“ дефицитът в подсектор „Централно управление“ е в размер на - 1 744 млн. лева - 2.3% от БВП, и подсектор „Местно управление“ - 18 млн. лева, а подсектор „Социалноосигурителни фондове“ реализира излишък от 186 млн. лв., или 0.2% от БВП.
- Дългът на Р България за 2011 г. е в размер на 12 293 млн. лв., или 16.3% от БВП.

Фиг. 18. Дълг на сектор "Държавно управление"



3. ПРОИЗВОДИТЕЛНОСТ НА ТРУДА

- По предварителни данни през 2011 г. един зает в националната икономика произвежда средно 22 127 лв. от БВП по текущи цени.
- През 2011 г. добавената стойност⁸ на един зает в националната икономика реално нараства с 6.2% в сравнение с предходната година, а за един отработен човекочас е генерирана с 6.3% повече добавена стойност отколкото през 2010 година.
- В структурата по икономически сектори през 2011 г. индустриалните предприятия реализират икономически ръст с 11.3% по-високо ниво на добавената стойност на един зает

⁷ Терминът „резерви“ се дефинира в чл. 15 (1) на Регламент на Съвета № 479/2009 за прилагане на Протокола за процедурата по прекомерен дефицит. Евростат изразява „резерви“, когато се съмнява в качеството на предоставените данни от съответната страна.

⁸ За да се изследва производителността на труда, в обема и темповете на изменение на brutната добавена стойност и опериращия излишък не участва оценката на условната рента на жилищата, наети от техните собственици.



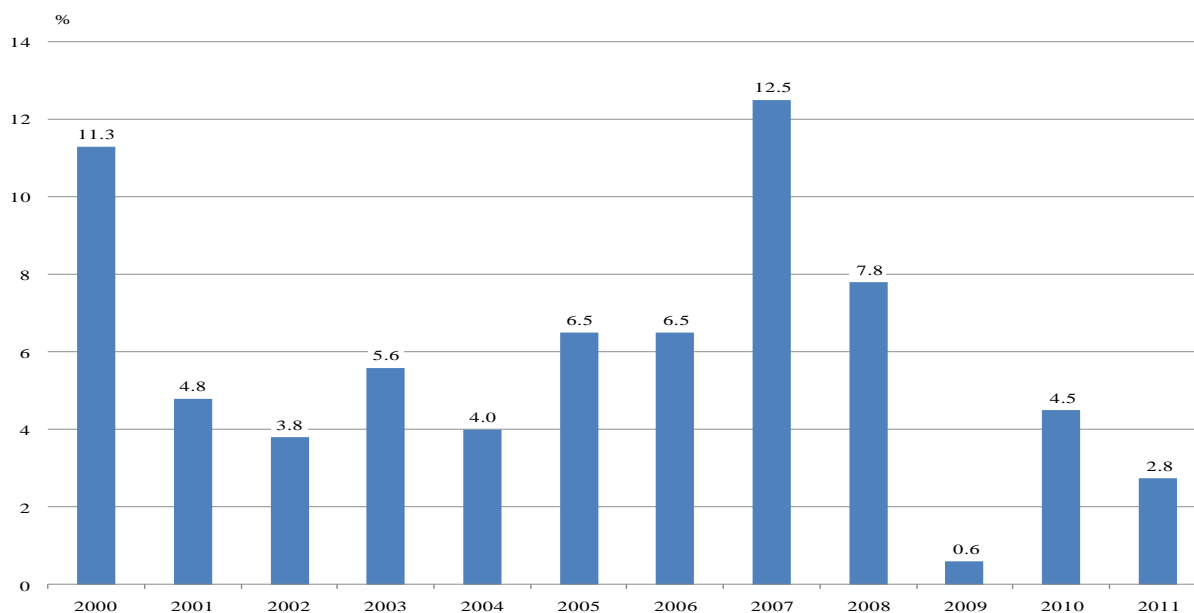
в сравнение с предходната година. За един отработен час производствените единици в сектора генерират средно 13.5 лв. добавена стойност в номинално изражение, като производителността за един отработен час реално нараства с 13.4% в сравнение с 2010 година.

- Дейностите в сферата на услугите достигат равнище на производителност на труда от 11.8 лв. за отработен час. В реално изражение това ниво е с 3.4% по-високо отколкото през 2010 година.
- Аграрният сектор формира 5 364.3 лв. добавена стойност на един зает, което доведе до 2.6% по-високо ниво на добавената стойност на един зает в сравнение с 2010 година. Приравнена към един отработен час, добавената стойност реално се е увеличила с 2.5%, като за един отработен час производителността на труда достига до равнище от 3.6 лева.

4. ИНФЛАЦИЯ

- Годишната **инфлация** за 2011 г. (декември 2011 спрямо декември 2010 г.), измерена с индекса на потребителските цени (ИПЦ), е 2.8%, като намалява с 1.7 процентни пункта в сравнение с 2010 година.

Фиг. 19. Годишна инфлация, измерена с ИПЦ, по години (Декември на съответната спрямо декември на предходната година)

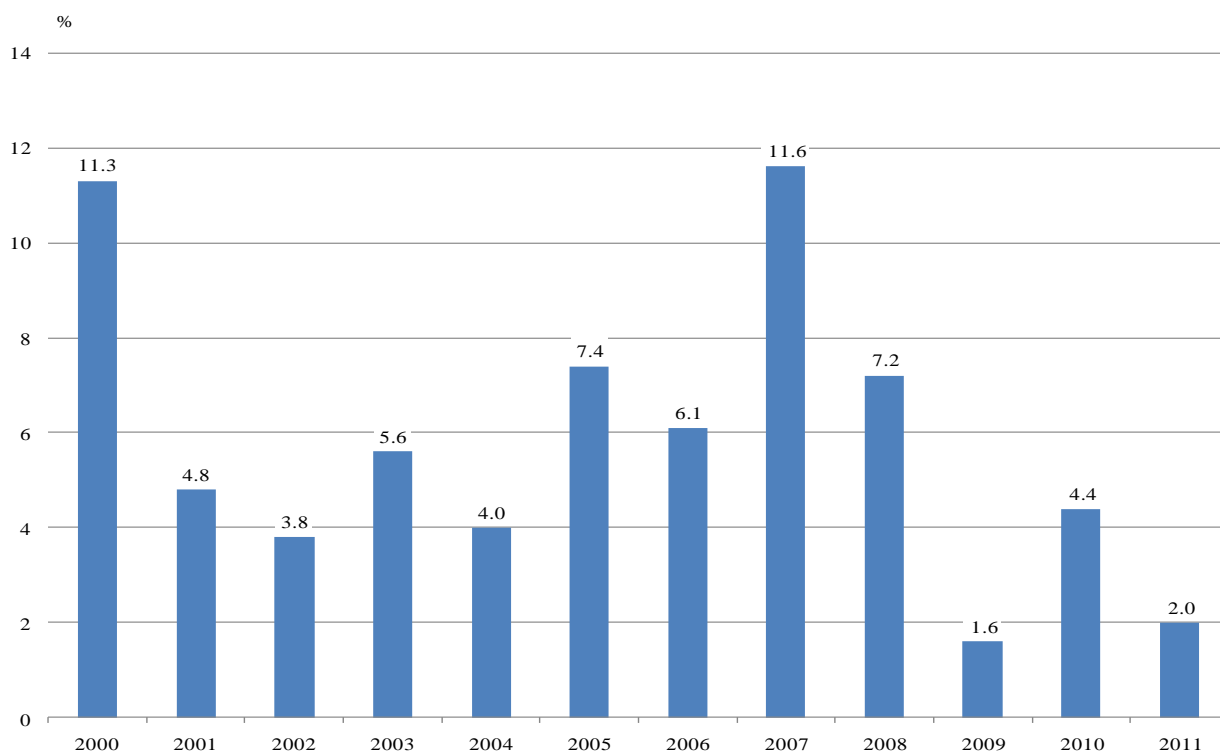


- През 2011 г. двата месеца с най-голямо увеличение на цените на потребителските стоки и услуги са февруари (1.2%) и октомври (0.8%). Намаление на цените е измерено през юни (-0.9%) и през август (-0.3%). През май, юли и септември цените са останали на равнището от предходния месец.



- В края на 2011 г. в сравнение с предходната година е измерено увеличение на цените в осем от дванадесетте **потребителски групи**, като най-голямо е увеличението на цените на услугите за образование (4.5%), хранителните продукти и безалкохолните напитки (4.3%) и на стоките и услугите в транспорта (4.0%). Намалели са цените на стоките и услугите, свързани със свободното време (-2.3%), в съобщенията (-0.6%) и на жилищното обзавеждане, домакинските уреди и други стоки за обичайно поддържане на дома (-0.2%).
- Годишната инфлация за 2011 г. (декември 2011 спрямо декември 2010 г.), измерена с ХИПЦ, е 2.0%, като намалява с 2.4 процентни пункта в сравнение с 2010 година. За периода 2000 - 2011 г. най-ниската годишна инфлация (1.6%) е измерена през 2009 г., а най-високата (11.6%) - през 2007 година.

Фиг. 20. Годишна инфлация, измерена с ХИПЦ, по години (Декември на съответната спрямо декември на предходната година)





III. ОСНОВНИ ИКОНОМИЧЕСКИ ПОКАЗАТЕЛИ

1. СТОПАНСКА КОНЮНКТУРА

- През 2011 г. стопанската конюнктура в страната е по-благоприятна в сравнение с 2010 година. Средното равнище на **общия показател на бизнес климата** за 2011 г. е с 4.6 пункта над средното равнище за 2010 г., което се дължи на подобрените съставни показатели в промишлеността и търговията на дребно. В строителния бранш бизнес анкетите на НСИ регистрират лек спад, а в сектора на услугите съставният показател не променя равнището си. Положителното развитие на общия показател на бизнес климата в страната се наблюдава и през първите четири месеца на 2012 година.

Фиг. 21. Бизнес климат - общо

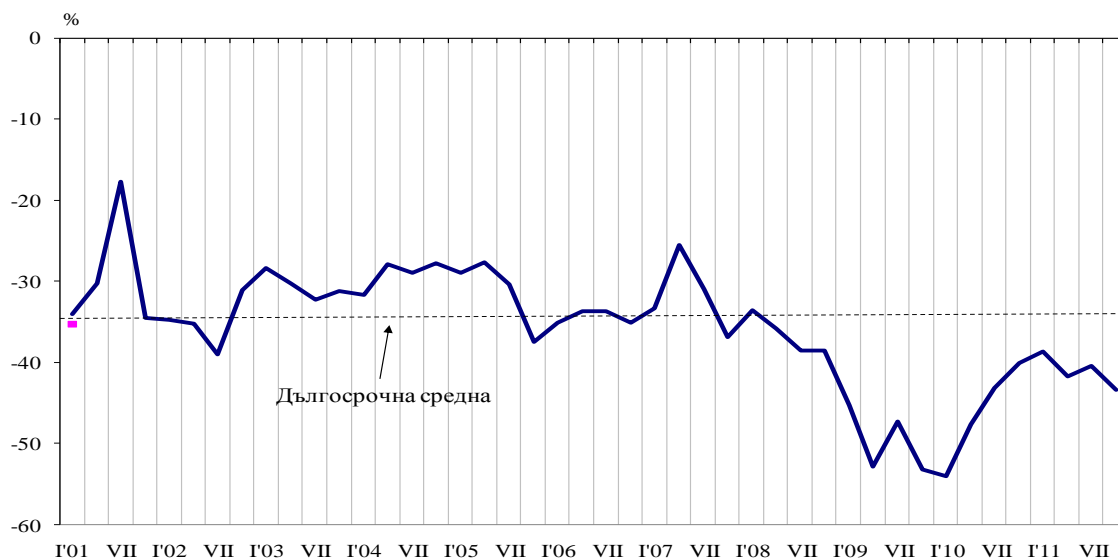


- През 2011 г. **бизнес климатът в промишлеността** е по-благоприятен спрямо 2010 година. Средногодишното равнище на съставния показател през 2011 г. е с 9.0 пункта над средното равнище за 2010 година. Последната анкета (април 2012 г.) показва, че настоящата производствена активност се оценява като намалена, но в очакванията за бизнес състоянието и развитието на дейността се наблюдава известен оптимизъм.
- Основни фактори, затрудняващи дейността в бранша през 2011 г., са несигурната икономическа среда, недостатъчното търсене от страната и финансовите проблеми.
- През 2011 г. промишлените предприемачи са очаквали инвестициите им да са с 20.0% по-малко в сравнение с предходната 2010 година. Според продуктовата ориентация на производството най-голям дял в очакваните инвестиции през 2011 г. са формирали енергетичните и свързаните с водата отрасли (44.0%), следвани от отраслите, произвеждащи стоки за междинно потребление (27.3%) и отраслите, произвеждащи хранителни продукти и напитки (10.9%).



- Средногодишното равнище на съставния показател **„бизнес климат в строителството“** през 2011 г. е с 2.3 пункта под средното равнище за 2010 година. В началото на 2012 г. се забелязва леко подобрене на стопанската конюнктура в строителството. Мненията за очакваното бизнес състояние на строителните предприемачи са по-благоприятни, което е съпроводено и с положителни очаквания както за развитието на дейността в отрасъла и за притока на нови поръчки.
- Съставният показател **„бизнес климат в търговията на дребно“** през 2011 г. отбелязва средногодишно нарастване от 7.2 пункта спрямо 2010 година. За първите четири месеца на 2012 г. обаче мненията на търговците по отношение на настоящата и очакваната бизнес ситуация, както и очакванията им за продажбите и поръчките към доставчици са несигурни и колебливи.
- През 2011 г. в търговията на дребно основният фактор, затрудняващ дейността, е несигурната икономическа среда, следван от фактора „финансови проблеми“.
- Стопанската конюнктура в **сектора на услугите** през 2011 г. не се променя съществено спрямо 2010 година. За първите месеци на 2012 г. бизнес климатът е по-благоприятен, но е със 7.4 пункта под обичайната си дългосрочна средна стойност. Подобрене е отчетено в мненията на мениджърите относно настоящото и очакваното търсене на услуги.
- В сектора на услугите през 2011 г. несигурната икономическа среда е най-сериозният фактор, затрудняващ дейността на предприятията, следван от конкуренцията в бранша и недостатъчното търсене.
- През 2011 г. **общият показател на доверие на потребителите** се подобрява и нараства средногодишно с 5.2 пункта спрямо 2010 година. Според анкетираните общата икономическа ситуация в страната и финансовото им състояние имат известна положителна промяна в сравнение с предходната година. Потребителите считат, че през 2011 г. цените са продължили да се повишават, в резултат на което намалява делът на тези, които отделят средства за спестявания.

Фиг. 22. Показател на доверието на потребителите





2. ИНВЕСТИЦИИ

- По предварителни данни през 2011 г. извършените разходи за придобиване на дълготрайни материални активи във всички сектори на икономиката са 16 749.4 млн. лева. След големия спад на инвестициите през 2010 г. спрямо 2009 г. (по съпоставими цени) с близо 23%, през 2011 г. се очаква лек ръст на инвестициите спрямо предходната година с около 1%.
- **По икономически дейности** през 2011 г. с най-голям относителен дял от общо разходите за придобиване на ДМА е „Добивна, преработваща и др. промишленост; доставяне на води; канализационни услуги, управление на отпадъци и възстановяване” - 30.9%, и намалението му спрямо 2010 г. е с 0.5 пункта. Делът на вложените инвестиции в „Търговия, ремонт на автомобили и мотоциклети; транспорт, складиране и пощи; Хотелиерство и ресторантьорство” е 20.7%; в „Операции с недвижими имоти” е 8.8% и спрямо предходната година делът им намалява съответно с 3.3 и 1.2 пункта, докато относителният дял на „Държавно управление; образование; хуманно здравеопазване и социални дейности” е 11.9% и бележи увеличение с 4.2 пункта.
- През 2011 г. структурата на разходите за придобиване на дълготрайни материални активи **по видове** се променя, като относителният дял на извършените разходи за строителство на сгради и строителни съоръжения е 49.2% и се увеличава с 1.7 пункта в сравнение с 2010 година. Делът на разходите за машини и оборудване е 39.5%, като нарастването е с 2.8 пункта, същевременно относителният дял на другите разходи е 11.3% и намалява с 4.6 пункта.

Фиг. 23. Структура на разходите за придобиване на дълготрайни материални активи по икономически дейности

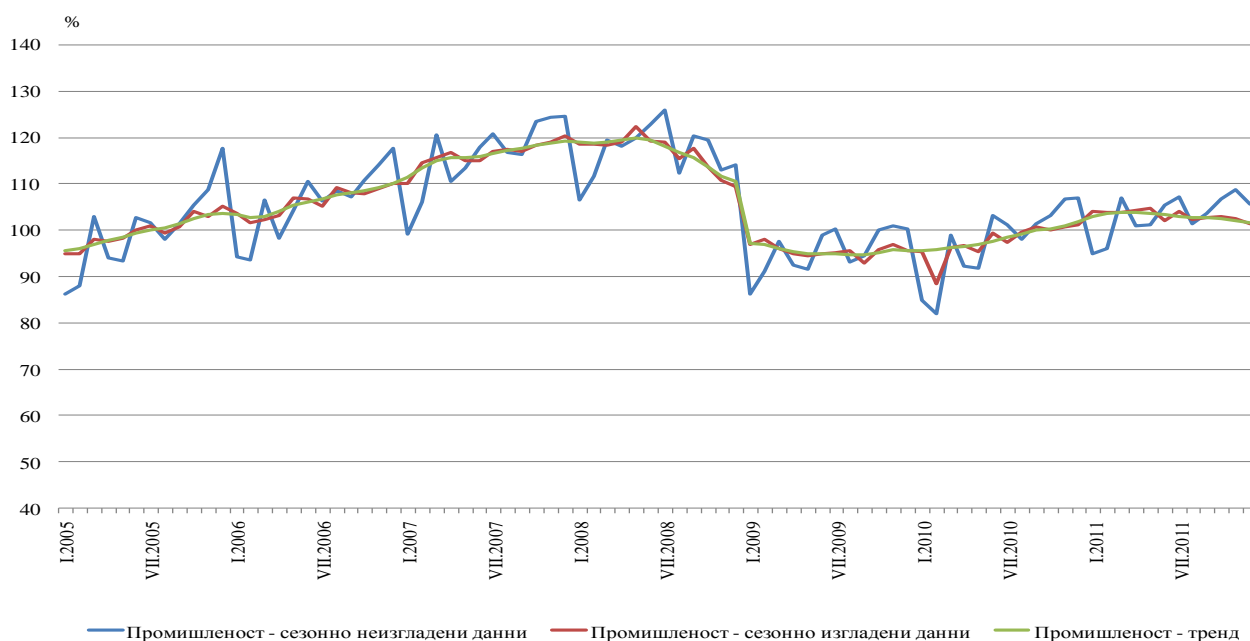




3. ПРОМИШЛЕННОСТ

- По предварителни данни през 2011 г. **промишленото производство**⁹ нараства с 5.8% в сравнение с предходната 2010 година.
- През 2011 г. спрямо 2010 г. е регистрирано увеличение на производството в добивната промишленост – с 8.2%, при производството и разпределението на електрическа и топлоенергия и газ - с 8.0%, и в преработващата промишленост - с 5.2%.
- Производството на енергийни продукти се увеличава с 8.5%, производството на продукти за междинно потребление - с 6.9%, производството на инвестиционни продукти - с 5.0%, а производството на потребителски продукти - с 1.7%.

Фиг. 24. Индекси на промишленото производство (2005 = 100)

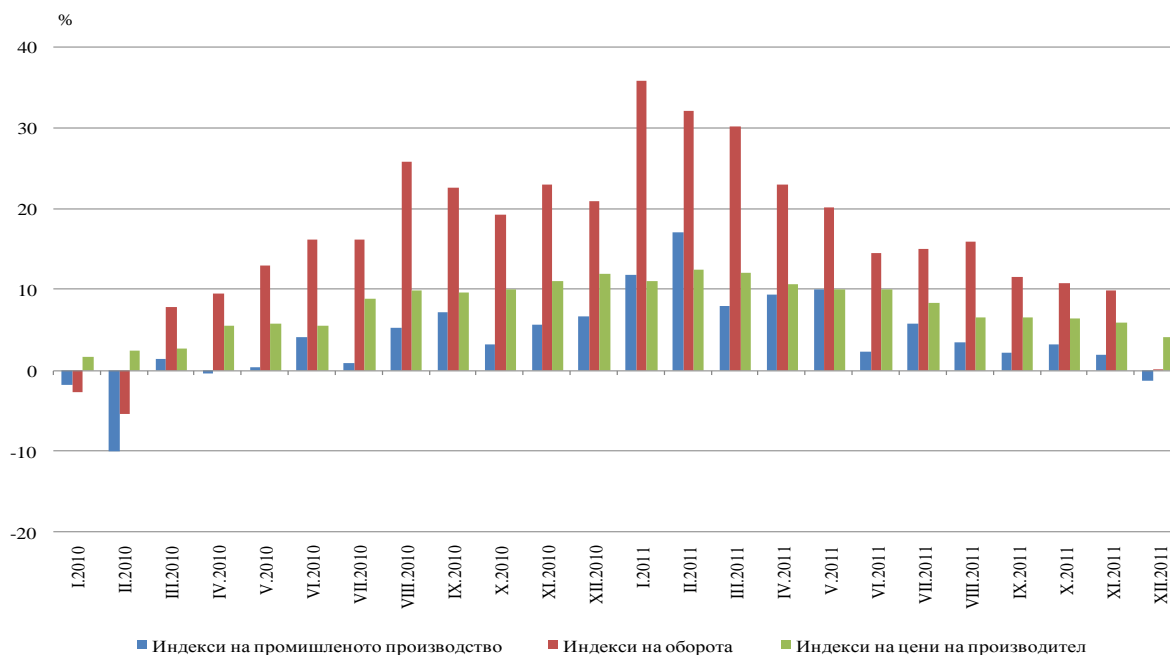


- **Оборотът на промишлените предприятия** през 2011 г. в сравнение с 2010 г. нараства със 17.2%.
- В преработващата промишленост увеличението е със 17.3%, в добивната промишленост - с 21.7%, а в производството и разпределението на електрическа и топлоенергия и газ - с 16.7%. Регистриран е ръст на оборота при производството на продукти за междинно потребление - с 21.7%, при производството на енергийни продукти - с 19.9%, и при производството на инвестиционни продукти - с 13.3%.

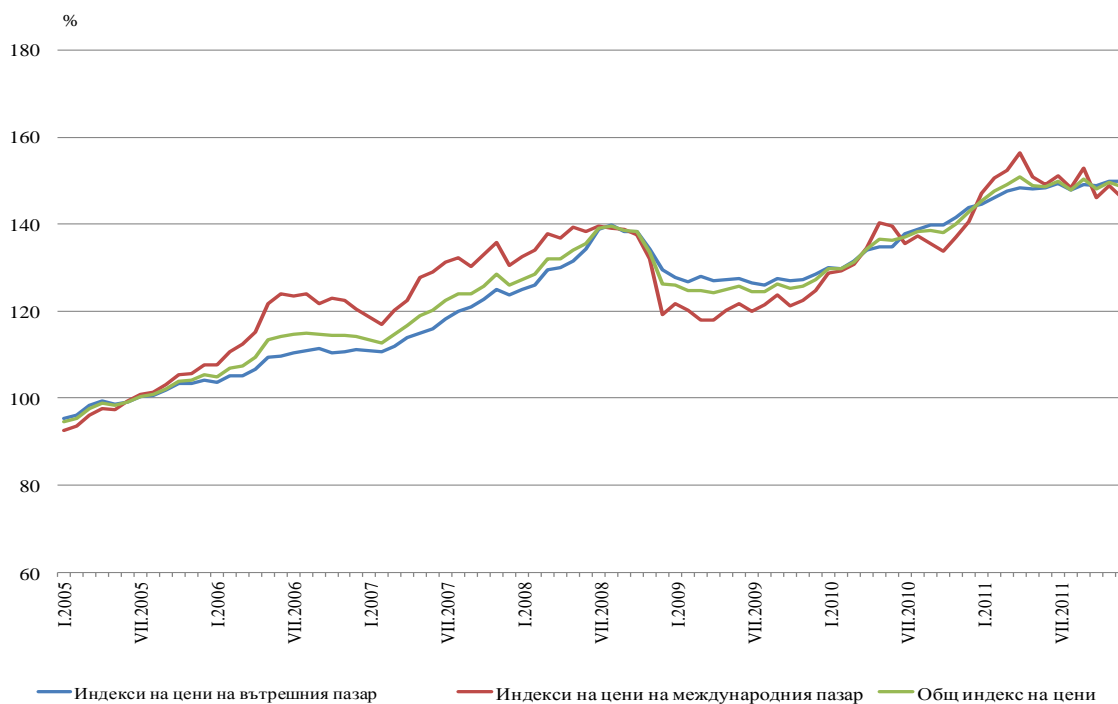
⁹ Индексите на промишленото производство са един от основните европейски икономически показатели, които измерват измененията в произведената продукция на промишлените предприятия. Тази информация е подходяща за проследяване на текущото икономическо развитие и за краткосрочни прогнози. Индексите не измерват действителното равнище на производството, а оценяват средното изменение на производството между два времеви периода. Индексите на промишленото производство се изчисляват при постоянна база 2005 г. чрез претегляне със структурата на добавената стойност по факторни разходи.



Фиг. 25. Изменение на индексите на промишленото производство, индекси на оборота и индекси на цени на производител в промишлеността спрямо съответния месец на предходната година



Фиг. 26. Индекси на цени на производител (2005 = 100)





- **Общият индекс на цени на производител в промишлеността**¹⁰ през 2011 г. нараства с 9.4% спрямо предходната година. По-високи цени са регистрирани в добивната промишленост - с 15.9%, в преработващата промишленост - с 9.9% и при производството и разпределението на електрическа и топлоенергия и газ - с 6.1%. Нарастват и **цените на производител на вътрешния пазар** - с 8.6% спрямо 2010 година. Увеличение на цените на вътрешния пазар е регистрирано в добивната промишленост - с 6.6%, в преработващата промишленост - с 10.0%, и при производството и разпределението на електрическа и топлоенергия и газ - с 6.3%.

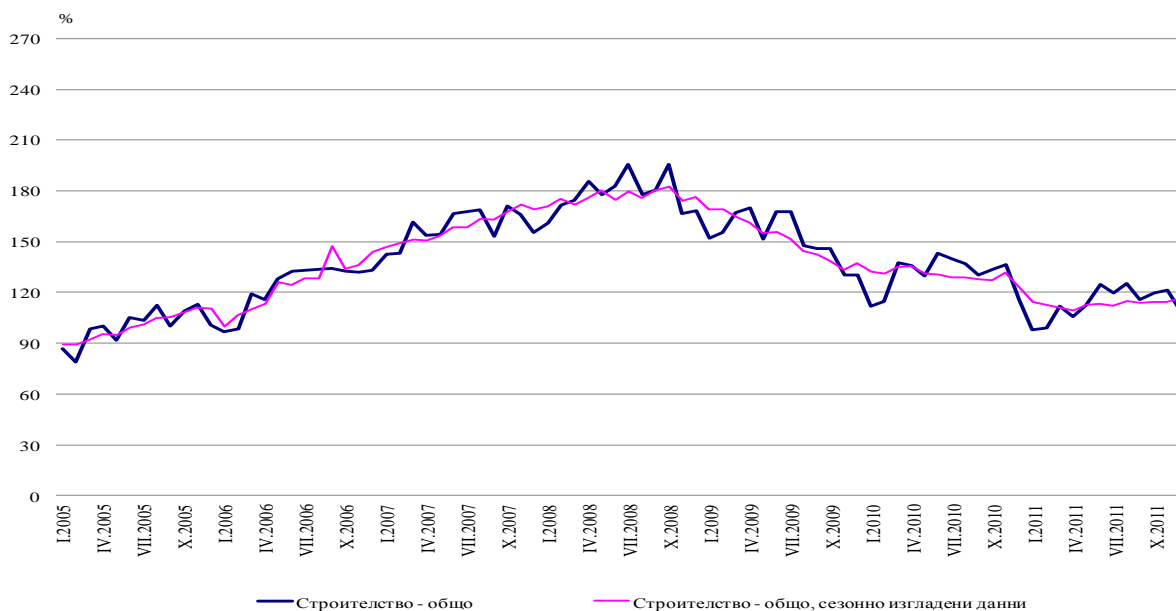
4. СТРОИТЕЛСТВО

- По предварителни данни през 2011 г. регистрираният темп на произведената продукция в **сектор „Строителство“** спрямо предходната година е 87.1%. В сградното строителство намалението е със 7.0%, а при инженерното (инфраструктурното) - с 20.0%.
- През 2011 г. местните администрации са издали **разрешителни за строеж** на 4 799 жилищни сгради с 10 973 жилища в тях и с 1 606 588 кв. м разгъната застроена площ (РЗП), на 221 административни сгради/офиси със 149 998 кв. м РЗП и на 5 325 други сгради с 2 401 157 кв.м РЗП. Спрямо предходната година издадените разрешителни за строеж на жилищни сгради намаляват с 1.9%, жилищата в тях - с 14.5%, и застроената им площ - с 4.8%. При административните сгради е регистрирано увеличение с 2.8%, а съответната им РЗП намалява с 0.7%. Другите сгради се увеличават с 22.1% и общата им застроена площ нараства с 10.1%.
- През 2011 г. е започнал строежът на 2 553 жилищни сгради със 7 096 жилища в тях и с 924 309 кв. м обща застроена площ, на 121 административни сгради/офиси със 71 080 кв. м РЗП и на 2 321 други сгради с 1 252 723 кв. м РЗП. Спрямо 2010 г. се наблюдава намаление на броя на започнатите жилищни сгради с 2.4%, на жилищата в тях - с 11.4%, и на общата им застроена площ - със 7.8%. Започнатите административни сгради обаче се увеличават с 0.8%, но тяхната разгъната застроена площ намалява с 13.4%. При другите сгради е регистрирано увеличение както на броя им с 24.6%, така и на съответната им РЗП - с 47.4%.

¹⁰ Индексите на цените на производител измерват средното изменение на цените на промишлените продукти, произвеждани и продавани от българските предприятия. Те могат да се разглеждат като ранен измерител на инфлацията и да се използват за международни сравнения. Информация за изчисляване на индексите се получава от месечните изследвания на цените на производител на вътрешния и на международния пазар. За оценка на индексите се извършват наблюдения на базата на постоянна извадка от групи продукти, която е представителна за цялото производство.



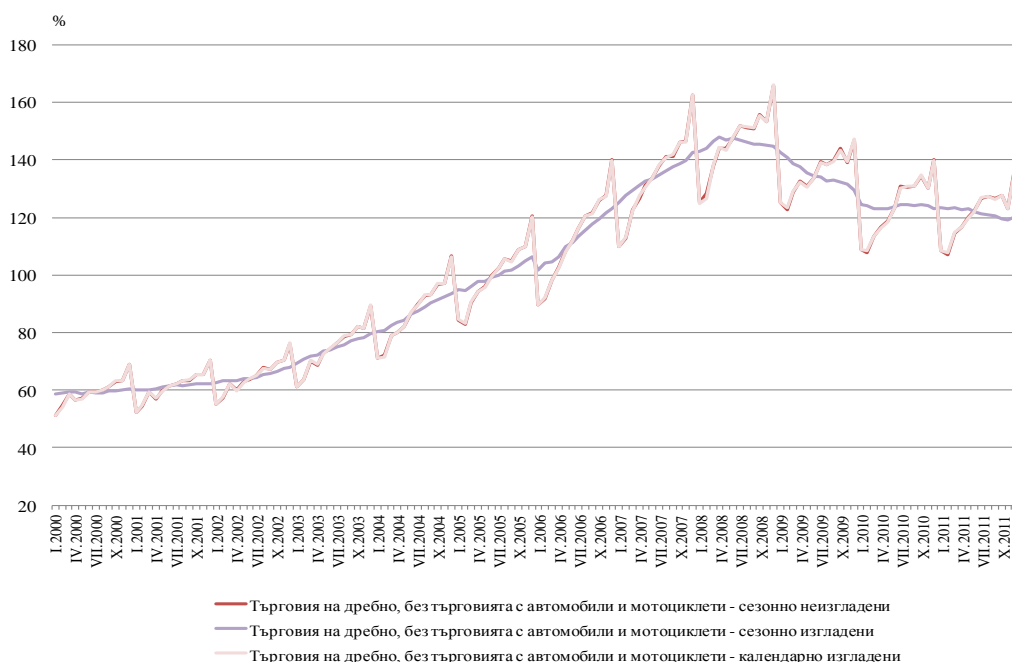
Фиг. 27. Индекси на строителната продукция (2005 = 100)



5. СЕКТОР „ТЪРГОВИЯ; РЕМОНТ НА АВТОМОБИЛИ И МОТОЦИКЛЕТИ” И СЕКТОР „ХОТЕЛИЕРСТВО И РЕСТОРАНТЪОРСТВО”

- През 2011 г. **оборотът** в сектор „Търговия; ремонт на автомобили и мотоциклети” по предварителни данни намалява с 1.4% спрямо предходната година. В търговията на дребно общият спад е 1.9%. В търговията на едро намалението от 2.0% до голяма степен определя величината на общия индекс, тъй като дейността формира около 70% от обема на оборота за търговския сектор. Ръст се наблюдава в търговията с автомобили и мотоциклети - 7.2%.
- В сектор „Хотелиерство и ресторантьорство” оборотът през 2011 г. по съпоставими цени нараства с 1.5% в сравнение с 2010 г., което се дължи изцяло на ръста в дейност „Хотелиерство” - 9.0%. В дейност „Ресторантьорство” е регистрирано намаление от 5.1%.

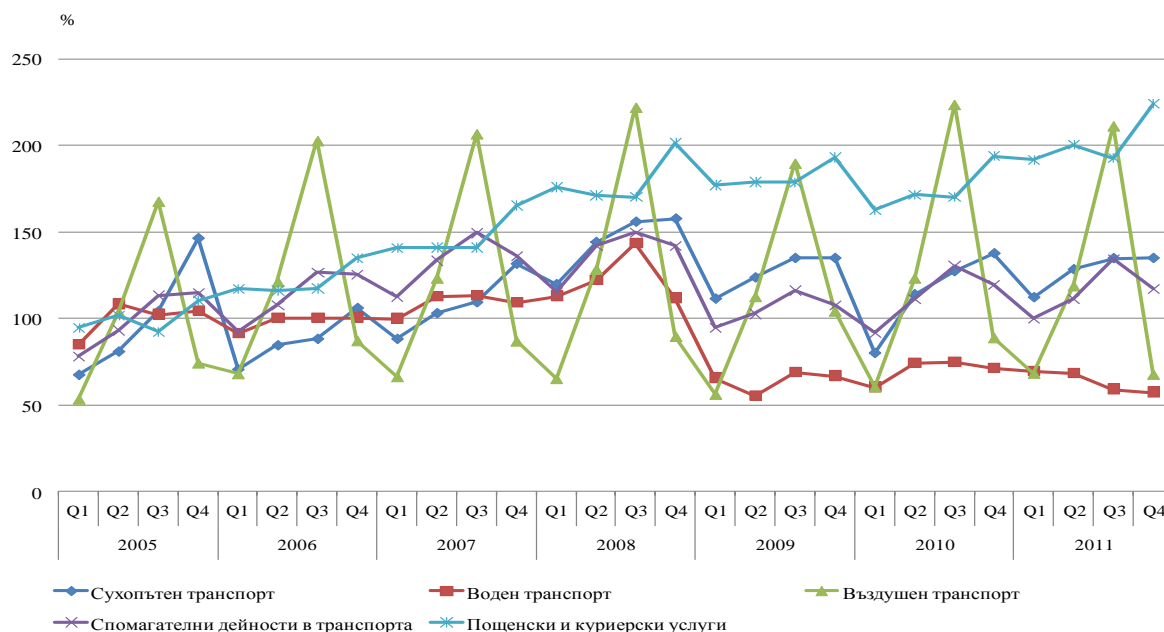
Фиг. 28. Индекси на оборота в раздел "Търговия на дребно, без търговията с автомобили и мотоциклети"



6. УСЛУГИ

- Оборотът в сектор „Транспорт, складиране и пощи” отбелязва увеличение с 6.7% през 2011 г. спрямо 2010 година. Най-значително е нарастването при Пощенските и куриерски услуги - с 15.8 %, следвани от Сухопътния транспорт - с 11.2% и Складирането и обработката на товари, спомагателни дейности в транспорта - с 2.0%. Намаление има при Водния и Въздушния транспорт - съответно с 9.6% и с 6.1%.
- В сектор „Създаване и разпространение на информация и творчески продукти; Далекосъобщения” също се наблюдава увеличение на оборота през 2011 г., което е с 9.9% спрямо 2010 година. Най-висок е скокът при Производство на филми и телевизионни предавания, звукозаписване и издаване на музика - със 78.3%, както и при Дейности в областта на информационните технологии - с 30.3% и Информационни услуги - с 19.7%. Единственото намаление - с 1.1% е при Далекосъобщенията, чиито относителен дял е най-висок - над 50% от оборота на сектора.
- В Други бизнес услуги най-голямо е увеличението спрямо 2010 г. при Други професионални дейности - с 47.9%, Рекламна дейност и проучване на пазари - с 23.6% и Административни офис дейност и друго спомагателно обслужване на стопанската дейност - с 19.2%. Спад се отчита при Архитектурни и инженерни дейности - с 6.3%, Дейности по наемане и предоставяне на работна сила - с 5.7% и Дейности по почистване - с 1.1%.

Фиг. 29. Индекс на оборота на транспорт, складиране и пощи по тримесечия



- Средногодишното изменение на **индексите на цени на производител в услугите** през 2011 г. спрямо 2010 г. за услугите, за които се изчислява този показател, е, както следва: увеличение има при Въздушния транспорт - с 5.8%, Дейности в областта на информационните технологии - с 5.3%, Дейности по наемане и предоставяне на работна сила - с 4.8%, Товарен автомобилен транспорт - с 3.6%, Пощенски и куриерски услуги - с 3.5%, Обработка на товари - с 2.4%, и Складиране и съхраняване на товари - с 0.4%. Намаление на цените е регистрирано при Морския транспорт - с 3.1%, Дейности по почистване - с 3.3% и Далекосъобщения - с 0.9%.

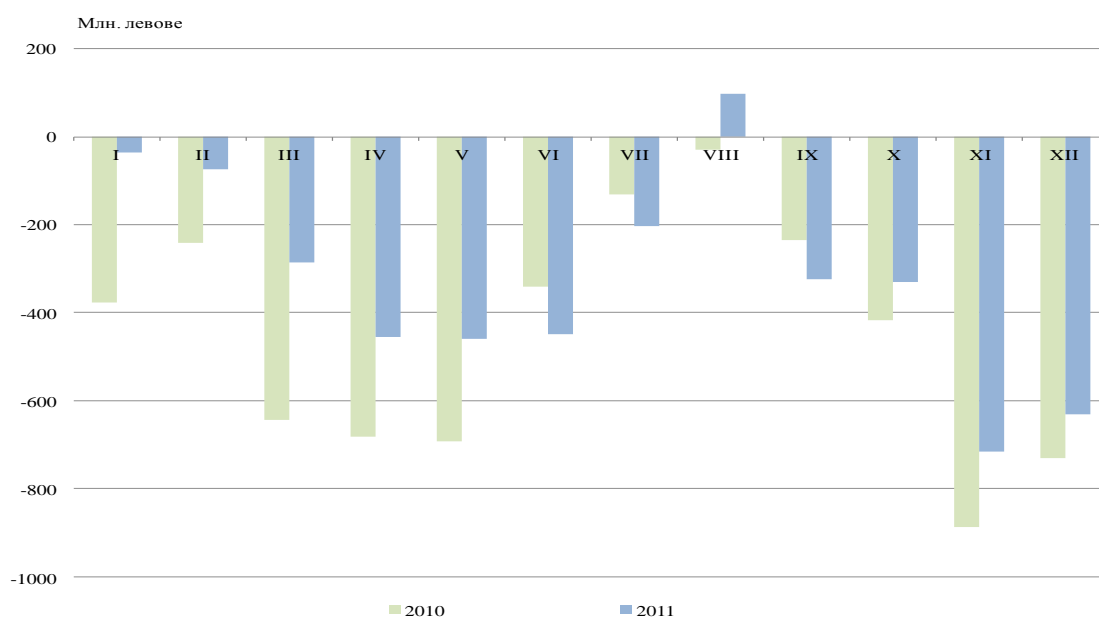
7. ВЪНШНА ТЪРГОВИЯ

- **Външнотърговският стокообмен** на Р България за 2011 г. по предварителни данни възлиза на 85.2 млрд. лева. В сравнение с предходната година увеличението е с 25.2%.
- През 2011 г. са **изнесени стоки** за 39.6 млрд. лв., което формира увеличение на износа спрямо 2010 г. с 30.0%.
- През 2011 г. са **внесени стоки** (по цени CIF) за 45.7 млрд. лв., като тенденцията вносът да е по-голям от износа се запазва и през 2011 година. Стойността на внесените стоки е с 15.4% по-голяма от стойността на изнесените. Спрямо обема на реализирания внос през 2010 г. вносът през 2011 г. се увеличава с 21.3%.



- **Външнотърговското салдо** за 2011 г. (износ FOB - внос CIF) е отрицателно и възлиза на 6.1 млрд. лева. По цени FOB/FOB отрицателното салдо възлиза на 3.9 млрд. лева. През всички месеци на 2011 г. външнотърговското салдо по цени FOB/CIF е отрицателно, като най-голям е дефицитът за ноември - 0.9 млрд. лева. По цени FOB/FOB дефицитът за ноември е 0.7 млрд. лв., а за август е отчетено положително външнотърговско салдо на стойност 98 млн. лева.

Фиг. 30. Външнотърговско салдо (FOB/FOB)



- По предварителни данни годишните индекси на цените на износа и вноса за 2011 г. при база средногодишни цени на 2010 г. са съответно 111.8 и 106.9%. През всяко тримесечие се търгува на по-високи цени от средните за предходната година.

Търговски партньори

- През 2011 г., както и през 2010 г., основни партньори на България **при износа** отново са Германия, Румъния, Турция, Италия и Гърция. За посочените пет страни се изнасят 45.6% от стоките.
- Петте страни, които заемат водещо място във **вноса** на България, и през 2011 г. са Русия, Германия, Италия, Румъния и Гърция. Тези страни формират 48.3% от стойността на общия внос на България.
- Запазва се тенденцията от последните години повече от половината от стокообмена на страната ни да е с ЕС, като през 2011 г. е 60.8%. Над 62% от стоките, които изнася България, са насочени към страните членки, а внесените стоки от тези страни представляват 59.2% от стойността на общия внос. В сравнение с 2010 г. износьт за ЕС се увеличава с 33.6%, а



вносът - с 22.8%. През 2011 г. основните търговски партньори на нашата страна в рамките на ЕС са Германия, Румъния, Италия и Гърция. Тези четири страни формират повече от половината от износа и вноса на България към и от държавите членки.

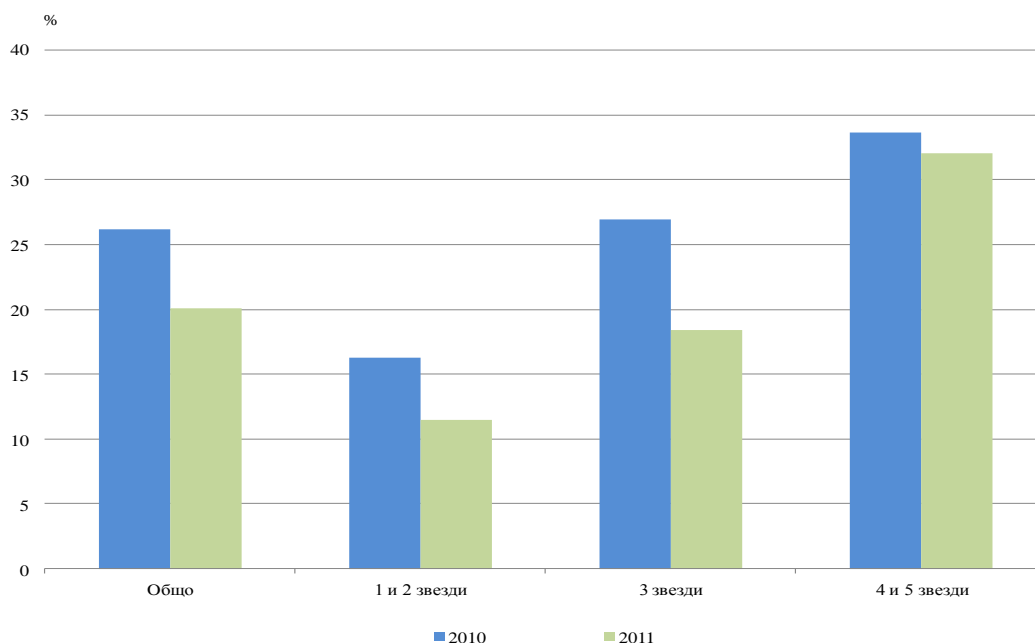
- Външнотърговското салдо на страната с ЕС е отрицателно, като вносът по цени CIF превишава износа с над 2 млрд. лв. и в сравнение с 2010 г. дефицитът е намалял с над 1 млрд. лева.
- Стокообменът на страната според класификацията „Широки икономически категории” (стоките са групирани според тяхното предназначение) не отбелязва съществени изменения спрямо структурата от предходната година. С най-голям дял при износа са промишлените доставки - с 39.4%, следвани от потребителските стоки - с 16.2%, и горивата и смазочните материали - с 13.7%.
- При вноса отново с най-голям дял са промишлените доставки - с 35.3%, на второ място са горивата и смазочните материали - с 22.9%. Делът на внесените през 2011 г. инвестиционни стоки е 16.2%.

8. ТУРИЗЪМ

- През 2011 г. в страната са функционирали 3 776 **средства за подслон** и места за настаняване, което е с 6.7% повече спрямо 2010 година.
- Общият брой на **реализираните нощувки** във всички средства за подслон и места за настаняване се е увеличил с 2 594 хил. (16.0%) в сравнение с 2010 г., като реализираните нощувки от български граждани се увеличават с 6.3%, а от чужденци намаляват с 19.9%.
- Общата заетост на леглата в средствата за подслон и местата за настаняване през 2011 г. е 32.0%, като тя е най-висока в средствата за подслон с 4 и 5 звезди - 42.0%, следвани от тези с 3 звезди - 34.2%, а най-ниска е при тези с 1 и 2 звезди - 19.3%.
- През 2011 г. са реализирани 3.5% повече **пътувания на български граждани в чужбина** в сравнение с предходната година. Увеличение в сравнение с 2010 г. е регистрирано към: Румъния - с 13.7%, Гърция - с 11.3%, Република Македония - с 4.1%, Германия - с 3.5%, Австрия - с 3.0%, и други. Същевременно намаляват пътуванията към Турция - с 3.9%.
- Най-голям относителен дял от общия брой пътувания на български граждани в чужбина формират тези със служебна цел - 40.5%, следвани от пътуванията с други цели (гостуване, обучение, посещение на културни и спортни мероприятия) - 31.6%, и тези с цел почивка и екскурзия - 27.9%.
- През 2011 г. **посещенията на чужденци в България** са с 4.0% повече отколкото през 2010 година. Посещенията на граждани от страните - членки на Европейския съюз, през 2011 г. се увеличават с 2.1% в сравнение с предходната година. Отчетен е ръст при посещенията на граждани от Гърция - с 10.1%, Румъния - с 3.7%, Австрия - с 2.7%, и други. Същевременно намаление е регистрирано при посещенията на граждани от Чехия - с 4.5%, и Германия - с 1.9%.



Фиг. 31. Заетост на леглата по категории на средствата за подслон и местата за настаняване



- Нарастват посещенията на граждани от групата „Други европейски страни”¹¹ - с 5.5%, като най-значително е увеличението на посещенията от граждани на Русия и Украйна - съответно с 20.5 и 26.5%.
- През 2011 г. най-голям е относителният дял на посещенията с цел почивка и екскурзия - 51.5%, следвани от тези с други цели (вкл. гостуванията и транзитните преминавания) - 37.4%, и посещенията със служебна цел - 11.1%.
- **Българските граждани на 15 и повече години, пътували в страната или в чужбина през 2011 г., намаляват с 15.7% в сравнение с предходната година.** Основните причини за пътуване са „почивка и екскурзия” и „посещение на близки”, съответно - 36.4 и 45.8% от общия брой пътувания.
- Структурата на **разходите за туристически пътувания** по видове показва, че при пътуванията в страната най-голям е относителният дял на разходите за храна - 33.0% от всички разходи, докато при пътуванията в чужбина преобладават разходите за транспорт - 32.0% от всички разходи.
- През 2011 г. средният разход на едно лице на 15 и повече навършени години за пътуване с лична цел в страната е 158.1 лв., а в чужбина 606.5 лева. Същевременно разходите на едно лице за професионално пътуване са средно 207.3 лв. в страната и 835.2 лв. в чужбина.

¹¹ Включва страните в Европа извън Европейския съюз.

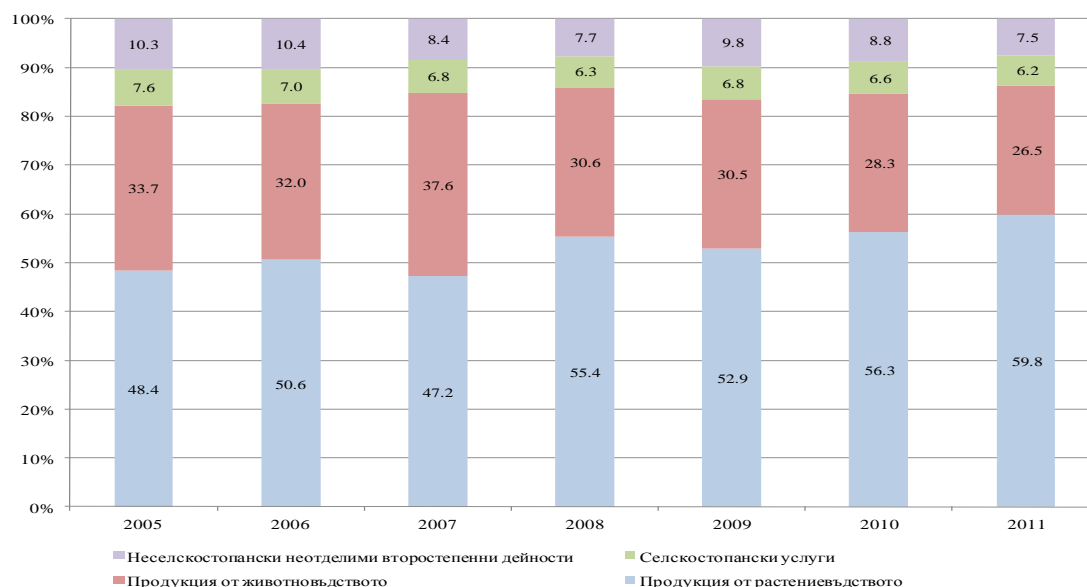


9. СЕЛСКО И ГОРСКО СТОПАНСТВО

Икономически сметки за селското стопанство (прогнозни данни)

- Стойността на **крайната продукция** в селското стопанство (след приспадане на вътрешните обороти) по текущи цени за 2011 г. (прогнозни данни към края на януари 2012 г.) възлиза на 8 440.8 млн. лева. Най-значим в крайната продукция продължава да бъде приносът на растениевъдството - 5 040.0 млн. лева. На второ място е продукцията от животновъдството - 2 239.7 млн. лв., следвана от неотделимите второстепенни (неселскостопански) дейности - 633.8 млн. лв., и продукцията от селскостопански услуги - 527.3 млн. лева.
- Изменението на физическия обем на крайната продукция в селското стопанство при база 2005 г. е 87.2%, а спрямо 2010 г. - 97.4%. Произведената продукция от растениевъдството е 100.6% спрямо 2005 г. и 98.7% спрямо 2010 г., а от животновъдството е 76.3% спрямо 2005 г. и 97.1% спрямо 2010 година.
- Физическият обем на междинното потребление, вложено в производството през 2011 г., при база 2005 г. нараства на 103.6%, а спрямо 2010 г. – на 104.5%.
- Брутната добавена стойност в селското стопанство отбелязва спад спрямо 2005 г. с 32.0%, а спрямо 2010 г. - с 15.4%.
- През 2011 г. предприемаческият доход в селското стопанство възлиза на 2 771.5 млн. лева. Тенденцията в изменението му продължава да следва тази на брутната добавена стойност,
- В реално изражение индексът на дохода за една работна единица за 2011 г. нараства с 21.8% спрямо 2010 година. Това голямо нарастване се дължи на увеличението на продукцията (с 10.5%) и намалението на вложения в селското стопанство труд, измерен в годишни работни единици, основно в заплатения труд (с 9.3%).

Фиг. 32. Структура на крайната продукция в селското стопанство

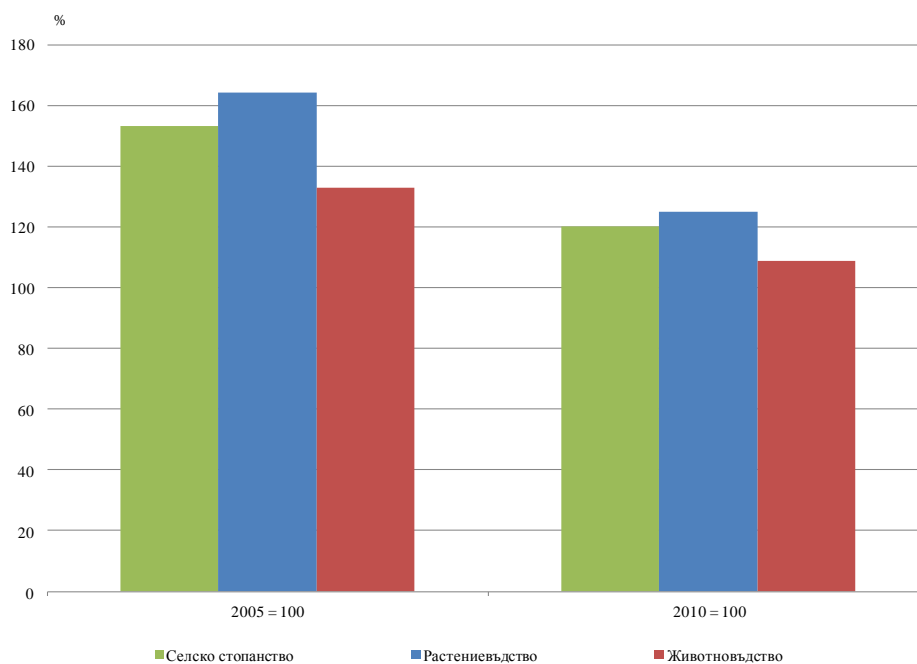




Индекси на цените на производител и на продуктите и услугите за текущо потребление в селското стопанство

- През 2011 г. общият индекс на цените на производител в селското стопанство нараства спрямо 2005 г. с 53.2%, а спрямо предходната година - с 20.2%. Индексът на цените на продукцията в растениевъдството в сравнение с 2005 г. се е увеличил с 64.3%, а спрямо 2010 г. - с 25.2%. Увеличение на цените има за всички основни групи в растениевъдството. По-високи са цените спрямо предходната година при зърнените храни - с 34.4%, техническите култури - с 29.9%, фуражните култури - 12.1%, и пресните плодове - с 10.5%.
- Индексът на изменение на цените на продукцията в животновъдството е по-висок с 32.9% в сравнение с 2005 г., а спрямо предходната година - с 9.0%. Цените на живите животни са нараснали в сравнение с 2010 г. с 3.1%, а на животинските продукти - с 13.9%. По-ниски спрямо предходната година са цените на кокошките - с 13.8%, и на яйцата за консумация - със 17.9%.

Фиг. 33. Индекси на цените на производител в селското стопанство за 2011 година



- Общият индекс на цените на продукти и услуги за текущо потребление в селското стопанство през 2011 г. нараства с 48.3% спрямо 2005 г., а спрямо предходната година - с 9.3%. По-високи спрямо предходната година са цените на посевния и посадъчения материал - с 4.5%, електроенергията и горивата - 13.5%, минералните торове - с 20.0%, и на фуражите - с 15.5%.

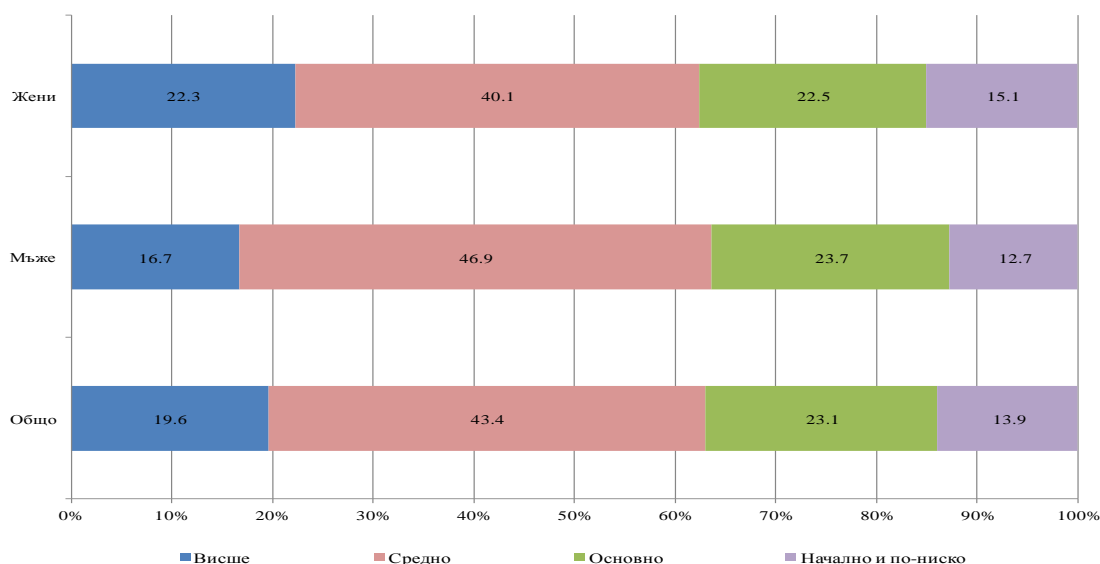


IV. СОЦИАЛНИ СТАТИСТИКИ

1. ОБРАЗОВАНИЕ ПРЕЗ 2011/2012 УЧЕБНА ГОДИНА

- Образователната структура¹² на населението на 7 и повече навършени години значително се подобрява през 2011 г. в сравнение с предходните години, следвайки ясно изразената тенденция на увеличение на броя и дела на населението с висше и средно образование, при същевременно намаляване на броя на хората с основно и по-ниско образование.
- Значителни са и различията в образователната структура по местоживееене - почти 3/4 от жителите на градовете (71.6%) са със завършено най-малко средно образование, докато за жителите на селата този относителен дял е едва 40.3%.

Фиг. 34. Население на 7 и повече навършени години по степен на завършено образование към 1.02.2011 година



Предучилищно образование

- През учебната 2011/2012 г. броят на самостоятелните **детски градини** с директор е 2 112, или с 26 по-малко в сравнение с 2010/2011 учебна година, като броят на детските градини в селата е намалял с 29.
- Броят на **децата, настанени в детските градини** за учебната 2011/2012 г., е 228.0 хил., което е с 2.1% повече в сравнение с предходната година. Обхватът на децата в детските градини, изчислен чрез груповия нетен коефициент на записване¹³, нараства значително - от 74.9% за 2010/2011 г. на 81.5% за 2011/2012 година.

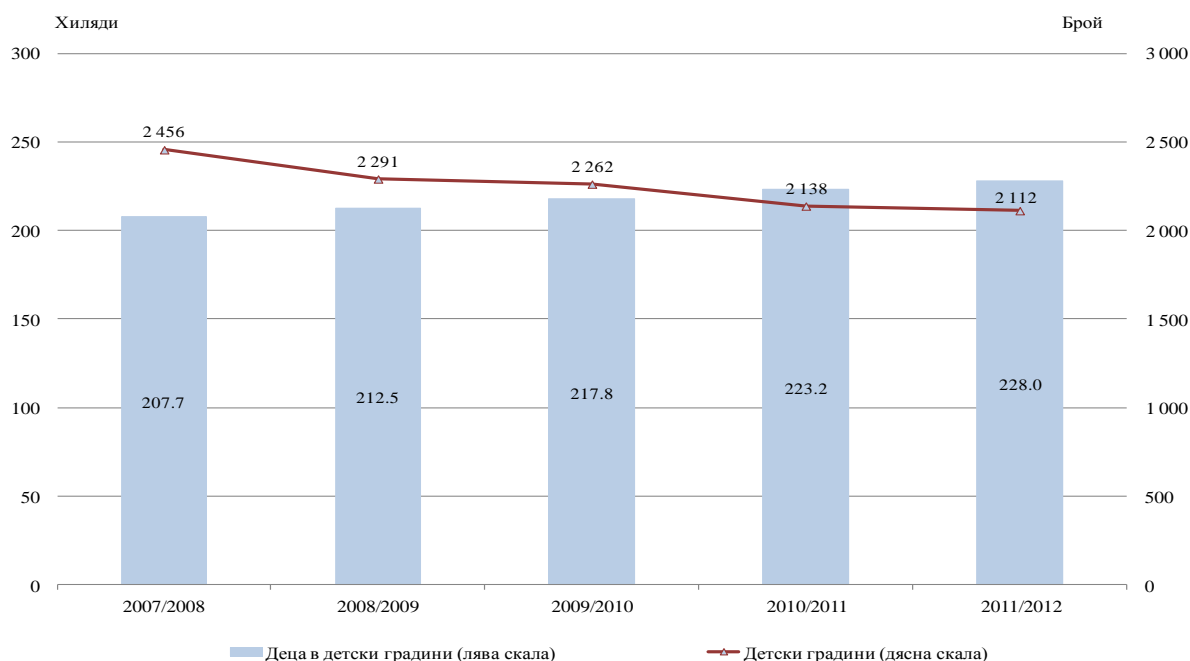
¹² Източник: Преброяване на населението и жилищния фонд през 2011 година.

¹³ Груповият нетен коефициент на записване на децата в детските градини се изчислява в проценти като отношение на броя на децата в детските градини във възрастовата група 3 - 6 години към броя на населението в същата възрастова група.



- **Средният брой деца** в една детска градина за страната е 108, като за градовете той е - 154, а за селата - 53. Средният брой деца, формиращи една група, е 24, като в градовете този брой е 25, а в селата - 20.
- **Педагогическият персонал**, зает в детските градини, е 19.7 хил., от които 18.5 хил. са детски учители. В сравнение с предходната учебна година общият брой на педагогическия персонал се увеличава със 150 души, или с 0.8%.
- През 2011/2012 учебна година в страната функционират 50 лицензирани **частни детски градини**, посещавани от 1 821 деца, представляващи като относителен дял едва 0.8% от общия брой на децата в детските градини.

Фиг. 35. Детски градини и деца, записани в предучилищно образование



Общо образование

- В началото на учебната 2011/2012 г. учебни занятия се водят в 2 091 **общообразователни училища**¹⁴, от които 155 начални, 1 365 основни, 10 прогимназии, 161 гимназии и 400 средни общообразователни училища (СОУ). В сравнение с предходната учебна година, поради закриване или преобразуване, общият брой на общообразователните училища намалява с 5.
- **Броят на учениците** във всички видове общообразователни училища е 608.8 хил., от които 109.3 хил. в селата. В сравнение с предходната учебна година броят на учениците в общото образование намалява с 6.7 хил., или с 1.1%.

¹⁴ Вкл. българските училища в чужбина, финансирани от държавата.



- През учебната 2010/2011 година общообразователни училища са напуснали по различни причини 14.5 хил. ученици, от които 12.3 хил. учащи се в основното образование. Най-голям е относителният дял на учениците, които са напуснали по семейни причини - 6.9 хил., или 47.5% от общия брой на напусналите, следван от заминалите в чужбина - 31.8%, и на напусналите поради нежелание да учат - 14.9%.
- Относителният дял на децата в общообразователните училища, изучаващи чужди езици в началните класове (I - IV), е 82.5%. Най-голям е делът на изучаващите английски език - 88.4% от тези, които изучават чужди езици.
- През 2011 г. основно образование в общообразователните училища са завършили 45.4 хил. ученици. През същата година диплома за завършено средно образование в общообразователните училища са получили 32.0 хил. души.
- **Учителите** (вкл. директорите и помощник - директорите с преподавателска заетост) в общообразователните училища през учебната 2011/2012 г. са 46.2 хил., или с 1.0 хил. по-малко в сравнение с предходната година.
- Към 1.10.2011 г. в страната има 69 функциониращи **частни общообразователни училища**, от които 7 начални, 28 основни, 2 прогимназии, 27 гимназии и 5 средни общообразователни училища. В частните общообразователни училища се учат общо 6 257 ученици, което се равнява само на 1.0% от общия брой на учениците.
- В училищата и паралелките за деца със специални образователни потребности учат общо 4.4 хил. деца, или с 0.1 хил. (3.2%) по-малко в сравнение с предходната учебна година. За тяхното обучение и възпитание полагат грижи 940 учители-специалисти и 427 възпитатели.

Фиг. 36. Учащи в общообразователните училища по групи класове





Професионално образование и обучение

- **Професионалното образование и обучение** през учебната 2011/2012 г. се осъществява в 22 училища по изкуствата, 414 професионални гимназии, 5 професионални училища и 36 професионални колежи с прием след средно образование. Общият брой на учащите в професионалното образование и обучение през тази учебна година е 145.7 хил. и в сравнение с предходната учебна година намалява с 15.8 хил., или с 9.8%. В професионалното образование преобладават момчетата, които са 60.7% от общия брой на учениците.
- Най-висок е относителният дял на учениците, изучаващи специалности в областта „Технически науки и технически професии” - 32.5% от учениците в програми за придобиване на III степен професионална квалификация и 31.1% от тези във II степен професионална квалификация. На второ място в програмите за придобиване на III степен професионална квалификация се нареждат учениците, изучаващи икономически специалности в област „Стопански науки и администрация” - 16.9%, а от записаните във II степен професионална квалификация на тази позиция е делът на учениците, обучавани в област „Услуги за личността“ - 19.3%.
- През настоящата учебна година **учителите**, които работят в професионалните училища, са общо 13.1 хил.
- През 2011 г. средно образование в училищата по изкуствата, професионалните гимназии и професионалните училища са завършили с диплома 30.4 хил. души. Втора и трета степен професионална квалификация през 2011 г. са получили съответно 8.3 хил. и 18.6 хил. души.
- В професионалните училища и паралелки с прием след VI, VII и VIII клас 504 ученици са получили първа степен професионална квалификация.
- В професионалните колежи с прием след завършено средно образование 1 547 души са придобили четвърта степен професионална квалификация.
- През учебната 2011/2012 г. 3 299 ученици се обучават в 58 частни професионални училища, което е едва 2.3% от всички ученици в професионалното образование.
- През учебната 2011/2012 г. се увеличава броят на лицата на възраст 16 и повече години, записани в програми за професионално обучение срещу заплащане за придобиване на степен на професионална квалификация в центрове за професионално обучение, професионални гимназии и професионални колежи, общо с 4.4 хил., души или с 25.3%.

Висше образование

- Общият брой на **студентите** в България през учебната 2011/2012 г., включващ записаните в четирите образователно-квалификационни степени („професионален бакалавър”, „бакалавър”, „магистър” и „доктор”) възлиза на 285.0 хиляди.
- През учебната 2011/2012 г. за придобиване на образователно-квалификационна степен „**професионален бакалавър**” се обучават общо 16.2 хил. души, от които български граждани са 16.0 хил., или 98.5%. От общия брой студенти в коледжите 7.7 хил., или 47.7%, са записани в частни колежи.



- Наблюдава се спад на броя на **студентите в колежи** с 9.3 хил., или с 36.5%, в сравнение с предходната учебна година главно поради намалението на студентите в частните колежи. Това се дължи главно на преобразуването на самостоятелния частен колеж с наименование „Земеделски колеж“ и седалище Пловдив във Висше училище по агробизнес и развитие на регионите¹⁵.
- В структурата по области на образованието най-висок относителен дял заемат обучаващите се по специалности в област „Стопански науки и администрация“ - 34.8%, следвани от „Спорт, туризъм и хотелиерство“ - 19.1%, и „Технически науки и технически професии“ - 18.6%.
- През 2011 г. образователно-квалификационна степен „професионален бакалавър“ са придобили 7.6 хил. студенти, от които 99.1% са български граждани.
- **Преподавателите** в коледжите са 1 079, като от тях 542, или 50.2%, са на основна работа.
- През учебната 2011/2012 г. за придобиване на образователно-квалификационни степени „бакалавър“ и „магистър“ се обучават 264.1 хил. души. Спрямо предходната година е регистрирано увеличение както на студентите в държавните, така и в частните университети и специализираните висши училища.
- В **частни университети** са записани 44.9 хил., или 17.0% от общия брой на студентите.
- През учебната 2011/2012 г. студентите - български граждани, в университети и специализирани висши училища, са 253.2 хил., или 95.9%, което е със 7.6 хил. повече в сравнение с учебната 2010/2011 година. Броят на чуждестранните студенти е 10.8 хил., или с 8.1% повече от предходната.
- Броят на мобилните студенти, обучаващи се за придобиване на ОКС „бакалавър“ и „магистър“, нараства с бавни темпове и в сравнение с предходната учебна година са се увеличили с 8.5%.
- За учебната 2011/2012 г. са приети 52.5 хил. нови студенти в образователно-квалификационни степени „бакалавър“ и „магистър след завършено средно образование“, при 50.4 хил. през предходната година. От тях български граждани са 50.3 хил., или 95.9%.
- През 2011 г. у нас висше образование, степени „бакалавър“ и „магистър“, са **завършили** 55.9 хил. студенти, от които 54.2 хил. са български граждани. Най-висок е относителният дял на дипломираните се от следните области на образование: „Стопански науки и администрация“ - 30.6%, „Науки за обществото и човешкото поведение“ - 15.2%, и „Технически науки и технически професии“ - 11.8%. От общия брой дипломирани студенти най-нисък е относителният дял в областите „Ветеринарна медицина“ (0.4%) и „Математика и статистика“ (0.3%).
- В частните университети са се дипломирали 13.1% от всички дипломирани в образователно-квалификационни степени „бакалавър“ и „магистър“.
- Броят на **преподавателите** в университетите и специализираните висши училища е 21.9 хил. през 2011/2012 година. На основна работа са 13.5 хил., или 61.5% от общия им брой.

¹⁵ Решение на НС от 6.07.2011 г. (Обн. - ДВ, бр. 54 от 15.07.2011 г.).



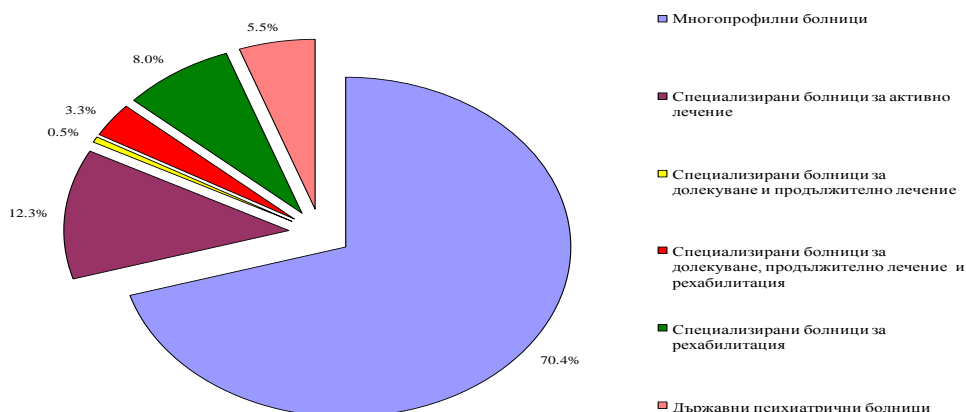
- Към 31.12.2011 г. у нас се обучават 4 703 **докторанти**, като от тях 50.9% са жени. В сравнение с предходната 2010/2011 г. броят им се увеличава с 608 души, или с 14.8%. Чуждестранните докторанти, обучаващи се в България, са 201, или 4.3% от общия брой.
- През 2011 г. образователна и научна степен „доктор” са придобили 638 души, от които 353, или 55.3%, са жени. 37.6% от всички дипломирани са на възраст над 40 години.

2. ЗДРАВЕОПАЗВАНЕ

Лечебни заведения и леглови фонд

- В края на 2011 г. в страната функционират 344 **заведения за болнична помощ** с 47 391 легла в тях. От тях болниците са 315 с 44 811 легла. Заведенията за извънболнична помощ са 1 770 с 924 легла, а другите лечебни и здравни заведения са 150 с 4 546 легла.
- **Заведенията за болнична помощ** включват болници, центрове за кожно-венерически заболявания, центрове по психично здраве и комплексни онкологични центрове. Съгласно Закона за лечебните заведения болниците са многопрофилни и специализирани. Многопрофилните болници са 167 с 31 546 легла в тях, а специализираните - 148 с 13 265 легла.
- През 2011 г. 53.0% от болниците са **многопрофилни**. Броят на леглата в тези заведения варира в широки граници от 15 до 1 345 легла, като най-голям е в университетските болници.
- **Специализираните болници** за активно лечение са 92 с 5 534 легла. Специализираните болници за долекуване и продължително лечение са 5 с 241 легла. В края на годината в страната функционират 16 специализирани болници за долекуване, продължително лечение и рехабилитация с 1 469 легла и 23 специализирани болници за рехабилитация с 3 573 легла. Държавните психиатрични болници са 12 с 2 448 легла.
- **Осигуреността** на населението с болнични легла в края на 2011 г. е 647 на 100 000 души от населението.
- В края на 2011 г. броят на **заведенията за извънболнична помощ** е 1 770. В тях са разкрити 924 легла за краткосрочно лечение. В сравнение с 2010 г. броят на заведенията се увеличава с 9.7%, а броят на леглата в тях намалява незначително - с 1.5%. Увеличават се всички видове заведения за извънболнична помощ с изключение на денталните центрове, чийто брой остава непроменен към 31.12.2011 година.

Фиг. 37. Леглови фонд на болниците към 31.12.2011 г. по видове заведения

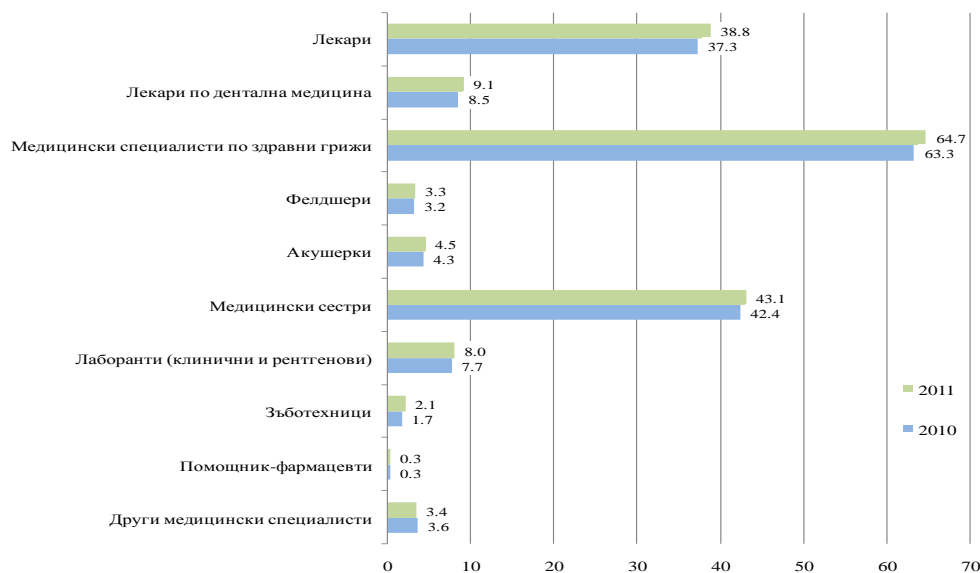


- Сред заведенията, които се занимават с клинична медицина, най-голям е броят и легловият фонд на медицинските центрове - 559 заведения с 617 легла. Диагностично-консултативните центрове са 121 с 263 легла, денталните центрове са 49 с 6 легла, медико-денталните центрове - 35 заведения с 38 легла. В края на годината в страната функционират 302 самостоятелни медико-диагностични и 704 самостоятелни медико-технически лаборатории.
- Към **други лечебни и здравни заведения** се отнасят Центровете за спешна медицинска помощ, Регионалните здравни инспекции, Домовете за медико-социални грижи за деца, хосписите, националните центрове без легла, диализните и центровете за трансфузионна хематология. В края на 2011 г. броят на тези заведения е 150 с 4 546 легла. В сравнение с края на 2010 г. броят на тези заведения намалява поради структурните промени, извършени в системата на здравеопазването в страната, и обединяването на Регионалните центрове по здравеопазване и Регионалните инспекции за опазване и контрол на общественото здраве.
- Най-многобройни сред другите лечебни и здравни заведения са хосписите - 49 заведения със 790 легла. Броят на заведенията намалява в сравнение с предходната година, но се увеличава легловият им фонд (с 10.3%).

Медицински персонал

- В края на 2011 г. на основен трудов договор в лечебните и здравните заведения в страната практикуват 28 411 лекари. Лекарите по дентална медицина са 6 655. Медицински специалисти по здравни грижи са 47 427, от тях 31 609 са медицински сестри. В лечебните и здравните заведения на основен трудов договор работят и 37 378 души друг персонал с немедицинско образование.
- Сред всички специалности в края на 2011 г. най-голям е дялът на общопрактикуващите лекари - 4 697, или 16.5% от всички практикуващи лекари в страната. Специалистите, практикуващи по специалностите Хирургия и Вътрешни болести са съответно 1 474 и 1 467 (по 5.2%). В структурата на лекарите по специалности следват Анестезиология и интензивно лечение (1 439, или 5.1%), Детски болести (1 423, или 5.0%) и Акушерство и гинекология (1 386, или 4.9%).

Фиг. 38. Осигуреност с медицински персонал на 10 000 души от населението

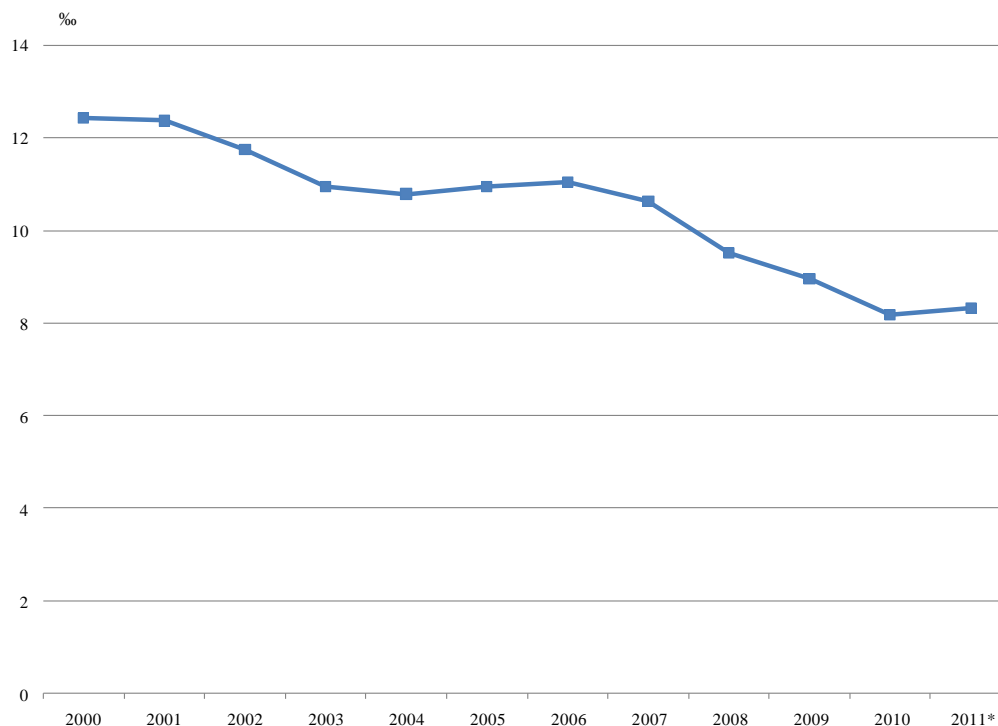


Домове за медико-социални грижи за деца

- В края на 2011 г. броят на домовете за медико-социални грижи за деца (ДМСГД) е 31 с капацитет 3 756 места.
- През 2011 г. продължава тенденцията на намаление на общия брой на децата, настанени в домовете за медико-социални грижи за деца. Към 31.12.2011 г. настанените в тях деца са 2 319, като респективно в сравнение с края на 2010 г. намалението е с 5.5%.
- В края на годината най-голям е дялът на децата, настанени в ДМСГД, на възраст до 1 година - 31.0%. От 1 до 2 години са 20.9% от децата, от 2 до 3 години - 18.0%, а на 3 и повече години са 30.1% от децата.
- Почти всички деца, отглеждани в ДМСГД, са деца с родители. Към края на 2011 г. 2 278, или 98.2% от настанените в ДМСГД деца, са с един или двама родители. Сираци и подхвърлени са само 41 деца, или 1.8% от общия брой на настанените в края на годината деца.
- Изписаните от ДМСГД деца през 2011 г. са 2 565. От тях 171 (6.7%) са преведени в друга институция поради навършване на възраст, а 2 394 са изведени от институциите чрез осиновяване или прилагане на различни мерки за закрила съгласно Закона за закрила на детето.
- Към 31.12.2011 г. коефициентът на институционализация на децата до 3-годишна възраст, изразен чрез отношението на броя на децата, настанени в ДМСГД към края на годината, на 1 000 деца от населението в тази възрастова група е 8.3 на 1 000 деца на възраст до 3 навършени години. В сравнение с 2010 г. коефициентът е почти без изменение, като причината за това е по-значителното намаление на броя на децата в тази възрастова група в страната.



Фиг. 39. Деца в ДМСГД на 1 000 души от населението на възраст до 3 навършени години



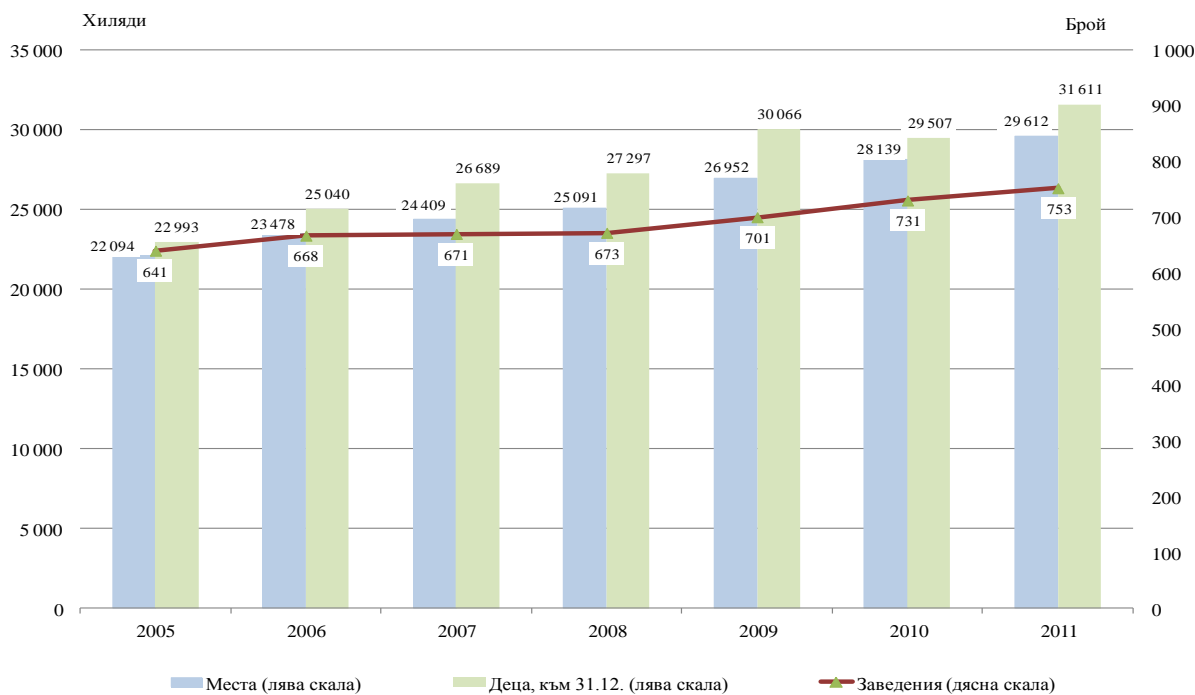
* За 2011 г. коефициентът е изчислен с предварителни данни за броя на населението

Детски ясли

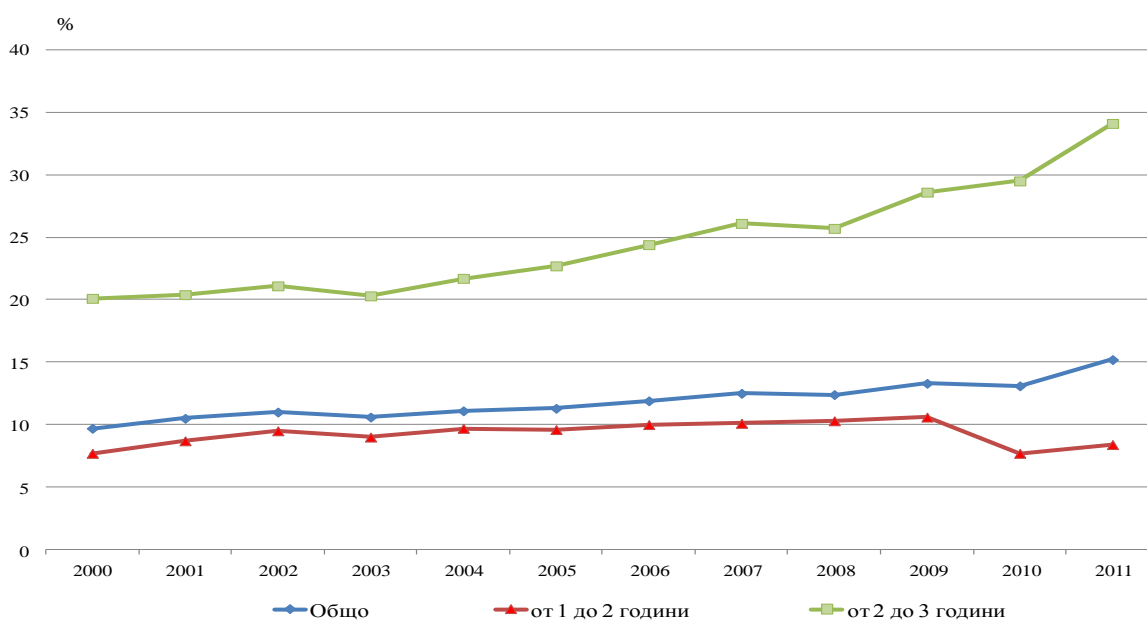
- Към края на 2011 г. в страната функционират **753 самостоятелни детски ясли и яслени групи към Обединените детски заведения (ОДЗ)**. В градовете детските ясли са 627 с 27 250 места, а в селата - 126 с 2 362 места.
- Разпределението на децата, отглеждани в детски ясли, по възраст се запазва без изменения през 2011 година. Най-голям е дялът на децата на възраст от 2 до 3 години - 78.5%, следван от дела на децата от 1 до 2 годишна възраст - 18.4%. Най-малко са децата на възраст до 1 година - 38, или 0.1%. Над 3 годишна възраст са 954 деца, или 3.0%.
- Към края на 2011 г. по основно трудово правоотношение в детските ясли работят **7 062 души персонал**. Медицинските специалисти по здравни грижи са 3 838. По-голямата част от тях са медицински сестри (3 692) и акушерки (114). Немедицинският персонал, който се грижи за обслужването на децата в детските ясли, е 3 215 души.
- В края на 2011 г. **обхватът на децата¹⁶**, отглеждани в детски ясли, е 15.2%, като се увеличава с 2 процентни пункта в сравнение с предходната година. По-значително е увеличението на обхвата на децата на двегодишна възраст - от 29.5% към 31.12.2010 г. на 34.1% в края на 2011 година. Обхватът на децата на едногодишна възраст към 31.12.2011 г. е 8.4%.

¹⁶ Показателят се изчислява като отношение на децата до 3 годишна възраст, посещаващи самостоятелни детски ясли и яслени групи към ОДЗ, на 100 деца от населението в тази възрастова група.

Фиг. 40. Детски ясли, места и деца в детските ясли



Фиг. 41. Обхват на децата на възраст до 3 години в детски ясли и яслени групи към ОДЗ към края на съответната година





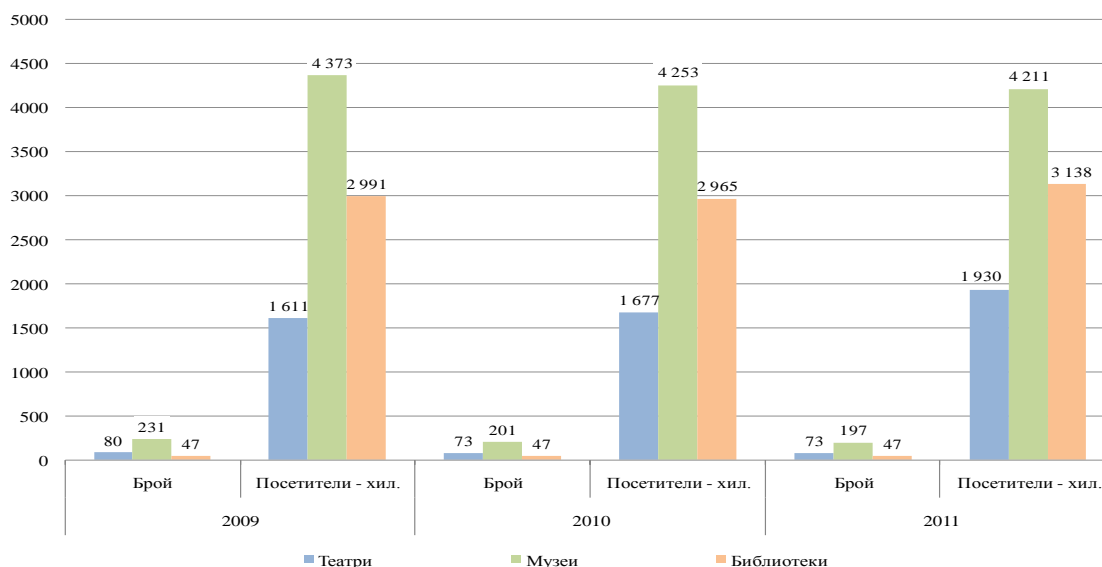
3. КУЛТУРА

Културни институции

- Към 31.12.2011 г. в страната функционират 197 професионално действащи **музеи**, регистрирани съгласно Закона за културното наследство. За предходната 2010 г. техният брой е 201.
- През 2011 г. дейност развиват 87 общи и 110 специализирани музея, съответно с 3 601 хил. и с 3 838 хил. фондови единици. Музеите на изкуствата (художествените галерии) са 38 със 181 хил. експонати и са посетени от 496 хил. лица. Делът им представлява 11.8% от посещенията във всички музеи и в сравнение с 2010 г. е с 1.4 процентни пункта (54 хил. лица) повече.
- Посещенията в музеите през последната година намаляват от 4 253 хил. през 2010 г. на 4 211 хил. през 2011 г., или с 1.0%, като делът на посещенията на общите и на специализираните музеи е около 50% (49.4 при общите и 50.6% при специализираните музеи). През 2011 г. броят на посетителите в деня със свободен вход са 725 хиляди.
- В сравнение с предходната година общите приходи на музеите през 2011 г. (38 987 хил. лв.) се увеличават с 13.3%, а делът на бюджетната субсидия на отворените за посещения музеи намалява със 7.2 процентни пункта. През 2011 г. от Европейски програми и проекти музеите са получили 2 369 хил. лв. - 6.1% от общите им приходи, или с 4.2 процентни пункта (1 720 хил. лв.) повече в сравнение с 2010 година.
- През 2011 г. в сравнение с 2010 г. се установява увеличение на общия персонал от 2 500 на 2 674 души (7.0%), а научните сътрудници и уредници се увеличават с 62 лица (6.9%).
- През 2011 г. в развиващите дейност 73 **театъра** в страната са организирани 12 864 представления, които са посетени от 1 930 хил. зрители. В сравнение с 2010 г. представленията се увеличават с 12.4%, а посещенията - с 15.1% (253 хил.). Средният брой посетители на един театър през 2011 г. нараства в сравнение с предходната година от 23 на 26 хил., а на едно представление - от 147 на 150 души.
- От театрите по вид най-голям е броят на драматичните театри - 40, в които през 2011 г. са представени 5 929 спектакъла, което е с 4.0% повече в сравнение с 2010 г., но относителният им дял към общия брой на представленията намалява с 3.7 процентни пункта. В същото време делът на куклените и драматично-куклените представления се увеличават съответно с 4.4 и 0.7 процентни пункта.
- През 2011 г. в страната развиват дейност 50 музикални колектива - 6 филхармонии, 27 професионални ансамбъла за народни песни и танци и 17 оркестъра. Представленията в сравнение с предходната година намаляват с 23.2%, а посещенията - с 20.7%.
- Организирани са и общо 705 концерта, посетени от 231 хил. лица. Най-висок е относителният дял на естрадните концерти (поп, рок, фолк и др.) - 130 концерта със 75.5 хил. посетители, което представлява 18.4% от всички организирани концерти и 32.7% от всички посетители.



Фиг. 42. Брой и посетители на театри, библиотеки и музеи



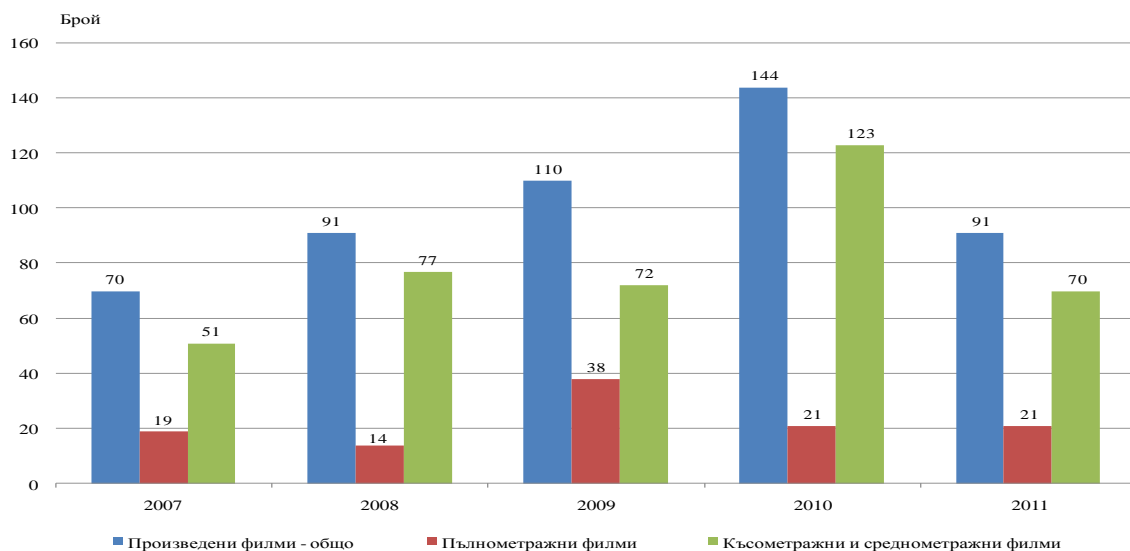
- **Библиотеките с библиотечен фонд** над 200 хил. библиотечни материала през 2011 г. са общо 47. Библиотечният фонд се състои от 32 758 хил. библиотечни документа: книги, продължаващи издания - вестници, списания, бюлетини и други. През 2011 г. регистрираните читатели са 218 хил., което е с 0.9% (1 825 лица) по-малко в сравнение с 2010 г., но значително се увеличават посетителите - със 172 хил., или с 5.8%. Общият зает библиотечен фонд на един читател е 28 броя.
- Книгите в библиотеките са 18 427 хил., или 56.3% от общия библиотечен фонд, и в сравнение с 2010 г. дялът им се увеличава с 4.3 процентни пункта (331.0 хил.). Дялът на продължаващите издания през 2011 г. е 14.5% от общия библиотечен фонд, а на другите библиотечни документи (аудио-визуални, електронни, графични и картографски издания, патенти и стандарти и микроформи) - 29.2%.

Аудио-визуална дейност

- През 2011 г. са **произведени** 91 филма, като в сравнение с 2010 г. общият им брой намалява с 36.8%.
- В края на 2011 г. **броят на кината** в страната е 43, а броят на киноекраните достига 150. Средната посещаемост за годината на екран е около 31 хил. лица. Относителният дял на мултиплексите представлява 18.6% от кината, 60.0% от екраните, 54.3% от местата, 69.2% от прожекциите и 76.9% от посещенията в кината.
- През 2011 г. в сравнение с 2010 г. прожекциите в кината се увеличават с 23.1%, а посетителите - с 11.8%. Приходите от билети за страната през 2011 г. (35.7 млн. лв.) са се увеличили в сравнение с 2010 г. с около 2.7 млн. лв., или 8.2%.



Фиг. 43. Произведени филми по вид



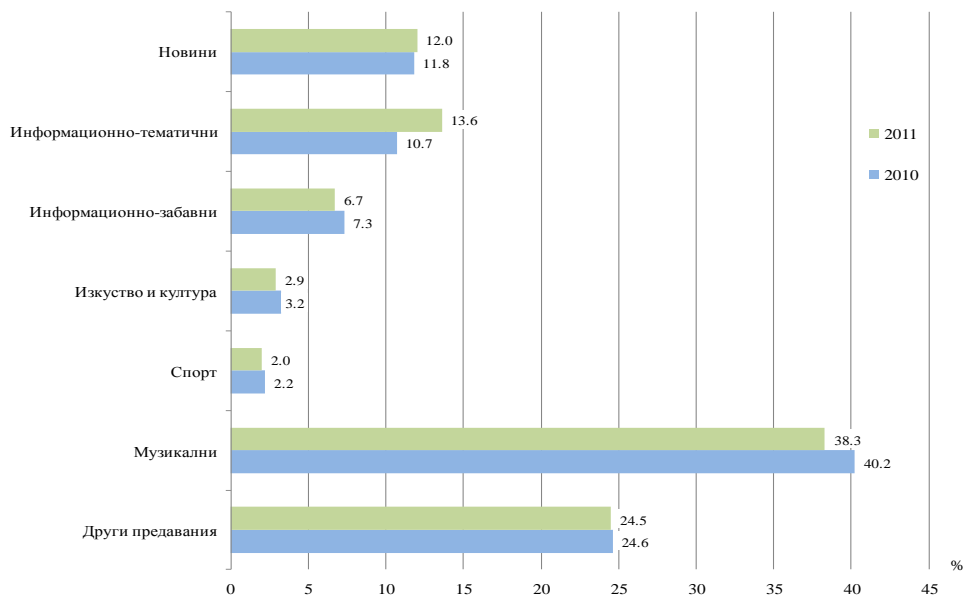
- Най-висока е цената на билетите в област Плевен (8.50 лв.), следвана от областите Стара Загора и Велико Търново (8.10 лв.), София (столица) - 8.00 лв., Пловдив (7.60 лв.), Варна (7.50 лв.) и Бургас (7.20 лв.). Най-ниска цена на билети е платена в област Габрово, Шумен, Хасково и Враца - от 3.00 до 3.80 лева.
- През 2011 г. **радиооператорите** (87 бр. - радио и радиомрежи) са излъчили 640.2 хил. часа радиопредавания, което е с 5.1% по-малко в сравнение с 2010 година.
- През 2011 г. в страната действат 101 български регистрирани и лицензирани **телевизионни оператори**. Телевизиите с наземно разпръскване и тези по кабел и сателит са излъчили програми с обща продължителност 683.1 хил. часа. В сравнение с 2010 г. часовете на телевизионните предавания се увеличават с 3.4%.

Фиг. 44. Кина, екрани и посещения в кината





Фиг. 45. Структура на радиопредаванията по вид



Фиг. 46. Структура на телевизионните предавания по вид

