

Индикатори за бедност и социално включване – методологически бележки¹

Изследването „Статистика на доходите и условията на живот (SILC)“ осигурява четири основни файла с целеви променливи основани на общи концепции и дефиниции. Въз основа на тези целеви променливи се изчисляват допълнителни променливи (производни променливи) за всяка статистическа единица на наблюдение, за да се подпомогне изчисляването на индикаторите. От друга страна, индикаторите също са изчислени променливи, но вместо да се отнасят до отделни статистически единици, те се отнасят до цялата статистическа съвкупност.

Целеви променливи

Целевите променливите на ниво домакинство са променливите получени от анкетирането на единиците включени в извадката и се отнасят до домакинството във връзка с наблюдаваното явление. Основните целеви променливи са описани в таблицата.

Данни за домакинството (Н файл)

Код	Наименование на променливата
HB050	Месец в който е проведено интервюто
HB060	Година на провеждане на интервюто
HN021	Собственост
HN040	Проблеми, свързани с жилището (течащ покрив, влажни стени)
HN050	Възможност да си позволи адекватно отопление
HN060	Текущ наем, който плаща домакинството
HN070	Общо разходи свързани с жилището
HN081	Наличие на баня в жилището
HN091	Наличие на тоалетна в жилището
HS011	Затруднения при плащането на заема или наема за жилището
HS021	Затруднения при плащането на текущи разходи свързани с жилището
HS031	Затруднения при плащането на други заеми за текущо потребление
HS040	Възможност да си позволи едноседмична почивка извън дома
HS050	Възможност да си позволи консумация на месо, пиле или риба всеки втори ден
HS060	Възможност да си позволи непредвидени разходи
HS070	Наличие на телефон, включително и мобилен
HS080	Наличие на цветен телевизор
HS090	Наличие на компютър
HS100	Наличие на пералня машина
HS110	Наличие на автомобил
HS120	Възможност за покриване на всекидневните разходи

¹ Тези методологически бележки са извадени от работни документи на Евростат с описание на базите с данни с индикатори за бедност и социално изключване. Подробна информация може да бъде намерена на адрес: [http://ec.europa.eu/eurostat/statistics-explained/index.php/EU_statistics_on_income_and_living_conditions_\(EU-SILC\)_methodology](http://ec.europa.eu/eurostat/statistics-explained/index.php/EU_statistics_on_income_and_living_conditions_(EU-SILC)_methodology);

HS140	Финансова натовареност със разходите за жилището
HS150	Финансова натовареност със разходите за заем, наем
HS160	Проблеми, свързани с жилището (тъмно, недостатъчна светлина)
HS170	Проблеми със съседите и улицата
HS180	Проблеми свързани със замърсена, подтискаща околна среда
HS190	Риск от криминални престъпления и вандализъм
HY010	Общ брутен доход на домакинството
HY020	Общ разполагаем доход на домакинството
HY022	Общ разполагаем доход на домакинството преди социалните трансфери
HY023	Общ разполагаем доход на домакинството преди социалните трансфери, с включени пенсии
HY040G/HY040N	Доход от отдаване под наем на движимо и недвижимо имущество
HY090G/HY090N	Доход от акции, лихви, бизнес инвестиции и продажба на имущество
HY050G/HY050N	Семейни помощи
HY060G/HY060N	Целеви социални помощи
HY070G/HY070N	Целева помощ за жилище
HY080G/HY080N	Получени регулярни трансфери между домакинствата
HY081G/HY081N	Получени трансфери за издръжка на дете
HY100G/HY100N	Платени лихви по кредити
HY110G/HY110N	Доходи, получени от деца под 16 години
HY120G/HY120N	Регулярни данъци за собственост
HY130G/HY130N	Регулярни трансфери давани от домакинството
HY131G/HY131N	Дадени трансфери за издръжка на дете
HY140G/HY140N	Платени данъци върху доходите и социално осигурителни вноски
HY170G/HY170N	Стоки и услуги произведени за собствена консумация

Индивидуални данни за всяко лице на 16 и повече години (P-файл)

Код	Наименование на променливата
PB010	Година на провеждане на изследването
PB020	Страна, в която се провежда изследването
PB030	Индивидуален номер на лицето
PB040	Индивидуално тегло за лицата на 16 и повече години
PB150	Пол
PB180	Номер на партньор
PB210	Страна на раждане
PB220A	Гражданство
PE040	Най-висока степен на завършено образование
PH010	Общо здраве
PL020	Търси ли работа
PL025	Възможност да започне работа
PL031	Самоопределен икономически статус
PL040	Статус в заетостта
PL051	Професия
PL060	Брой отработени часове на основната работа
PL073	Брой месеци като нает на пълно работно време
PL074	Брой месеци като нает на непълно работно време
PL075	Брой месеци като самонает на пълно работно време (включително и семеен работник)

PL076	Брой месеци като самонает на непълно работно време (включително и семеен работник)
PL080	Брой месеци като безработен
PL085	Брой месеци като пенсионер
PL086	Брой месеци като неактивен поради заболяване
PL087	Брой месеци като студент/учащ
PL089	Брой месеци като домакиня
PL090	Брой месеци като друго неактивно лице
PL100	Общ брой часове на втора, трета и т.н. работа
PL111	Икономическа дейност
PL140	Тип на договора
PY010G/PY010N	Доход от работа като наето лице
PY020G/PY020N	Непаричен компонент на дохода от работа като наето лице
PY050G/PY050N	Доход на самонаетите лица
PY080G/PY080N	Доход от пенсия от доброволно осигуряване
PY100G/PY100N	Доход от обезщетения при навършена възраст (старост)
PY110G/PY110N	Доход от обезщетения на наследници

Данни от персоналният регистър за всички лица в домакинството (R-файл)

RB010	Година на провеждане на изследването
RB020	Страна, в която се провежда
RB030	Индивидуален номер
RB031	Година от която лицето живее в България
RB050	Персонално тегло
RB060	Базово тегло
RB062	Лонгитудинално тегло (2 годишно участие в наблюдението)
RB063	Лонгитудинално тегло (3 годишно участие в наблюдението)
RB064	Лонгитудинално тегло (4 годишно участие в наблюдението)
RB070	Месец на раждане
RB080	Година на раждане
RB090	Пол
RB220	Номер на бащата
RB230	Номер на майката
RB240	Номер на партньора
RB245	Статус на лицето
RB250	Проведено ли е интервю с лицето
RL010	Брой часове прекарани в детска ясла, градина, предучилищно заведение
RL020	Брой часове прекарани в училище
RL030	Брой часове прекарани в занималня или друг център за извънкласни занимания
RL040	Брой часове прекарани в център за работа с деца
RL050	Брой часове прекарани в отглеждане срещу заплащане
RL060	Брой часове прекарани в отглеждане без заплащане (неплатени грижи не от родител)
RL070	Персонално тегло за деца под 12 години

Производните променливи са допълнително пресметнати променливи отнасящи се до статистическата единица, лице или домакинството и са получени за да подпомогнат по-нататъшните оценки. Те се пресмятат въз основа на индивидуалните микро данни и се използват за изчисляване на индикаторите и техните разпределения.

Претегляне на данните

Базата данни за всяка страна съдържа следните тегла:

- Домакинско тегло (целева променлива DV090) за получаване на действителния брой обикновени домакинства в страната;
- Персонално тегло (целева променлива RB050) за получаване на действителния брой лица на територията на страната;
- Персонално тегло за всеки член на домакинството на 16 и повече години (целева променлива RB040) за получаване на броя на лицата на 16 и повече години на територията на страната;

Повечето индикатори използват персоналното тегло (RB050), тъй като статусът на бедност се изчислява на индивидуално ниво и целевата група се отнася към цялото население, живеещо в обикновени домакинства. За някои от индикаторите, фокусирани върху лицата на 16 и повече години (например „относителен дял на работещите бедни“ се използва персонално тегло за лицата на 16 и повече години (RB040)).

При изчисляване на индикаторите теглата се коригират с претеглящ фактор за отразяване на липсващите случаи в изследването (RB050a).

Производни променливи

Възраст (AGE)

В изследването „Статистика на доходите и условията на живот (SILC) възрастта е изчислена към края на референтния период за доходите. Събирането на данни обикновено се провежда няколко месеца след края на референтния период на дохода, така че състава на домакинствата е към датата на провеждане на интервюто. В тази връзка, членовете на домакинството, които са починали между края на референтния период на дохода и времето на събиране на данните от изследването, не се включват при пресмятането на индикаторите и децата, родени в този интервал, ще бъдат с отрицателна възраст в края на референтния период на дохода.

За пресмятане на възрастта се използват следните целеви променливи от SILC: RB010 (година на провеждане на изследването), RB070 (месец на раждане), RB080 (година на раждане) – от R файла.

- $\text{Възраст (AGE)} = (((\text{RB010} - 1) * 100 + 12) - (\text{RB080} * 100 + \text{RB070})) / 100$

Ако възрастта = -1 се приравнява на 0.

Използват се различни възрастови групи за отделните индикатори:

- 0-5 години (Y_LT6)
- 6-11 години (Y6-11)
- 12-17 години (Y12-17)
- 0-17 години (Y_LT18)
- 18-59 години (Y18-59)
- 18-64 години (Y18-64)
- Под 60 години (Y_LT60)
- 60 и повече години (Y_GE60)

- Под 65 години (Y_LT65)
- 65 и повече години (Y_GE65)
- Под 75 години (Y_LT75)
- 75 и повече години (Y_GE75)

Възраст към датата на интервюто (AGE_IW)

Алгоритъмът за пресмятане на възрастта към датата на интервюто използва следните целеви променливи RB070 (месец на раждане), RB080 (година на раждане), HB050 (месец на провеждане на интервюто), HB060 (година на провеждане на интервюто).

$$AGE_IW = floor \left(\frac{(HB060 \times 100 + HB050) - (RB080 \times 100 + RB070)}{100} \right)$$

Достигната най-висока степен на образование на родителите на децата (HHISCED)

Достигната най-висока степен на образование на родителите на децата се отнася до децата, живеещи в домакинство с един или двамата родители, и до най-високото ниво на образование, постигнато от (поне един от) родителите. Данните са класифицирани според Международната стандартна класификация на образованието (ISCED): ниското образование съответства на нивата на ISCED 0-2 (предучилищно, начално и основно образование); средното образование съответства на ниво ISCED 3 и 4 (средно и средно специално образование), а високото образование съответства на ISCED нива 5 и 6 (висше образование).

Алгоритъмът за определяне най-високото ниво на образование на родителите на детето използва целевата променлива PE040. Определят се достигнатото най-високо ниво на образование на бащата на детето FPE040 и достигнато най-високо ниво на образование на майката на детето MPE040. Пресмятането на променливата (HHISCED) се осъществява по следния начин:

Ако FPE040 >= MPE040 тогава HHISCED = FPE040

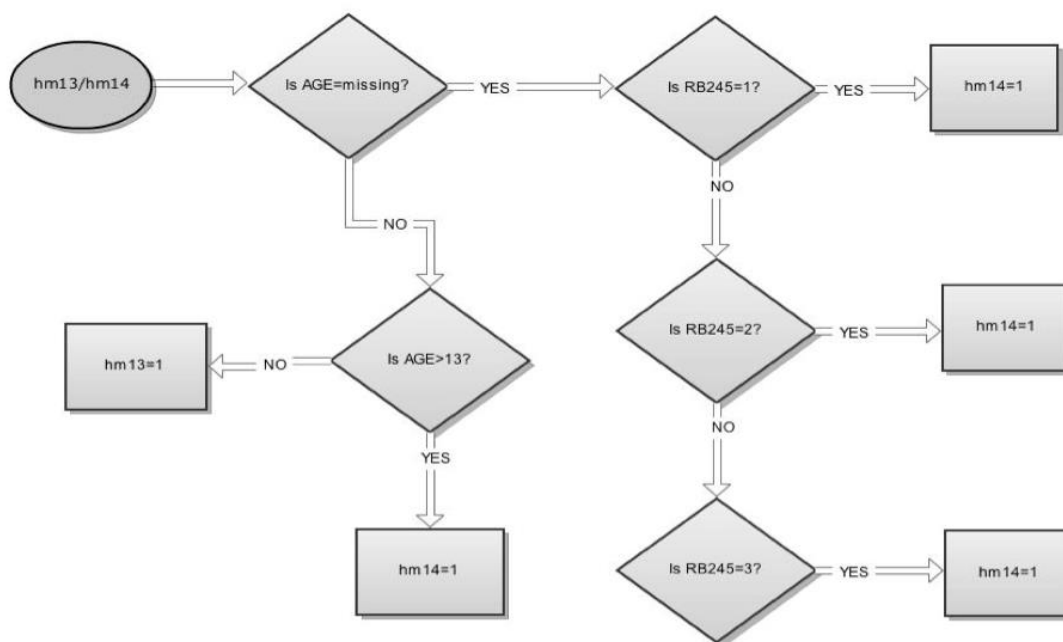
Ако MPE040 >= FPE040 тогава HHISCED = MPE040

Еквивалентен размер на домакинството (EQ_SS)

За пресмятането на еквивалентния размер на домакинството се използват следните допълнителни променливи:

- hm13 – Брой членове в домакинството на възраст 13 и по-малко години
- hm14 – Брой членове в домакинството на възраст 14 и повече години
- SUM_hm13 – Общ брой (на ниво домакинство) на всички членове на домакинството на възраст 13 и по-малко години
- SUM_hm14 – Общ брой (на ниво домакинство) на всички членове на домакинството на възраст 14 и повече години.

Пресмятането на променливите hm13 и hm14 са описани схематично както следва:



Изчисляването на еквивалентния размер на домакинството е по следната формула:

$$EQ_SS = 1 + 0.5 \times (\text{sum_hm14}-1) + 0.3 \times \text{sum_hm13}.$$

Еквивалентен разполагам доход (EQ_INC)

Еквивалентния разполагам доход (EQ_INC) е общия доход на домакинството разделен на броя на членовете на домакинството обвърнати в еквивалентни единици. Използва се модифицираната скала на ОИСР (Организация за икономическо сътрудничество и развитие), както следва:

- Първия член на домакинството на възраст 14 и повече години се смята за 1 лице
- Всеки следващ член на домакинството на възраст 14 и повече години се смята за 0.5 лица
- Всеки член на домакинството на възраст 13 и по-малко години се смята за 0.3 лица

Общият разполагам доход за всяко домакинство се разделя на неговия еквивалентен размер и се формира общ еквивалентен разполагам доход.

Изчисляват се следните видове разполагам доход:

- Еквивалентен разполагам доход след социалните трансфери (EQ_INC20)
- Еквивалентен разполагам доход преди социалните трансфери с изключени обезщетения/пенсии за навършена възраст и старост и обезщетения/ пенсии на наследници (EQ_INC22)
- Еквивалентен разполагам доход преди социалните трансфери с включени обезщетения/пенсии за навършена възраст и старост и обезщетения/ пенсии на наследници (EQ_INC23)

Линия на бедност (ARPTXX)

Линията на бедност се пресмята като процент от медианния еквивалентен разполагаем доход (EQ_INC) след социалните трансфери (EQ_INC20).

$$ARPTXX = XX\% \times EQ_INC20 / MEDIAN$$

Обикновено се прилага линия на бедност в размер на 60% от еквивалентния медианен разполагаем доход след социалните трансфери (ARPT60). Различни линии на бедност също се изчисляват (ARPT40, ARPT50, ARPT70,) за получаване на различни относителни дялове на бедните.

Статус на бедност (ARPTXXi)

Индикаторът риск от бедност определя лицата с еквивалентен разполагаем доход (EQ_INC) след социалните трансфери (EQ_INC20) по-нисък от прага на бедност (ARPTXX) като бедни (ARPTXXi=1) и лицата с еквивалентен разполагаем доход (EQ_INC) след социалните трансфери (EQ_INC20) равен или по-висок от прага на бедност (ARPTXX) като небедни (ARPTXXi=0).

Ако $EQ_INC20 < ARPTXX$, тогава $ARPTXXi=1$

Ако $EQ_INC20 \geq ARPTXX$, тогава $ARPTXXi=0$

Обичайната дефиниция определя прага на бедност като 60% от еквивалентния разполагаем доход, така че стойността на променлива XX в обичайната дефиниция е 60 (ARPT60i).

Икономическа активност (ACTSTA)

Икономическата активност е активността, която хората декларират през повече от половината от общия брой месеци, за които има информация за всяка активност. Използват се следните категории:

- Заети лица (EMP)
- Наети лица (SAL)
- Самонаети лица (NSAL)
- Незаети лица (NEMP)
- Безработни лица (UNE)
- Пенсионери (RET)
- Други неактивни лица (NAC_OTH)

При отнасянето на лицата към съответната категория следва да се имат предвид следните методологически бележки:

1. Лицето само определя своята икономическа активност през последните 12 месеца и ще бъде отнесен към икономическата активност, която декларира, че е заемал най-малко 7 месеца. Лицата, които са прекарвали само половината или по-малко от общия брой декларирани месеци в даден статус на дейност, са изключени от изчислението. Хората с по-малко от 7 месеца, декларирани в календара на дейностите, са изключени.
2. При определянето на икономическата активност лицата сами посочват към коя категория принадлежат, което се различава от стандартните дефиниции на МОТ, прилагани в Наблюдението на работната сила.

3. Икономическата активност се оценява на индивидуално ниво.

За всеки член на домакинство на 16 и повече години се пресмята броят на месеците във всеки статус през референтния период на дохода. Разглеждат се следните икономически активности:

TOT – Общ брой месеци за всички активности през референтния период за дохода
EMP – Брой месеци като заето лице
SAL – Брой месеци като наето лице
NSAL – Брой месеци като самонаето лице
UNEMP – Брой месеци като безработен
RET – Брой месеци като пенсионер
INAC_OTH – Брой месеци като друго неактивно лице (учащ, домакиня, друго неактивно лице).

Пресмятането на икономическата активност на всеки респондент зависи от годината на провеждане на изследването – преди и след 2008 г.

- За изследванията след 2008 (DB010>2008)

За всеки член на домакинството се използват следните променливи: PL073, PL074, PL075, PL076, PL080, PL085, PL086, PL087, PL088, PL089, PL090. Използваните променливи се конструират както следва:

TOT= PL073+PL074+PL075+PL076+PL080+PL085+PL086+PL087+PL088+PL089+PL090
SAL= PL073+PL074
NSAL= PL075+PL076
UNEMP= PL080
RET= PL085
INAC_OTH= PL086+PL087+PL088+PL089+PL090

Респондентите ще бъдат изключени ако общия брой месеци от всяка активност е по-малка от 7 месеца (TOT<7). За останалите респонденти, които имат повече от 6 месеца в дадена активност, икономическата активност се пресмята както следва:

Ако *EMPTOT* > 0.5 тогава Activity status=1
Ако *UNEMPTOT* > 0.5 тогава Activity status=5
Ако *RETTOT* > 0.5 тогава Activity status=6
Ако *INAC_OTHTOT* > 0.5 тогава Activity status=7

За всички останали случаи икономическата активност ще бъде липсваща (Activity status is missing).

- За изследванията преди 2009 (DB010<2009)

За всеки член на домакинството се използват следните променливи: PL070, PL072, PL080, PL085, PL087, PL090. Използваните променливи се конструират както следва:

TOT= PL070+PL072+PL080+PL085+PL087+PL090
EMP= PL070+PL072
UNEMP= PL080
RET= PL085
INAC_OTH= PL087+PL090

Респондентите ще бъдат изключени ако общия брой месеци от всяка активност е по-малка от 7 месеца (TOT<7). За останалите респонденти, които имат повече от 6 месеца в дадена активност, икономическата активност се пресмята както следва:

Ако *EMPTOT* > 0.5 тогава Activity status=1
Ако *UNEMPTOT* > 0.5 тогава Activity status=5
Ако *RETTOT* > 0.5 тогава Activity status=6
Ако *INAC_OTHTOT* > 0.5 тогава Activity status=7

Тип на домакинството (ННТУР)

Използват се следните категории тип на домакинството:

- A1 - Едно лице (ННТУР=1-5)
- A1_LT65 - Едно лице в домакинство на възраст под 65 години (ННТУР=1,2)
- A1_GE65 - Едно лице в домакинство на възраст над 65 години (ННТУР=3,4)
- A1_DCN - Едно лице със зависими деца (ННТУР=9)
- A1M - Едно лице в домакинството - мъж (ННТУРЕ=1,3)
- A1F - Едно лице в домакинството - жена (ННТУР=2,4)
- A2 - Двама възрастни (ННТУР=6,7)
- A2_2LT65 - Двама възрастни без зависими деца под 65 години (ННТУР=6)
- A2_GE1_GE65 - Двама възрастни без зависими деца, поне един от тях на 65 и повече години (ННТУР=7)
- A2_1DCH - Двама възрастни с едно зависимо дете (ННТУР=10)
- A2_2DCH - Двама възрастни с две зависими деца (ННТУР=11)
- A2_GE3DCH - Двама възрастни с три или повече зависими деца (ННТУР=12)
- A_GE2_NDCH - Двама или повече възрастни без зависими деца (ННТУР=6-8)
- A_GE2_DCH - Двама или повече възрастни със зависими деца (ННТУР=10-13)
- A_GE3 - Трима или повече възрастни без зависими деца (ННТУР=8)
- A_GE3_DCH - Трима или повече възрастни със зависими деца (ННТУР=13)
- HH_NDCH - Домакинства без зависими деца (ННТУР=1-8)
- HH_DCH - Домакинства със зависими деца (ННТУР=9-13)
- UNK - Други (невъзможност да се отнесе към определен тип) (ННТУР=16)

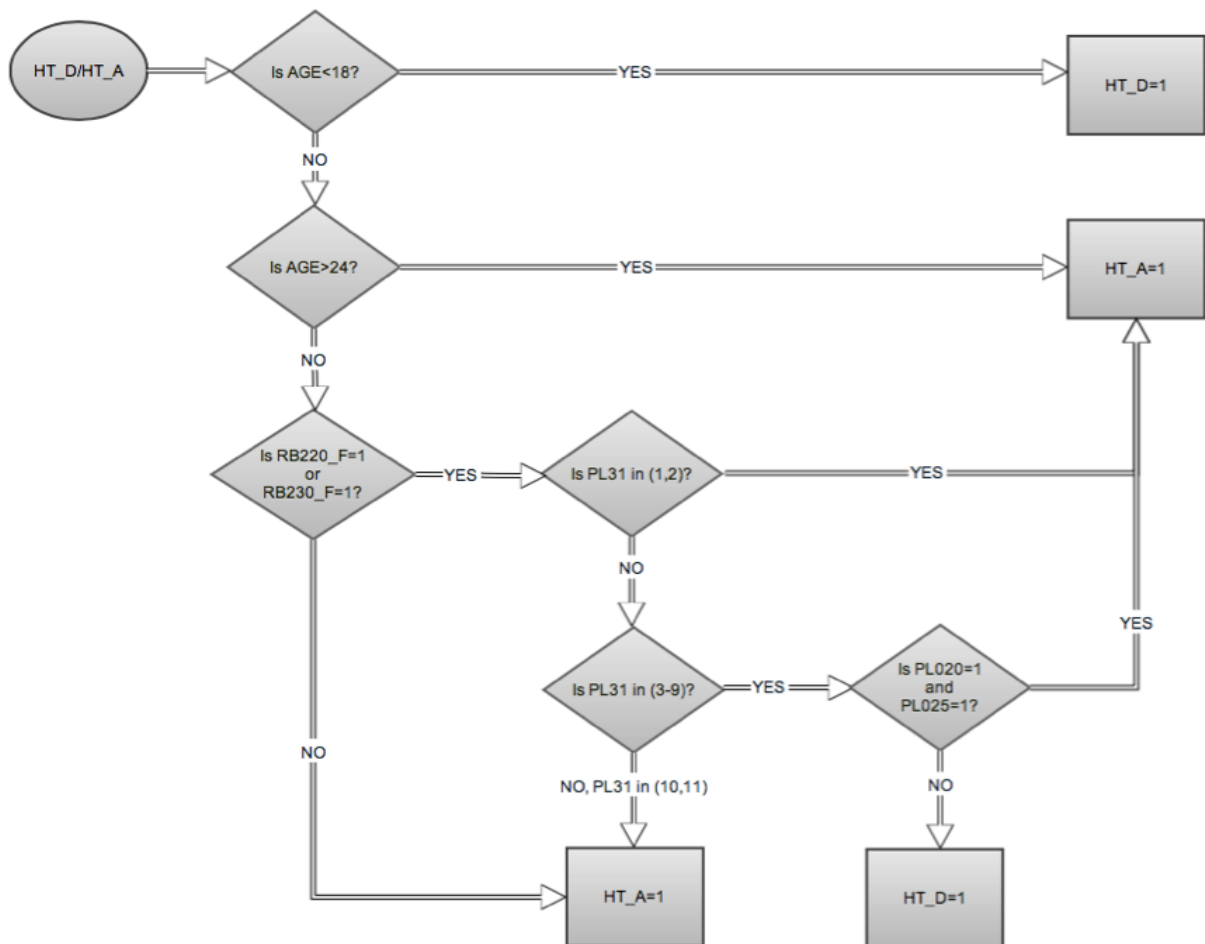
При определянето на типа на домакинството трябва да се имат предвид следните методологически бележки:

1. Класифицирането към определен тип домакинство не изключва включването към друг тип. Например: едно лице на възраст 66 години е включен в категорията "един възрастен над 65 години" и в категорията "едно лице".
2. Основната цел на променливата за състава на домакинствата е да се събере информация за размера и състава на обикновеното домакинство, към което принадлежи респондента, и за отношенията между членовете на домакинството. Социалното положение на дадено лице е отражение поне отчасти на състава на домакинството.
3. Мястото на обичайно местоживееие се използва като основа за членството в домакинството. Съществуването на споделени разходи (общ бюджет) в домакинството се използва, за да се определи кой се счита за член на домакинството.
4. Всички лица на възраст под 18 години се считат за зависими деца. Включват се и икономически неактивните лица на възраст 18-24 години, които живеят с поне един родител.

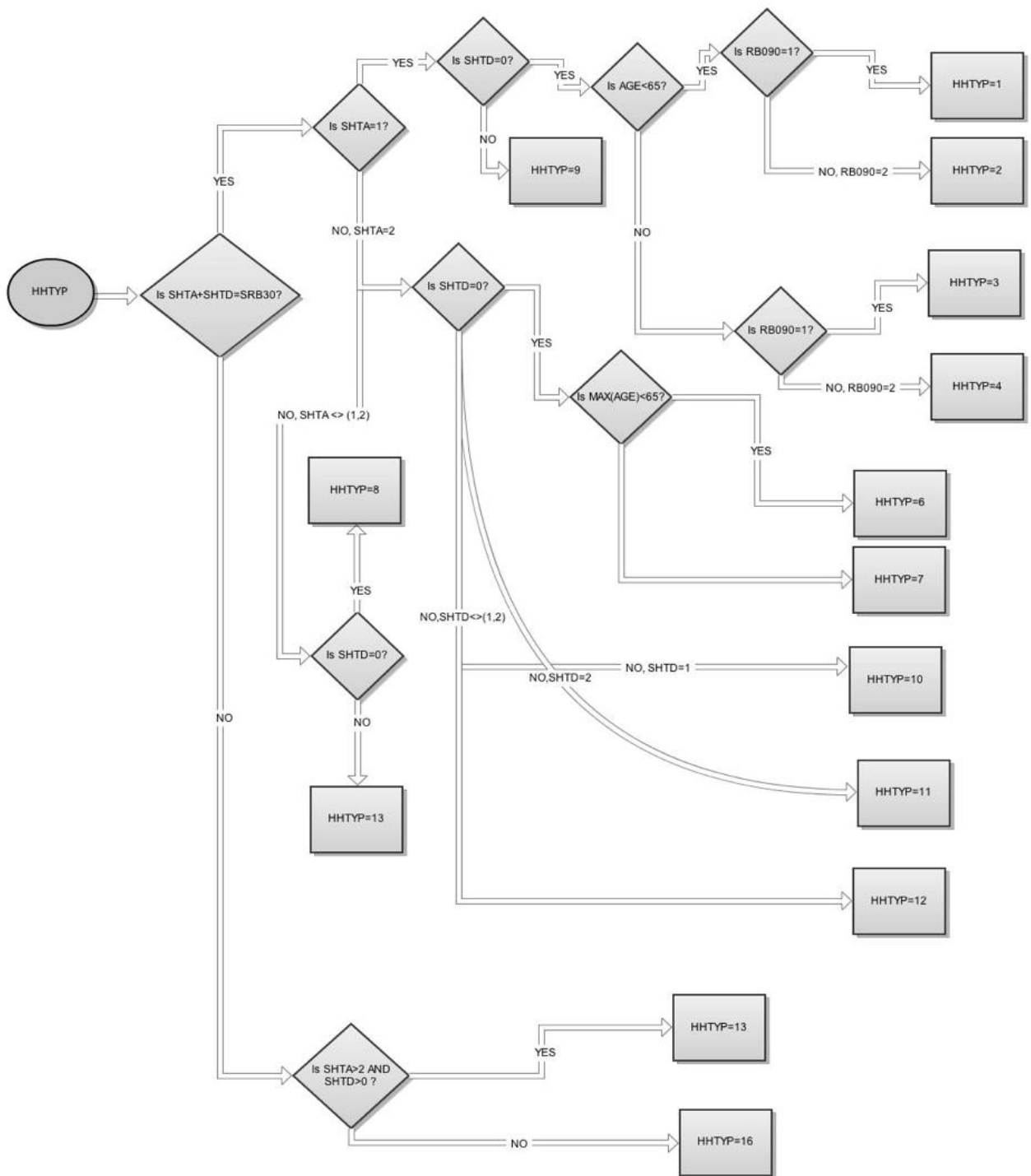
При определяне типа на домакинството се конструират следните допълнителни променливи:

- HT_D – Брой зависими деца в домакинството
- HT_A – Брой възрастни лица в домакинството
- SHTD – Общ брой на зависимите деца в домакинството
- SHTA - Общ брой на възрастните лица в домакинството
- SRB30 – Брой на персоналните номера (RB030)

Отнасянето към определен тип домакинство (ННТYP) зависи от концепциите за възрастни лица и зависими деца. В графиката по-долу е посочено отнасянето на всеки респондент към възрастните или към зависимите деца.



Променливите HT_D и HT_A се използват за определяне на общия брой на възрастните лица или на зависимите деца в рамките на домакинството SHTD ($SHTD = \sum (HT_D)$) и SHTA ($SHTA = \sum (HT_A)$). Тези допълнителни променливи се използват за класифициране на домакинството към съответния тип (ННТYP):



Квантилни доходни групи

Квантилните доходни групи са изчислени въз основа на общия еквивалентен разполагаем доход, отнесен към всеки член от домакинството.

В наборите от данни на EU-SILC се определят различни пределно допустими стойности (т.нар. гранични стойности) на дохода, като се разделят всички лица от изследването на равни групи.

Критериите, използвани в масивите от данни EU-SILC, включват: медиана, тертили, квантили, децили и персентили.

Изчисляването на интервала, към който принадлежи човек се прави по следния начин. Едно лице принадлежи към 1-вия интервал (q) - ако неговият / нейният еквивалентен разполагаем доход е по-малък или равен на еквивалентния разполагаем доход на лицето с най-висок разполагаем доход в рамките на $(1/q) \times 100\%$ от лицата с най-нисък доход.

Едно лице принадлежи към K^{th} q-квантил ($0 < k \leq q$) ако неговия/нейния еквивалентен разполагаем доход е:

- по-малък или равен на еквивалентния разполагаем доход на лицата с най-високи доходи в рамките на $(k/q) \times 100\%$ от лицата, които имат най-ниски доходи, и
- по-висок от еквивалентния разполагаем доход на лицата в рамките на $\frac{k-1}{q} \times 100\%$ от лицата с най-нисък еквивалентен доход

Процедурата за изчисляване на q - квантила, където дадено лице принадлежи, е до голяма степен подобна на процедурата, прилагана за изчисляване на медиана (т.е. лицата ще бъдат сортирани според еквивалентния им разполагаем доход (ред за сортиране: от най-ниска до най-високата стойност), но тук граничните точки ще бъдат:

$$\text{Cut-off-point}_k = \frac{k}{q} \times 100\% \times \sum_{i=1}^n RB050a_i$$

където:

n – брой лица (членове на домакинството)

RB050a – коригирано тегло за лице i и k – цяло число, отговарящо на условието ($0 < k \leq q$)

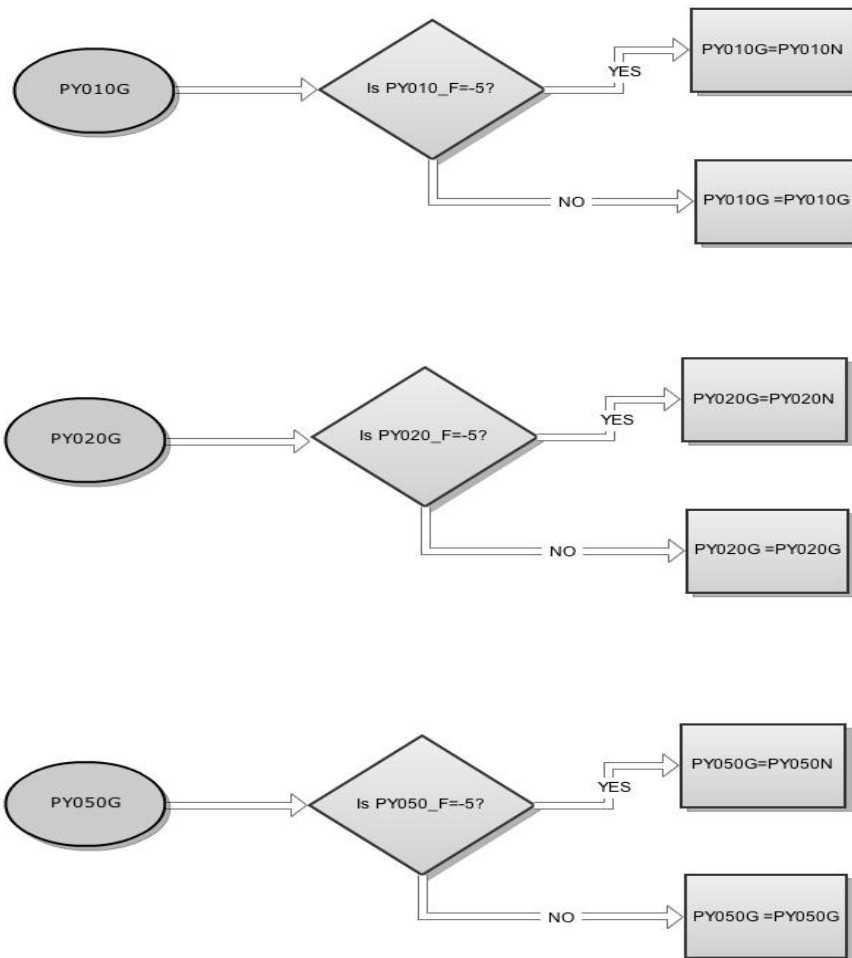
При ползването на квантилните доходни групи следва да се имат предвид следните методологически бележки:

1. Лицата се подреждат в зависимост от техния еквивалентен разполагаем доход (EQ_INC) (след социалните трансфери) (подреждането включва: от ниски към високи стойности, номер на домакинство, номер на лице от домакинството).
2. Първата квантилна група представлява 20% от населението с най-ниски доходи (доход по-малък или равен на първата гранична стойност), а пета квантилна група представлява 20% от населението с най-високи доходи (доход по-голям от четвъртата гранична стойност).

Доход от работа (INCWRK)

Доход от работа се дефинира като сума от доходите от работа като наето лице, непаричен компонент на дохода от работа като наето лице и доход на самонаетите лица

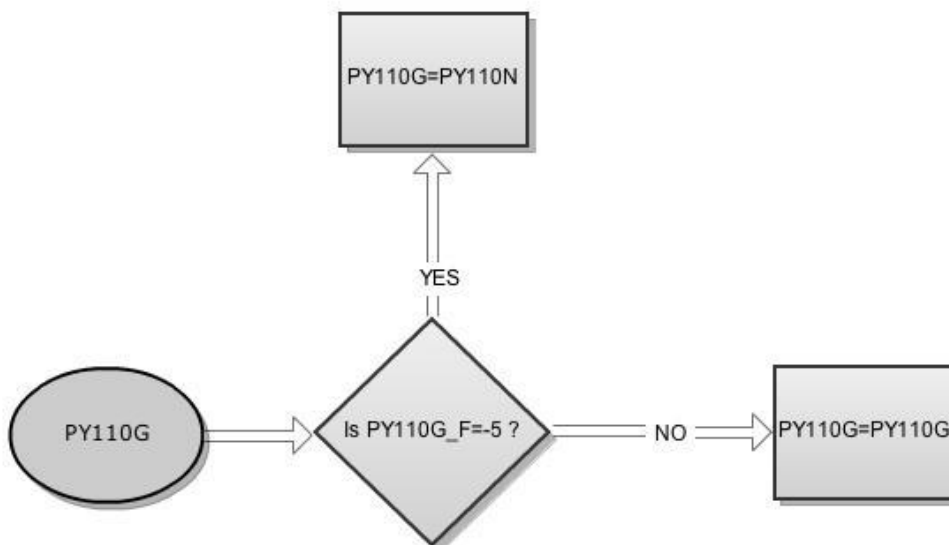
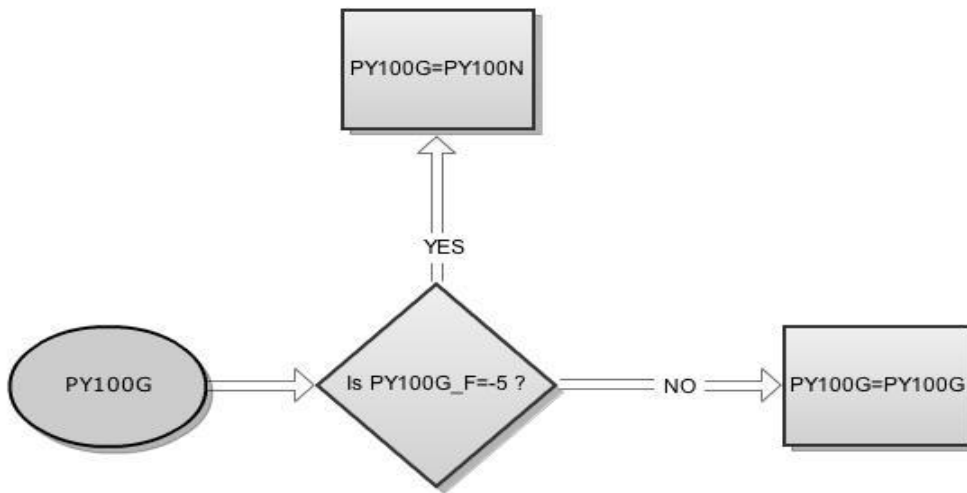
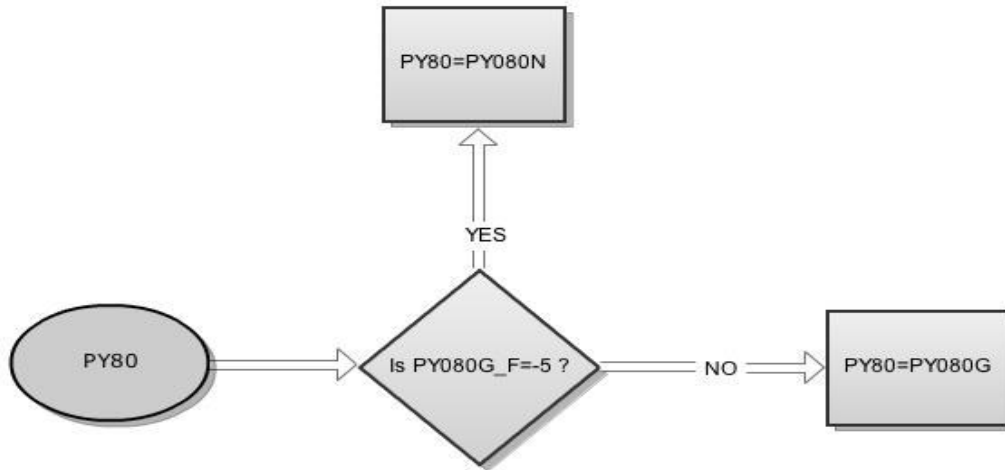
Доход от работа (INCWRK) = PY010G + PY020G + PY050G



Доход от пенсии (INCPEN)

Доходите от пенсии се дефинират като сума от пенсия от индивидуален пенсионен план, пенсия/обезщетения за осигурителен стаж и възраст и пенсия/обезщетения за наследници.

Доход от пенсия (INCPEN) = PY080 + PY100G + PY110G



Интензитет на икономическа активност (WI)

Интензитета на икономическа активност се отнася до съотношението между броя месеци, които всяко лице в работоспособна възраст е работило през референтния период за доходите към общия брой месеци, които теоретично би работил.

Показателя се изчислява за лица в трудоспособна възраст (18-59 години), които не са зависими деца. Зависимите деца включват всички лица на възраст под 18 години, както и лицата на възраст 18-24 години, които живеят с поне един родител и са икономически неактивни.

Използват се следните класификации за интензитет на икономическа активност:

- Интензитет на икономическа активност, различен от много нисък [0.2 - 1] (NVLOW)
- Много висок интензитет на икономическа активност [0.85 - 1] (VHIGH)
- Висок интензитет на икономическа активност [0.55 - 0.85] (HIGH)
- Среден интензитет на икономическа активност [0.45 - 0.55] (MED)
- Нисък интензитет на икономическа активност [0.2 -0.45] (LOW)
- Много нисък интензитет на икономическа активност [0 - 0.2] (VLOW)

По отношение на показателя следва да се вземат предвид следните методологични бележки:

1. За всяко лице член на домакинството в трудоспособна възраст (18-64 години), което не се счита за зависимо дете, се пресмятат две стойности като се използва календара на месечна активност за предходната година:

- брой месеци през предходната година, за които лицето е дало информация за статут за дейността си ("използваеми" месеци), и
- брой месеци през предходната година, в които лицето е класифицирано като „работещо“.

2. „Работещо“ лице обхваща:

- платена заетост, независимо дали на пълно или непълно работно време;
- платен стаж или обучение по специални схеми, свързани със заетостта
- самонаето лице (с или без наети лица)
- неплатен семеен работник.

3. Интензитетът на икономическа активност се изчислява на домакинско ниво.

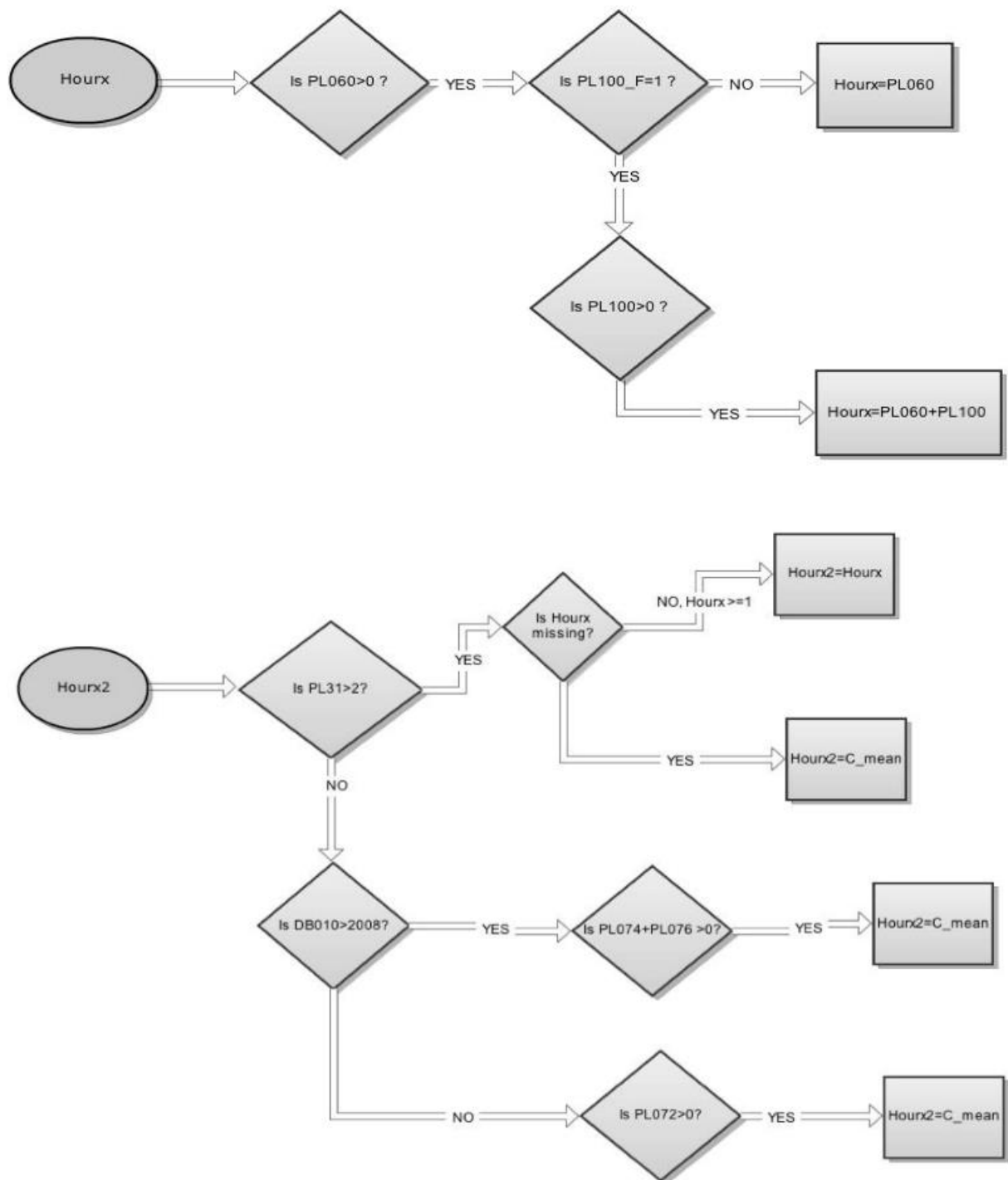
4. Когато интензитета на икономическа активност не може да бъде изчислен, тогава домакинството не се включва в определянето на нисък интензитет на икономическа активност

За пресмятане на индикатора се използват следните допълнителни променливи:

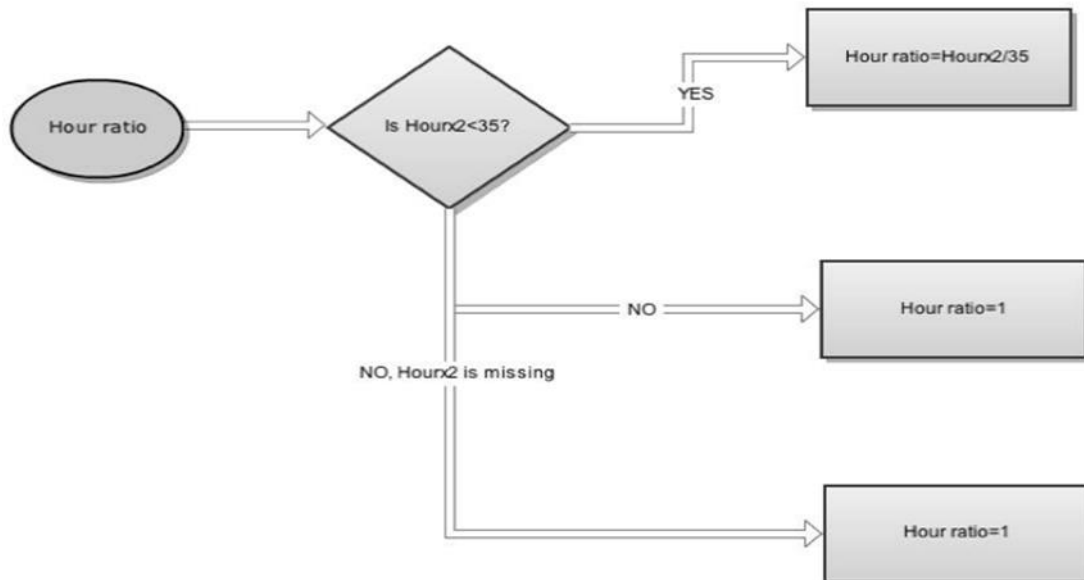
Hourx/Hourx2	Общо отработени часове на седмица	Constructed
C_mean	Усреднена стойност на работните часове за лицата работещи на непълно работно време в момента на интервюто	Constructed
Hourratio	Пресмятане на коефициент за непълно работно време	Constructed
NW	Общ брой месеци като работещ	Constructed
Ne1/Ne2	Общ брой действително отработени месеци	Constructed
Monthratio	Оценка на частта от действително отработената година от респондента	Constructed
wi	Сборът на месечните съотношения на всички членове на домакинството в трудоспособна възраст	Constructed
Size	Брой членове на домакинството в трудоспособна възраст	Constructed

WORK_INT	Интензитет на икономическа активност в домакинството, изразена като средномесечно съотношение за домакинство (включени са само членове на домакинството в трудоспособна възраст)	Constructed
LWI	Флаг за нисък интензитет на икономическа активност	Flag

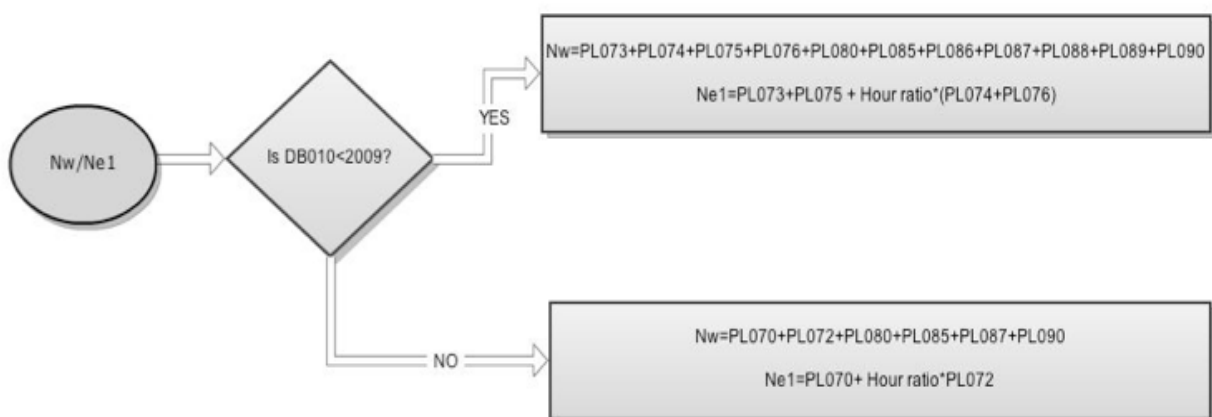
Начална точка за пресмятане на интензитета на икономическа активност за всеки респондент е изчисляването на общия брой отработени часове седмично. Изчислението на помощните променливи hourx и hourx2 е представено схематично по-долу:



Необходима е оценка и на съотношението часове на непълно работно време, за да се изравнят работните часове на пълно и на непълно работно време за всички членове в домакинството в трудоспособна възраст.



Изчислението на реално отработените общи изравнени месеци (Ne1), както и общия брой месеци като работещи (Nw) за лицата в трудоспособната възраст в домакинството е представено схематично по-долу:



Оценка на частта от действително отработената година от членовете на домакинството в трудоспособна възраст се изчислява като:

$$month_ratio=Ne2/12$$

Сборът на месечните съотношения на всички членове на домакинството в трудоспособна възраст се взимат от променливата w_i , която се получава по следния начин:

$$w_i=\sum month_ration_i, i \in [1, size]$$

Накрая променливата интензитет на икономическа активност се дефинира за всеки член на домакинството, както следва:

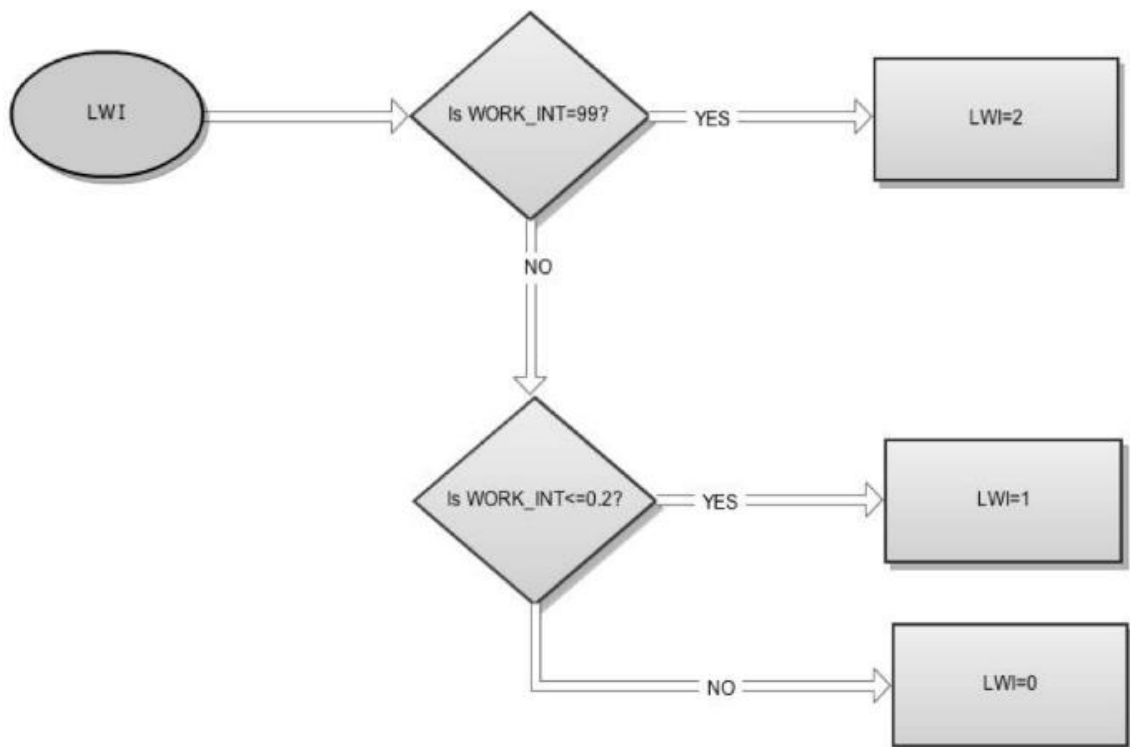
$$WORK_INT = wi/size$$

Ако $WORK_INT > 1$ тогава $WORK_INT = 1$

Ако възрастта (Age) > 59 тогава $WORK_INT = 99$

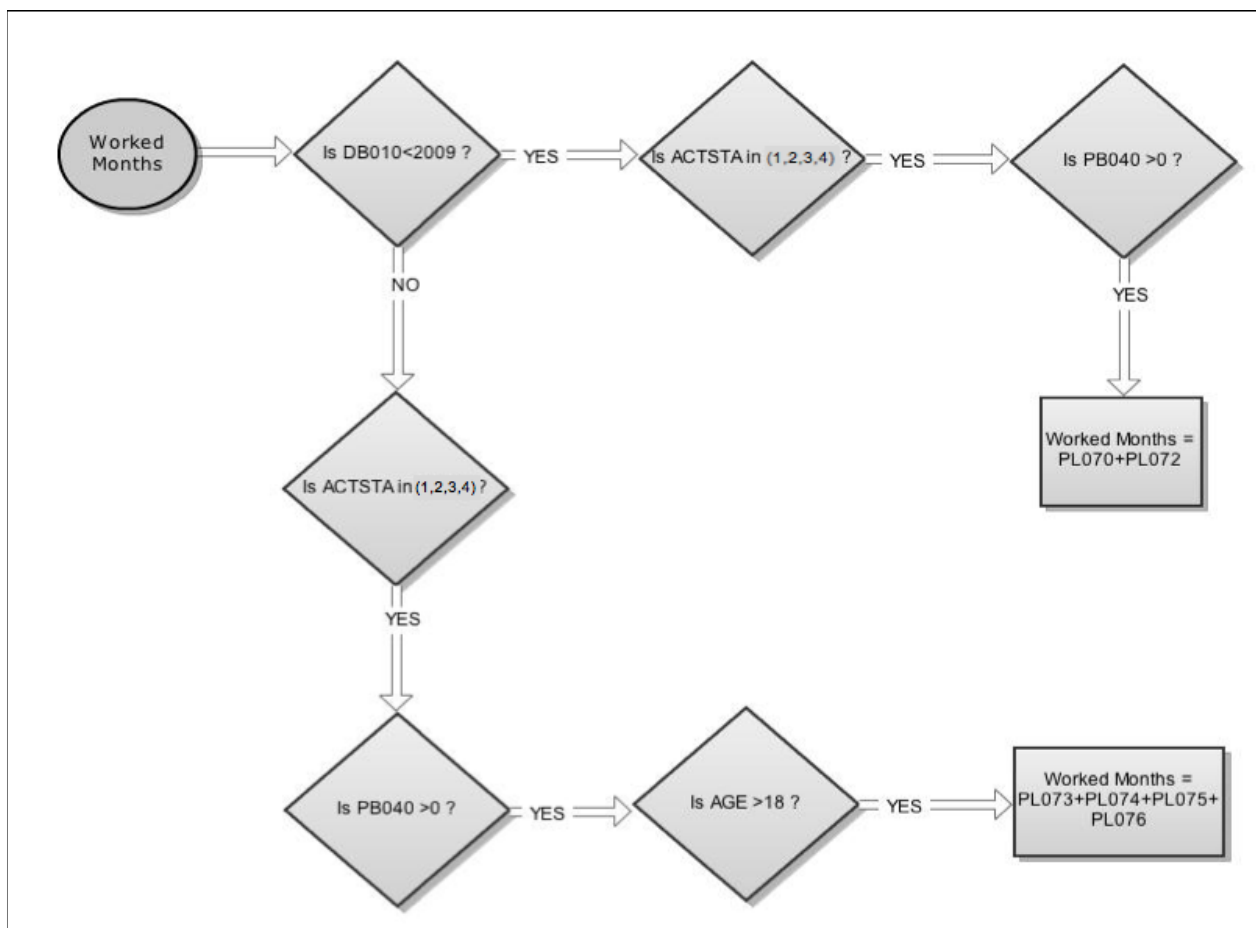
Ако $WORK_INT = missing$ (липсва стойност) тогава $WORK_INT = 99$

Променливата за интензитет на икономическа активност се използва за пресмятане на индикатора нисък интензитет на икономическа активност (LWI), както следва:



Брой месеци като зает

Определянето на броя месеци като зает за лицата в трудоспособна възраст е представено схематично, както следва:



Горното изчисление използва производните променливи Статус на активността (ACTSTA) и възраст (AGE).

Статистически райони (NUTS-2)

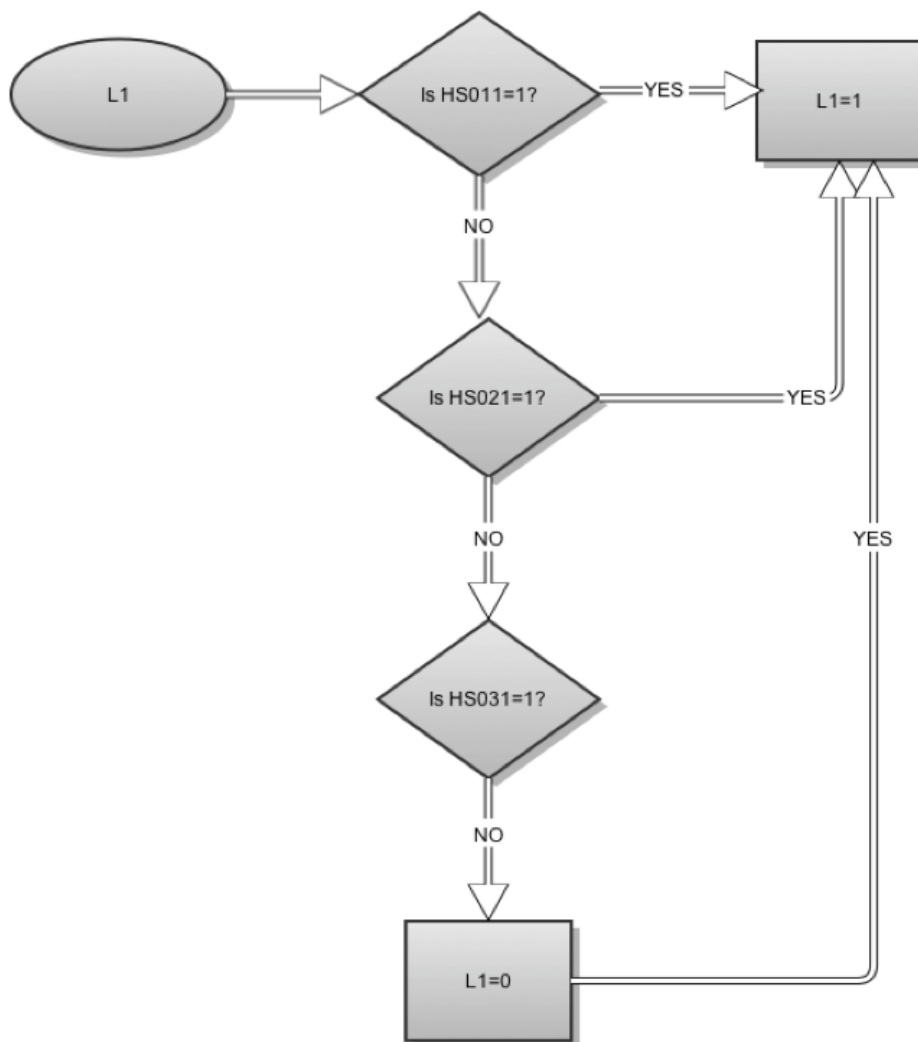
Регионът на пребиваване на респондента се записва в основната променлива DB040 според класификацията на териториалните единици за статистически цели NUTS-2. Тази променлива се използва при пресмятането на индикатори на ниво статистически райони. Използват се две нива на агрегация за променливата:

- първо ниво (NUTS-1)
 - BG3 Северна и Югоизточна България
 - BG4 Югозападна и Южна централна България;
- второ ниво (NUTS-2) – за шесте статистически района
 - BG31 Северозападен район
 - BG32 Северен централен район
 - BG33 Североизточен район
 - BG34 Югоизточен район
 - BG41 Югозападен район
 - BG42 Южен централен район

Материални лишения (MD)

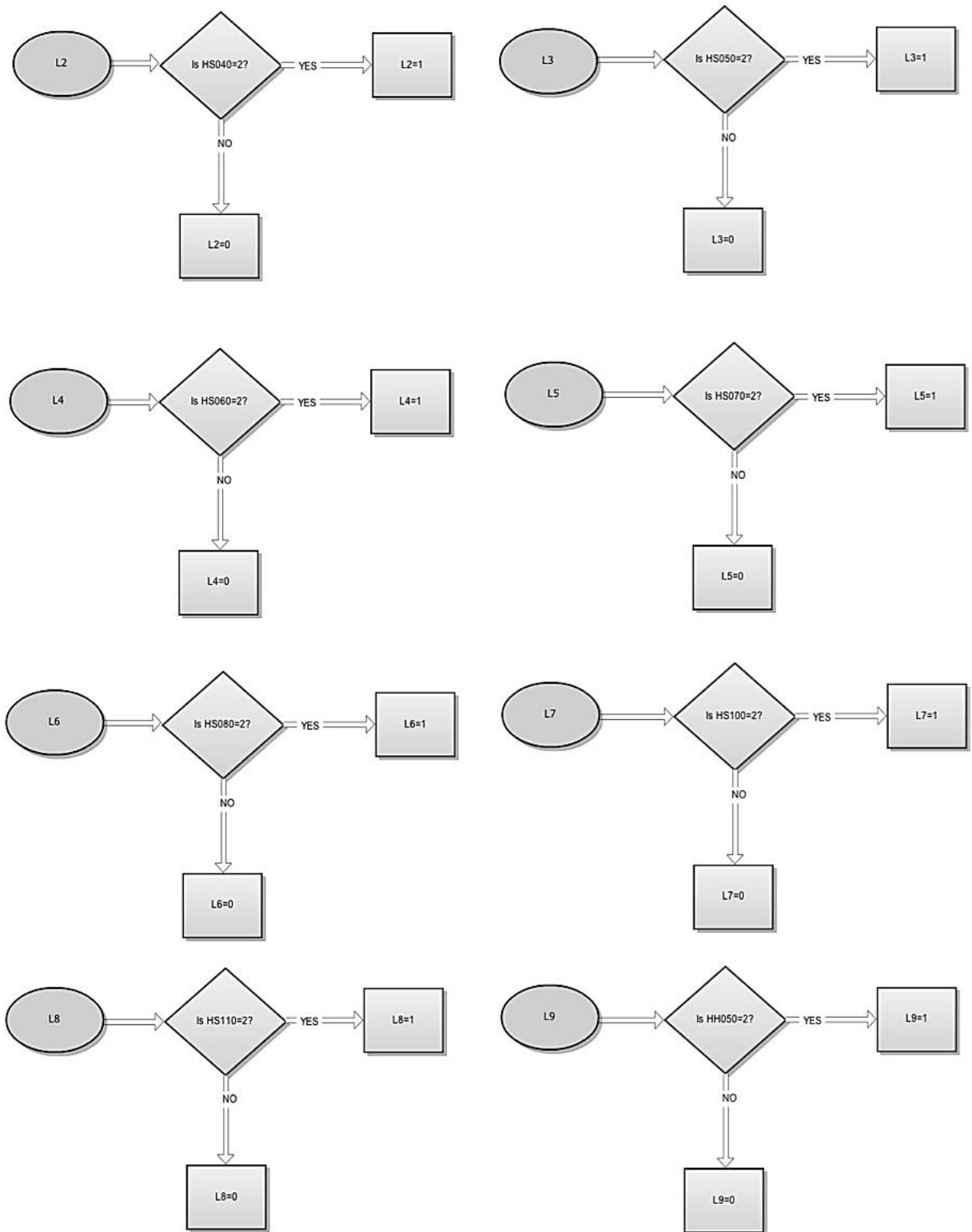
Равнището на материални лишения се отнася до ситуация, в която лицата не могат да си позволят редица потребности считани за съществени за достоен живот. Включени са девет показателя за материални лишения, както следва:

- L1- плащане на заема или наема (целева променлива HS011), текущи разходи (целева променлива HS021), други заеми за текущо потребление (целева променлива HS031)

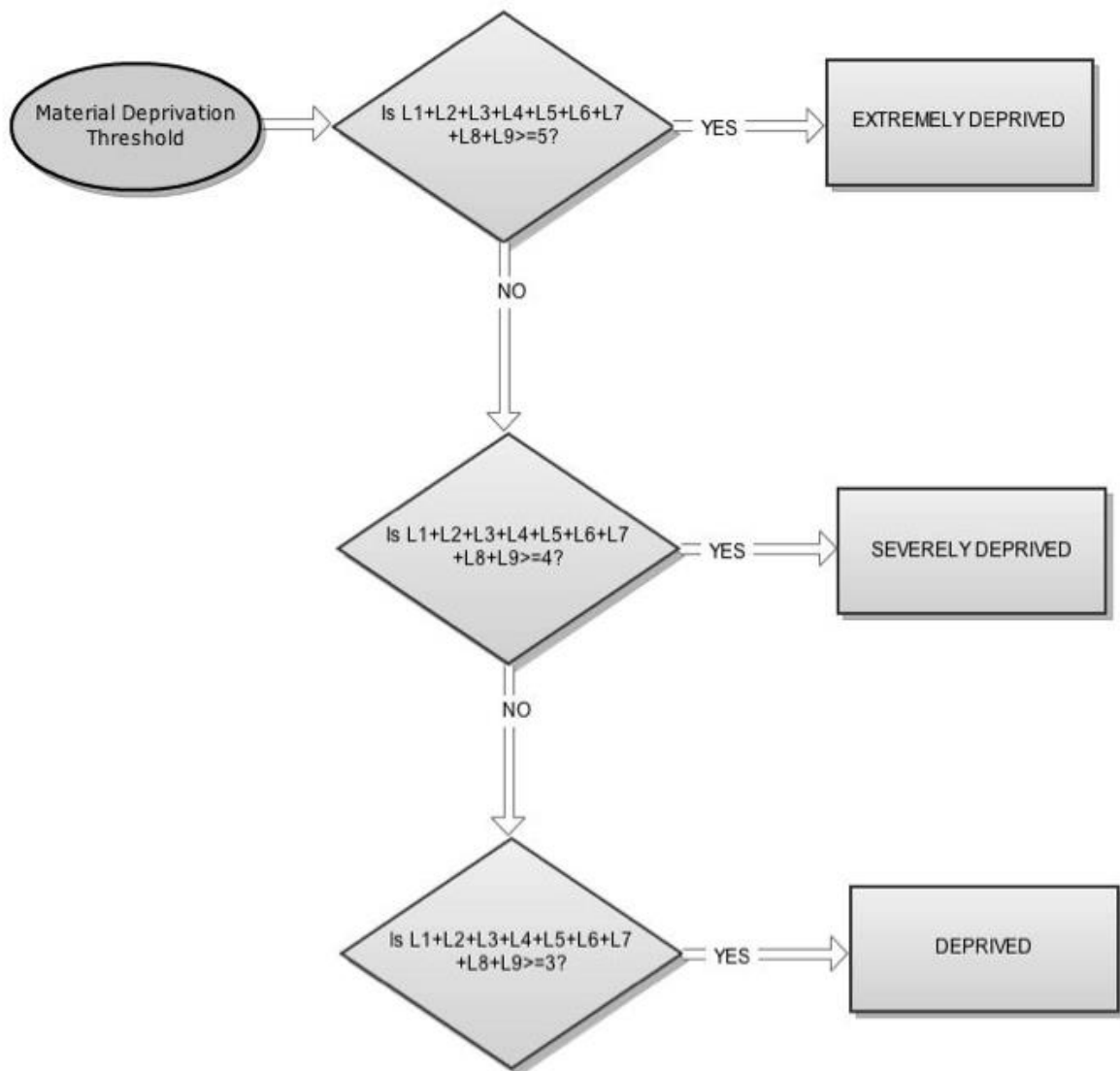


- L2- Възможност да си позволи едноседмична почивка извън дома (целева променлива HS040)
- L3- Възможност да си позволи консумация на месо, пиле или риба всеки втори ден (целева променлива HS050)
- L4- Възможност да си позволи непредвидени разходи (целева променлива HS060)
- L5- Домакинството не може да си позволи телефон, включително и мобилен (целева променлива HS070)
- L6- Домакинството не може да си позволи цветен телевизор (целева променлива HS080)

- L7-Домакинството не може да си позволи перална машина (целева променлива HS100)
- L8-Домакинството не може да си позволи автомобил (целева променлива HS110)
- L9- Възможност да си позволи адекватно отопление (целева променлива HH050)



Лицата се считат за живеещи в лишения, ако имат липса на поне 3 от 9 показателя. Равнището на материални лишения, използвайки деветте показателя се пресмята както следва:



В резултат се получават 3 нива на материални лишения:

- Крайни материални лишения при наличието на лишения в 5 и повече от 9 показателя;
- Тежки материални лишения при наличието на лишения в 4 и повече от 9 показателя;
- Материални лишения при наличието на лишения в 3 и повече от 9 показателя

Коефициент на Джини

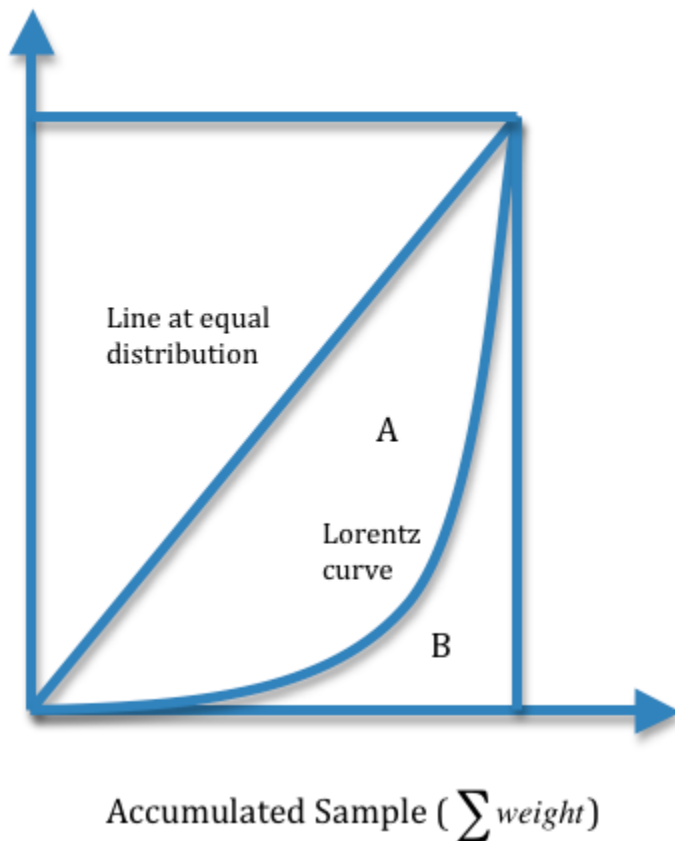
Коефициентът на Джини измерва до каква степен разпределението на дохода в една икономика се отклонява от перфектното (равното). Той може да се изчисли, използвайки кривата на Лоренц според следната формула:

$$G = \frac{A}{A+B} = 1 - \frac{B}{A+B}$$

където А е областта между линията на равно разпределение и кривата на Лоренц, а В е областта под кривата на Лоренц.

Линията на равно разпределение на доходите отразява идеалната ситуация на равно разпределение на дохода за всички лица в съвкупността. Колкото по-близо до нея се намира кривата на Лоренц, толкова по-равномерно са разпределени доходите.

Accumulated Income
($\sum weight \times EQ_INC$)



Площта на областта (А+В), т.е. на правоъгълния триъгълник под линията на равно разпределение се изчислява според следната формула:

$$A+B = \frac{\sum_{i=1}^n (EQ_{INCi} \times weight'i) \times \sum_{i=1}^n (weight'i)}{2}$$

където ордината (у) представлява еквивалентния разполагаем доход на населението, а абцисата (х) представлява самото население.

Площта на областта (В) се изчислява според следната формула:

$$B = \sum_{i=1}^n \left(\sum_{j=1}^i EQ_INC_i \times weight'_i - 0.5 \times EQ_INC_i \times weight'_i \right) \times weight'_i$$

Където EQ_INC_i е еквивалентния разполагаем доход на съответната единица и weight'_i е теглото на единицата.

Неравенство в разпределението на дохода (S80/S20)

Неравенство в разпределението на дохода - коефициентът S80/S20 се отнася до съотношението на общия еквивалентен разполагаем доход, получен от 20% от населението на страната с най-висок доход (най-високия квантил) спрямо този, получен от 20% от населението на страната с най-нисък доход (най-ниския квантил).

Комбиниран индикатор – Риск от бедност и социално изключване (AROPE)

Комбинираният индикатор представлява процент от населението (или брой лица в хиляди), които са в риск от бедност (EQ_INC20 < ARPT60) или с тежки материални лишения (SEV_DEP) или живеят в домакинства с нисък интензитет на икономическа активност (WI < 0.2) от общото население на страната.

При изчисляване на индикатора трябва да се имат предвид следните методологически бележки:

- Риска от бедност се изчислява от еквивалентния разполагаем доход след социалните трансфери (т.е. включват се всички социални плащания като пенсии, обезщетения и помощи);
- Риска от бедност се отнася до линия на бедност изчислена за цялото население като 60% от медианния еквивалентен разполагаем доход. Тежките материални лишения се отнасят до ограничения в 4 от 9 показателя. Интензитетът на икономическа активност е 20%;
- Рискът от бедност на доходите в даден момент от време може да не означава непременно нисък жизнен стандарт в краткосрочен план, например, ако лицата в риск имат достъп до спестявания, кредит, частна застраховка, данъчни кредити, финансова помощ от приятели и роднини и др. По-специално, кумулативното въздействие на продължителните рискови периоди трябва да бъде допълнително оценено;
- Измерването на доходи на ниво обикновени домакинства може да има някои последици. Изключването на колективните домакинства може да доведе до недостатъчно представяне на определени групи (например възрастни хора, хора с увреждания).