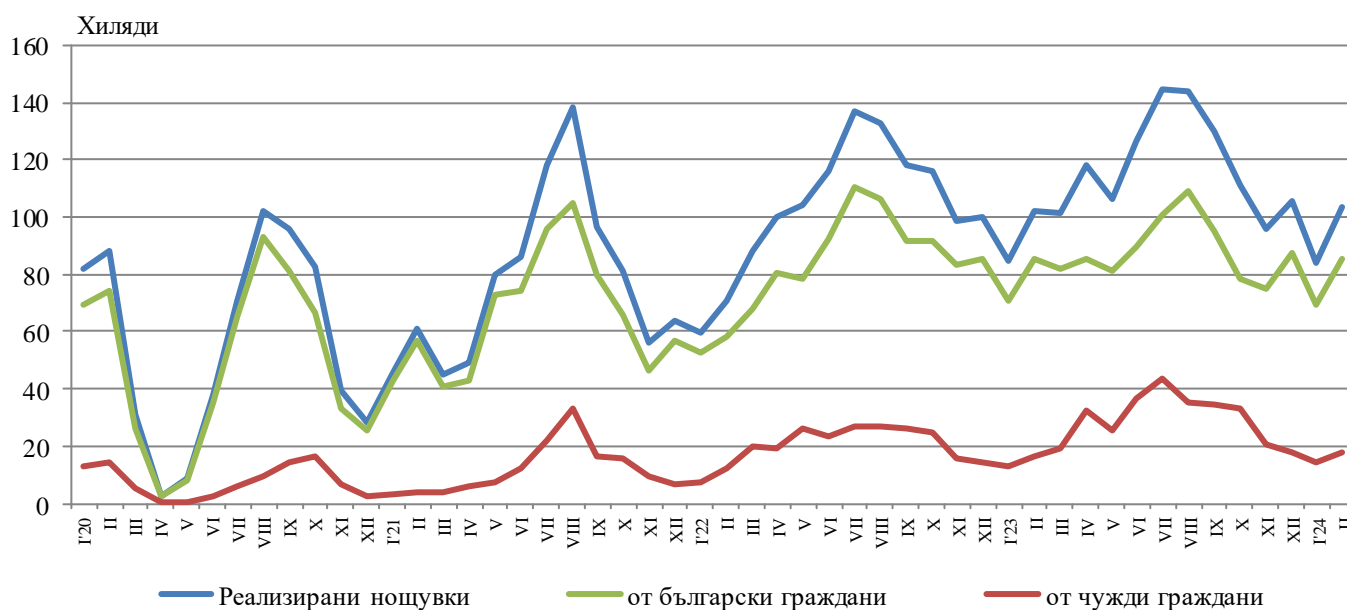


ДЕЙНОСТ НА МЕСТАТА ЗА НАСТАНЯВАНЕ¹ В ОБЛАСТ ПЛОВДИВ ПРЕЗ ФЕВРУАРИ 2024 ГОДИНА

През февруари 2024 г. в областта са функционирали 232 места за настаняване с 10 или повече легла - хотели, мотели, къмпинги, хижи и други места за краткосрочно настаняване. Броят на стаите в тях е 6.1 хил., а на леглата - 12.3 хиляди. В сравнение с февруари 2023 г. общият брой на местата за настаняване (функционирали през периода) се увеличава с 6.9%, а леглата в тях се увеличават с 3.6%.

Общият брой на нощувките във всички места за настаняване възлиза на 103.5 хил., или с 1.3% повече в сравнение със същия месец на предходната година, като 85.5 хил. от тях са реализирани от български граждани, а 18.0 хил. - от чужди граждани.

Фиг. 1. Реализирани нощувки в местата за настаняване в област Пловдив по месеци

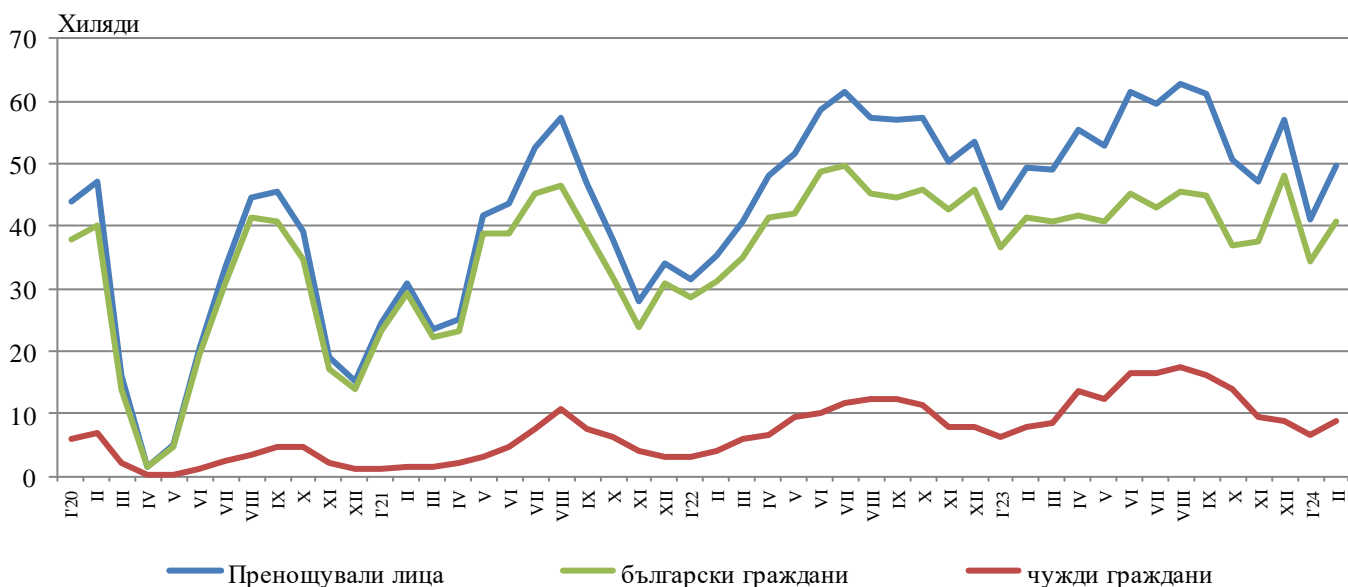


В местата за настаняване с 4 и 5 звезди са реализирани 65.2% от общия брой нощувки на чужди граждани, докато от български граждани те са 34.9%. В местата за настаняване с 3 звезди са осъществени 26.5% от нощувките на чужди граждани и 36.1% на български граждани, докато в останалите места за настаняване (с 1 и 2 звезди) тези дялове са съответно 8.3 и 29.0%.

¹ Функционирали през съответния период.

Средният брой реализирани нощувки от чужди граждани във всички места за настаняване в областта през февруари 2024 г. е 2.0. Най-много чужди граждани, посетили област Пловдив, са граждани на Турция - 27.2%, Гърция - 11.0%, Германия - 6.1%, Италия - 5.2% и Румъния - 4.1% от всички пренощували чужди граждани в областта.

Фиг. 2. Пренощували лица в местата за настаняване в област Пловдив по месеци

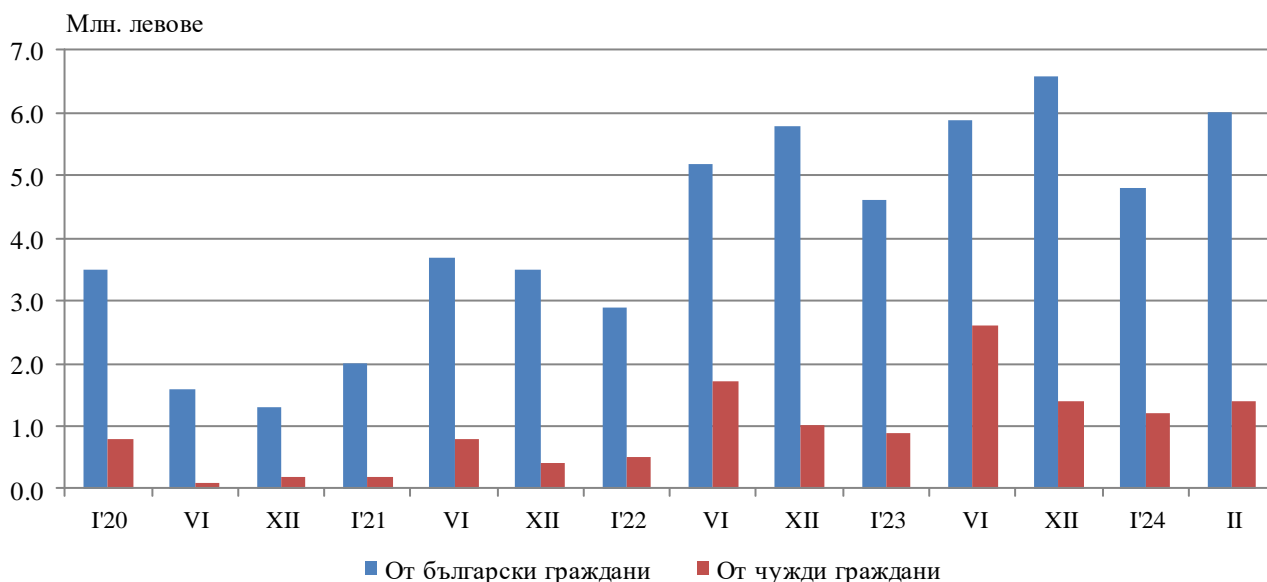


Пренощувалите лица в местата за настаняване през февруари 2024 г. се увеличават спрямо февруари 2023 година с 0.4% и са 49.6 хиляди. Относителният дял на българските граждани е 82.1% от всички пренощували лица, като по-голямата част от тях (77.4%) са нощували в местата за настаняване с 3 или 4 и 5 звезди и са реализирали средно 1.9 нощувки.

Пренощувалите чужди граждани са 8.9 хил., като 70.6% от тях са нощували в местата за настаняване с 4 и 5 звезди и са реализирали средно по 1.9 нощувки.

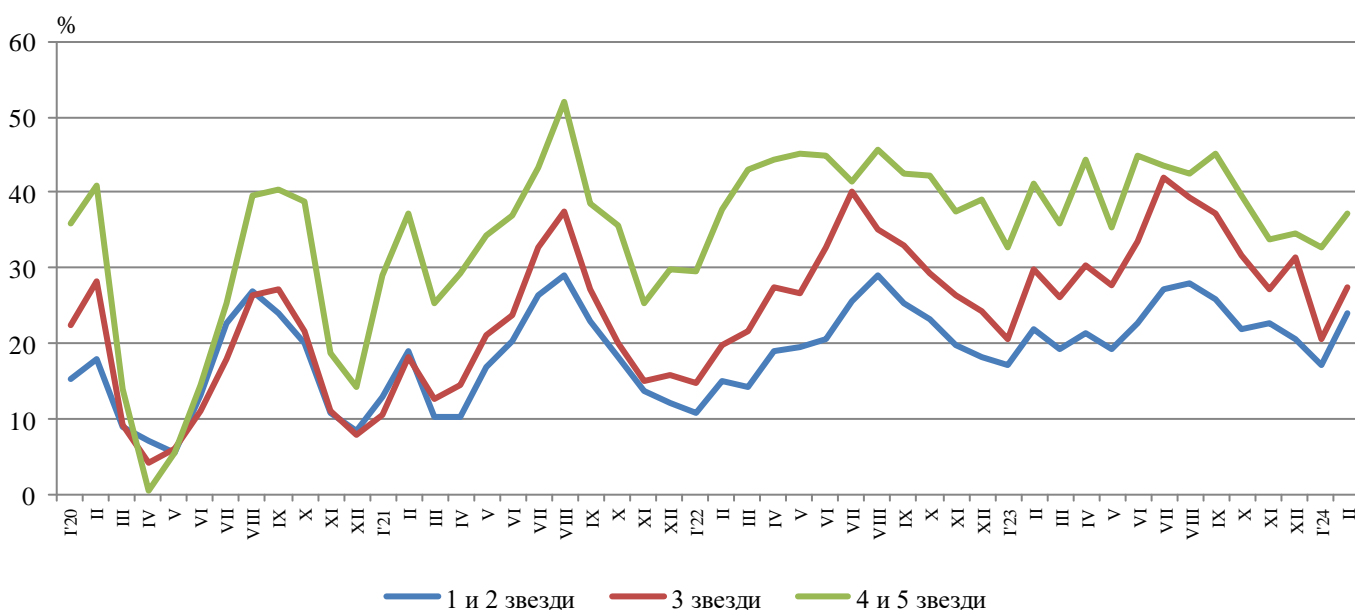
Приходите от нощувки през февруари 2024 г. достигат 7.4 млн. лв., като от български граждани те са 6.0 млн., а от чужди - 1.4 млн. лева. В сравнение с февруари 2023 г. е регистрирано увеличение на приходите от нощувки с 6.4%, съответно от чужди граждани - с 16.0%, а от български граждани - с 4.4%.

Фиг. 3. Приходи от нощувки в местата за настаняване в област Пловдив по месеци



Общата заетост на леглата в местата за настаняване през февруари е 29.6%, като традиционно тя е най-висока в местата за настаняване с 4 и 5 звезди - 37.2%, следвана от тези с 3 звезди - 27.5% и с 1 и 2 звезди - 24.1%. Заетостта на леглата намалява спрямо февруари 2023 г. с 1.5 процентни пункта. Увеличение има в местата за настаняване с 1 и 2 звезди - с 2.2 процентни пункта, докато намаление има в местата за настаняване с 3 звезди - с 2.3 процентни пункта и при тези с 4 и 5 звезди - с 3.9 процентни пункта.

Фиг. 4. Заетост на леглата по категории на местата за настаняване в област Пловдив по месеци



Методологични бележки

От 2012 година статистическото изследване на **дейността на местата за настаняване** се провежда месечно в съответствие с Регламент № 692/2011 на Европейския парламент и на Съвета относно европейската статистика на туризма и Регламент № 1051/2011 на Европейската комисия за прилагане на Регламент № 692/2011 на Европейския парламент и на Съвета относно европейската статистика на туризма по отношение на структурата на отчетите за качеството и предаването на данните.

В наблюдението се включват категоризираните хотели, къмпинги и други места за краткосрочно настаняване с 10 или повече легла, функционирали през съответния отчетен период.

В показателя **други места за краткосрочно настаняване** са обхванати вилни и туристически селища, хостели, къщи за гости, бунгала, почивни домове, хижи, частни квартири и апартаменти и други места за краткосрочно настаняване.

Легладенонощия в експлоатация е максималният капацитет на разкритите легла за всеки ден от отчетния месец.

В **приходите от нощувки** в местата за настаняване са включени сумите, заплатени от гостите, без стойността на допълнителните услуги.

Динамичните редове от данни по показатели са налични в интернет страницата на НСИ².

² Вж. www.nsi.bg, Статистически данни, Туризм.