

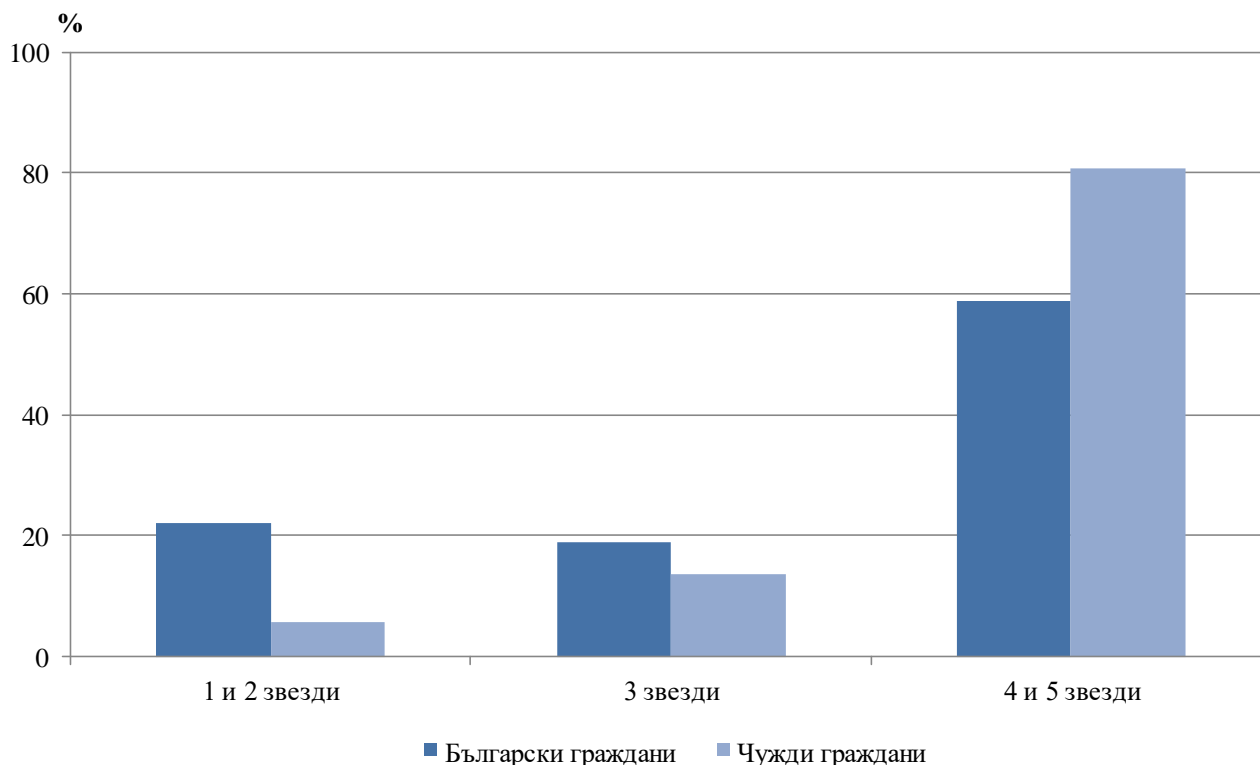
ДЕЙНОСТ НА МЕСТАТА ЗА НАСТАНЯВАНЕ¹ В ОБЛАСТ ВАРНА ПРЕЗ ФЕВРУАРИ 2024 ГОДИНА

През февруари 2024 г. в област Варна са функционирали 131 обекта с 10 и повече легла - хотели, мотели, къмпинги, хижи и други места за краткосрочно настаняване, с 5.0 хил. стаи и 10.9 хил. легла в тях. В сравнение с февруари 2023 г. местата за настаняване се увеличават с 6.5%, а броят на леглата в тях - с 9.3%.

Общият брой на нощувките в областта е 60.1 хил., или със 17.1% повече в сравнение със същия месец на предходната година. Българските граждани са реализирали 32.0 хил. нощувки, а чуждите - 28.1 хиляди.

През февруари 2024 г. в местата за настаняване с 4 и 5 звезди са реализирани 80.7% от общия брой нощувки на чужди и 58.9% - на български граждани. В местата за настаняване с 3 звезди са осъществени 13.7% от нощувките на чужди и 19.0% - на български граждани, докато в 1 и 2 звезди те са съответно 5.6 и 22.1%.

Фиг. 1. Структура на реализираните нощувки по категории на местата за настаняване в област Варна през февруари 2024 година

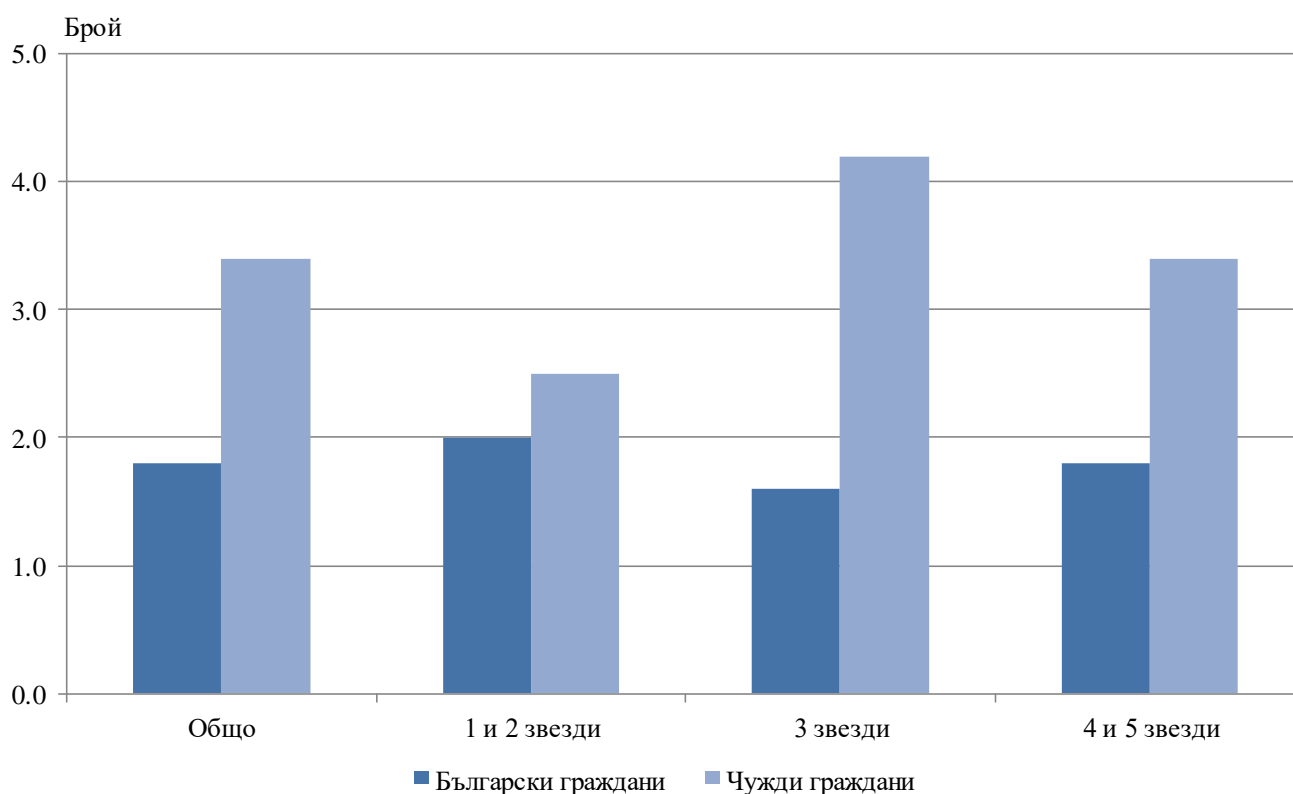


¹ Съгласно указания на Евростат бежанците от Украйна не са включени в изследването.

Броят на пренощуващите лица в местата за настаняване в област Варна се увеличава с 15.3% в сравнение със същия месец на 2023 г. и достига 26.1 хиляди. От всички пренощували лица 31.7% са чужди граждани, като 81.3% от тях са нощували в местата за настаняване с 4 и 5 звезди и са реализирали средно по 3.4 нощувки.

Местата за настаняване с 4 и 5 звезди са предпочитани от 59.2% от българските граждани, като средният брой реализирани нощувки в тях е 1.8.

Фиг. 2. Среден брой нощувки на лице по категории на местата за настаняване в област Варна през февруари 2024 година



Общата заетост на леглата в областта е 19.0%, като тя е най-висока в местата за настаняване с 4 и 5 звезди - 25.8%. В сравнение със същия месец на предходната година заетостта на леглата се увеличава с 0.7 процентни пункта.

Приходите от нощувки в област Варна се увеличават с 41.5% спрямо същия месец на предходната година и достигат 4.8 млн. лв., разпределени почти поравно между българските и чуждите граждани.



Методологични бележки

От 2012 г. статистическото изследване на **дейността на местата за настаняване** се провежда месечно в съответствие с Регламент № 692/2011 на Европейския парламент и на Съвета относно европейската статистика на туризма и Регламент № 1051/2011 на Европейската комисия за прилагане на Регламент № 692/2011 на Европейския парламент и на Съвета относно европейската статистика на туризма по отношение на структурата на отчетите за качеството и предаването на данните.

В наблюдението се включват категоризираните хотели, къмпинги и други места за краткосрочно настаняване с 10 и повече легла, функционирали през съответния отчетен период.

В показателя **други места за краткосрочно настаняване** са обхванати вилни и туристически селища, хостели, къщи за гости, бунгала, почивни домове, хижи, частни квартири и апартаменти и други места за краткосрочно настаняване.

Легладеноноция в експлоатация е максималният капацитет на разкритите легла за всеки ден от отчетния месец.

В **приходите от нощувки** в местата за настаняване са включени сумите, заплатени от гостите, без стойността на допълнителните услуги.