

## ДЕЙНОСТ НА МЕСТАТА ЗА НАСТАНЯВАНЕ В ОБЛАСТ ТЪРГОВИЩЕ ПРЕЗ ФЕВРУАРИ 2024 ГОДИНА

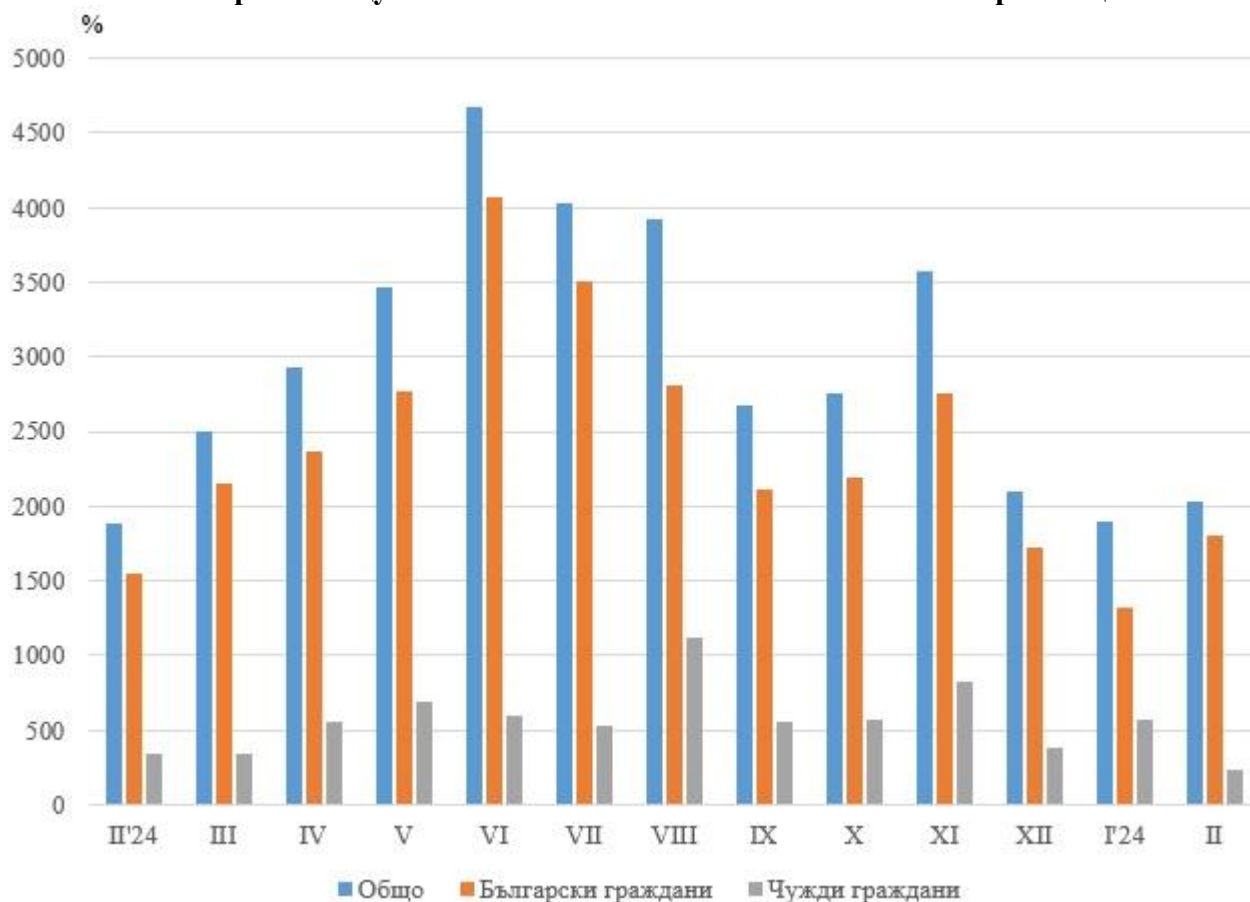
През февруари 2024 г. в област Търговище са функционирали 14 места за настаняване с 10 и повече легла - хотели, мотели, хижи и други места за краткосрочно настаняване. Броят на стаите в тях е 313, а на леглата - 601.

Общият брой на нощувките, регистрирани през февруари 2024 г. е 2 037, или със 7.7% повече в сравнение със същия месец на предходната година, като нощувките от български граждани нарастват с 16.3%, а тези от чужди граждани намаляват с 30.7%(фиг.1).

С най-голям относителен дял на реализираните нощувки от чужди граждани в местата за настаняване в областта е Турция - 49.8%, следват Италия - 9.2%, Испания и Нидерландия - по 6.7%.

Пренощуващите лица през февруари 2024 г. нарастват с 21.5% в сравнение със съответния месец на 2023 г. и достигат 1 501.

**Фиг. 1. Реализирани нощувки в местата за настаняване в област Търговище по месеци**





Общата заетост на леглата в местата за настаняване през февруари 2024 г. е 12.0% и в сравнение със същия месец на предходната година намалява с 1.5 процентни пункта.

Приходите от нощувки през февруари 2024 г. в областта достигат 163.4 хил. лв., или с 21.6% повече в сравнение с февруари 2023 година.



### Методологични бележки

От 2012 г. статистическото изследване на **дейността на местата за настаняване** се провежда месечно в съответствие с Регламент № 692/2011 на Европейския парламент и на Съвета относно европейската статистика на туризма и Регламент № 1051/2011 на Европейската комисия за прилагане на Регламент № 692/2011 на Европейския парламент и на Съвета относно европейската статистика на туризма по отношение на структурата на отчетите за качеството и предаването на данните.

В наблюдението се включват категоризираните хотели, къмпинги и други места за краткосрочно настаняване с 10 и повече легла, функционирали през съответния отчетен период.

В показателя **други места за краткосрочно настаняване** са обхванати вилни и туристически селища, хостели, къщи за гости, бунгала, почивни домове, хижи, частни квартири и апартаменти и други места за краткосрочно настаняване.

**Легладенонощия в експлоатация** е максималният капацитет на разкритите легла за всеки ден от отчетния месец.

В **приходите от нощувки** в местата за настаняване са включени сумите, заплатени от гостите, без стойността на допълнителните услуги.