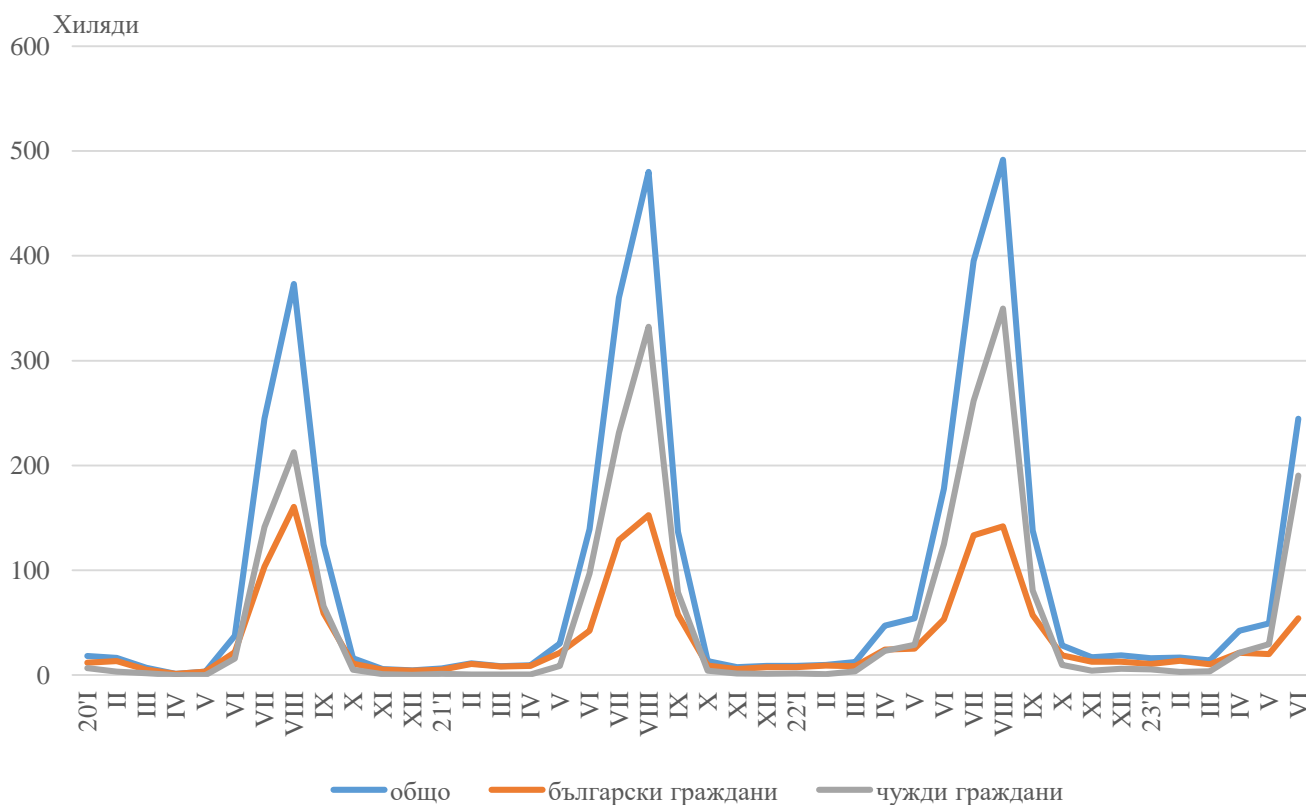


ДЕЙНОСТ НА МЕСТАТА ЗА НАСТАНЯВАНЕ¹ В ОБЛАСТ ДОБРИЧ ПРЕЗ ЮНИ 2023 ГОДИНА

През юни 2023 г. в област Добрич са функционирали 166 обекта с 10 и повече легла - хотели, мотели, къмпинги, хижи и други места за краткосрочно настаняване. Броят на стаите в тях е 11.4 хил., а на леглата - 26.8 хиляди. В сравнение с юни 2022 г. общият брой на местата за настаняване, функционирали през периода се увеличава с 10.7 %, а броят на леглата в тях намалява с 11.3%.

Общият брой на нощувките във всички места за настаняване, регистрирани през юни 2023 г., е 244.6 хиляди. Българските граждани са реализирали 54.2 хил. нощувки, а чуждите - 190.4 хиляди.

Фиг. 1. Реализирани нощувки в местата за настаняване в област Добрич по месеци(български и чужди граждани)



Броят на пренощуващите лица в местата за настаняване през юни 2023 г. достига 60.6 хиляди. Българските граждани, нощували в местата за настаняване през юни 2023 г., са 20.5 хил. и са реализирали средно по 2.6 нощувки. Чуждите граждани са 40.1 хил. и са реализирали средно по 4.7 нощувки.

¹ Съгласно указания на Евростат бежанците от Украйна не са включени в изследването.



ТЕРИТОРИАЛНО СТАТИСТИЧЕСКО БЮРО - СЕВЕРОИЗТОК
ОТДЕЛ „СТАТИСТИЧЕСКИ ИЗСЛЕДВАНИЯ - ДОБРИЧ“

Общата заетост на леглата в местата за настаняване през юни 2023 г. е 32.6%, като се увеличава с 6.3 процентни пункта в сравнение с юни 2022 година. Чуждестранните туристи посетили област Добрич са предимно от Румъния (52.6%).

Приходите от нощувки през юни 2023 г. достигат 14.4 млн. лева, като приходите от чужди граждани са 11.1 млн. лв., а от български граждани - 3.3 млн. лева.

Методологични бележки

От 2012 г. статистическото изследване на **дейността на местата за настаняване** се провежда месечно в съответствие с Регламент № 692/2011 на Европейския парламент и на Съвета относно европейската статистика на туризма и Регламент № 1051/2011 на Европейската комисия за прилагане на Регламент № 692/2011 на Европейския парламент и на Съвета относно европейската статистика на туризма по отношение на структурата на отчетите за качество и предаване на данните.

В наблюдението се включват категоризираните хотели, къмпинги и други места за краткосрочно настаняване с над 10 и повече легла, функционирали през съответния отчетен период.

В показателя **други места за краткосрочно настаняване** са обхванати вилни и туристически селища, хостели, къщи за гости, бунгала, почивни домове, хижи, частни квартири и апартаменти и други места за краткосрочно настаняване.

Легладенонощия в експлоатация е максималният капацитет на разкритите легла за всеки ден от отчетния месец.

В приходите от нощувки в местата за настаняване са включени сумите, заплатени от гостите, без стойността на допълнителните услуги.