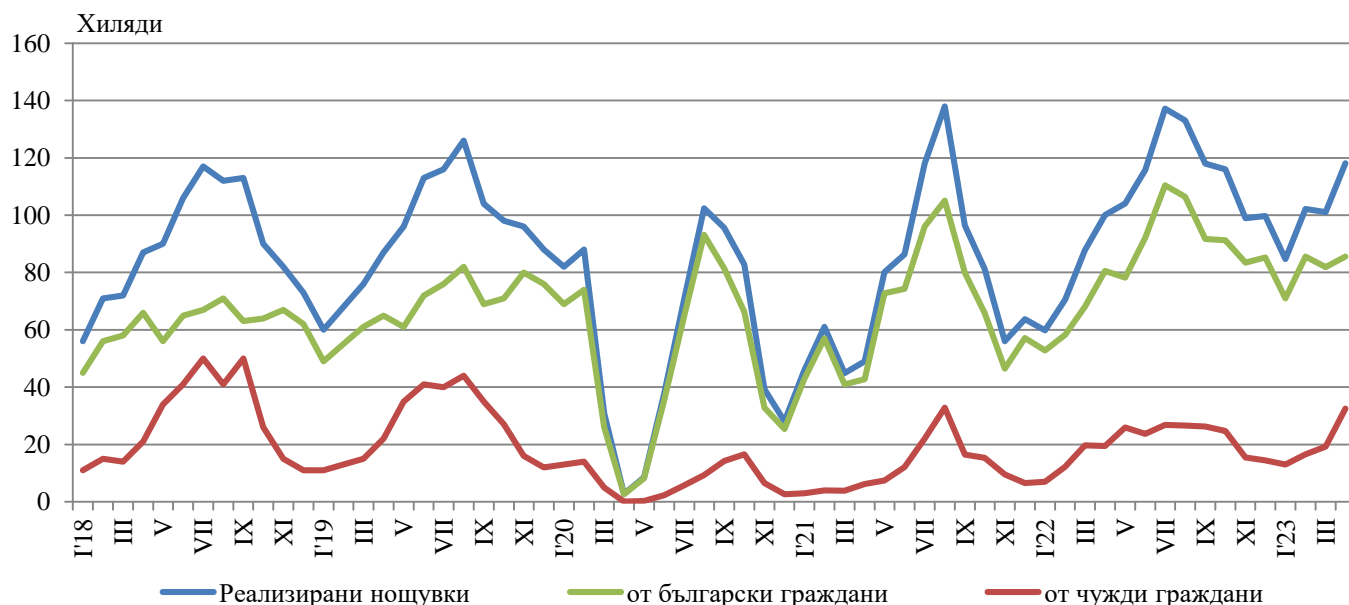


## ДЕЙНОСТ НА МЕСТАТА ЗА НАСТАНЯВАНЕ<sup>1</sup> В ОБЛАСТ ПЛОВДИВ ПРЕЗ АПРИЛ 2023 ГОДИНА

През април 2023 г. в областта са функционирали 243 места за настаняване с 10 и повече легла - хотели, мотели, къмпинги, хижи и други места за краткосрочно настаняване. Броят на стаите в тях е 6.2 хил., а на леглата - 12.4 хиляди. В сравнение с април 2022 г. общият брой на местата за настаняване (функционирали през периода) се увеличава с 9.0%, а леглата в тях - с 11.3%.

Общият брой на нощувките във всички места за настаняване възлиза на 118.1 хил., или със 17.9% повече в сравнение със същия месец на предходната година, като 85.6 хил. от тях са реализирани от български граждани, а 32.5 хил. - от чужди граждани.

**Фиг. 1. Реализирани нощувки в местата за настаняване в област Пловдив по месеци**

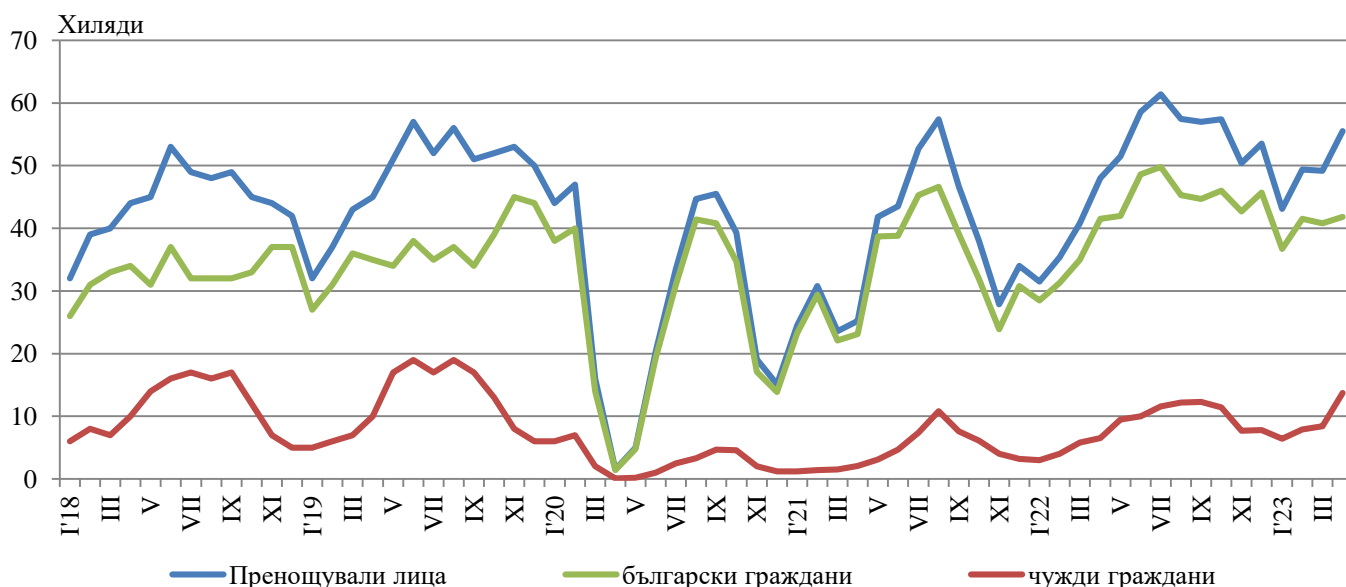


В хотелите с 4 и 5 звезди са реализирани 70.2% от общия брой нощувки на чужди граждани, докато от български граждани те са 35.4%. В местата за настаняване с 3 звезди са осъществени 24.0% от нощувките на чужди граждани и 38.1% на български граждани, докато в останалите места за настаняване (с 1 и 2 звезди) тези дялове са съответно 5.8 и 26.5%.

Средният брой реализирани нощувки от чуждите граждани във всички места за настаняване в областта през април 2023 г. е 2.4. Най-много чужди граждани, посетили област Пловдив, са граждани на Турция - 16.3%, Израел - 11.5%, Гърция - 8.6%, Германия - 5.3% и Испания - 4.3% от всички пренощували чужди граждани в областта.

<sup>1</sup> Функционирали през съответния период.

**Фиг. 2. Пренощували лица в местата за настаняване в област Пловдив по месеци**

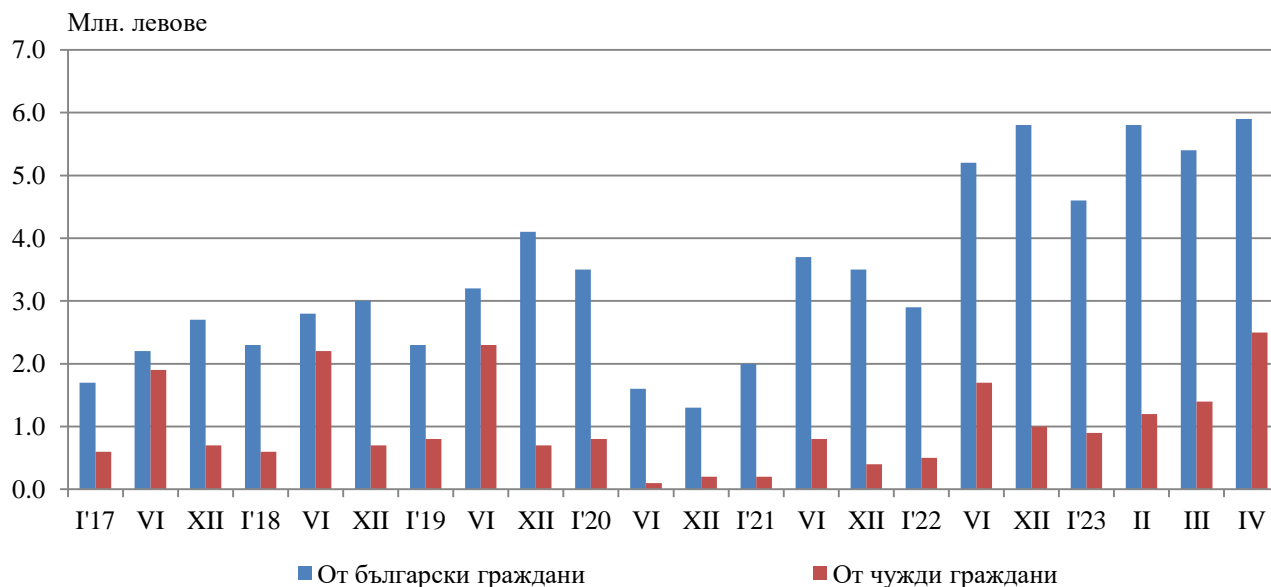


Пренощувалите лица в местата за настаняване през април 2023 г. се увеличават с 15.5% (55.5 хиляди) спрямо април 2022 година. Относителният дял на българските граждани е 75.3% от всички пренощували лица, като по-голямата част от тях (78.3%) са нощували в места за настаняване с 3 или 4 и 5 звезди и са реализирали средно 1.9 нощувки.

Пренощувалите чужди граждани са 13.7 хил., като 70.2% от тях са нощували в хотели с 4 и 5 звезди и са реализирали средно 2.4 броя нощувки.

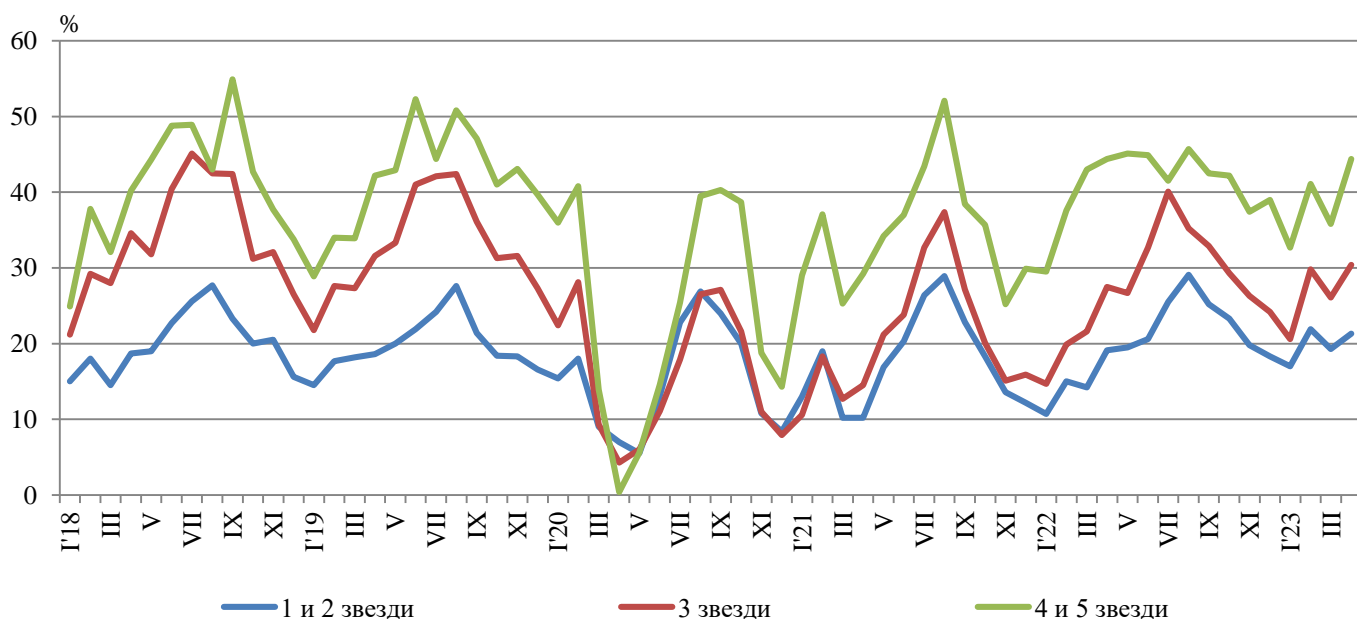
Приходите от нощувки в област Пловдив през април 2023 г. достигат 8.4 млн. лв., като от български граждани те са 5.9 млн., а от чужди - 2.5 млн. лева. В сравнение с април 2022 г. е регистрирано увеличение на приходите от нощувки като цяло с 31.7%, като от чужди граждани то е 62.5%, а от български граждани 22.1%.

**Фиг. 3. Приходи от нощувки в местата за настаняване в област Пловдив по месеци**



Общата заетост на леглата в местата за настаняване през април е 32.1%, като тя е най-висока в местата за настаняване с 4 и 5 звезди - 44.4%, следвана от тези с 3 звезди - 30.4% и с 1 и 2 звезди 21.3%. Като цяло заетостта на леглата се увеличава спрямо април 2022 г. с 1.8 процентни пункта. При местата за настаняване с 3 звезди и с 1 и 2 звезди има увеличение, съответно с 2.9 процентни пункта и 2.2 процентни пункта, докато при тези с 4 и 5 звезди няма промяна в заетостта на леглата.

**Фиг. 4. Заетост на леглата по категории на местата за настаняване в област Пловдив по месеци**



### Методологични бележки

От 2012 година статистическото изследване на **дейността на местата за настаняване** се провежда месечно в съответствие с Регламент № 692/2011 на Европейския парламент и на Съвета относно европейската статистика на туризма и Регламент № 1051/2011 на Европейската комисия за прилагане на Регламент № 692/2011 на Европейския парламент и на Съвета относно европейската статистика на туризма по отношение на структурата на отчетите за качеството и предаването на данните.

В наблюдението се включват категоризираните хотели, къмпинги и други места за краткосрочно настаняване с 10 и повече легла, функционирали през съответния отчетен период.

В показателя **други места за краткосрочно настаняване** са обхванати вилни и туристически селища, хостели, къщи за гости, бунгала, почивни домове, хижи, частни квартири и апартаменти и други места за краткосрочно настаняване.

**Легладенонощия в експлоатация** е максималният капацитет на разкритите легла за всеки ден от отчетния месец.

В **приходите от нощувки** в местата за настаняване са включени сумите, заплатени от гостите, без стойността на допълнителните услуги.

Динамичните редове от данни по показатели са налични в интернет страницата на НСИ<sup>2</sup>.

<sup>2</sup> Вж. [www.nsi.bg](http://www.nsi.bg), Туризм.