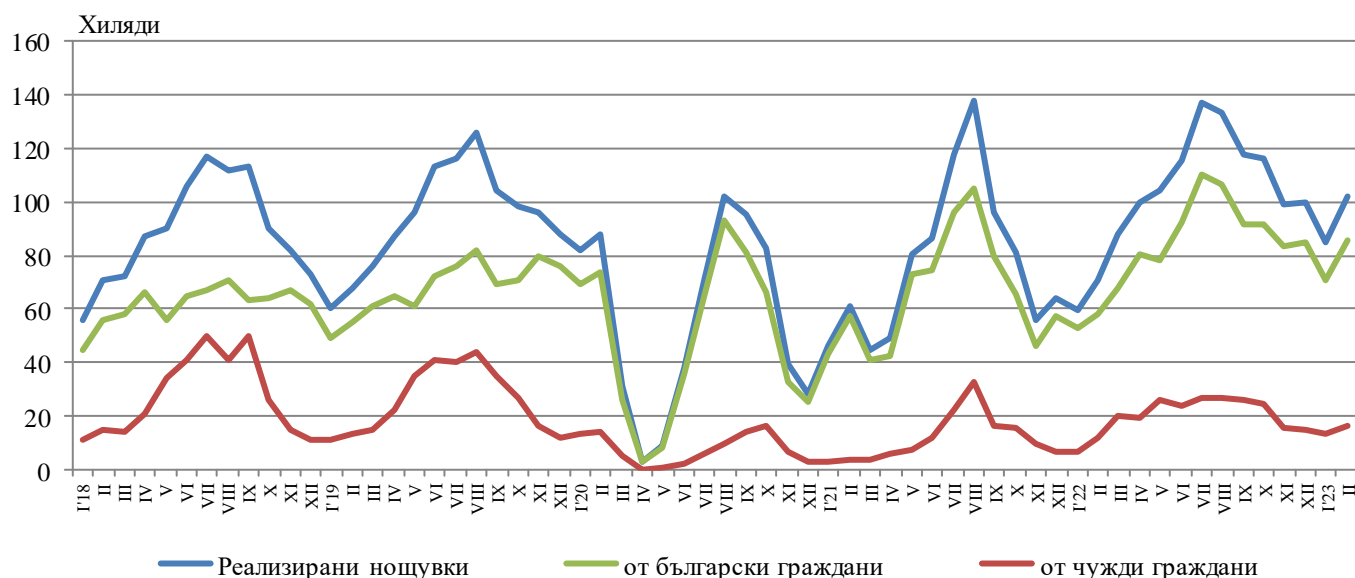


ДЕЙНОСТ НА МЕСТАТА ЗА НАСТАНЯВАНЕ¹ В ОБЛАСТ ПЛОВДИВ ПРЕЗ ФЕВРУАРИ 2023 ГОДИНА

През февруари 2023 г. в областта са функционирали 217 места за настаняване с над 10 легла - хотели, мотели, къмпинги, хижи и други места за краткосрочно настаняване. Броят на стаите в тях е 5.9 хил., а на леглата - 11.9 хиляди. В сравнение с февруари 2022 г. общият брой на местата за настаняване (функционирали през периода) се увеличава с 13.6%, а леглата в тях - с 15.7%.

Общият брой на нощувките във всички места за настаняване възлиза на 102.2 хил., или с 45.0% повече в сравнение със същия месец на предходната година, като 85.6 хил. от тях са реализирани от български граждани, а 16.6 хил. - от чужди граждани.

Фиг. 1. Реализирани нощувки в местата за настаняване в област Пловдив по месеци

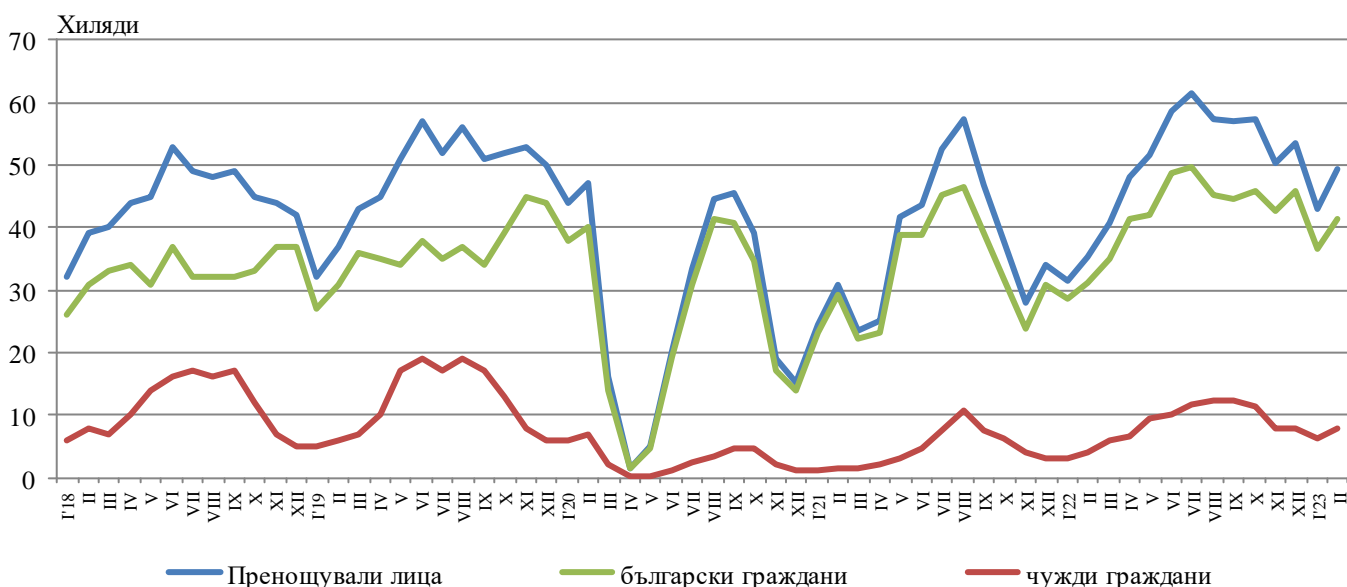


В хотелите с 4 и 5 звезди са реализирани 69.3% от общия брой нощувки на чужди граждани, докато от български граждани те са 37.7%. В местата за настаняване с 3 звезди са осъществени 26.2% от нощувките на чужди граждани и 37.9% на български граждани, докато в останалите места за настаняване (с 1 и 2 звезди) тези дялове са съответно 4.5 и 24.4%.

¹ Функционирали през съответния период.

Средният брой реализирани нощувки от чуждите граждани във всички места за настаняване в областта през февруари 2023 г. е 2.1. Най-много чужди граждани, посетили област Пловдив, са граждани на Турция - 22.7%, Гърция - 17.4%, Германия - 6.7%, Румъния и Италия - по 4.5% от всички пренощували чужди граждани в областта.

Фиг. 2. Пренощували лица в местата за настаняване в област Пловдив по месеци

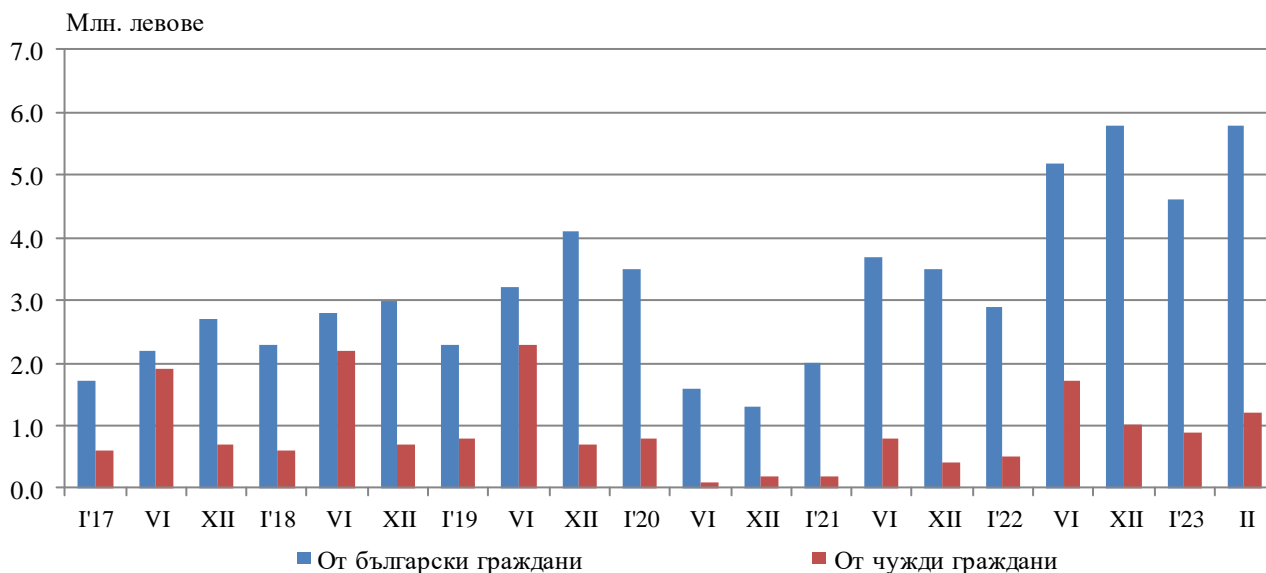


Пренощувалите лица в местата за настаняване през февруари 2023 г. се увеличават с 39.8% (49.4 хиляди) спрямо февруари 2022 година. Относителният дял на българските граждани е 84.0% от всички пренощували лица, като по-голямата част от тях (80.3%) са нощували в места за настаняване с 3 или 4 и 5 звезди и са реализирали средно 1.9 нощувки.

Пренощувалите чужди граждани са 7.9 хил., като 72.2% от тях са нощували в хотели с 4 и 5 звезди и са реализирали средно 2.0 броя нощувки.

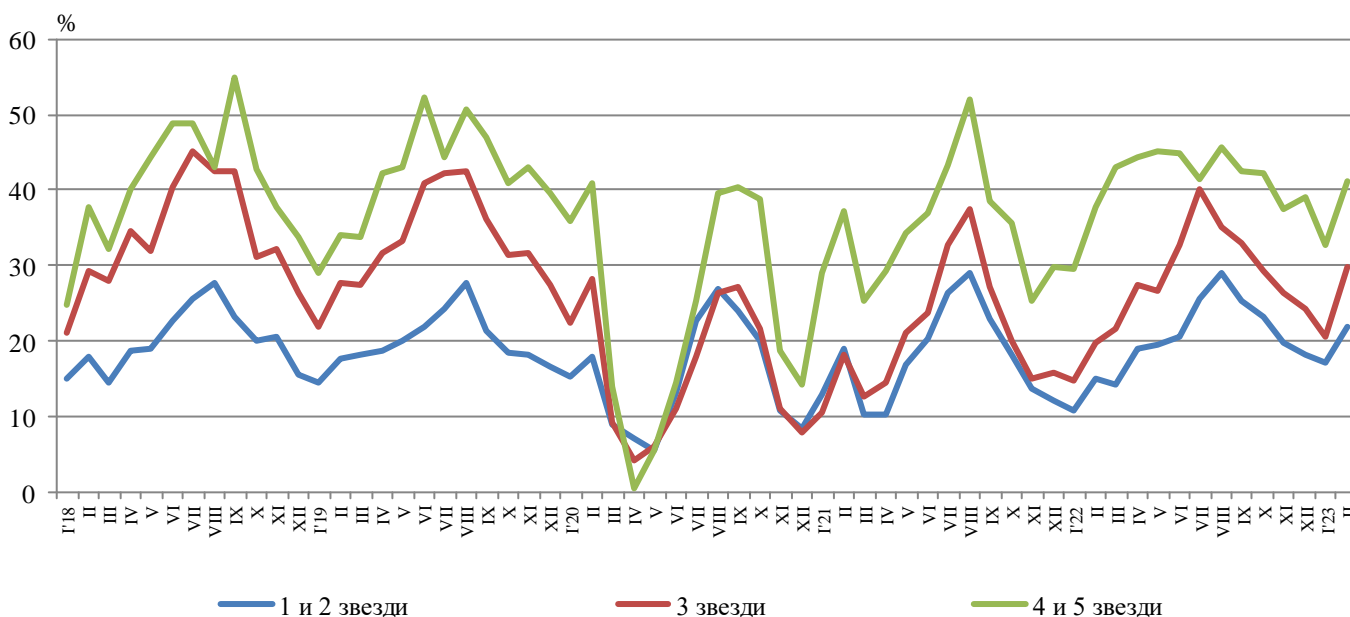
Приходите от нощувки в област Пловдив през февруари 2023 г. достигат 7.0 млн. лв., като от български граждани те са 5.8 млн., а от чужди - 1.2 млн. лева. В сравнение с февруари 2022 г. е регистрирано увеличение на приходите от нощувки като цяло със 74.1%, като от български граждани то е с 84.3%, а от чужди граждани - с 38.3%.

Фиг. 3. Приходи от нощувки в местата за настаняване в област Пловдив по месеци



Общата заетост на леглата в местата за настаняване през февруари е 31.1%, като тя е най-висока в местата за настаняване с 4 и 5 звезди - 41.1%, следвана от тези с 3 звезди - 29.8% и с 1 и 2 звезди - 21.9%. Като цяло заетостта на леглата се увеличава спрямо февруари 2022 г. с 6.1 процентни пункта. При местата за настаняване с 4 и 5 звезди увеличението е с 3.5 процентни пункта, при тези с 1 и 2 звезди - с 6.9 процентни пункта, докато при тези с 3 звезди има ръст от 9.9 процентни пункта.

Фиг. 4. Заетост на леглата по категории на местата за настаняване в област Пловдив по месеци





Методологични бележки

От 2012 година статистическото изследване на **дейността на местата за настаняване** се провежда месечно в съответствие с Регламент № 692/2011 на Европейския парламент и на Съвета относно европейската статистика на туризма и Регламент № 1051/2011 на Европейската комисия за прилагане на Регламент № 692/2011 на Европейския парламент и на Съвета относно европейската статистика на туризма по отношение на структурата на отчетите за качеството и предаването на данните.

В наблюдението се включват категоризираните хотели, къмпинги и други места за краткосрочно настаняване с над 10 легла, функционирали през съответния отчетен период.

В показателя **други места за краткосрочно настаняване** са обхванати вилни и туристически селища, хостели, къщи за гости, бунгала, почивни домове, хижи, частни квартири и апартаменти и други места за краткосрочно настаняване.

Легладенонощия в експлоатация е максималният капацитет на разкритите легла за всеки ден от отчетния месец.

В **приходите от нощувки** в местата за настаняване са включени сумите, заплатени от гостите, без стойността на допълнителните услуги.

Динамичните редове от данни по показатели са налични в интернет страницата на НСИ².

² Вж. www.nsi.bg, Туризмъ.