

## ДЕЙНОСТ НА МЕСТАТА ЗА НАСТАНЯВАНЕ В ОБЛАСТ ЯМБОЛ ПРЕЗ ЮНИ 2019 ГОДИНА

През юни 2019 г. в област Ямбол са функционирали 20 места за настаняване с над 10 легла - хотели, мотели, хижи и други места за краткосрочно настаняване. Броят на стаите в тях е 383, а на леглата - 701. В сравнение с юни 2018 г. общият брой на местата за настаняване намалява с 4.8%, а леглата в тях - с 1.7%.

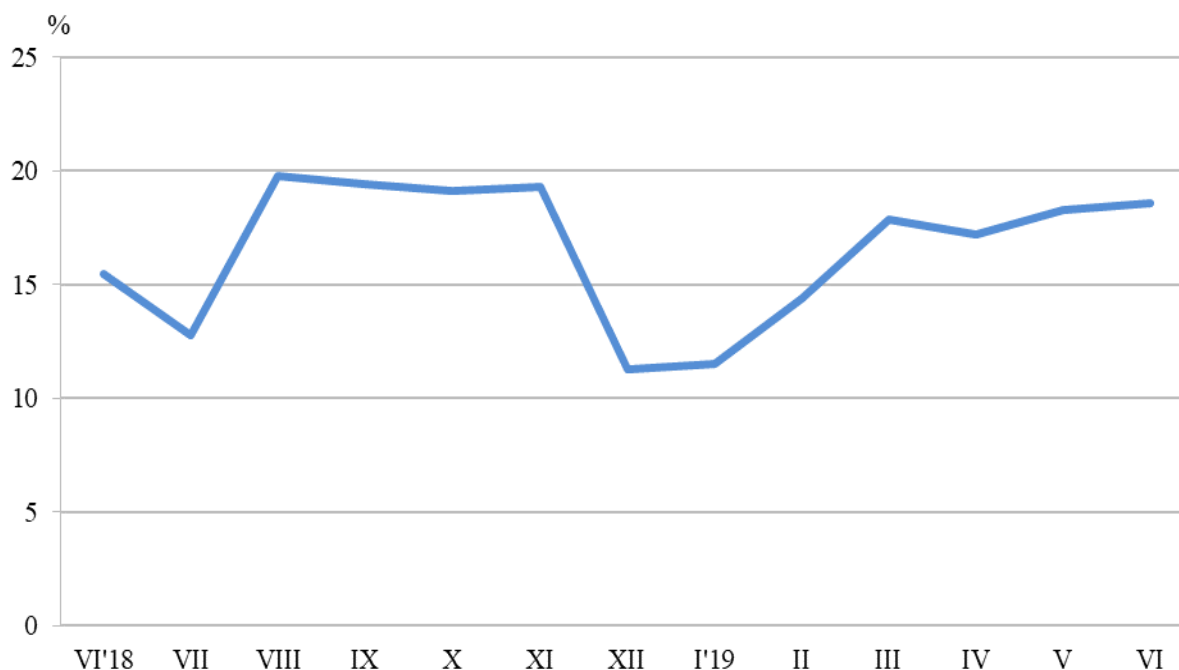
Общият брой на нощувките във всички места за настаняване, регистрирани през юни 2019 г., е 3 814, или с 18.3% повече в сравнение със същия месец на предходната година.

С най-голям относителен дял на реализираните нощувки в местата за настаняване от чужденци през юни 2019 г. в област Ямбол са следните държави: САЩ - 12.4%, Чешка република - 10.4%, Полша - 10.1% и Румъния - 9.1%.

Пренощуващите лица в местата за настаняване в област Ямбол през юни 2019 г. се увеличават с 3.8% в сравнение със съответния месец на 2018 г. и достигат 1 952. Те са реализирали средно по 2.0 нощувки. Пренощуващите чужденци са 385, а пренощуващите българи - 1 567. Чуждите граждани са реализирали средно по 2.5 нощувки, а българските - средно по 1.5 нощувки.

Общата заетост на леглата в местата за настаняване през юни 2019 г. е 18.6%, като се увеличава с 3.1 процентни пункта в сравнение с юни 2018 година (фиг.1).

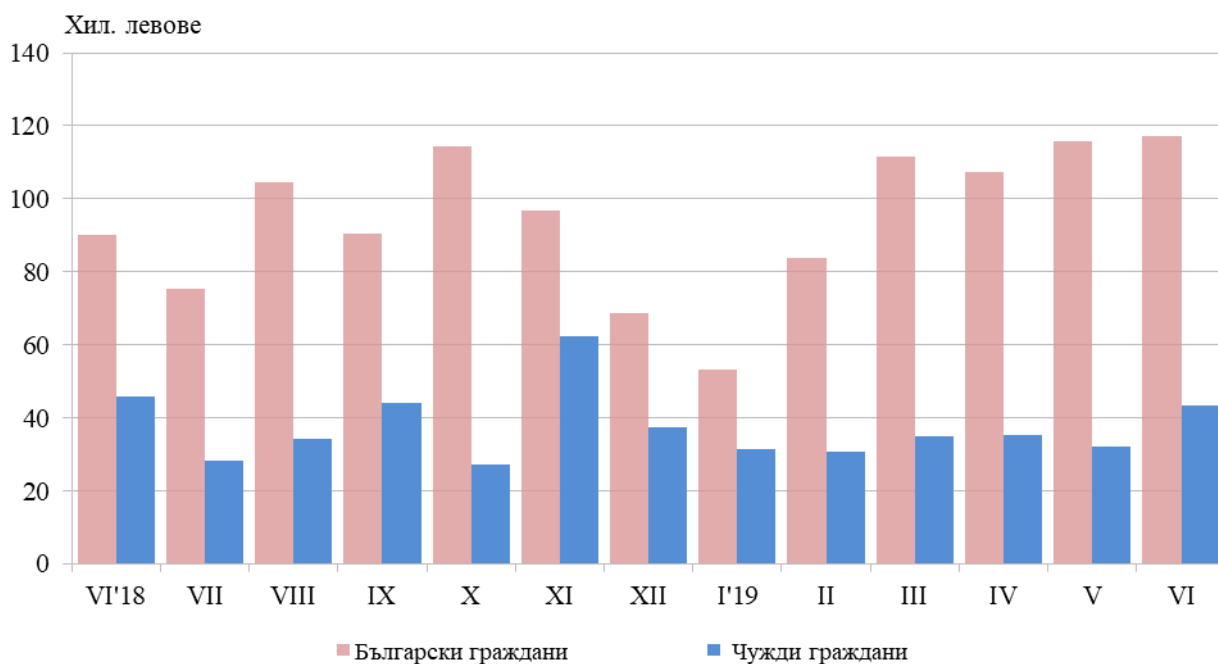
**Фиг.1. Заетост на леглата в местата за настаняване в област Ямбол по месеци**





Приходите от нощувки през юни 2019 г. в областта достигат 160 710 лв., или с 18.3% повече в сравнение с юни 2018 година. Регистрирано е увеличение на приходите от български граждани - с 30.2%, докато приходите от чужди граждани намаляват с 5.1% (фиг. 2).

**Фиг.2. Приходи от нощувки в местата за настаняване в област Ямбол по месеци**



### Методологични бележки

От 2012 г. статистическото изследване на дейността на местата за настаняване се провежда месечно в съответствие с Регламент № 692/2011 на Европейския парламент и на Съвета относно европейската статистика на туризма и Регламент № 1051/2011 на Европейската комисия за прилагане на Регламент № 692/2011 на Европейския парламент и на Съвета относно европейската статистика на туризма по отношение на структурата на отчетите за качеството и предаването на данните.

В наблюдението се включват категоризираните хотели, къмпинги и други места за краткосрочно настаняване с над 10 легла, функционирали през съответния отчетен период.

В показателя **други места за краткосрочно настаняване** са обхванати вилни и туристически селища, хостели, къщи за гости, бунгала, почивни домове, хижи, частни квартири и апартаменти и други места за краткосрочно настаняване.

**Легладенонощия в експлоатация** е максималният капацитет на разкритите легла за всеки ден от отчетния месец.

**В приходите от нощувки** в местата за настаняване са включени сумите, заплатени от гостите, без стойността на допълнителните услуги.

Повече информация и данни за местата за настаняване могат да бъдат намерени на интернет страницата на НСИ на следния линк: <http://www.nsi.bg/Туризм>.