

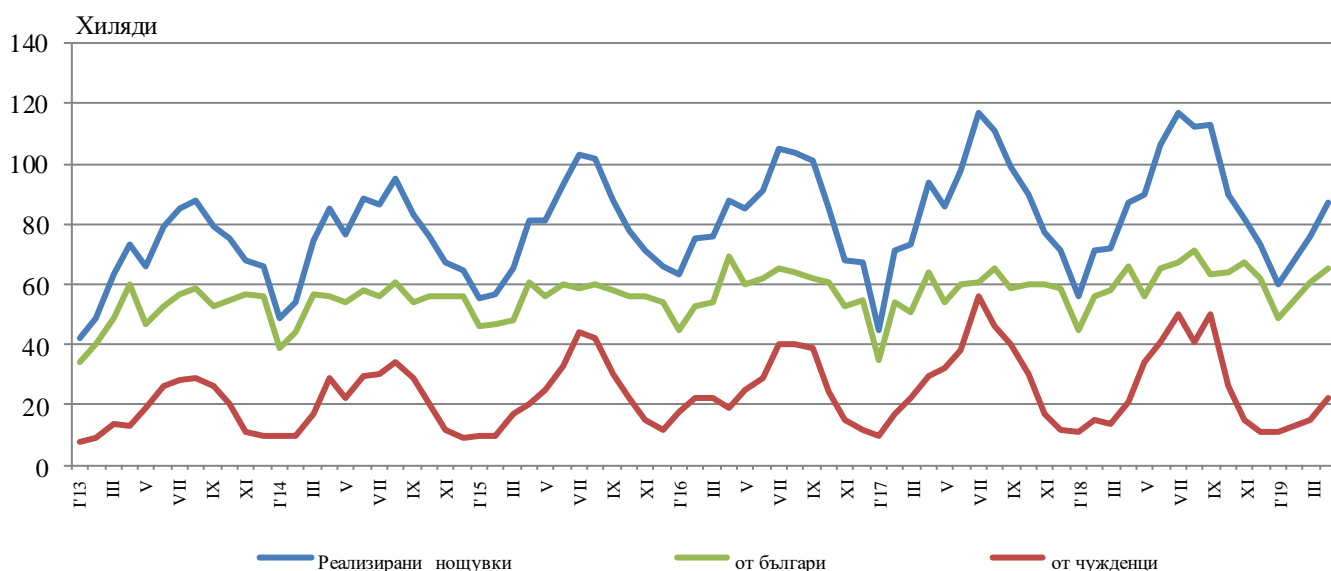


## ДЕЙНОСТ НА МЕСТАТА ЗА НАСТАНЯВАНЕ<sup>1</sup> В ОБЛАСТ ПЛОВДИВ ПРЕЗ АПРИЛ 2019 ГОДИНА

През април 2019 г. в областта са функционирали 204 места за настаняване с над 10 легла - хотели, мотели, къмпинги, хижи и други места за краткосрочно настаняване. Броят на стаите в тях е 5.1 хил., а на леглата - 9.7 хиляди. В сравнение с април 2018 г. общият брой на местата за настаняване (функционирали през периода) се увеличава със 7.9%, а леглата в тях - с 3.3%.

Общият брой на нощувките във всички места за настаняване възлиза на 87.1 хил., като 64.8 хил. от тях са реализирани от български граждани, а 22.3 хил. - от чужденци.

**Фиг. 1. Реализирани нощувки в местата за настаняване в област Пловдив по месеци**



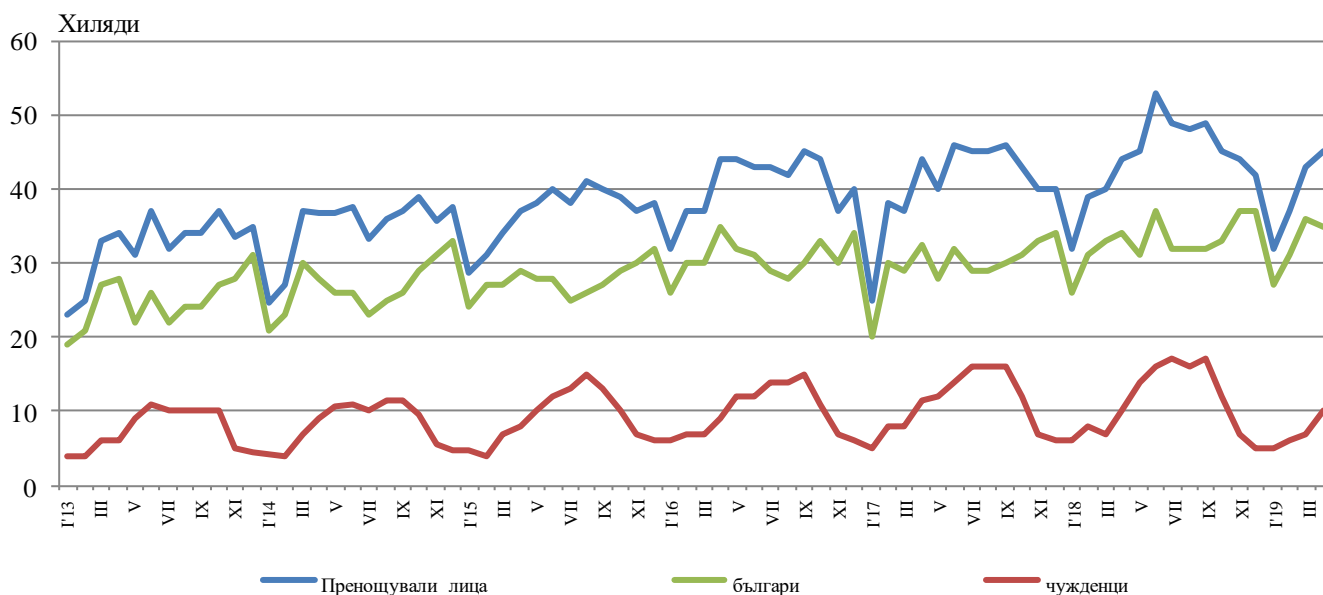
В хотелите с 4 и 5 звезди са реализирани 54.6% от общия брой нощувки на чужди граждани, докато от български те са 36.7%. В местата за настаняване с 3 звезди са осъществени 38.4% от нощувките на чужденци и 39.2% - на български граждани, докато в останалите места за настаняване (с 1 и 2 звезди) тези дялове са съответно 7.0 и 24.1%.

<sup>1</sup> Функционирали през съответния период.



Средният брой реализирани нощувки от чужденците във всички места за настаняване в областта през април 2019 г. е 2.2. Най-много чужденци, посетили област Пловдив, са граждани на Турция - 13.8%, Испания - 8.6%, Германия - 8.4%, Гърция - 6.9%, Италия - 5.8% и Израел - 4.7% от всички пренощували чужденци в областта.

**Фиг. 2. Пренощували лица в местата за настаняване в област Пловдив по месеци**



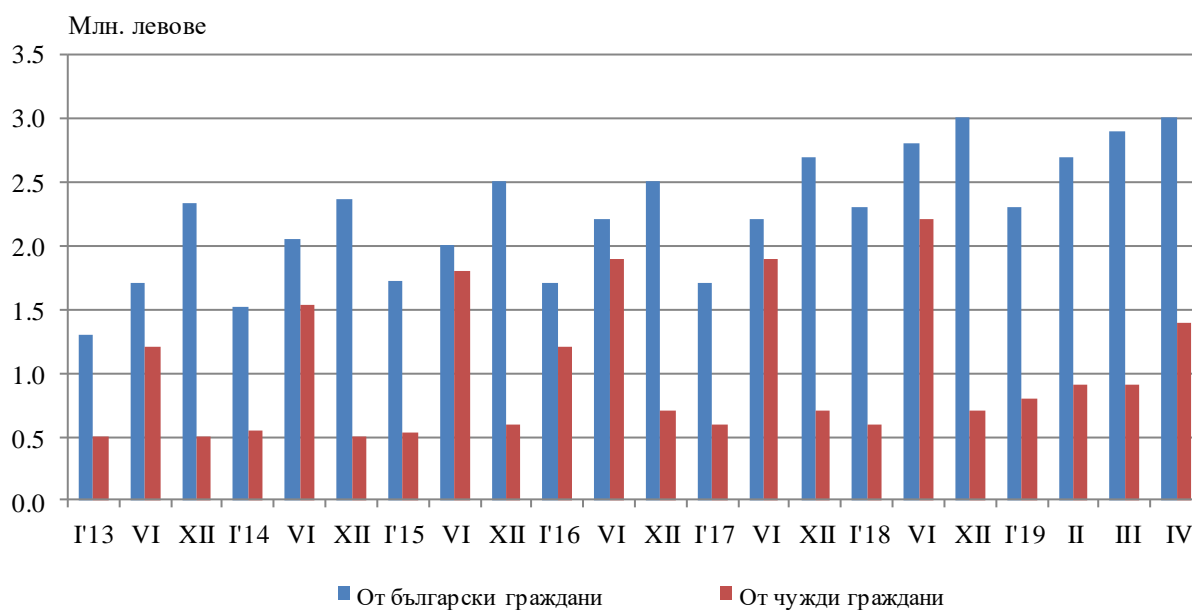
Пренощувалите лица в местата за настаняване през април 2019 г. се увеличават с 3.4% (45.4 хиляди) спрямо април 2018 година. Относителният дял на българите е 77.2% от всички пренощували лица, като по-голямата част от тях (77.5%) са нощували в хотели с 3 или 4 и 5 звезди и са реализирали средно 1.8 нощувки.

Пренощувалите чужденци са 10.4 хил., като 58.3% от тях са нощували в хотели с 4 и 5 звезди и са реализирани средно 2.0 броя нощувки.

Приходите от нощувки през април 2019 г. достигат 4.4 млн. лв., като от чужди граждани те са 1.4 млн., а от български - 3.0 млн. лева. В сравнение с април 2018 г. е регистрирано увеличение на приходите от нощувки с 11.5%, съответно от чужденците с 12.1%, а от български граждани - с 11.3%.

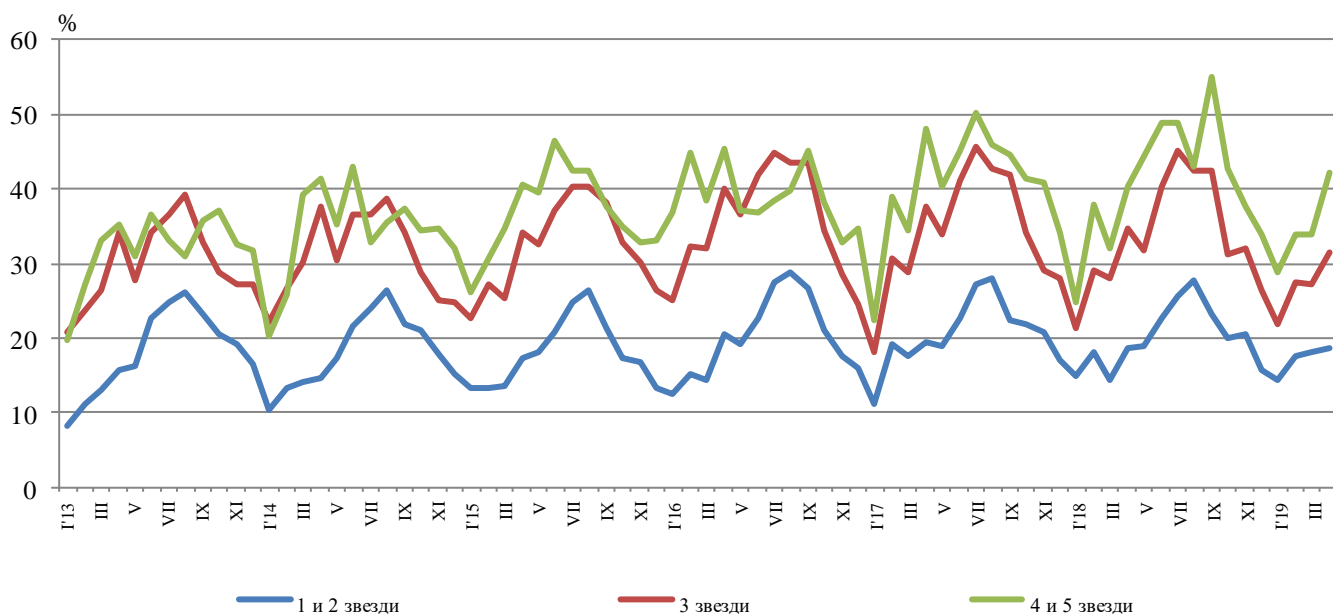


**Фиг. 3. Приходи от нощувки в местата за настаняване в област Пловдив по месеци**



Общата заетост на леглата в местата за настаняване през април е 30.5%, като тя е най-висока в местата за настаняване с 4 и 5 звезди - 42.2%, следвана от тези с 3 звезди - 31.6% и с 1 и 2 звезди - 18.6%. Като цяло заетостта на леглата намалява спрямо април 2018 г. с 0.5 процентни пункта. При местата за настаняване с 3 звезди намалението е с 3.0 процентни пункта, при тези с 1 и 2 звезди - с 0.1 процентни пункта, а при останалите с 4 и 5 звезди имаме увеличение с 2.0 процентни пункта.

**Фиг. 4. Заетост на леглата по категории на местата за настаняване в област Пловдив по месеци**





## Методологични бележки

От 2012 година статистическото изследване на **дейността на местата за настаняване** се провежда месечно в съответствие с Регламент № 692/2011 на Европейския парламент и на Съвета относно европейската статистика на туризма и Регламент № 1051/2011 на Европейската комисия за прилагане на Регламент № 692/2011 на Европейския парламент и на Съвета относно европейската статистика на туризма по отношение на структурата на отчетите за качеството и предаването на данните.

В наблюдението се включват категоризираните хотели, къмпинги и други места за краткосрочно настаняване с над 10 легла, функционирали през съответния отчетен период.

В показателя **други места за краткосрочно настаняване** са обхванати вилни и туристически селища, хостели, къщи за гости, бунгала, почивни домове, хижи, частни квартири и апартаменти и други места за краткосрочно настаняване.

**Легладенонощия в експлоатация** е максималният капацитет на разкритите легла за всеки ден от отчетния месец.

В **приходите от нощувки** в местата за настаняване са включени сумите, заплатени от гостите, без стойността на допълнителните услуги.

Динамичните редове от данни по показатели са налични в интернет страницата на НСИ<sup>2</sup>.

---

<sup>2</sup> Вж. [www.nsi.bg](http://www.nsi.bg), Туризм.