

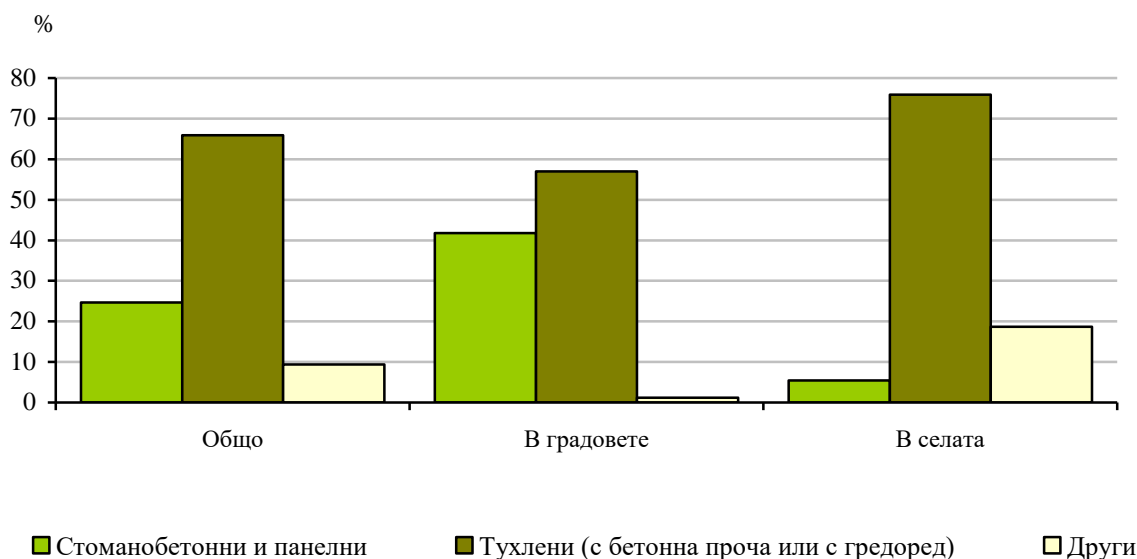


## ЖИЛИЩЕН ФОНД В ОБЛАСТ ПЕРНИК КЪМ 31.12.2018 ГОДИНА

Към 31.12.2018 г. жилищният фонд в област Перник се състои от 62 394 сгради с 96 106 жилища в тях. В сравнение с 2017 г. жилищните сгради са с 84 повече, а жилищата в тях се увеличават със 109. В градовете се намират 53.0% от всички жилища в областта, а в селата - 47.0%.

Стоманобетонните и панелните сгради са 3 547 с 23 711 жилища в тях, тухлените - 49 789 с 63 338 жилища, а 9 057 жилища се намират в 9 058 сгради с друга конструкция. В градовете 41.8% от жилищата се намират в стоманобетонни и панелни, 57.0% - в тухлени и 1.2% в други сгради. В селата 75.9% от жилищата се намират в тухлени сгради, 18.7% - в други сгради (камък, сурови тухли, дърво и други материали) и само 5.4% в стоманобетонни и панелни сгради (фиг.1).

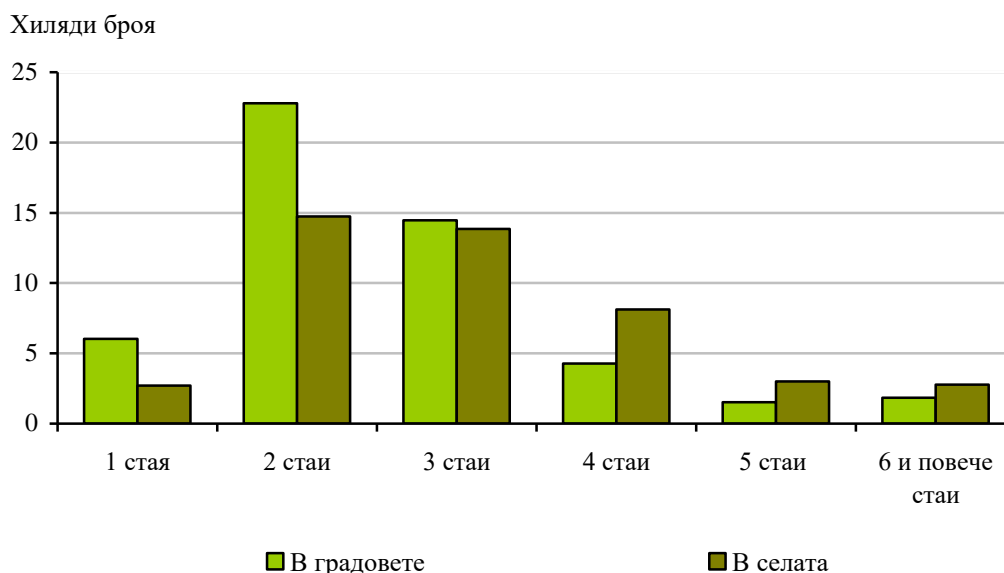
Фиг. 1. Относителен дял на жилищата в област Перник към 31.12.2018 г. по материал на външните стени на сградата и по местонамиране



Преобладаващата част от жилищата са с две и три стаи - 65.9 хил., или 68.5% от всички жилища в областта, следвани от жилищата с четири стаи - 12.4 хил. (12.9%), жилищата с пет и повече стаи - 9.2 хил. (9.5%), а едностайните са 8.7 хил. (9.1)%.

Най-висок е относителният дял на жилищата с две и три стаи, както в градовете, така и в селата съответно - 73.2 и 63.3%. По-голямата част от всички едностайни жилища са в градовете - 69.1%, а многостайните с четири и повече стаи (64.5%) - в селата.

Фиг. 2. Жилища в област Перник към 31.12.2018 г.  
по брой на стаите и по местонамиране



Според разпределението на жилищата в област Перник по години на построяване (табл.1) най-голям е относителният дял на построените жилища в периода 1971 - 1980 г. - 23.6% от общия жилищен фонд (22.7 хил.), следват построените жилища в периода 1981 - 1990 г. - 21.7% (20.9 хил.).

1. Жилища в област Перник към 31.12.2018 г. по периоди на построяване

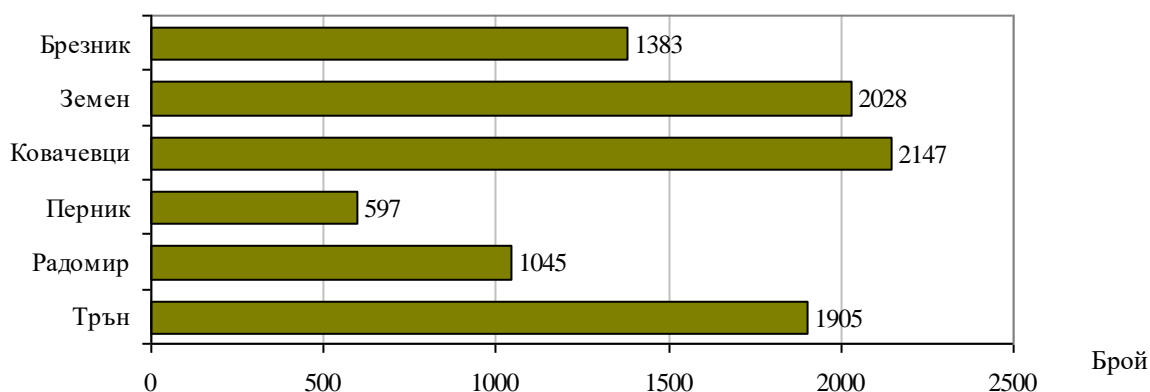
Област Перник	До 1918 г.	1919 - 1945 г.	1946 - 1960 г.	1961 - 1970 г.	1971 - 1980 г.	1981 - 1990 г.	1991 - 2000 г.	2001 - 2010 г.	От началото на 2011 г.
1	2	3	4	5	6	7	8	9	10
<b>Жилища - брой</b>	2 478	9 311	17 006	14 889	22 658	20 854	5 722	2 310	878
<b>Относителен дял - %</b>	2.6	9.7	17.7	15.5	23.6	21.7	5.9	2.4	0.9

Осигуреността с жилища на 1000 души от населението в областта е 795 при средно за страната 566. Най-много жилища на 1000 души от населението са регистрирани в общините Ковачевци - 2 147 и Земен - 2 028, а най-малко в община Перник - 597 ( фиг.3).



**ТЕРИТОРИАЛНО СТАТИСТИЧЕСКО БЮРО - ЮГОЗАПАД**

Фиг. 3. Жилища на 1000 души от населението в област Перник към 31.12.2018 г. по общини



Жилищата в област Перник се обитават средно от 1.3 лица, като при жилищата в градовете показателят е 1.9 лица, а в селата - 0.6. Най-висок среден брой лица на едно жилище през 2018 г. е регистриран в община Перник - 1.7, а най-нисък в общините Земен, Ковачевци и Трън - по 0.5.

Общата полезна площ на жилищата към 31.12.2018 г. е 6 462 хил. кв. м. или с 0.2% повече в сравнение с 2017 година. Полезната площ на човек от населението в областта е 53.5 кв. м., като най-голяма е в община Земен - 121.2 кв. м., а най-малка в община Перник - 42.4 кв. м.

Към 31.12.2018 г. 66.0% от всички жилища в област Перник се намират в едноетажни и двуетажни сгради. Относителният дял на жилищата в шест - и повече етажни сгради е 21.9%.

Преобладаващата част от жилищата 93 825 (97.6%) е частна, а само 2 281 жилища (2.4%) са държавна или общинска собственост.

Над една трета от жилищата в област Перник (33 822) имат висока степен на благоустроеност - освен електричество, водопровод и канализация, имат изградена инсталация за отопление. Само 0.4% от жилищата в областта нямат електричество, водопровод и канализация.



### Методологични бележки

Основна цел на статистиката на жилищния фонд е да осигурява информация за състоянието на жилищните сгради и жилищата в Р България. Данните за Баланса на жилищния фонд към 31.12. са получени на база на резултатите от преброяването на жилищните сгради и жилищата към 1.02.2011 г., като всяка година се добавят данните за новопостроените и се изваждат данните за разрушените жилищни сгради и жилища през съответната година.

Посредством изследването се осигурява изчерпателна информация за:

- жилищните сгради;
- жилищата в жилищните сгради;
- площта на жилищата.

Статистическата информация за жилищния фонд служи като основа при разработването на голям брой прогнози и анализи в областта на жилищната политика и строителството.

**Полезната площ** на жилището представлява сума от жилищната, спомагателната и площта на кухните.

**Жилищната площ на човек от населението** е изчислена към броя на населението в края на годината.

Данните за жилищните сгради и жилищата в тях са получени на база административно-териториалното деление на страната към 31.12. на всяка година.

Повече информация и данни за жилищния фонд, могат да бъдат намерени на сайта на НСИ, раздел Жилищен фонд (<http://www.nsi.bg/node/3087/>), както и в ИС „Инфостат“ ([https://infostat.nsi.bg/infostat/pages/module.jsf?x\\_2=47](https://infostat.nsi.bg/infostat/pages/module.jsf?x_2=47)).