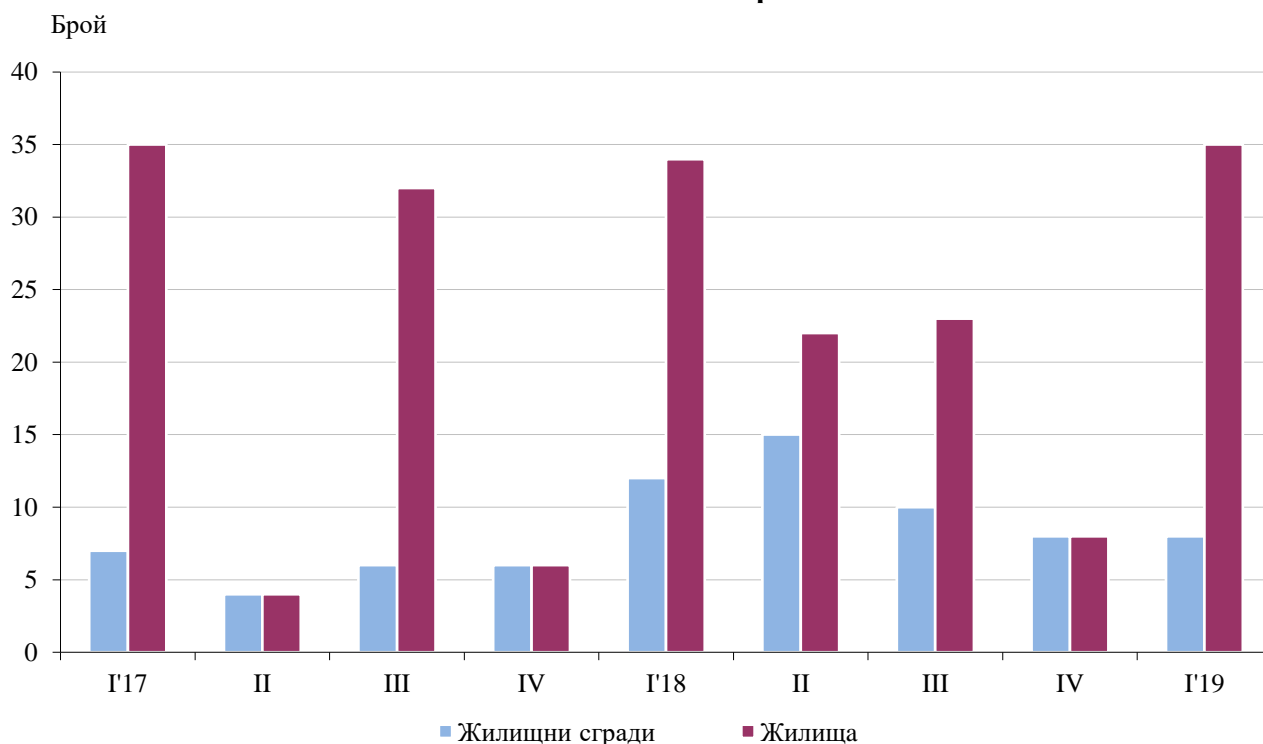




ВЪВЕДЕНИ В ЕКСПЛОАТАЦИЯ НОВОПОСТРОЕНИ ЖИЛИЩНИ СГРАДИ И ЖИЛИЩА В ОБЛАСТ ЯМБОЛ ПРЕЗ ПЪРВОТО ТРИМЕСЕЧИЕ НА 2019 ГОДИНА (ПРЕДВАРИТЕЛНИ ДАННИ)

По предварителни данни на Националния статистически институт броят на введените в експлоатация новопостроени жилищни сгради в област Ямбол през първото тримесечие на 2019 г. е 8, а новопостроените жилища в тях са 35. Спрямо първото тримесечие на 2018 г. сградите са с 4 по-малко, или с 33.3%, а жилищата в тях се увеличават с 2.9% (фиг. 1).

Фиг. 1. Въведени в експлоатация новопостроени жилищни сгради и жилища в област Ямбол по тримесечия



От введените в експлоатация новопостроени жилищни сгради през първото тримесечие на 2019 г. със стоманобетонна конструкция са 75.0% и с тухлена - 25.0%.

Най-висок е дялът на новопостроените жилища с две стаи (60.0%), следват тези с три стаи (28.6%), а най-нисък е дялът на жилищата с пет стаи (2.9%).

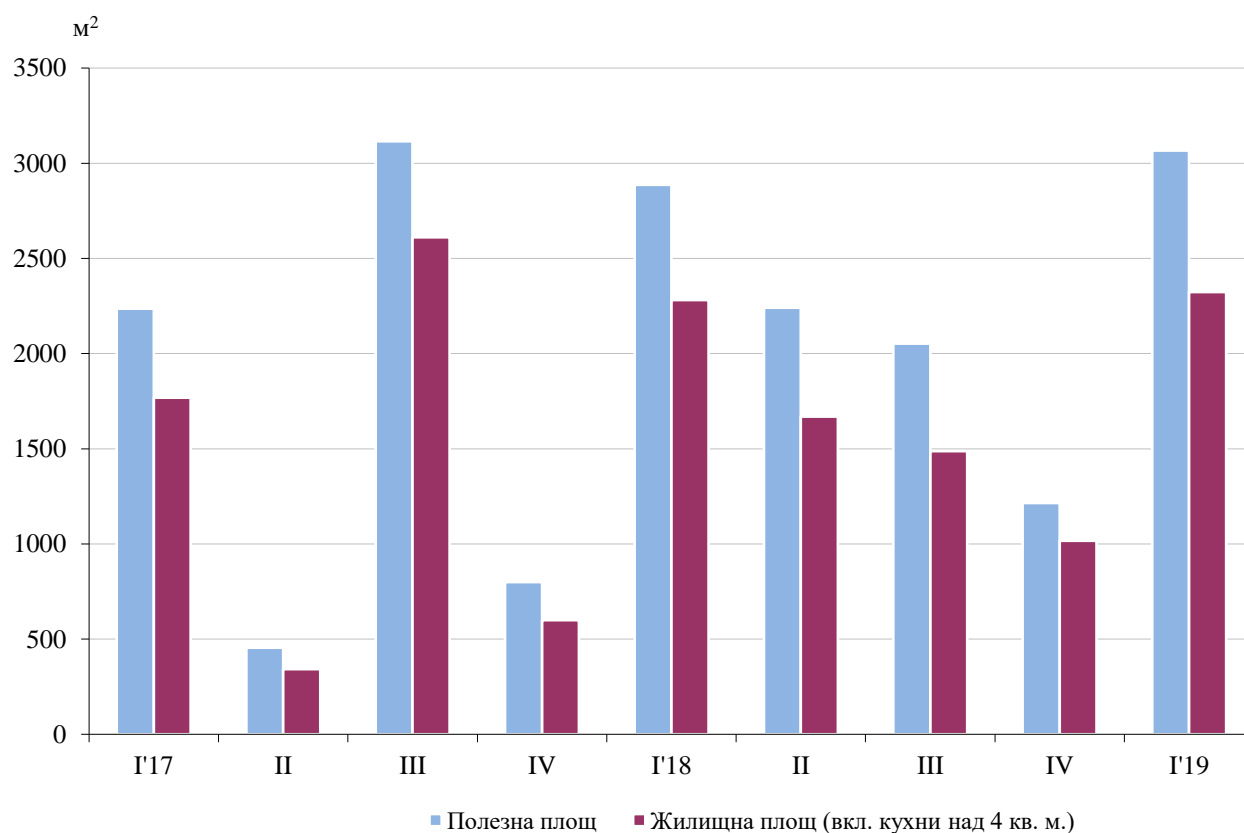
Общата полезна площ на всички новопостроени жилища през първото тримесечие на 2019 г. е 3 067 кв. м, като спрямо съответното тримесечие на 2018 г. се увеличава с 6.3%.



Жилищната площ също се увеличава - с 1.9% и достига 2 324 кв. метра (фиг. 2).

Средната полезна площ на едно новопостроено жилище се увеличава от 84.9 кв. м през първото тримесечие на 2018 г. на 87.6 кв. м през същото тримесечие на 2019 година.

Фиг. 2. Обща полезна и жилищна площ¹ на въведените в експлоатация новопостроени жилища в област Ямбол по тримесечия



¹ Вкл. кухни над 4 кв. м.



Методологични бележки

Статистическите данни за новопостроените жилищни сгради и жилища са разработени на базата на тримесечна информация, получавана от общинските администрации.

В обхвата на наблюдението се включват новопостроените жилищни сгради с одобрен приемателен протокол обр. 16 или издадено разрешение за ползване съгласно Наредба № 2/31.07.2013 г. на Министерството на регионалното развитие и благоустройството.

Жилищната площ включва площта на стаите за живеене, спалните, нишите за спане, столовите, стаите за дневно престояване, стаите, ползвани като работни кабинети и библиотеки на научни работници, гостните, холовете, както и площта на кухните над 4 кв. м. До 31.12.2018 г. площта на кухните с площ над 4 кв. м се разглежда отделно.

Спомагателната площ включва площта на спомагателните помещения, стаите и кухните с площ по-малка от 4 кв. м, вестибюлите с портал и друга преграда, коридорите, антретата, баните, тоалетните, килерите, дрешниците, другите спомагателни помещения (сушилни, перални, балкони и лоджии) независимо от големината на площта им.

Полезната площ на жилището представлява сума от жилищната и спомагателната площ.

Средната полезна площ на жилището е отношение на полезната площ към броя на жилищата.

Повече информация и данни за въведените в експлоатация новопостроени жилищни сгради и жилища могат да бъдат намерени на интернет страницата на НСИ на следния линк: <http://www.nsi.bg/Жилищен фонд/>.