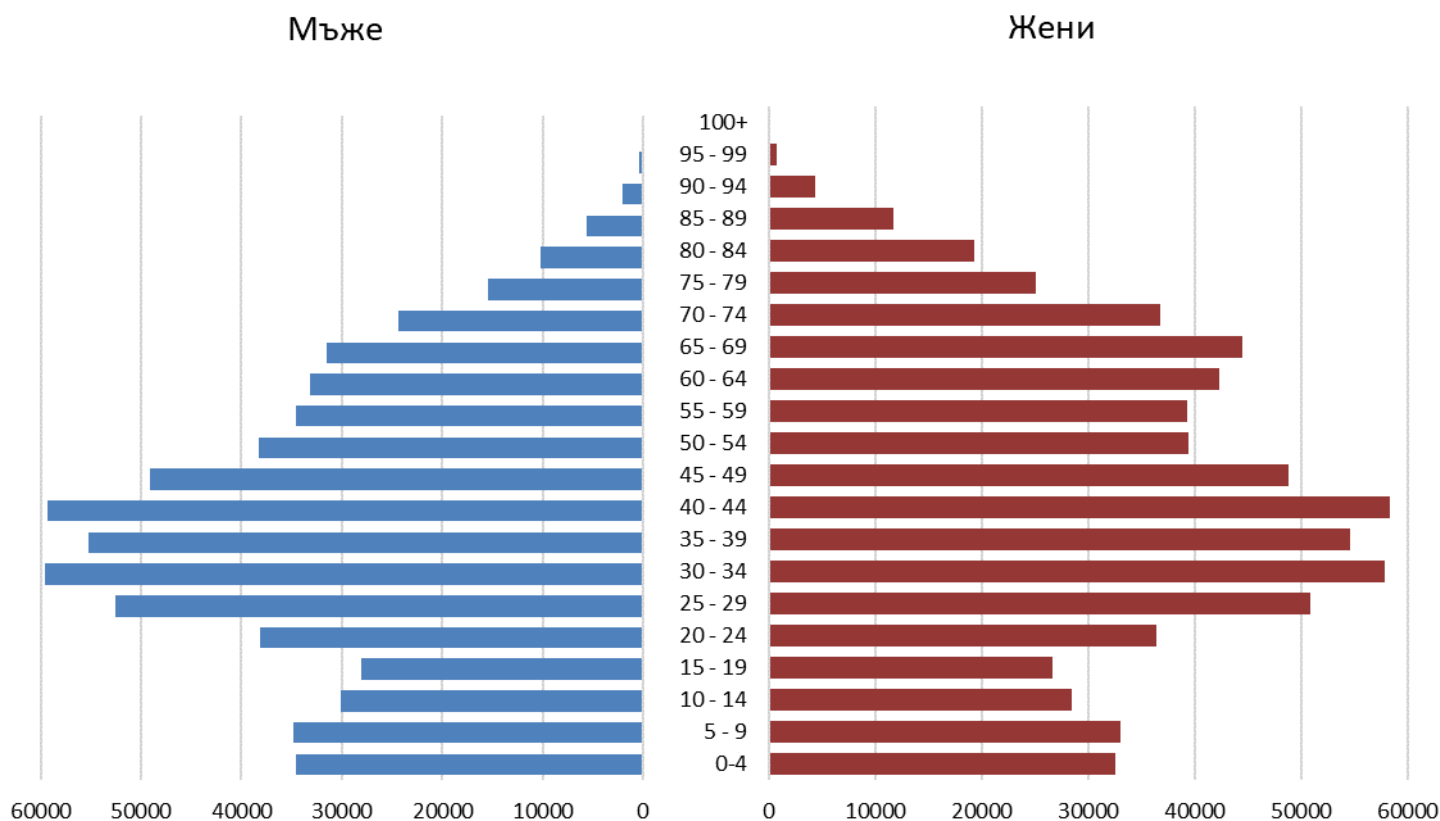




НАСЕЛЕНИЕ И ДЕМОГРАФСКИ ПРОЦЕСИ ПРЕЗ 2018 ГОДИНА В ОБЛАСТ СОФИЯ (СТОЛИЦА)

Към 31 декември 2018 г. населението на област София (столица) е 1 328 120 души, което представлява 19.0% от населението на България. В сравнение с 2017 г. населението се увеличава с 2 691 души, или с 0.2%. Мъжете са 636 963 (48.0%), а жените – 691 157 (52.0%). Най-голям е броят на мъжете във възрастите 30-34 г., а на жените – 40-44 години.

**Фиг. 1. Възрастова структура на населението в област София (столица)
към 31.12.2018 година**



Тенденцията на застаряване на населението води до промени и в неговата основна възрастова структура – под, във и над трудоспособна възраст. Влияние върху съвкупностите на населението във и над трудоспособна възраст оказват както застаряването на населението, така и законодателните промени при определяне на възрастовите граници при пенсиониране.

В края на 2018 г. лицата на 65 и повече навършени години са 231 939, или 17.4% от населението на област София (столица). В сравнение с 2017 г. дялът на населението в тази възрастова група нараства с 0.2 процентни пункта.

Процесът на застаряване е по-силно изразен при жените отколкото сред мъжете. Относителният дял на жените на възраст над 65 години е 20.6%, а на мъжете – 14.1%. Тази разлика се дължи на по-високата смъртност сред мъжете и като следствие от нея – на по-

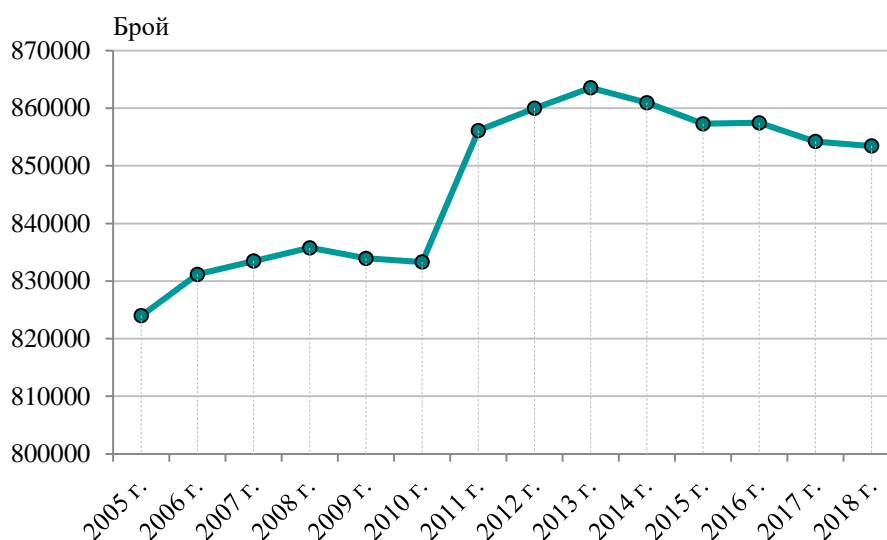


ниската продължителност на живота при тях. Застаряването на населението води до повишаване на неговата средна възраст.

Към 31.12.2018 г. децата до 15 години в областта са 193 501, или 14.6% от общия брой на населението, като спрямо 2017 г. този дял се увеличава с 0.2 процентни пункта.

Общият коефициент на възрастова зависимост¹ в област София (столица) е 47.1%. За сравнение през 2005 и 2017 г. този коефициент е бил съответно 36.8 и 46.3%.

Фиг. 2. Население в трудоспособна възраст в област София (столица) към 31.12



Възпроизводството на трудоспособното население се характеризира чрез коефициента на демографско заместване, който показва съотношението между броя на влизащите в трудоспособна възраст (15 - 19 години) и броя на излизащите от трудоспособна възраст (60 - 64 години). Към 31.12.2018 г. в област София (столица) това съотношение е 72.

Раждаемост

През 2018 г. в областта са регистрирани 13 112 родени деца, като от тях 13 060 (99.6%) са живородени. В сравнение с предходната година броят на живородените е намалял с 537 деца.

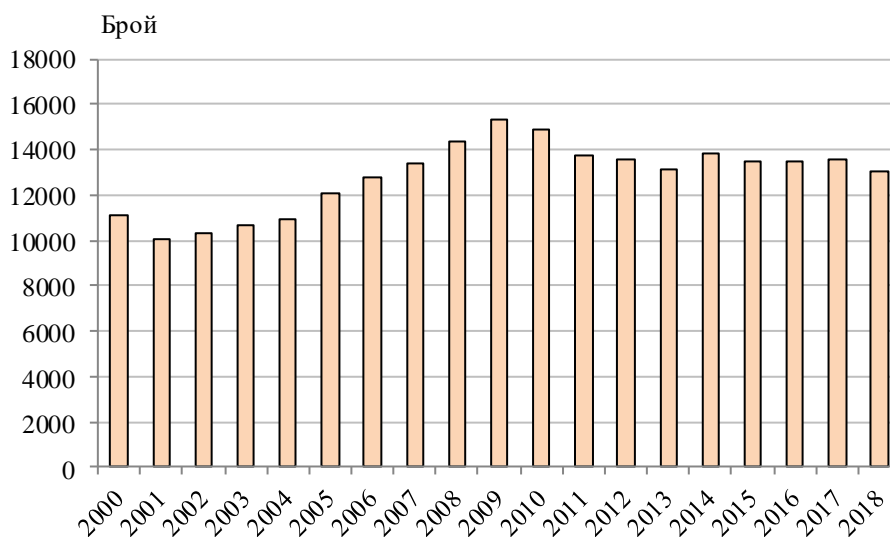
Броят на жените във фертилна възраст (15 - 49 навършени години), или размерът на родилните контингенти и тяхната плодовитост, оказва съществено влияние върху равнището на раждаемостта и определя характера на възпроизводството на населението. Броят на жените във фертилна възраст на територията на област София (столица) към 31.12.2018 г. е 333 639, като спрямо предходната година намалява с 1 777. Съществено значение за

¹ Коефициентът на възрастова зависимост показва броя на лицата от населението в „зависимите“ възрасти (населението под 15 и на 65 и повече навършени години) на 100 лица от населението в „независимите“ възрасти (от 15 до 64 години). Изчислява се в проценти.



намаляване на раждаемостта имат и измененията във възрастовата структура на родилните контингенти. Запазва се тенденцията на увеличаване на броя на живородени деца, родени от жени на възраст над 40 години - от 754 през 2017 г. на 765 през 2018 година.

Фиг. 3. Живородени в област София (столица) през периода 2000 – 2018 година



Коефициентът на обща раждаемост² през 2018 г. е 9.8‰, и намалява с 0.5 процентни пункта спрямо 2017 година.

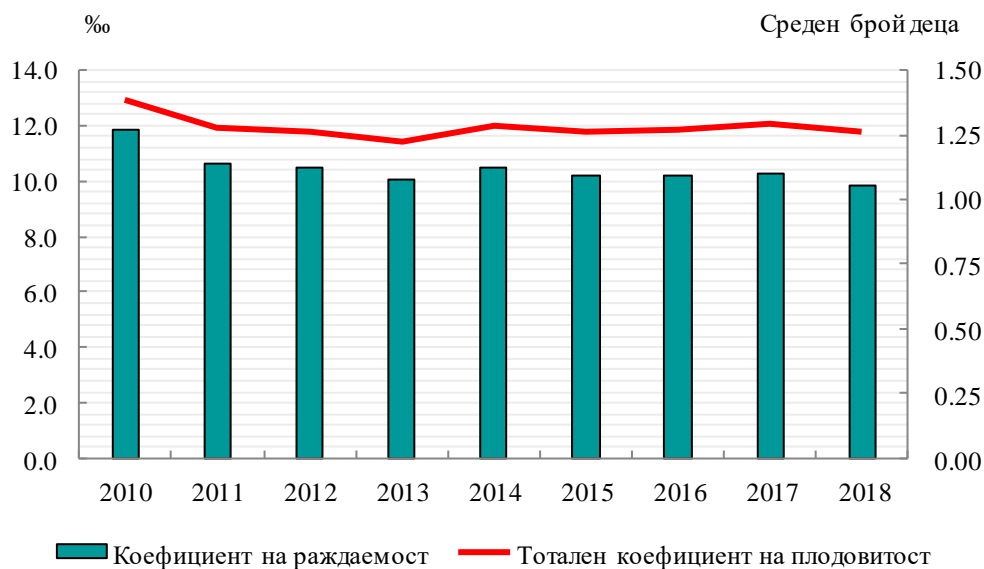
Броят на живородените момчета (6 768) е с 476 по-голям от този на живородените момичета (6 292).

Средната възраст на жените при раждане на първо дете се увеличава от 30.0 години през 2017 г. на 30.2 през 2018 година.

² Брой живородени деца на 1 000 души от средногодишния брой на населението през годината.



Фиг. 4. Коефициент на раждаемост и коефициент на плодовитост в област София (столица)



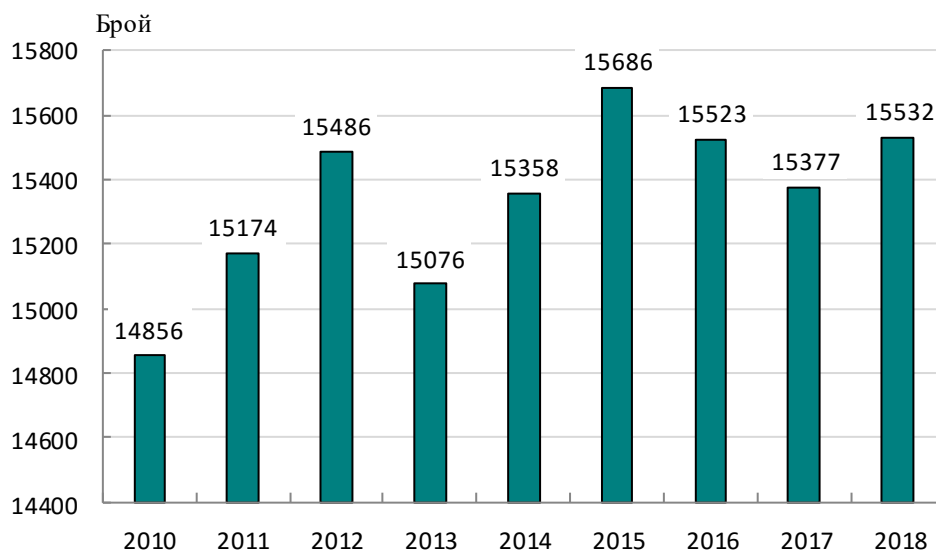
Смъртност

Броят на умрелите в областта през 2018 г. е 15 532 души, а коефициентът обща смъртност³ - 11.5 ‰. Съпоставено с предходната година броят на умрелите нараства със 155, или с 1.0%. Нивото на общата смъртност продължава да е твърде високо.

³ Брой умрели лица на 1 000 души от средногодишния брой на населението.



**Фиг. 4. Умрели през периода 2010 - 2018 г.
в област София (столица)**



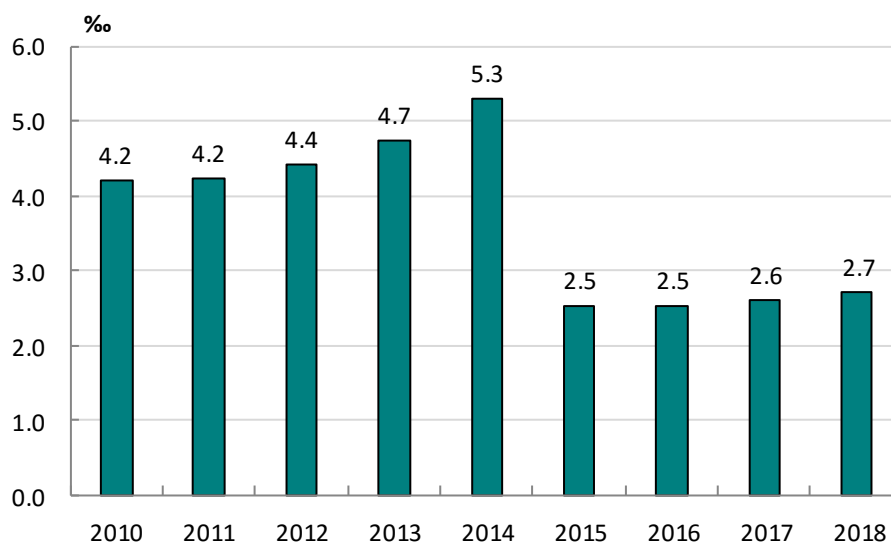
Смъртността сред мъжете (12.0‰) продължава да бъде по-висока в сравнение със смъртността сред жените (11.4‰). Продължават силно изразените различия в смъртността сред градското и селско население. Коефициентът на смъртност е по-висок в селата (15.9‰) отколкото в градовете (11.5‰).

През 2018 г. коефициентът на детска смъртност⁴ е 2.7‰. В сравнение с 2017 г. нараства с 0.1‰.

⁴ Относителен дял на умрелите деца на възраст под 1 година на 1 000 живородени.



Фиг. 5. Коефициент на детска смъртност в област София (столица) през периода 2010 - 2018 година



Естествен и механичен прираст на населението

Броят и структурите на населението се определят от размерите и интензивността на неговото естествено и механично (миграционно) движение.

Разликата между живородените и умрелите представлява естественият прираст на населението.

Намалението на населението в област София (столица), измерено чрез коефициента на естествения прираст, е минус 1.9‰. Коефициентът на естествения прираст в градовете е минус 1.6‰, а в селата – минус 8.1‰ или намалението на населението в резултат на естествения прираст се дължи предимно на негативните демографски тенденции в селата.



Методологични бележки

Броят и структурите на населението към края на всяка година се изчисляват на базата на данните от предходната година и данните за естественото и механичното движение на населението през текущата година.

Източник на данните за броя и структурите на населението е Информационна система „Демография” в Националния статистически институт.

Източник на данните за естественото и механичното движение на населението (раждания, умираания, бракове, разводи, миграция) е Единната система за гражданска регистрация и административно обслужване на населението. Те се регистрират чрез документите образци ЕСГРАОН - ТДС: съобщение за раждане, съобщение за сключен граждански брак, съобщение за прекратен граждански брак, съобщение за смърт и адресна карта за промяна на настоящ адрес.

Данните за броя на населението и за настъпилите демографски събития в териториален разрез са представени според административно-териториалното деление на страната към 31.12. на съответната година (населени места, общини, области) по настоящ адрес. Това е адресът, който отговаря на документално заявеното местоживееене на лицето.

Възрастта на населението в края на годината е изчислена към 31.12. в навършени години.

Възрастта на лицата при настъпване на демографско събитие се изчислява в навършени години въз основа на датата на раждане и датата на съответното събитие, т.е. възрастта, която лицата са достигнали при настъпване на събитието.

При изчисляване на демографските показатели се използва съвкупността на средногодишното население. Средногодишният брой на населението е средна аритметична величина от изчисленото население към края на предходната и края на отчетната година.