



ТЕРИТОРИАЛНО СТАТИСТИЧЕСКО БЮРО – ЮГ

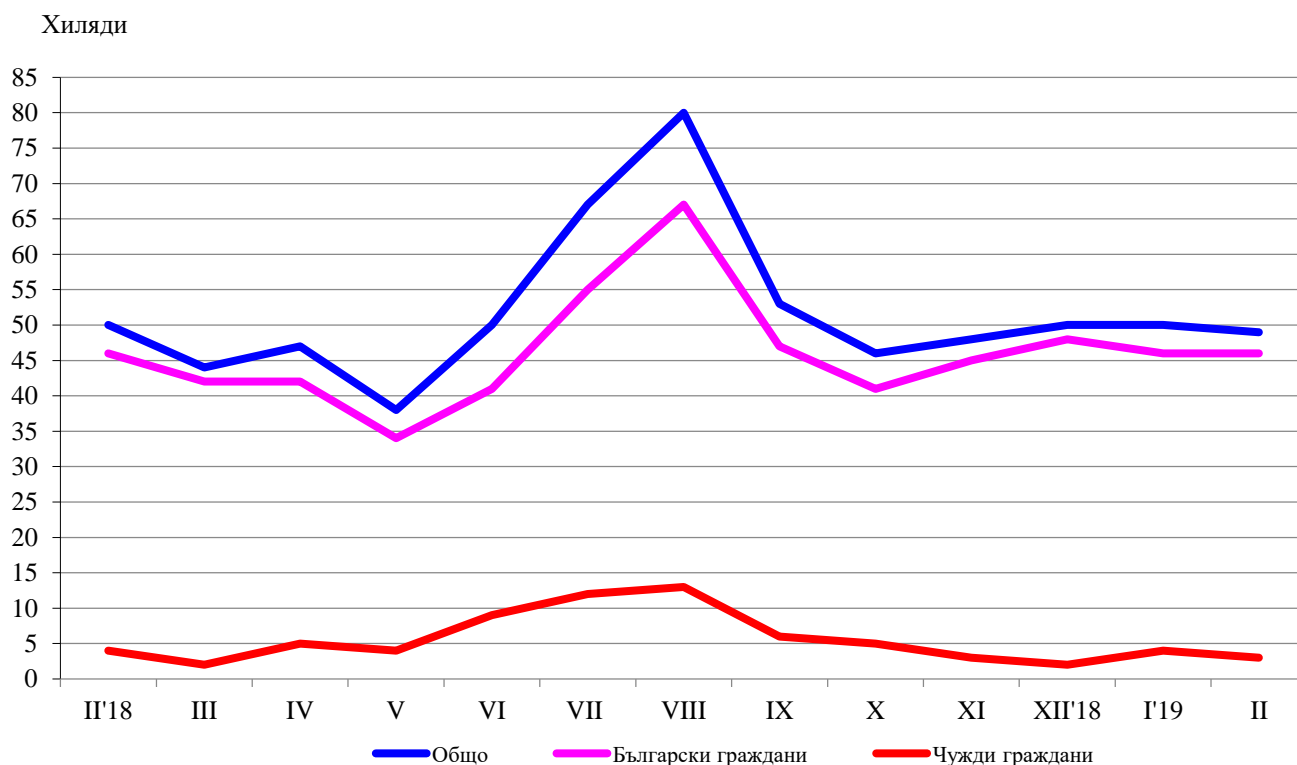
**ДЕЙНОСТ НА МЕСТАТА ЗА НАСТАНЯВАНЕ
В ОБЛАСТ ПАЗАРДЖИК ПРЕЗ ФЕВРУАРИ 2019 ГОДИНА**

През февруари 2019 г. в област Пазарджик са функционирали 51 места за настаняване с над 10 легла - хотели, мотели, къмпинги, хижи и други места за краткосрочно настаняване. Броят на стаите в тях е 1 896, а на леглата - 4 128. В сравнение с февруари 2018 г. общият брой на местата за настаняване (функционирали през периода) се увеличава с 8.5%, а на леглата в тях - с 5.5%

Общият брой на нощувките във всички места за настаняване, регистрирани през февруари 2019 г. е 48 506, или с 3.3% по-малко в сравнение със същия месец на предходната година, като 95.4% от тях са осъществени от български граждани и 4.6% - от чужди.

Най-много са реализираните нощувки на чужди граждани от Чешката република - 25.7%, следвани от Република Северна Македония - 15.1% и Руската федерация - 8.3%.

Фиг. 1. Реализирани нощувки в местата за настаняване в област Пазарджик

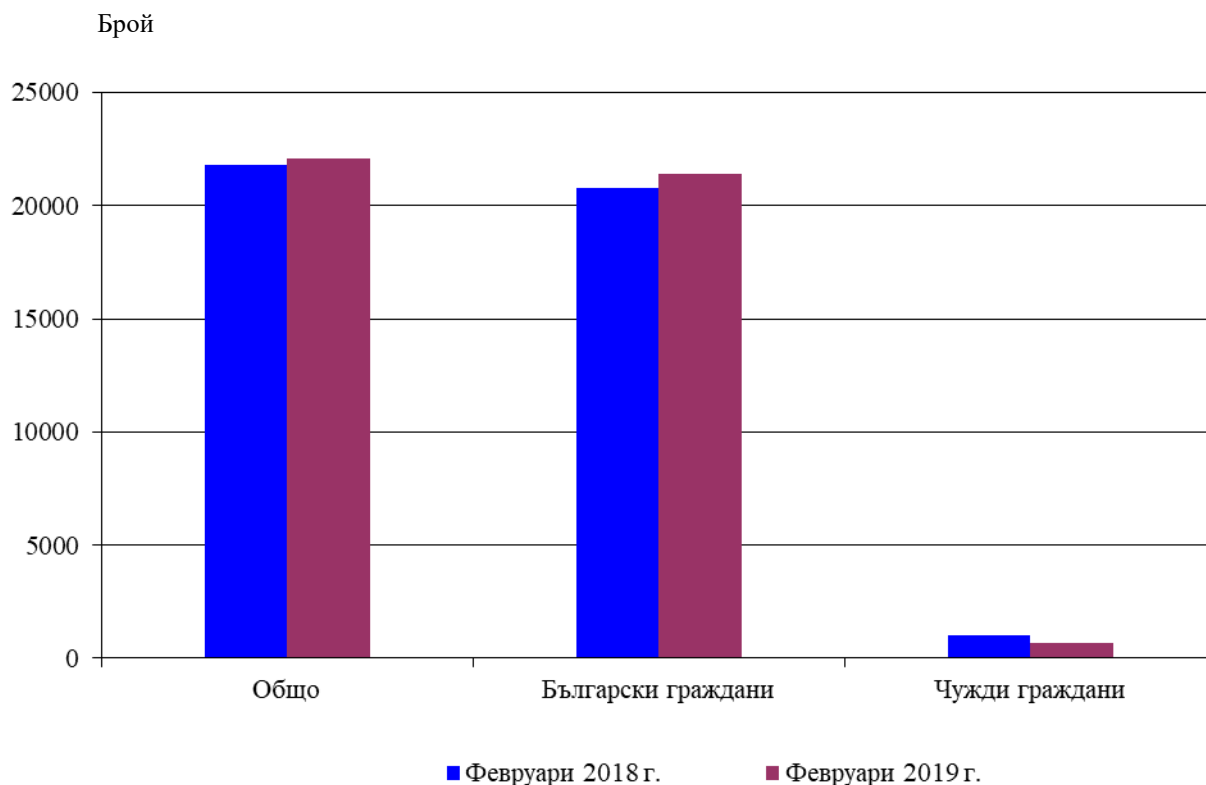




ТЕРИТОРИАЛНО СТАТИСТИЧЕСКО БЮРО – ЮГ

Пренощувалите лица в местата за настаняване през февруари 2019 г. в област Пазарджик достигат до 22 076. От всички пренощували лица 97.0% са българи и са реализирали средно по 2.2 нощувки. Пренощувалите чужденци са 671 и са реализирали средно по 3.3 нощувки.

Фиг. 2. Пренощували лица в местата за настаняване в област Пазарджик



Общата заетост на леглата в местата за настаняване през февруари 2019 г. е 43.2%. В сравнение със същия месец на предходната година общата заетост на леглата намалява с 3.2 процентни пункта.

Приходите от нощувки през февруари 2019 г. достигат 2 521 200 лв., или с 1.7% повече в сравнение с февруари 2018 година. Регистрирано е увеличение на приходите от български граждани - с 4.2%. и намаление от чужди - с 26.2%.



Методологични бележки

От 2012 г. статистическото изследване на **дейността на местата за настаняване** се провежда месечно в съответствие с Регламент № 692/2011 на Европейския парламент и на Съвета относно европейската статистика на туризма и Регламент № 1051/2011 на Европейската комисия за прилагане на Регламент № 692/2011 на Европейския парламент и на Съвета относно европейската статистика на туризма по отношение на структурата на отчетите за качество и предаване на данните.

В наблюдението се включват категоризираните хотели, къмпинги и други места за краткосрочно настаняване с над 10 легла, функционирали през съответния отчетен период.

В показателя **други места за краткосрочно настаняване** са обхванати вилни и туристически селища, хостели, къщи за гости, бунгала, почивни домове, хижи, частни квартири и апартаменти и други места за краткосрочно настаняване.

Легладенонощия в експлоатация е максималният капацитет на разкритите легла за всеки ден от отчетния месец.

В **приходите от нощувки** в местата за настаняване са включени сумите, заплатени от гостите, без стойността на допълнителните услуги.