

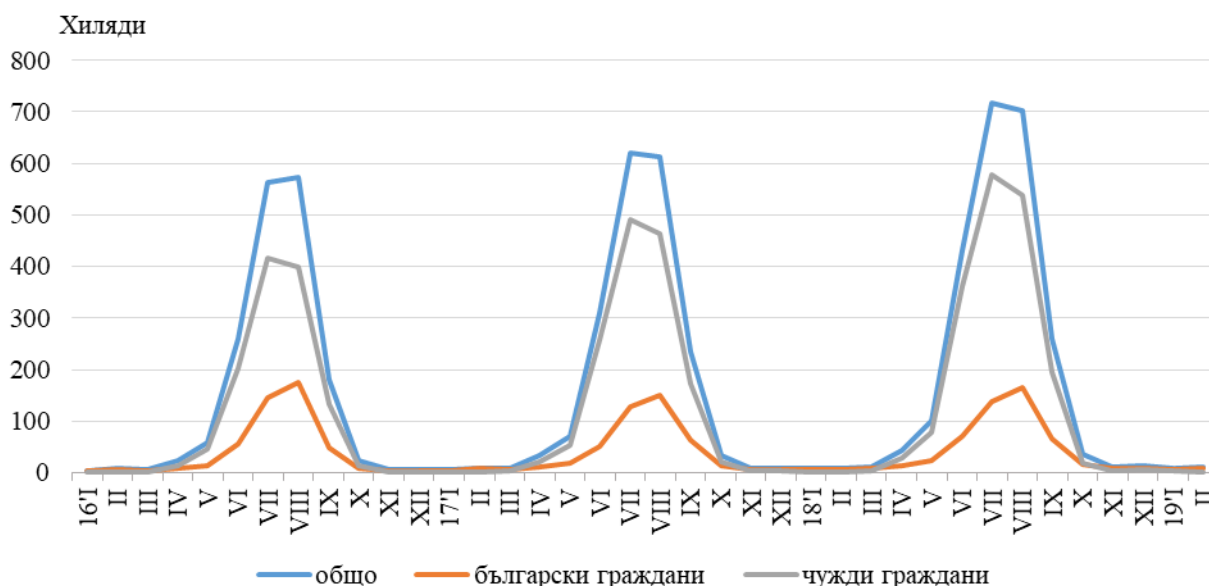


ДЕЙНОСТ НА МЕСТАТА ЗА НАСТАНЯВАНЕ В ОБЛАСТ ДОБРИЧ ПРЕЗ ФЕВРУАРИ 2019 ГОДИНА

През февруари 2019 г. в област Добрич са функционирали 39 места за настаняване с над 10 легла - хотели, мотели, къмпинги, хижи и други места за краткосрочно настаняване. Броят на стаите в тях е 1.3 хил., а на леглата - 2.9 хиляди. В сравнение с февруари 2018 г. общият брой на местата за настаняване и на леглата в тях нараства съответно с 11.4 и 8.1%, а броят на стаите намалява с 1.0%.

Общият брой на нощувките във всички места за настаняване, регистрирани през февруари 2019 г., е 11.1 хил., или с 20.5% повече в сравнение със същия месец на предходната година.

Фиг. 1. Реализирани нощувки в местата за настаняване в област Добрич по месеци (български и чужди граждани)



Пренощуващите лица в местата за настаняване през февруари 2019 г. се увеличават със 17.8% в сравнение със същия месец на 2018 г. и достигат 5.1 хиляди. От всички пренощуващи лица 82.9% са българи, като по-голямата част от тях (60.6%) са нощували в места за настаняване с 1, 2 или 3 звезди. Пренощуващите чужденци са 0.9 хиляди. Чуждестранните туристи посетили област Добрич са предимно от Румъния (65.4%), Украйна (8.9%) и Турция (3.7%).

Общата заетост на леглата в местата за настаняване през февруари 2019 г. се увеличава с 1.7 процентни пункта в сравнение със същия период на 2018 г., като достига 13.8%.

Приходите от нощувки през февруари 2019 г. достигат 508.3 хил. лв., като приходите от български граждани са 81.3% от всички приходи, а от чужди граждани - 18.7%.



Методологични бележки

От 2012 г. статистическото изследване на **дейността на местата за настаняване** се провежда месечно в съответствие с Регламент № 692/2011 на Европейския парламент и на Съвета относно европейската статистика на туризма и Регламент № 1051/2011 на Европейската комисия за прилагане на Регламент № 692/2011 на Европейския парламент и на Съвета относно европейската статистика на туризма по отношение на структурата на отчетите за качество и предаване на данните.

В наблюдението се включват категоризираните хотели, къмпинги и други места за краткосрочно настаняване с над 10 легла, функционирали през съответния отчетен период.

В показателя **други места за краткосрочно настаняване** са обхванати вилни и туристически селища, хостели, къщи за гости, бунгала, почивни домове, хижи, частни квартири и апартаменти и други места за краткосрочно настаняване.

Легладенонощия в експлоатация е максималният капацитет на разкритите легла за всеки ден от отчетния месец.

В **приходите от ношувки** в местата за настаняване са включени сумите, заплатени от гостите, без стойността на допълнителните услуги.