



ТЕРИТОРИАЛНО СТАТИСТИЧЕСКО БЮРО – ЮГ

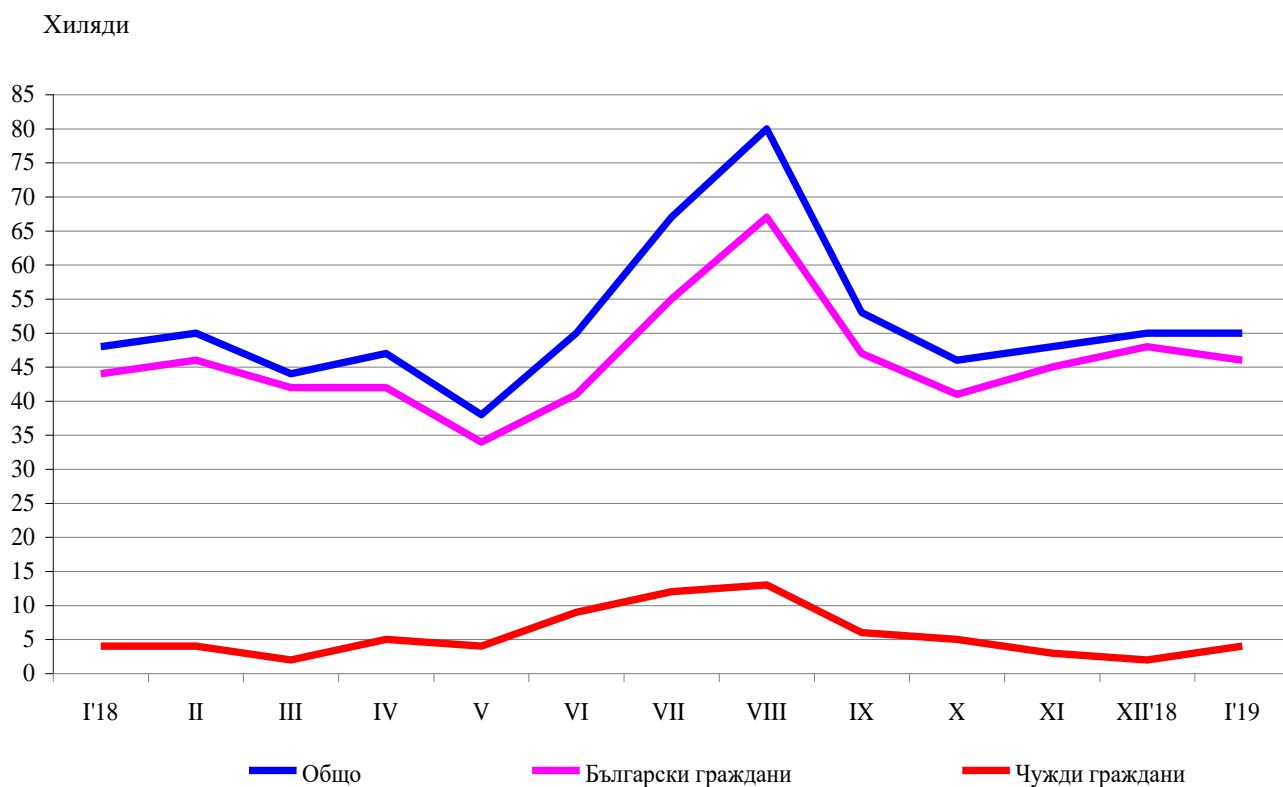
**ДЕЙНОСТ НА МЕСТАТА ЗА НАСТАНЯВАНЕ  
В ОБЛАСТ ПАЗАРДЖИК ПРЕЗ ЯНУАРИ 2019 ГОДИНА**

През януари 2019 г. в област Пазарджик са функционирали 47 места за настаняване с над 10 легла - хотели, мотели, къмпинги, хижи и други места за краткосрочно настаняване. Броят на стаите в тях е 1 841, а на леглата - 3 993. В сравнение с януари 2018 г. общият брой на местата за настаняване (функционирали през периода) намаляват със 7.8%, а на леглата в тях - с 2.8%

Общият брой на нощувките във всички места за настаняване, регистрирани през януари 2019 г. е 50 106, или с 4.2% повече в сравнение със същия месец на предходната година, като 92.7% от тях са осъществени от български граждани и 7.3% - от чужди.

Най-много са реализираните нощувки на чужди граждани от Чешката република - 25.3%, следвани от Република Северна Македония - 12.9% и Руската федерация - 10.7%.

**Фиг. 1. Реализирани нощувки в местата за настаняване в област Пазарджик**

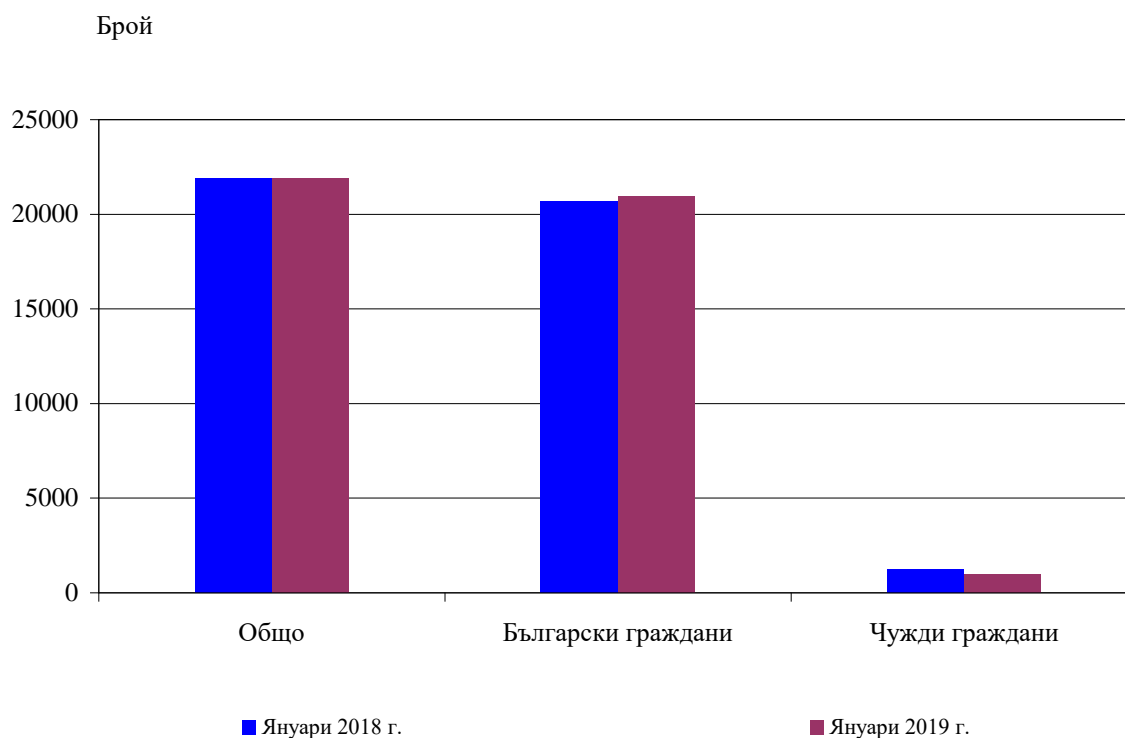




**ТЕРИТОРИАЛНО СТАТИСТИЧЕСКО БЮРО – ЮГ**

Пренощувалите лица в местата за настаняване през януари 2019 г. в област Пазарджик достигат до 21 919. От всички пренощували лица 95.6% са българи и са реализирали средно по 2.2 нощувки. Пренощувалите чужденци са 964 и са реализирали средно по 3.8 нощувки.

**Фиг. 2. Пренощували лица в местата за настаняване в област Пазарджик**



Общата заетост на леглата в местата за настаняване през януари 2019 г. е 41.8%. В сравнение със същия месец на предходната година общата заетост на леглата се увеличава с 3.0 процентни пункта.

Приходите от нощувки през януари 2019 г. достигат 2 660 342 лв., или с 6.6% повече в сравнение с януари 2018 година. Регистрирано е както увеличение на приходите от чужди граждани - с 20.6%, така и от български - с 5.4%.



## ТЕРИТОРИАЛНО СТАТИСТИЧЕСКО БЮРО – ЮГ

### Методологични бележки

От 2012 г. статистическото изследване на **дейността на местата за настаняване** се провежда месечно в съответствие с Регламент № 692/2011 на Европейския парламент и на Съвета относно европейската статистика на туризма и Регламент № 1051/2011 на Европейската комисия за прилагане на Регламент № 692/2011 на Европейския парламент и на Съвета относно европейската статистика на туризма по отношение на структурата на отчетите за качество и предаване на данните.

В наблюдението се включват категоризираните хотели, къмпинги и други места за краткосрочно настаняване с над 10 легла, функционирали през съответния отчетен период.

В показателя **други места за краткосрочно настаняване** са обхванати вилни и туристически селища, хостели, къщи за гости, бунгала, почивни домове, хижи, частни квартири и апартаменти и други места за краткосрочно настаняване.

**Легладенонощия в експлоатация** е максималният капацитет на разкритите легла за всеки ден от отчетния месец.

В **приходите от нощувки** в местата за настаняване са включени сумите, заплатени от гостите, без стойността на допълнителните услуги.