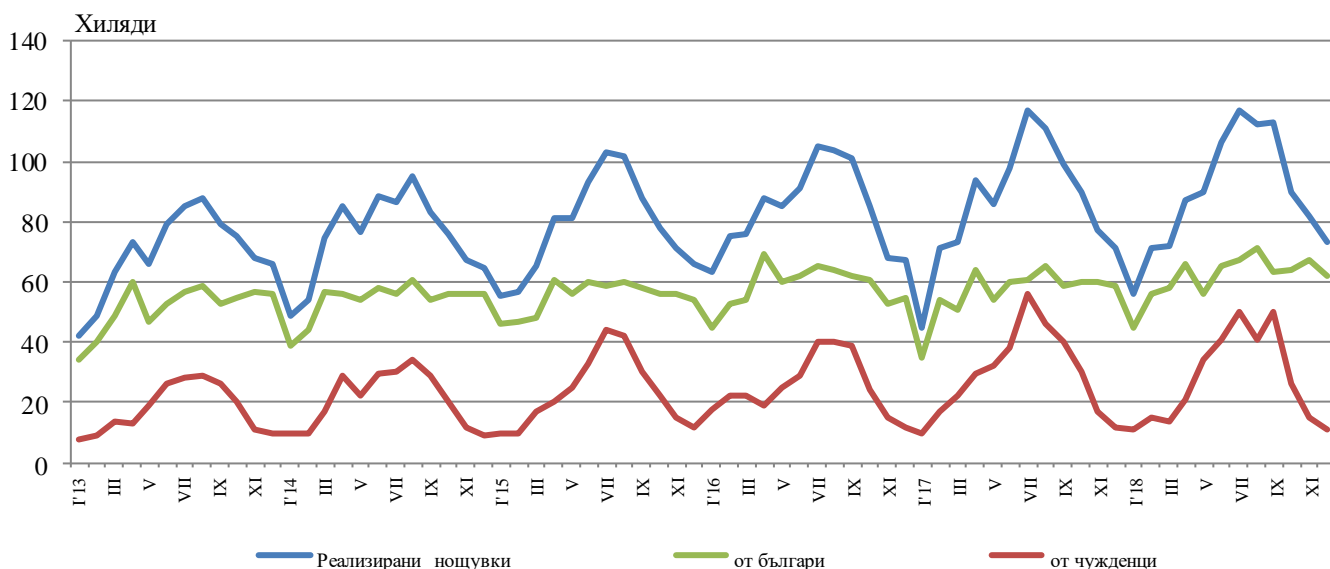


ДЕЙНОСТ НА МЕСТАТА ЗА НАСТАНЯВАНЕ¹ В ОБЛАСТ ПЛОВДИВ ПРЕЗ ДЕКЕМВРИ 2018 ГОДИНА

През декември 2018 г. в областта са функционирали 192 места за настаняване с над 10 легла - хотели, мотели, къмпинги, хижи и други места за краткосрочно настаняване. Броят на стаите в тях е 4.9 хил., а на леглата - 9.4 хиляди. В сравнение с декември 2017 г. общият брой на местата за настаняване (функционирали през периода) се увеличават с 11.0%, а леглата в тях - с 8.3%.

Общият брой на нощувките във всички места за настаняване възлиза на 73.1 хил., или с 2.7% повече в сравнение със същия месец на предходната година, като 61.8 хил. от тях са реализирани от български граждани, а 11.3 хил. - от чужденци.

Фиг. 1. Реализирани нощувки в местата за настаняване в област Пловдив по месеци



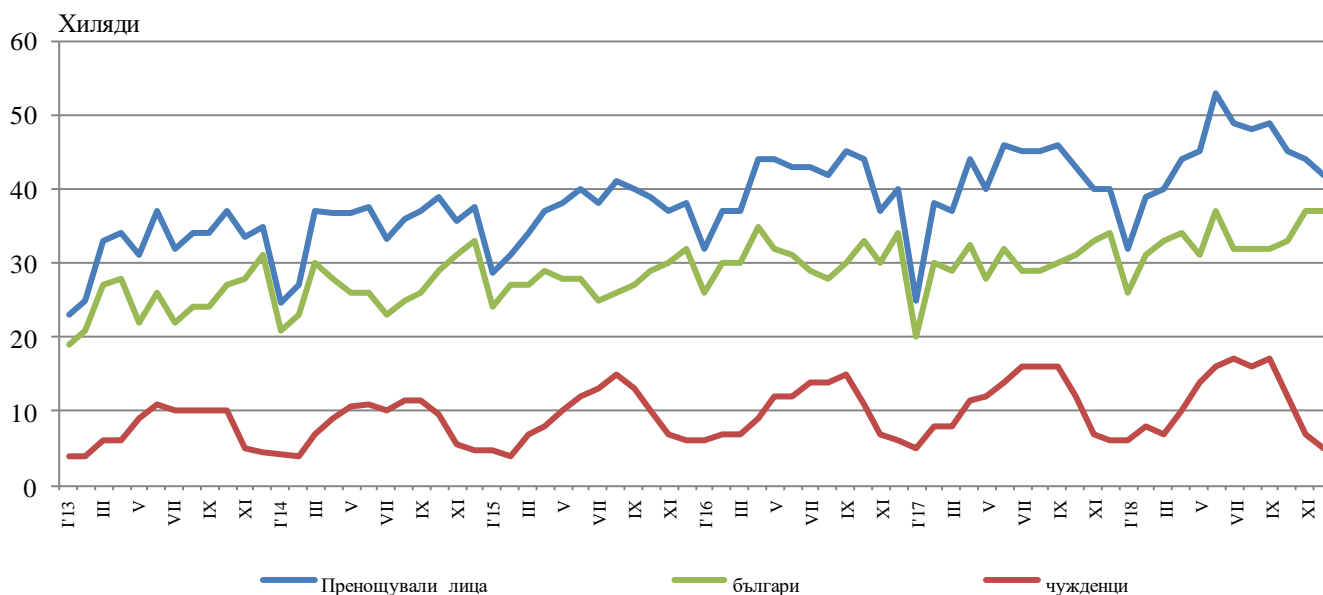
В хотелите с 4 и 5 звезди са реализирани 53.7% от общия брой нощувки на чужди граждани, докато от български те са 39.8%. В местата за настаняване с 3 звезди са осъществени 37.5% от нощувките на чужденци и на български граждани, докато в останалите места за настаняване (с 1 и 2 звезди) тези дялове са съответно 8.8 и 22.7%.

¹ Функционирали през съответния период.



Средният брой реализирани нощувки от чужденците във всички места за настаняване в областта през декември 2018 г. е 2.2. Най-много чужденци, посетили област Пловдив, са граждани на Турция - 23.2%, Гърция - 22.4%, Германия - 6.4%, Италия - 5.5 и Румъния - 4.7% от всички пренощували чужденци в областта.

Фиг. 2. Пренощували лица в местата за настаняване в област Пловдив по месеци



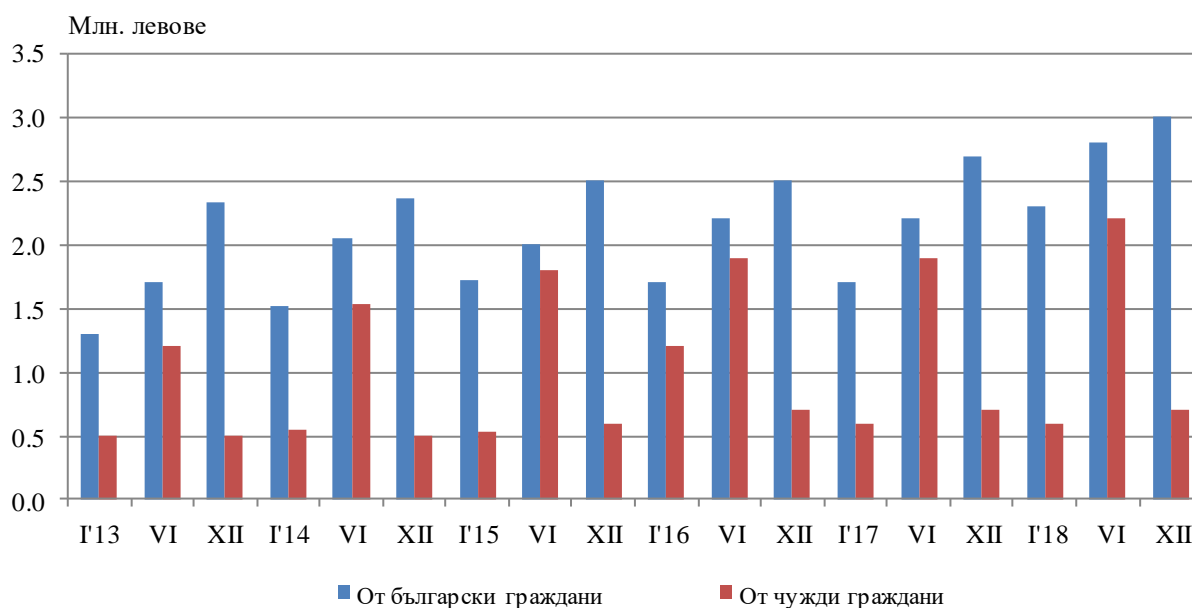
Пренощувалите лица в местата за настаняване през декември 2018 г. се увеличават с 4.5% (42.3 хиляди) спрямо декември 2017 година. Относителният дял на българите е 88.1% от всички пренощували лица, като по-голямата част от тях (79.5%) са нощували в хотели с 3 или 4 и 5 звезди и са реализирали средно 1.6 нощувки.

Пренощувалите чужденци са 5.0 хил., като 56.7% от тях са нощували в хотели с 4 и 5 звезди и са реализирали средно 2.1 броя нощувки.

Приходите от нощувки в област Пловдив през декември 2018 г. достигат 3.7 млн. лв., като от български граждани те са 3.0 млн., а от чужди - 0.7 млн. лева. В сравнение с декември 2017 г. е регистрирано увеличение на приходите от нощувки като цяло с 8.1%, като от български граждани то е с 11.0%, докато от чужди граждани имаме намаление с 3.4%.

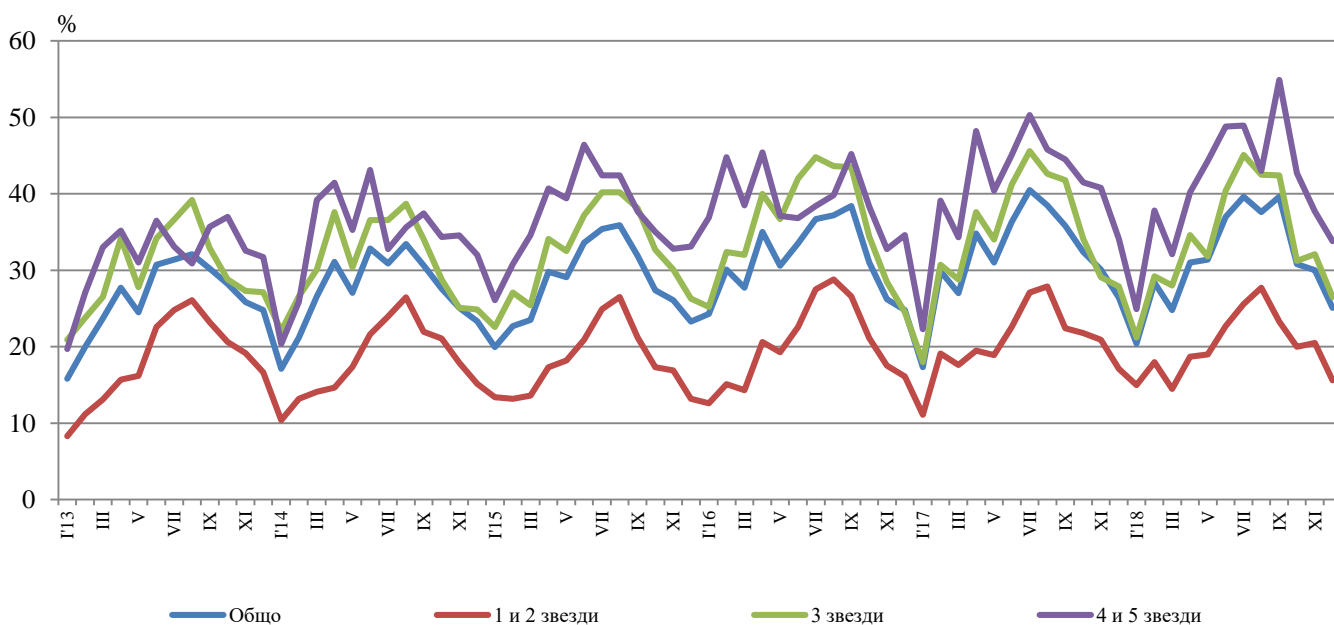


Фиг. 3. Приходи от нощувки в местата за настаняване в област Пловдив по месеци



Общата заетост на леглата в местата за настаняване през декември е 25.1%, като тя е най-висока в местата за настаняване с 4 и 5 звезди - 33.8%, следвана от тези с 3 звезди - 26.5% и с 1 и 2 звезди - 15.6%. Като цяло заетостта на леглата намалява спрямо декември 2017 г. с 1.3 процентни пункта. При местата за настаняване с 1 и 2 звезди е регистрирано намаление с 1.5 процентни пункта, при тези с 3 звезди - с 1.4 процентни пункта и при тези с 4 и 5 звезди - с 0.3 процентни пункта.

Фиг. 4. Заетост на леглата по категории на местата за настаняване в област Пловдив по месеци





Методологични бележки

От 2012 година статистическото изследване на **дейността на местата за настаняване** се провежда месечно в съответствие с Регламент № 692/2011 на Европейския парламент и на Съвета относно европейската статистика на туризма и Регламент № 1051/2011 на Европейската комисия за прилагане на Регламент № 692/2011 на Европейския парламент и на Съвета относно европейската статистика на туризма по отношение на структурата на отчетите за качеството и предаването на данните.

В наблюдението се включват категоризираните хотели, къмпинги и други места за краткосрочно настаняване с над 10 легла, функционирали през съответния отчетен период.

В показателя **други места за краткосрочно настаняване** са обхванати вилни и туристически селища, хостели, къщи за гости, бунгала, почивни домове, хижи, частни квартири и апартаменти и други места за краткосрочно настаняване.

Легладеноноция в експлоатация е максималният капацитет на разкритите легла за всеки ден от отчетния месец.

В **приходите от нощувки** в местата за настаняване са включени сумите, заплатени от гостите, без стойността на допълнителните услуги.

Динамичните редове от данни по показатели са налични в интернет страницата на НСИ².

² Вж. www.nsi.bg, Туризм.