



ДЕЙНОСТ НА МЕСТАТА ЗА НАСТАНЯВАНЕ В ОБЛАСТ ЯМБОЛ ПРЕЗ НОЕМВРИ 2018 ГОДИНА

През ноември 2018 г. в област Ямбол са функционирали 21 места за настаняване с над 10 легла - хотели, мотели, хижи и други места за краткосрочно настаняване. Броят на стаите в тях е 391, а на леглата - 716. В сравнение с ноември 2017 г. общият брой на местата за настаняване намалява с 8.7%, а леглата в тях - с 3.4%.

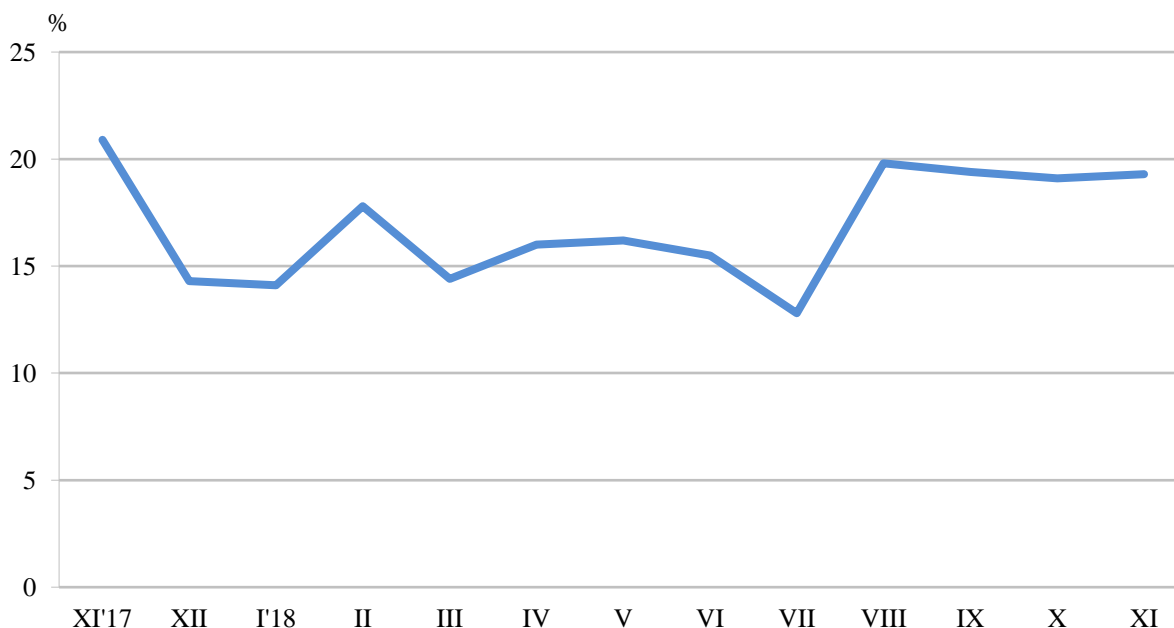
Общият брой на нощувките във всички места за настаняване, регистрирани през ноември 2018 г., е 4 052, или с 10.6% по-малко в сравнение със същия месец на предходната година.

С най-голям относителен дял на реализираните нощувки в местата за настаняване от чужденци през ноември 2018 г. в област Ямбол е Германия - 46.0%, следват Португалия - 13.5% и Испания - 5.5%.

Пренощуващите лица в местата за настаняване в област Ямбол през ноември 2018 г. намаляват с 0.1% в сравнение със съответния месец на 2017 г. и достигат 1 587. Те са реализирали средно по 2.6 нощувки. Пренощуващите чужденци са 221, а пренощуващите българи - 1 366. Чуждите граждани са реализирали средно по 5.1 нощувки, а българските - средно по 2.1 нощувки.

Общата заетост на леглата в местата за настаняване през ноември 2018 г. е 19.3% и в сравнение със същия месец на предходната година заетостта на леглата намалява с 1.6 процентни пункта (фиг.1).

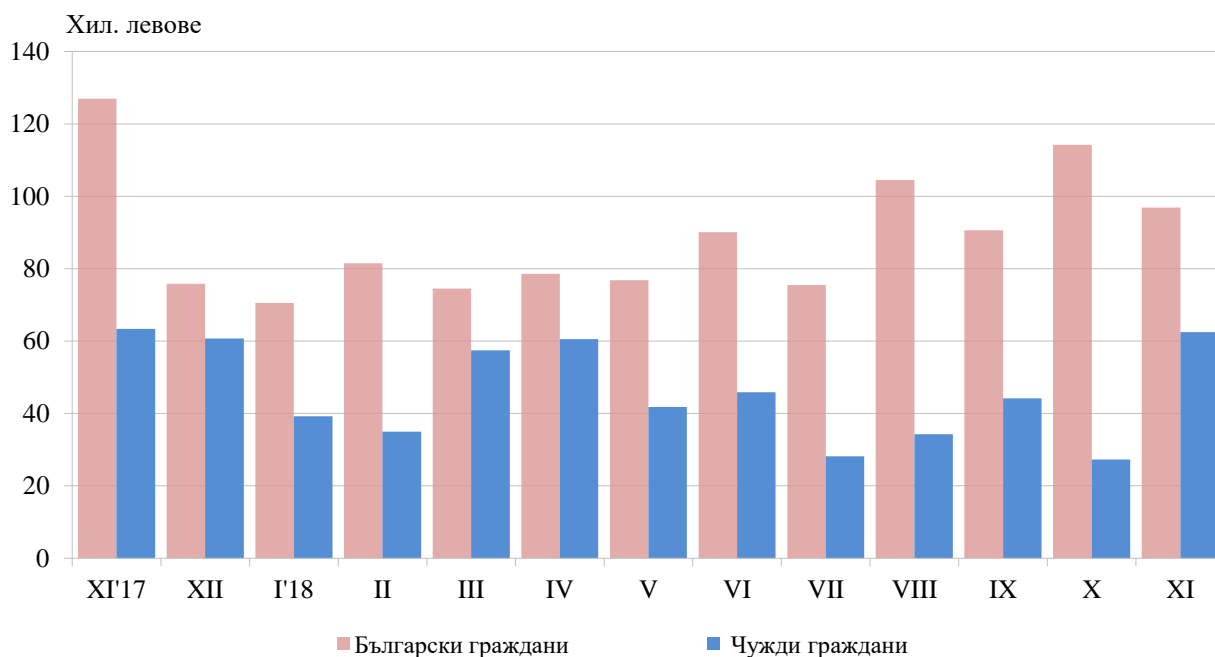
Фиг.1. Заетост на леглата в местата за настаняване в област Ямбол по месеци





Приходите от нощувки през ноември 2018 г. в областта достигат 159 381 лв., или с 16.3% по-малко в сравнение с ноември 2017 година. Регистрирано е намаление както в приходите от български граждани - с 23.6%, така и от чужди граждани - с 1.5% (фиг. 2).

**Фиг.2. Приходи от нощувки в местата за настаняване
 в област Ямбол по месеци**





Методологични бележки

От 2012 г. статистическото изследване на **дейността на местата за настаняване** се провежда месечно в съответствие с Регламент № 692/2011 на Европейския парламент и на Съвета относно европейската статистика на туризма и Регламент № 1051/2011 на Европейската комисия за прилагане на Регламент № 692/2011 на Европейския парламент и на Съвета относно европейската статистика на туризма по отношение на структурата на отчетите за качеството и предаването на данните.

В наблюдението се включват категоризираните хотели, къмпинги и други места за краткосрочно настаняване с над 10 легла, функционирали през съответния отчетен период.

В показателя **други места за краткосрочно настаняване** са обхванати вилни и туристически селища, хостели, къщи за гости, бунгала, почивни домове, хижи, частни квартири и апартаменти и други места за краткосрочно настаняване.

Легладеноноция в експлоатация е максималният капацитет на разкритите легла за всеки ден от отчетния месец.

В **приходите от нощувки** в местата за настаняване са включени сумите, заплатени от гостите, без стойността на допълнителните услуги.

Повече информация и данни за местата за настаняване могат да бъдат намерени на интернет страницата на НСИ на следния линк: <http://www.nsi.bg/Туризм.>