



## ДЕЙНОСТ НА МЕСТАТА ЗА НАСТАНЯВАНЕ В ОБЛАСТ ТЪРГОВИЩЕ ПРЕЗ ОКТОМВРИ 2018 ГОДИНА

През октомври 2018 г. в област Търговище са функционирали 15 места за настаняване с над 10 легла - хотели, мотели, хижи и други места за краткосрочно настаняване. Броят на стаите в тях е 303, а на леглата - 570.

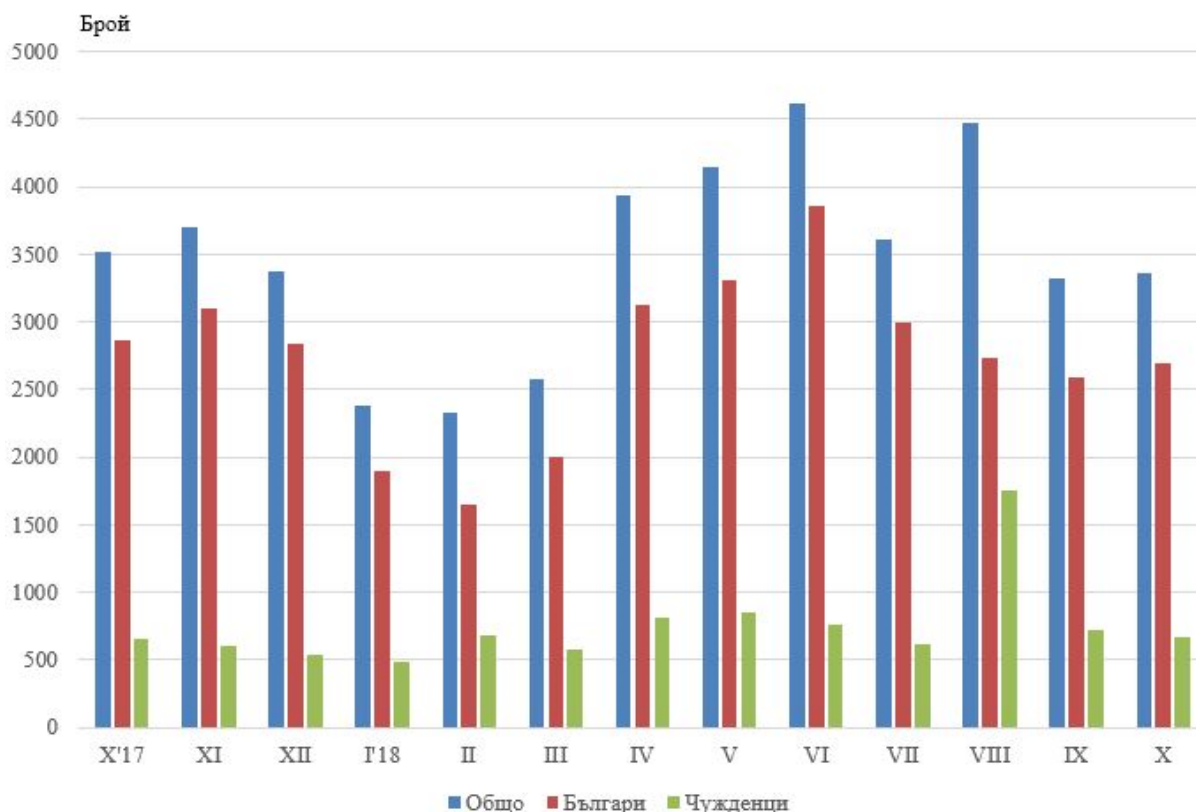
Общият брой на нощувките, регистрирани през октомври 2018 г. е 3 367, или с 4.2% по-малко в сравнение със същия месец на предходната година, като нощувките от български граждани намаляват с 6.0%, а от чуждестранни туристи са с 3.5% повече(фиг.1).

С най-голям относителен дял на реализираните нощувки от чужденци в местата за настаняване в областта е Турция - с 44.0%, следват Румъния - с 18.0% и Германия - с 5.5%.

Пренощуващите лица през октомври 2018 г. намаляват с 9.3% в сравнение със съответния месец на 2017 г. и достигат 2 058. Те са реализирали средно по 1.6 нощувки. От всички пренощували лица 83.9% са българи, които са реализирали средно по 1.6 нощувки. Пренощуващите чужденци са 332 и са реализирали средно по 2.0 нощувки.

Общата заетост на леглата в местата за настаняване през октомври 2018 г. е 19.1% и в сравнение със същия месец на предходната година се увеличава с 1.5 процентни пункта.

**Фиг. 1. Реализирани нощувки в местата за настаняване в област Търговище по месеци**





Приходите от ношувки през октомври 2018 г. в областта достигат 161 612 лв., или с 2.3% по-малко в сравнение със октомври 2017 година. Регистрирано е намаление на приходите от български граждани - с 3.1%, а при чуждите граждани има увеличение с 0.7%.

### Методологични бележки

От 2012 г. статистическото изследване на **дейността на местата за настаняване** се провежда месечно в съответствие с Регламент № 692/2011 на Европейския парламент и на Съвета относно европейската статистика на туризма и Регламент № 1051/2011 на Европейската комисия за прилагане на Регламент № 692/2011 на Европейския парламент и на Съвета относно европейската статистика на туризма по отношение на структурата на отчетите за качеството и предаването на данните.

В наблюдението се включват категоризираните хотели, къмпинги и други места за краткосрочно настаняване с над 10 легла, функционирали през съответния отчетен период.

В показателя **други места за краткосрочно настаняване** са обхванати вилни и туристически селища, хостели, къщи за гости, бунгала, почивни домове, хижи, частни квартири и апартаменти и други места за краткосрочно настаняване.

**Легладенонощия в експлоатация** е максималният капацитет на разкритите легла за всеки ден от отчетния месец.

В **приходите от нощувки** в местата за настаняване са включени сумите, заплатени от гостите, без стойността на допълнителните услуги.

Повече информация и данни за местата за настаняване могат да бъдат намерени на интернет страницата на НСИ на следния линк: <http://www.nsi.bg/Туризм>