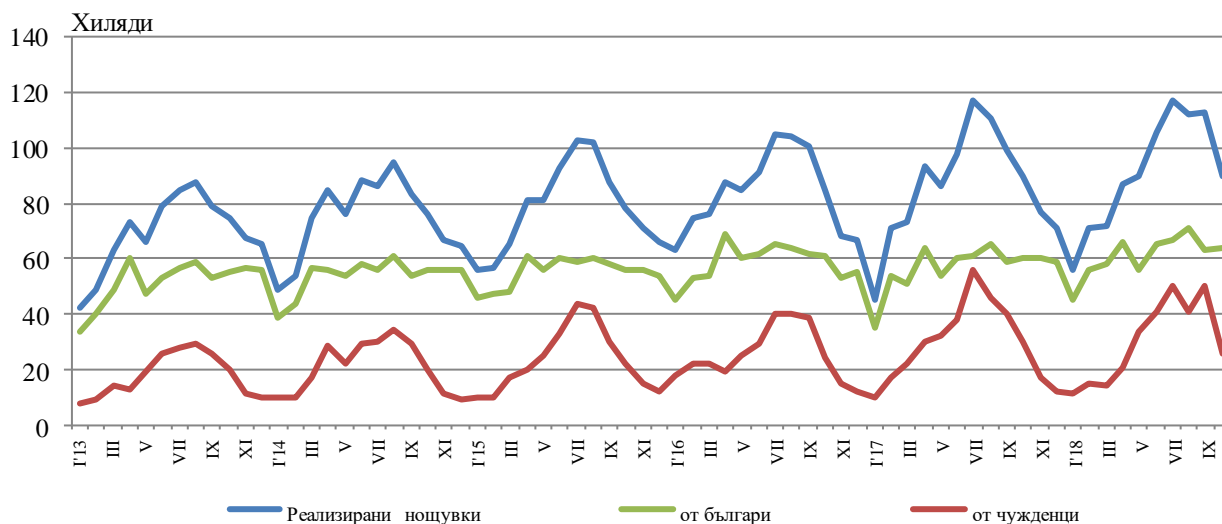


## ДЕЙНОСТ НА МЕСТАТА ЗА НАСТАНЯВАНЕ<sup>1</sup> В ОБЛАСТ ПЛОВДИВ ПРЕЗ ОКТОМВРИ 2018 ГОДИНА

През октомври 2018 г. в областта са функционирали 190 места за настаняване с над 10 легла - хотели, мотели, къмпинги, хижи и други места за краткосрочно настаняване. Броят на стаите в тях е 4.9 хил., а на леглата - 9.4 хиляди. В сравнение с октомври 2017 г. общият брой на местата за настаняване (функционирали през периода) се увеличават с 8.0%, а леглата в тях - с 4.6%.

Общият брой на нощувките във всички места за настаняване възлиза на 89.6 хил., или с 0.5% по-малко в сравнение със същия месец на предходната година, като 63.9 хил. от тях са реализирани от български граждани, а 25.7 хил. - от чужденци.

**Фиг. 1. Реализирани нощувки в местата за настаняване в област Пловдив по месеци**

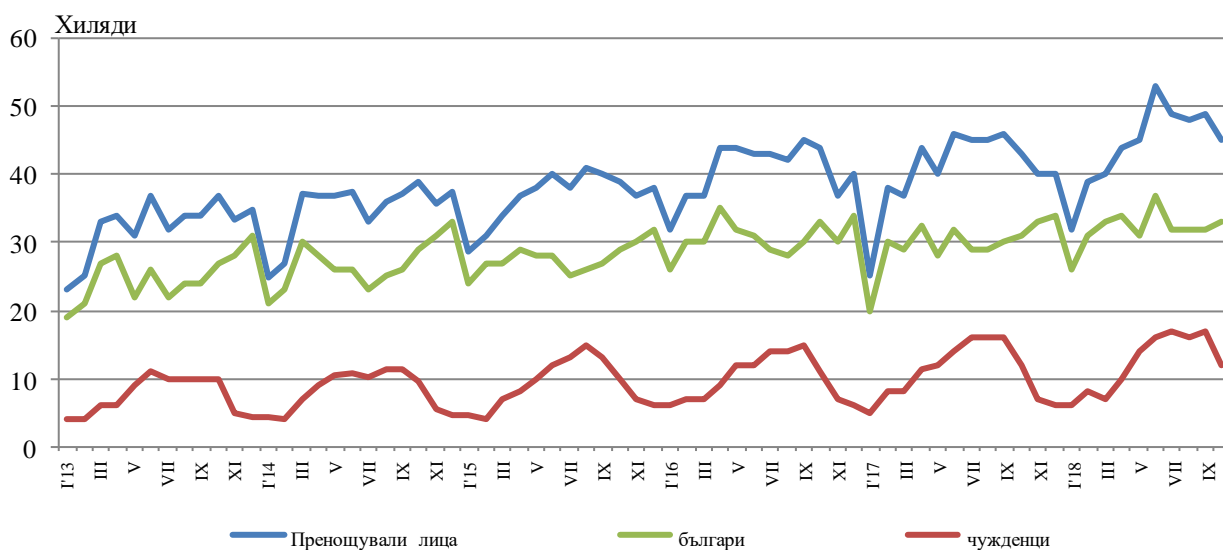


В хотелите с 4 и 5 звезди са реализирани 60.0% от общия брой нощувки на чужди граждани, докато от българи те са 33.8%. В местата за настаняване с 3 звезди са осъществени 33.5% от нощувките на чужденци и 37.9% - на български граждани, докато в останалите места за настаняване (с 1 и 2 звезди) тези дялове са съответно 6.5 и 28.3%.

<sup>1</sup> Функционирали през съответния период.

Средният брой реализирани нощувки от чужденците във всички места за настаняване в областта през октомври 2018 г. е 2.3. Най-много чужденци, посетили област Пловдив, са граждани на Турция - 11.2%, Гърция - 10.5%, Германия – 6.5%, Испания – 5.8%, Франция - 5.7, Италия – 5.1% и Обединеното кралство - 5.0% от всички пренощували чужденци в областта.

**Фиг. 2. Пренощували лица в местата за настаняване в област Пловдив по месеци**



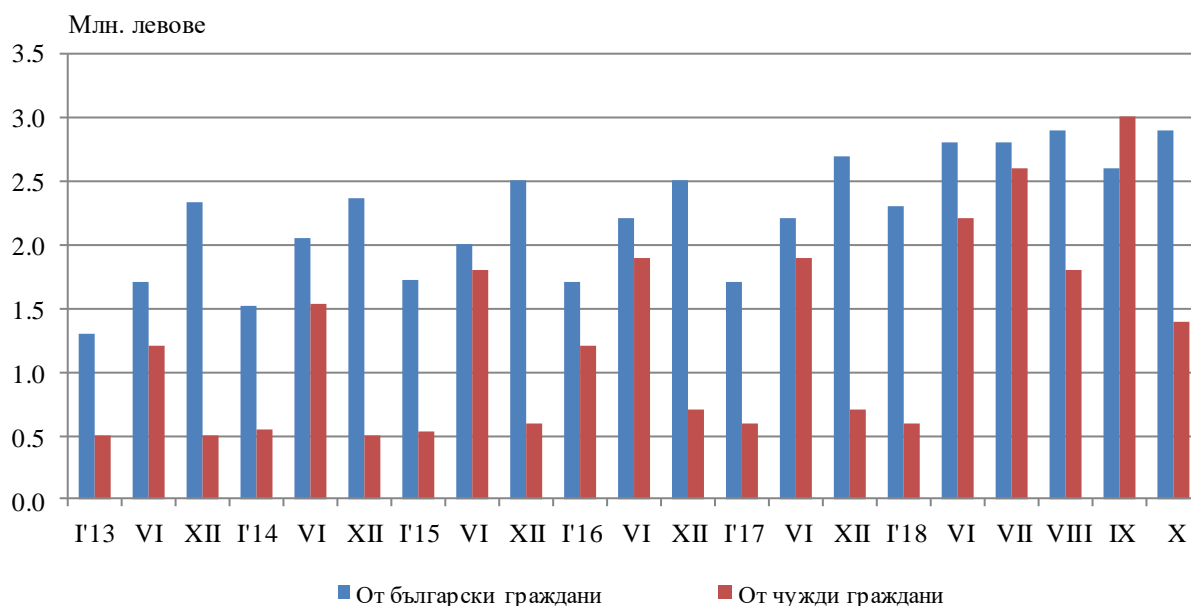
Пренощувалите лица в местата за настаняване през октомври 2018 г. се увеличават с 4.4% (44.7 хиляди) спрямо октомври 2017 година. Относителният дял на българите е 74.5% от всички пренощували лица, като по-голямата част от тях (76.0%) са нощували в хотели с 3 или 4 и 5 звезди и са реализирали средно 1.8 нощувки.

Пренощувалите чужденци са 11.4 хил., като 63.7% от тях са нощували в хотели с 4 и 5 звезди и са реализирани средно 2.1 броя нощувки.

Приходите от нощувки в област Пловдив през октомври 2018 г. достигат 4.3 млн. лв., като от български граждани те са 2.9 млн., а от чужди - 1.4 млн. лева. В сравнение с октомври 2017 г. е регистрирано увеличение на приходите от нощувки като цяло с 10.3%, като от български граждани то е с 18.0%, докато от чужди граждани имаме намаление с 2.7%.

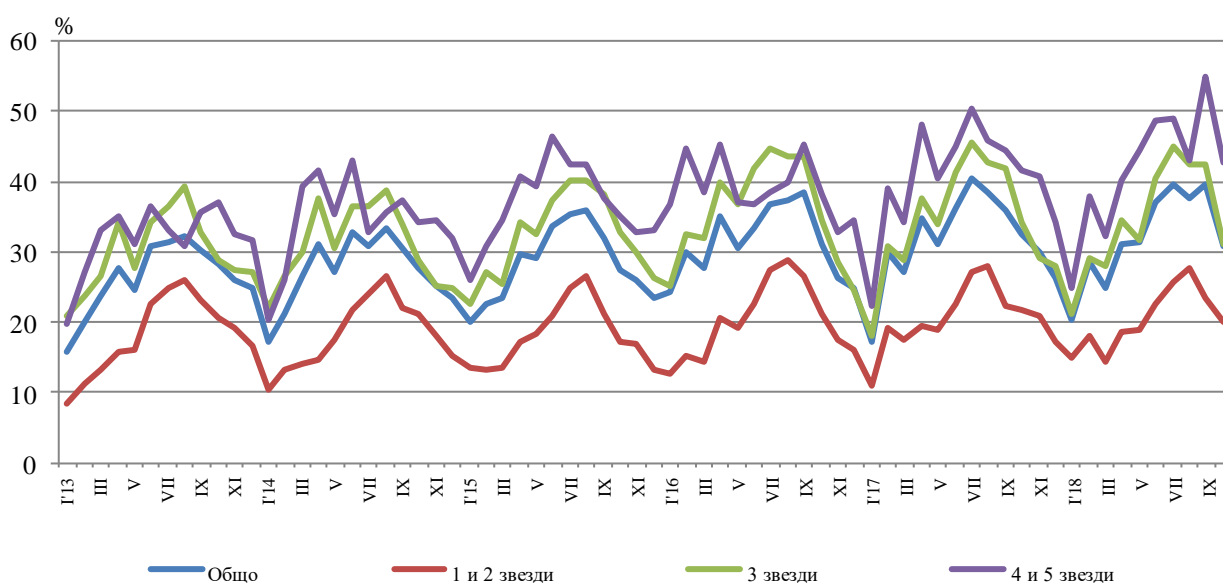


**Фиг. 3. Приходи от нощувки в местата за настаняване в област Пловдив по месеци**



Общата заетост на леглата в местата за настаняване през октомври е 30.8%, като тя е най-висока в местата за настаняване с 4 и 5 звезди - 42.7%, следвана от тези с 3 звезди - 31.2% и с 1 и 2 звезди - 20.0%. Като цяло заетостта на леглата намалява спрямо октомври 2017 г. с 1.6 процентни пункта. При местата за настаняване с 3 звезди имаме намаление е с 2.9 процентни пункта, при тези с 1 и 2 звезди - с 1.8 процентни пункта, а при тези с 4 и 5 звезди – увеличение с 1.2 процентни пункта.

**Фиг. 4. Заетост на леглата по категории на местата за настаняване в област Пловдив по месеци**





## Методологични бележки

От 2012 година статистическото изследване на **дейността на местата за настаняване** се провежда месечно в съответствие с Регламент № 692/2011 на Европейския парламент и на Съвета относно европейската статистика на туризма и Регламент № 1051/2011 на Европейската комисия за прилагане на Регламент № 692/2011 на Европейския парламент и на Съвета относно европейската статистика на туризма по отношение на структурата на отчетите за качеството и предаването на данните.

В наблюдението се включват категоризираните хотели, къмпинги и други места за краткосрочно настаняване с над 10 легла, функционирали през съответния отчетен период.

В показателя **други места за краткосрочно настаняване** са обхванати вилни и туристически селища, хостели, къщи за гости, бунгала, почивни домове, хижи, частни квартири и апартаменти и други места за краткосрочно настаняване.

**Легладеноноция в експлоатация** е максималният капацитет на разкритите легла за всеки ден от отчетния месец.

В **приходите от нощувки** в местата за настаняване са включени сумите, заплатени от гостите, без стойността на допълнителните услуги.

Динамичните редове от данни по показатели са налични в интернет страницата на НСИ<sup>2</sup>.

---

<sup>2</sup> Вж. [www.nsi.bg](http://www.nsi.bg), Туризмъ.