



ДЕЙНОСТ НА МЕСТАТА ЗА НАСТАНЯВАНЕ В ОБЛАСТ ЯМБОЛ ПРЕЗ ОКТОМВРИ 2018 ГОДИНА

През октомври 2018 г. в област Ямбол са функционирали 21 места за настаняване с над 10 легла - хотели, мотели, хижи и други места за краткосрочно настаняване. Броят на стаите в тях е 391, а на леглата - 716. В сравнение с октомври 2017 г. общият брой на местата за настаняване намалява с 12.5%, а леглата в тях - с 5.2%.

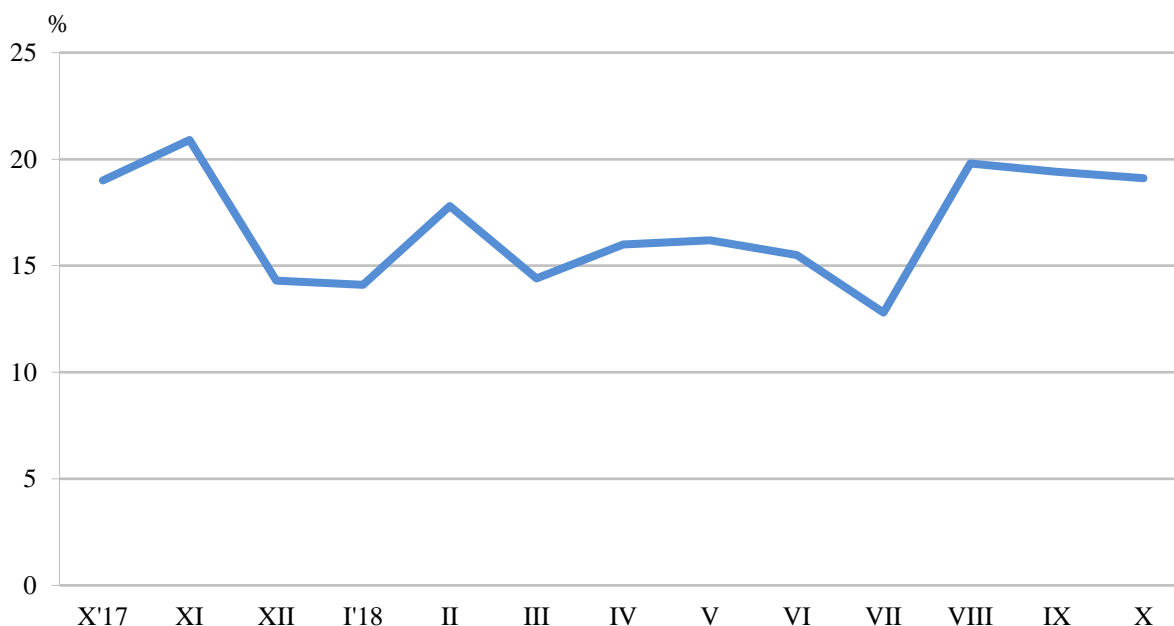
Общият брой на нощувките във всички места за настаняване, регистрирани през октомври 2018 г., е 4 109, или с 2.1% по-малко в сравнение със същия месец на предходната година.

С най-голям относителен дял на реализираните нощувки в местата за настаняване от чужденци през октомври 2018 г. в област Ямбол е Унгария - 18.1%, следват Румъния - 13.4%, Финландия - 10.0% и Германия - 8.3%.

Пренощуващите лица в местата за настаняване в област Ямбол през октомври 2018 г. намаляват с 4.5% в сравнение със съответния месец на 2017 г. и достигат 1 567. Те са реализирали средно по 2.6 нощувки. Пренощуващите чужденци са 232, а пренощуващите българи - 1 335. Чуждите граждани са реализирали средно по 3.1 нощувки, а българските - средно по 2.5 нощувки.

Общата заетост на леглата в местата за настаняване през октомври 2018 г. е 19.1% и в сравнение със същия месец на предходната година заетостта на леглата се увеличава с 0.1 процентни пункта (фиг.1).

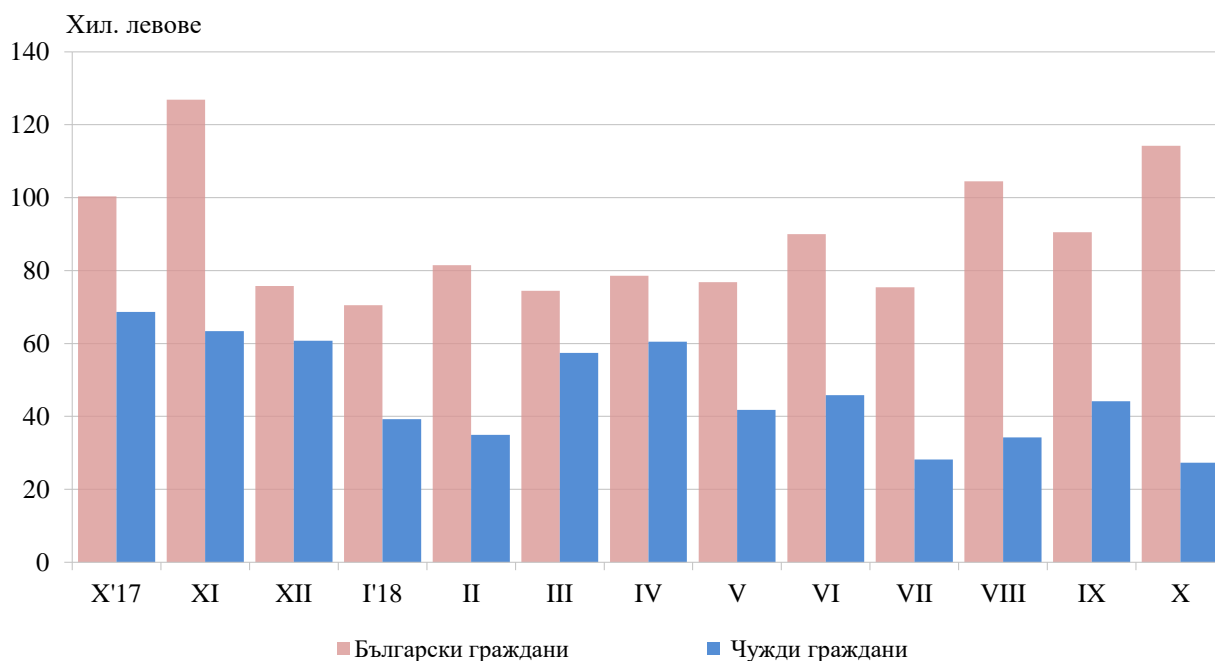
Фиг.1. Заетост на леглата в местата за настаняване в област Ямбол по месеци





Приходите от нощувки през октомври 2018 г. в областта достигат 141 502 лв., или с 16.3% по-малко в сравнение с октомври 2017 година. Регистрирано е намаление на приходите от чужди граждани - с 60.3%, докато приходите от български граждани се увеличават с 13.8% (фиг. 2).

**Фиг.2. Приходи от нощувки в местата за настаняване
 в област Ямбол по месеци**





Методологични бележки

От 2012 г. статистическото изследване на **действието на местата за настаняване** се провежда месечно в съответствие с Регламент № 692/2011 на Европейския парламент и на Съвета относно европейската статистика на туризма и Регламент № 1051/2011 на Европейската комисия за прилагане на Регламент № 692/2011 на Европейския парламент и на Съвета относно европейската статистика на туризма по отношение на структурата на отчетите за качеството и предаването на данните.

В наблюдението се включват категоризираните хотели, къмпинги и други места за краткосрочно настаняване с над 10 легла, функционирали през съответния отчетен период.

В показателя **други места за краткосрочно настаняване** са обхванати вилни и туристически селища, хостели, къщи за гости, бунгала, почивни домове, хижи, частни квартири и апартаменти и други места за краткосрочно настаняване.

Легладенонощия в експлоатация е максималният капацитет на разкритите легла за всеки ден от отчетния месец.

В приходите от нощувки в местата за настаняване са включени сумите, заплатени от гостите, без стойността на допълнителните услуги.

Повече информация и данни за местата за настаняване могат да бъдат намерени на интернет страницата на НСИ на следния линк: <http://www.nsi.bg/Туризм>.