

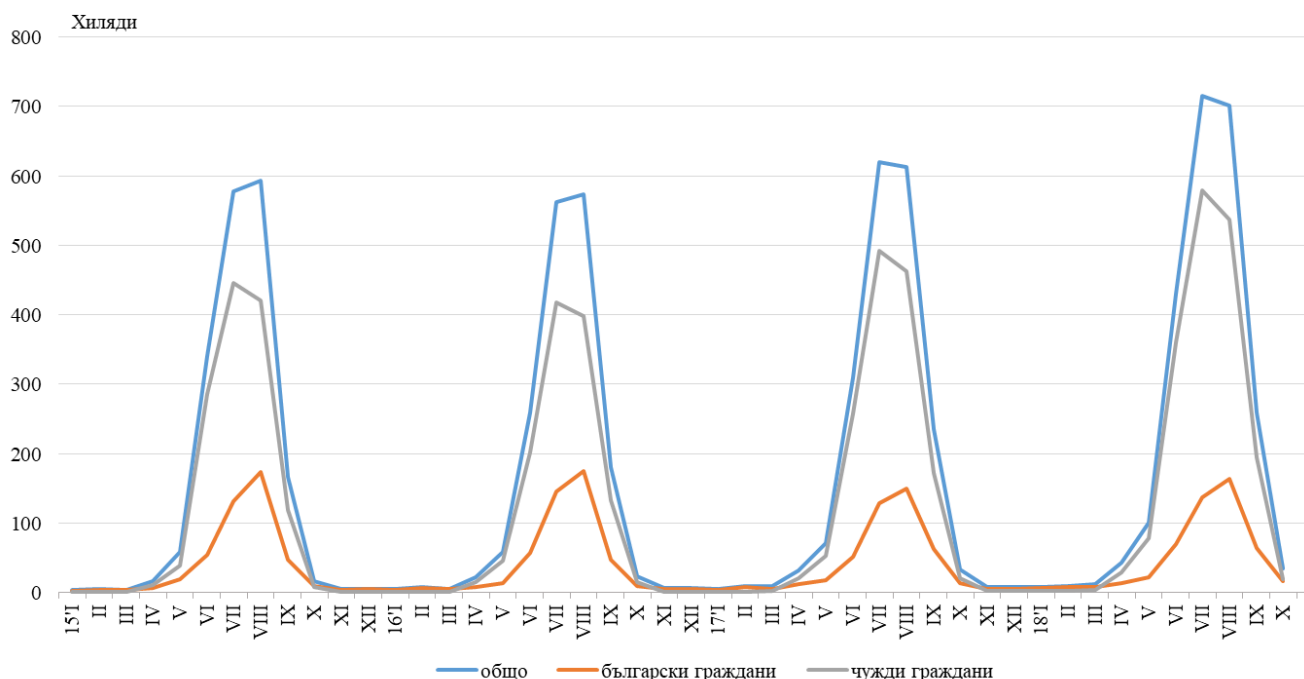


ДЕЙНОСТ НА МЕСТАТА ЗА НАСТАНЯВАНЕ В ОБЛАСТ ДОБРИЧ ПРЕЗ ОКТОМВРИ 2018 ГОДИНА

През октомври 2018 г. в област Добрич са функционирали 65 места за настаняване с над 10 легла - хотели, мотели, къмпинги, хижи и други места за краткосрочно настаняване. Броят на стаите в тях е 4.7 хил., а на леглата - 9.4 хиляди. В сравнение с октомври 2017 г. общият брой на местата за настаняване, броят на стаите и леглата в тях нарастват съответно с 16.1, 9.1 и 9.6%.

Общият брой на нощувките във всички места за настаняване, регистрирани през октомври 2018 г., е 35.4 хил., или с 13.5% повече в сравнение със същия месец на предходната година.

Фиг. 1. Реализирани нощувки в местата за настаняване в област Добрич по месеци (български и чужди граждани)



Пренощуващите лица в местата за настаняване през октомври 2018 г. се увеличават с 18.0% в сравнение със същия месец на 2017 г. и достигат 12.9 хиляди. От всички пренощуващи лица 60.7% са българи, като по-голямата част от тях (51.7%) са нощували в места за настаняване с 1, 2 или 3 звезди. Пренощуващите чужденци са 5.1 хиляди. Чуждестранните туристи посетили област Добрич са предимно от Румъния (37.3%), Германия (20.5%), Швеция (5.6%) и Финландия (4.9%).

Общата заетост на леглата в местата за настаняване през октомври 2018 г. се увеличава с 0.4 процентни пункта в сравнение със същия период на 2017 г., като достига 12.4%.

Приходите от нощувки през октомври 2018 г. достигат 1 981.3 хил. лв., като приходите от български граждани са 46.1% от всички приходи, а от чужди граждани - 53.9%.



Методологични бележки

От 2012 г. статистическото изследване на **дейността на местата за настаняване** се провежда месечно в съответствие с Регламент № 692/2011 на Европейския парламент и на Съвета относно европейската статистика на туризма и Регламент № 1051/2011 на Европейската комисия за прилагане на Регламент № 692/2011 на Европейския парламент и на Съвета относно европейската статистика на туризма по отношение на структурата на отчетите за качество и предаване на данните.

В наблюдението се включват категоризираните хотели, къмпинги и други места за краткосрочно настаняване с над 10 легла, функционирали през съответния отчетен период.

В показателя **други места за краткосрочно настаняване** са обхванати вилни и туристически селища, хостели, къщи за гости, бунгала, почивни домове, хижи, частни квартири и апартаменти и други места за краткосрочно настаняване.

Легладенонощия в експлоатация е максималният капацитет на разкритите легла за всеки ден от отчетния месец.

В **приходите от нощувки** в местата за настаняване са включени сумите, заплатени от гостите, без стойността на допълнителните услуги.