

ДЕЙНОСТ НА МЕСТАТА ЗА НАСТАНЯВАНЕ В ОБЛАСТ ЯМБОЛ ПРЕЗ АВГУСТ 2018 ГОДИНА

През август 2018 г. в област Ямбол са функционирали 21 места за настаняване с над 10 легла - хотели, мотели, хижи и други места за краткосрочно настаняване. Броят на стаите в тях е 379, а на леглата - 689. В сравнение с август 2017 г. общият брой на местата за настаняване, функционирали през периода намалява с 8.7%, а на леглата - със 7.3%.

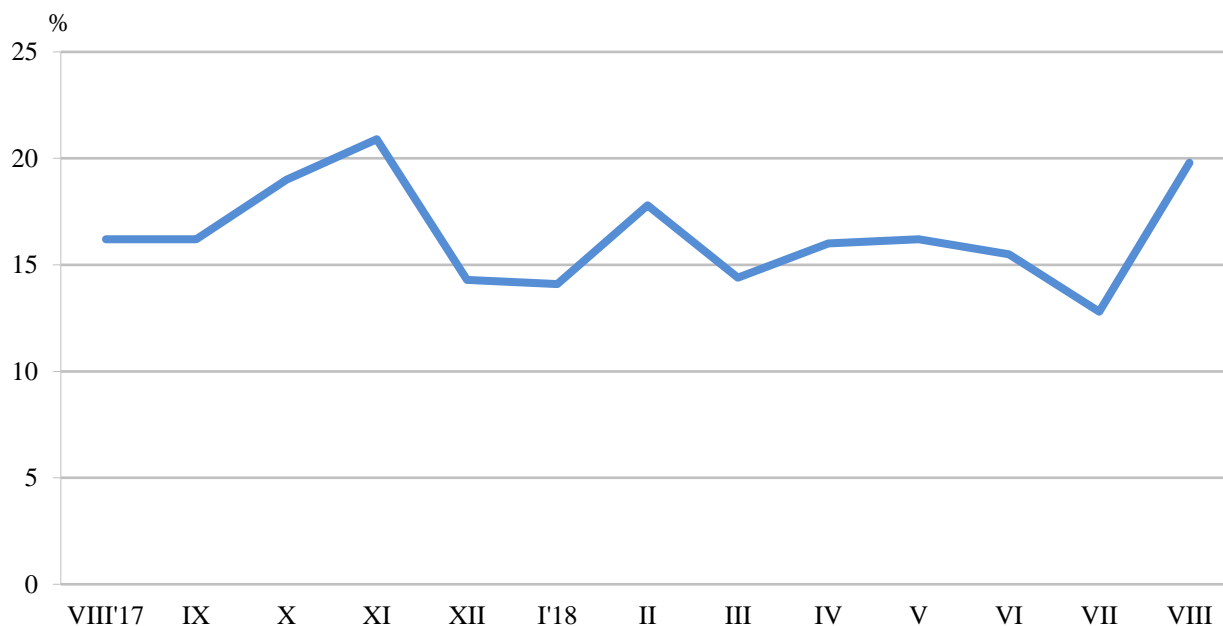
Общият брой на нощувките във всички места за настаняване, регистрирани през август 2018 г., е 4 223, или с 21.0% повече в сравнение със същия месец на предходната година.

С най-голям относителен дял на реализираните нощувки в местата за настаняване от чужденци през август 2018 г. в област Ямбол е Германия - 26.5%, следват Румъния - 13.9%, Унгария - 11.7% и Италия - 8.2%.

Пренощувалите лица в местата за настаняване в област Ямбол през август 2018 г. намаляват с 8.5% в сравнение със същия месец на 2017 г. и достигат 1 629. Те са реализирали средно по 2.6 нощувки. Пренощувалите чужденци са 332, а пренощувалите българи - 1 297. Българските граждани са реализирали средно по 2.7 нощувки, а чуждите - средно по 2.2 нощувки.

Общата заетост на леглата в местата за настаняване през август 2018 г. е 19.8% и в сравнение със същия месец на предходната година заетостта на леглата се увеличава с 3.6 процентни пункта (фиг.1).

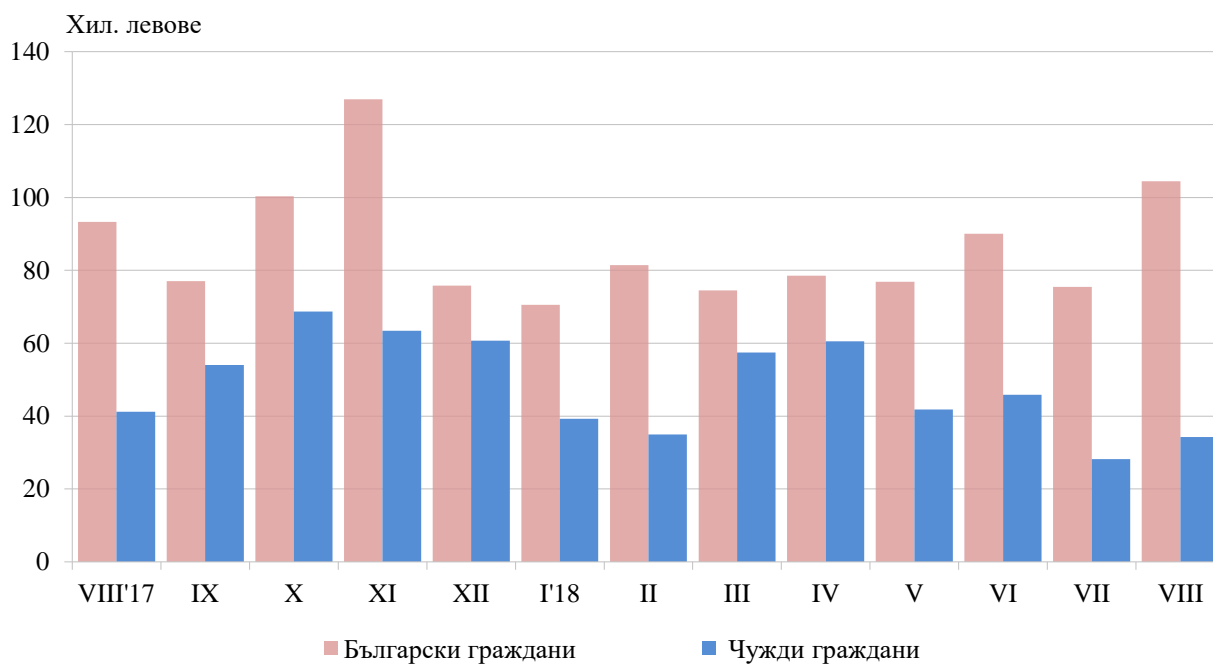
Фиг.1. Заетост на леглата в местата за настаняване в област Ямбол по месеци





Приходите от нощувки през август 2018 г. в областта достигат 138 724, или с 3.1% повече в сравнение с август 2017 година. Регистрирано е увеличение на приходите от български граждани - с 11.9%, докато приходите от чужди граждани намаляват с 16.9% (фиг. 2).

**Фиг.2. Приходи от нощувки в местата за настаняване
 в област Ямбол по месеци**





Методологични бележки

От 2012 г. статистическото изследване на дейността на местата за настаняване се провежда месечно в съответствие с Регламент № 692/2011 на Европейския парламент и на Съвета относно европейската статистика на туризма и Регламент № 1051/2011 на Европейската комисия за прилагане на Регламент № 692/2011 на Европейския парламент и на Съвета относно европейската статистика на туризма по отношение на структурата на отчетите за качеството и предаването на данните.

В наблюдението се включват категоризираните хотели, къмпинги и други места за краткосрочно настаняване с над 10 легла, функционирали през съответния отчетен период.

В показателя други места за краткосрочно настаняване са обхванати вилни и туристически селища, хотели, къщи за гости, бунгала, почивни домове, хижи, частни квартири и апартаменти и други места за краткосрочно настаняване.

Легладенонощия в експлоатация е максималният капацитет на разкритите легла за всеки ден от отчетния месец.

В приходите от нощувки в местата за настаняване са включени сумите, заплатени от гостите, без стойността на допълнителните услуги.

Повече информация и данни за местата за настаняване могат да бъдат намерени на интернет страницата на НСИ на следния линк: <http://www.nsi.bg/Туризм>.