



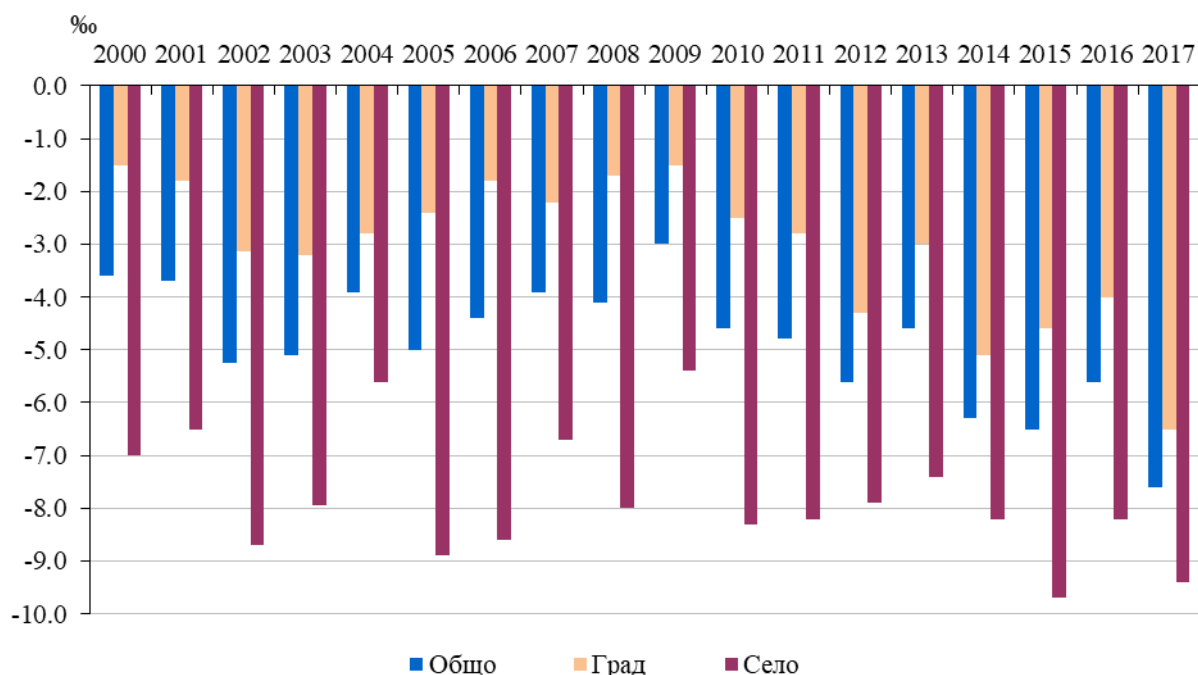
ЕСТЕСТВЕН И МЕХАНИЧЕН ПРИРАСТ НА НАСЕЛЕНИЕТО В ОБЛАСТ ШУМЕН ПРЕЗ 2017 ГОДИНА

Броят и структурите на населението се определят от размерите и интензивността на неговото естествено и механично (миграционно) движение.

Разликата между живородените и умрелите представлява естественият прираст на населението. След 1990 г. демографското развитие на страната се характеризира с отрицателен естествен прираст на населението, което е характерно и за област Шумен.

Коефициентът на естествен прираст се измерва чрез разликата между броя на живородените и броя на умрелите на 1 000 души от средногодишния брой на населението. За област Шумен стойността на посочения показател през 2017 г. е най-ниска от 1991 г. насам - минус 7.6 промила, като в градовете е минус 6.5 промила, а в селата минус 9.4 промила (фиг.1).

**Фиг. 1. Естествен прираст на населението в област Шумен по години
(На 1 000 души)**



През 2017 г. в девет от десетте общини от областта показателят има отрицателни стойности, а само в община Никола Козлево е с положителен естествен прираст. Най-голямо намаление на населението в резултат на отрицателен естествен прираст има в община Смядово (минус 15.9‰), следвана от общините Хитрино и Велики Преслав, съответно - минус 13.7‰ и минус 11.7‰, а най-малко в общините Каолиново (минус 3.0‰) и Венец (минус 5.2‰).

В община Шумен през миналата година коефициентът на естествен прираст е минус 7.1‰ (минус 4.8‰ за 2016 г.).



През 2017 г. всички области в страната имат отрицателен естествен прираст, като общо за страната стойността на показателя е минус 6.5%. Област Шумен е на десето място сред 28-те области. С най-малки по стойности коефициенти на отрицателен естествен прираст са областите София (столица) - минус 1.3% и Сливен (минус 2.8%). С най-голямо намаление на населението вследствие на високия отрицателен естествен прираст е област Видин - минус 16.2%, следвана от областите Габрово - минус 14.4%, Кюстендил и Монтана - по минус 13.5%. В осем области населението намалява с над 10 на 1 000 души през 2017 година.

Коефициентът на естествения прираст общо за ЕС-28 през 2016 г. е 0.0%.

Четиринадесет страни имат положителен естествен прираст, като най-висок е този показател в Ирландия (7.0%), Кипър (4.7%) и Люксембург (3.6%). Освен нашата страна с високи стойности на отрицателен естествен прираст на населението са Литва - минус 3.7%, Латвия и Хърватия - по минус 3.4%.

Съществено влияние върху броя и структурите на населението оказва и **механичният прираст**, който се формира като разлика между броя на заселилите се и броя на изселилите се. През 2017 г. нетното салдо от външната миграция за страната е отрицателно - минус 5 989 души, а намалението на населението в резултат на външната миграция през 2017 г., измерено чрез коефициента на нетна миграция е минус 0.8%¹.

Нетното салдо от външната миграция в област Шумен през 2017 г. е положително (2.8%), докато механичният прираст от вътрешната миграция е отрицателен - минус 3.9%.

През 2017 г. шест области имат положителен механичен прираст: Кърджали (5.7%), София (столица) (2.7%), Пловдив (2.5%), Варна (2.4%), Бургас (1.6%) и Перник (1.4%). С най-голямо намаление на населението в резултат на отрицателния механичен прираст са областите Смолян (-10.3%), Ямбол (-6.4%) и Враца (-6.2%).

В резултат на влиянието на естествения и механичния прираст през 2017 г. населението в област Шумен намалява с 1 510 души или с 0.9%.

¹ Отношение на нетната миграция към средногодишното население през годината (на 1000 души).

Методологични бележки

Източник на данните за естественото и механичното движение на населението (раждания, умирация, миграция) е Единната система за гражданска регистрация и административно обслужване на населението. Демографските събития се регистрират чрез документите образци ЕСГРАОН - ТДС: съобщение за раждане, съобщение за смърт и адресна карта за промяна на настоящ адрес.

Данните за броя на населението и за настъпилите демографски събития в териториален разрез са представени според административно-териториалното устройство на страната към 31.12. на съответната година (населени места, общини и области) и статистически райони по настоящ адрес. Това е адресът, който отговаря на документално заявеното местоживеее на лицето.

При изчисляване на демографските показатели се използва съвкупността на средногодишното население. Средногодишният брой на населението е средна аритметична величина от изчисленото население към края на предходната и края на отчетната година.