



ДЕЙНОСТ НА МЕСТАТА ЗА НАСТАНЯВАНЕ В ОБЛАСТ ТЪРГОВИЩЕ ПРЕЗ МАЙ 2018 ГОДИНА

През май 2018 г. в област Търговище са функционирали 17 места за настаняване с над 10 легла - хотели, мотели, хижи и други места за краткосрочно настаняване. Броят на стаите в тях е 332, а на леглата - 660.

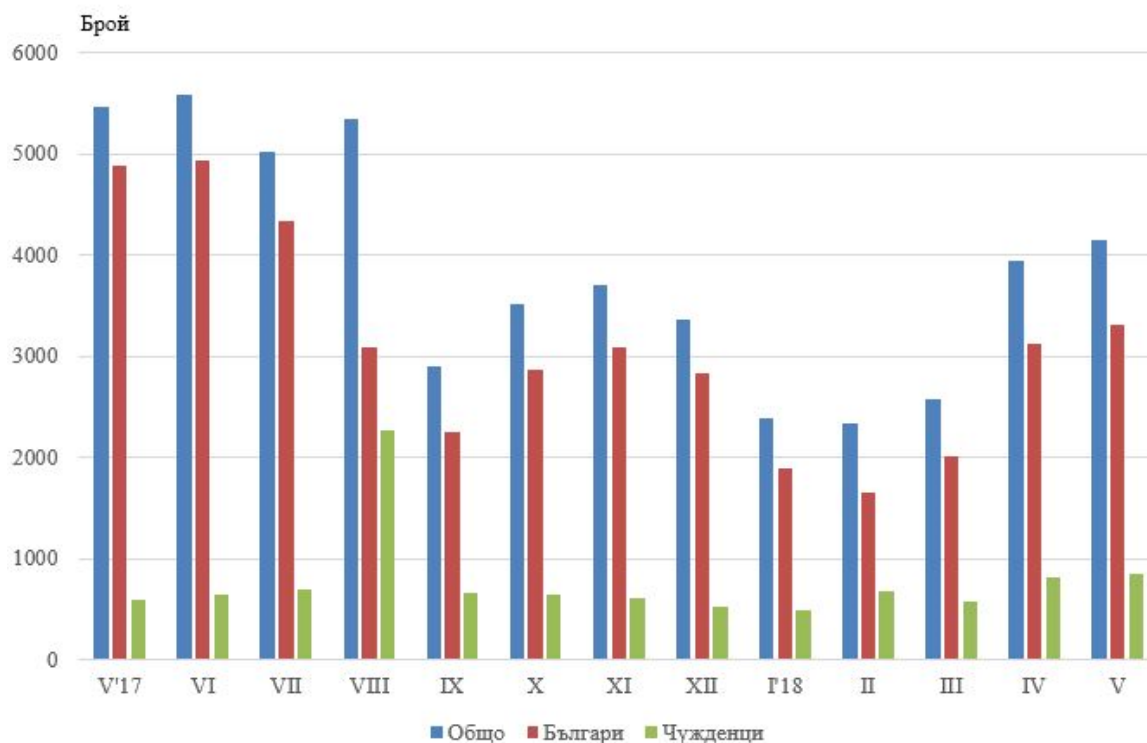
Общият брой на нощувките, регистрирани през май 2018 г. е 4 149, или с 24.1% по-малко в сравнение със същия месец на предходната година, като нощувките от чуждестранни туристи се увеличават с 44.0%, а от български граждани намаляват с 32.2% (фиг.1).

С най-голям относителен дял на реализираните нощувки от чужденци в местата за настаняване в областта е Турция - с 52.5%, следват Румъния - с 15.7% и Канада - с 4.0%.

Пренощуващите лица през май 2018 г. се увеличават с 8.7% в сравнение със съответния месец на 2017 г. и достигат 2 626. Те са реализирали средно по 1.6 нощувки. От всички пренощуващи лица 83.6% са българи, които са реализирали средно по 1.5 нощувки. Пренощуващите чужденци са 430 и са реализирали средно по 2 нощувки.

Общата заетост на леглата в местата за настаняване през май 2018 г. е 21.0% и в сравнение със същия месец на предходната година намалява с 3.4 процентни пункта.

Фиг. 1. Реализирани нощувки в местата за настаняване в област Търговище по месеци



Приходите от нощувки през май 2018 г. в областта достигат 196 065 лв., или със 7.3% повече в сравнение с май 2017 година. Регистрирано е увеличение на приходите както от чужди граждани с 18.8%, така и от български - с 4.1%.



Методологични бележки

От 2012 г. статистическото изследване на **дейността на местата за настаняване** се провежда месечно в съответствие с Регламент № 692/2011 на Европейския парламент и на Съвета относно европейската статистика на туризма и Регламент № 1051/2011 на Европейската комисия за прилагане на Регламент № 692/2011 на Европейския парламент и на Съвета относно европейската статистика на туризма по отношение на структурата на отчетите за качеството и предаването на данните.

В наблюдението се включват категоризираните хотели, къмпинги и други места за краткосрочно настаняване с над 10 легла, функционирали през съответния отчетен период.

В показателя **други места за краткосрочно настаняване** са обхванати вилни и туристически селища, хостели, къщи за гости, бунгала, почивни домове, хижи, частни квартири и апартаменти и други места за краткосрочно настаняване.

Легладенонощия в експлоатация е максималният капацитет на разкритите легла за всеки ден от отчетния месец.

В **приходите от нощувки** в местата за настаняване са включени сумите, заплатени от гостите, без стойността на допълнителните услуги.

Повече информация и данни за местата за настаняване могат да бъдат намерени на интернет страницата на НСИ на следния линк: <http://www.nsi.bg/Туризъм>