



## ДЕЙНОСТ НА МЕСТАТА ЗА НАСТАНЯВАНЕ В ОБЛАСТ ЯМБОЛ ПРЕЗ МАЙ 2018 ГОДИНА

През май 2018 г. в област Ямбол са функционирали 20 места за настаняване с над 10 легла - хотели, мотели, хижи и други места за краткосрочно настаняване. Броят на стаите в тях е 370, а на леглата - 672. В сравнение с май 2017 г. общият брой на местата за настаняване намалява с 16.7%, а леглата в тях с 11.0%.

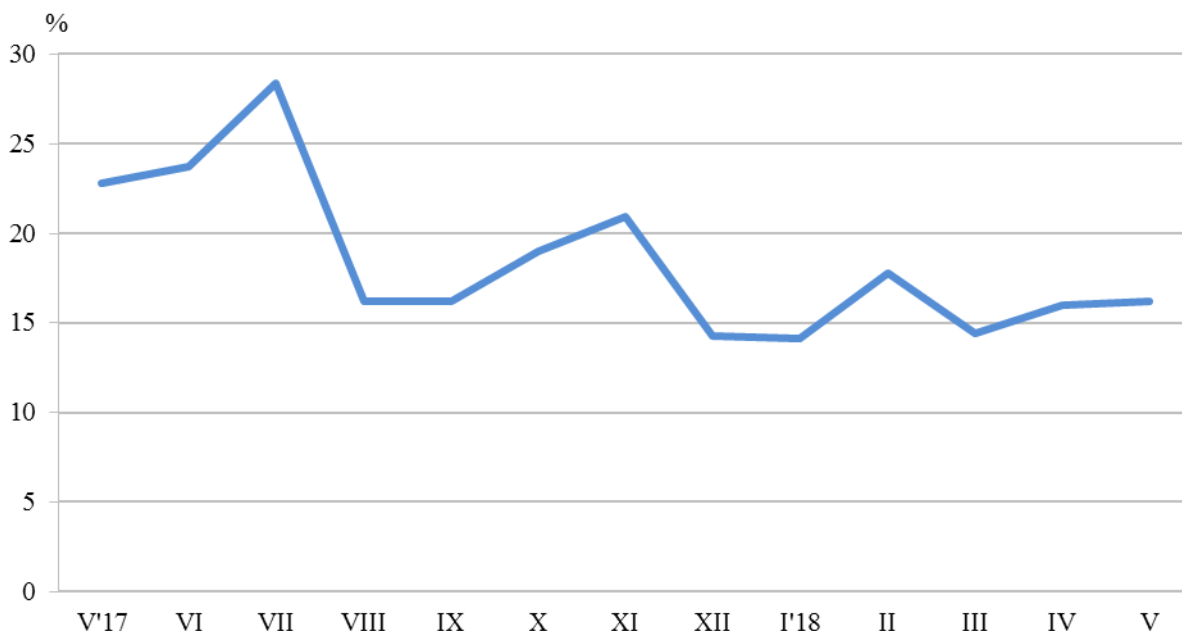
Общият брой на нощувките във всички места за настаняване, регистрирани през май 2018 г., е 3 157, или с 39.4% по-малко в сравнение със същия месец на предходната година.

С най-голям относителен дял на реализираните нощувки в местата за настаняване от чужденци през май 2018 г. в област Ямбол е Гърция - 16.4%, следват Германия - 12.1%, Румъния - 9.0%, и Унгария - 8.7%.

Пренощуващите лица в местата за настаняване в област Ямбол през май 2018 г. намаляват с 20.6% в сравнение със съответния месец на 2017 г. и достигат 1 704. Те са реализирали средно по 1.9 нощувки. Пренощуващите чужденци са 338, а пренощуващите българи - 1 366. Чуждите граждани са реализирали средно по 3.1 нощувки, а българските - средно по 1.6 нощувки.

Общата заетост на леглата в местата за настаняване през май 2018 г. е 16.2% и в сравнение със същия месец на предходната година заетостта на леглата намалява с 6.6 процентни пункта (фиг.1).

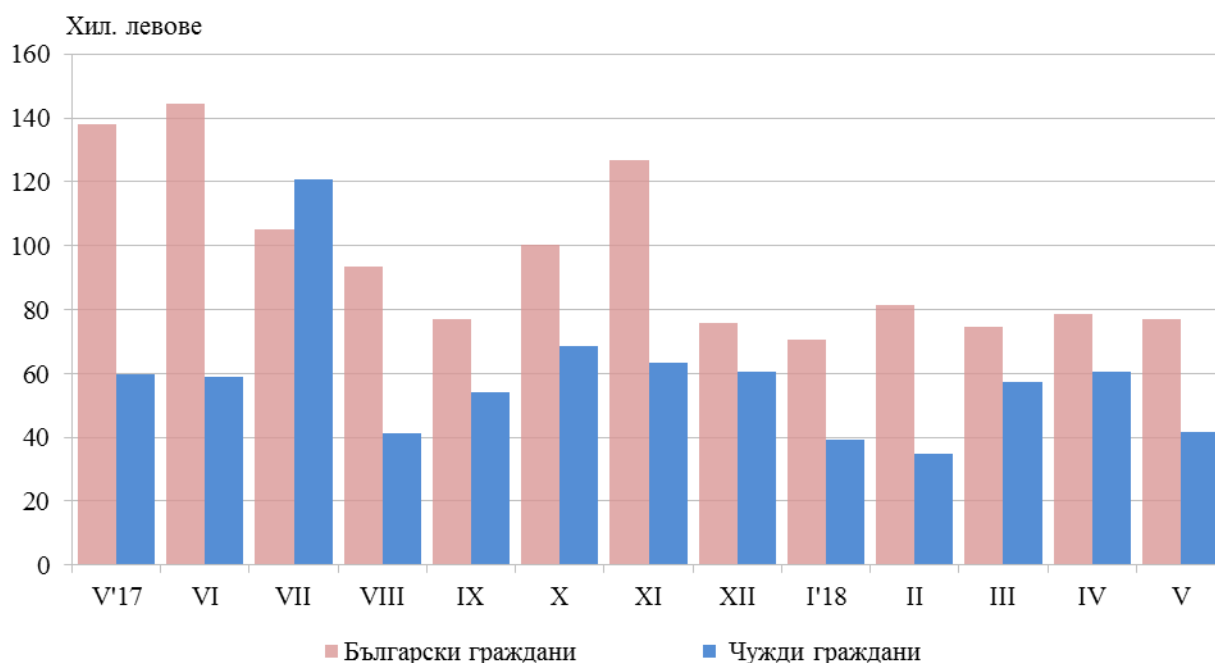
**Фиг.1. Заетост на леглата в местата за настаняване в област Ямбол по месеци**





Приходите от нощувки през май 2018 г. в областта достигат 118 594 лв., или с 40.1% по-малко в сравнение с май 2017 година. Регистрирано е намаление в приходите както от български граждани - с 44.4%, така и от чужди граждани - с 30.2% (фиг. 2).

**Фиг.2. Приходи от нощувки в местата за настаняване  
 в област Ямбол по месеци**





### Методологични бележки

От 2012 г. статистическото изследване на **дейността на местата за настаняване** се провежда месечно в съответствие с Регламент № 692/2011 на Европейския парламент и на Съвета относно европейската статистика на туризма и Регламент № 1051/2011 на Европейската комисия за прилагане на Регламент № 692/2011 на Европейския парламент и на Съвета относно европейската статистика на туризма по отношение на структурата на отчетите за качеството и предаването на данните.

В наблюдението се включват категоризираните хотели, къмпинги и други места за краткосрочно настаняване с над 10 легла, функционирали през съответния отчетен период.

В показателя **други места за краткосрочно настаняване** са обхванати вилни и туристически селища, хостели, къщи за гости, бунгала, почивни домове, хижи, частни квартири и апартаменти и други места за краткосрочно настаняване.

**Легладенонощия в експлоатация** е максималният капацитет на разкритите легла за всеки ден от отчетния месец.

В **приходите от нощувки** в местата за настаняване са включени сумите, заплатени от гостите, без стойността на допълнителните услуги.

Повече информация и данни за местата за настаняване могат да бъдат намерени на интернет страницата на НСИ на следния линк: <http://www.nsi.bg/Туризмъ>.