



ДЕЙНОСТ НА МЕСТАТА ЗА НАСТАНЯВАНЕ В ОБЛАСТ ЯМБОЛ ПРЕЗ АПРИЛ 2018 ГОДИНА

През април 2018 г. в област Ямбол са функционирали 20 места за настаняване с над 10 легла - хотели, мотели, хижи и други места за краткосрочно настаняване. Броят на стаите в тях е 382, а на леглата - 700. В сравнение с април 2017 г. общият брой на местата за настаняване намалява с 16.7%, а леглата в тях - със 7.3%.

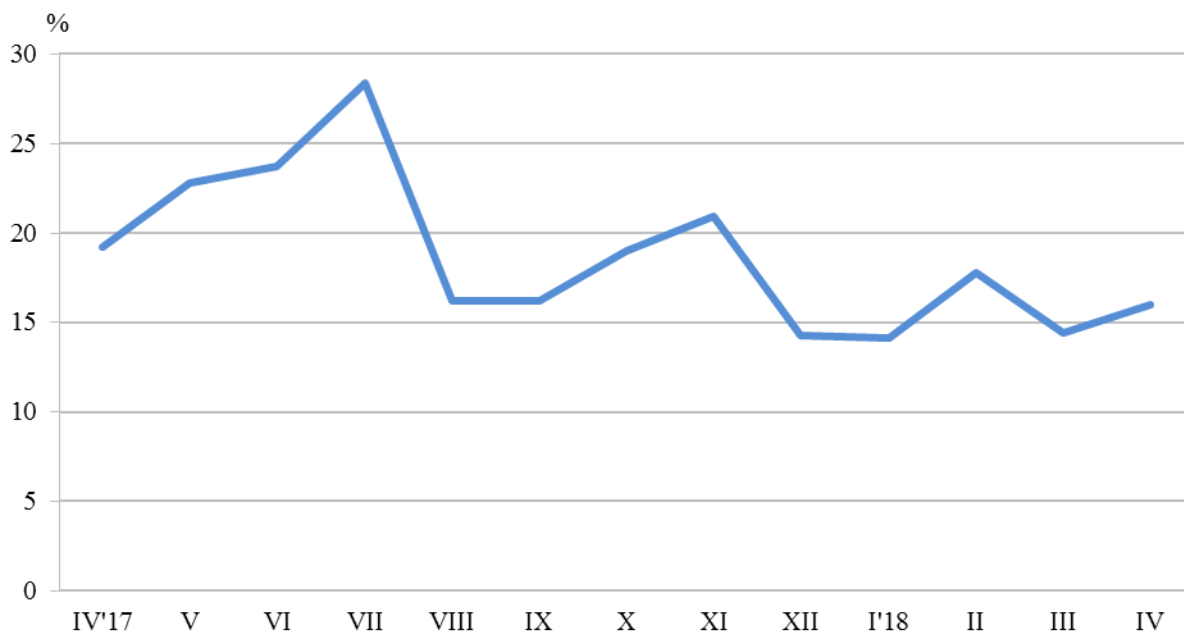
Общият брой на нощувките във всички места за настаняване, регистрирани през април 2018 г., е 3 271, или с 22.8% по-малко в сравнение със същия месец на предходната година.

С най-голям относителен дял на реализираните нощувки в местата за настаняване от чужденци през април 2018 г. в област Ямбол е Германия - 17.5%, следват Унгария - 11.6%, Сърбия - 8.0% и Румъния - 6.8%.

Пренощуващите лица в местата за настаняване в област Ямбол през април 2018 г. намаляват с 15.2% в сравнение със съответния месец на 2017 г. и достигат 1 475. Те са реализирали средно по 2.2 нощувки. Пренощуващите чужденци са 291, а пренощуващите българи - 1 184. Чуждите граждани са реализирали средно по 3.8 нощувки, а българските - средно по 1.8 нощувки.

Общата заетост на леглата в местата за настаняване през април 2018 г. е 16.0% и в сравнение със същия месец на предходната година заетостта на леглата намалява с 3.2 процентни пункта (фиг.1).

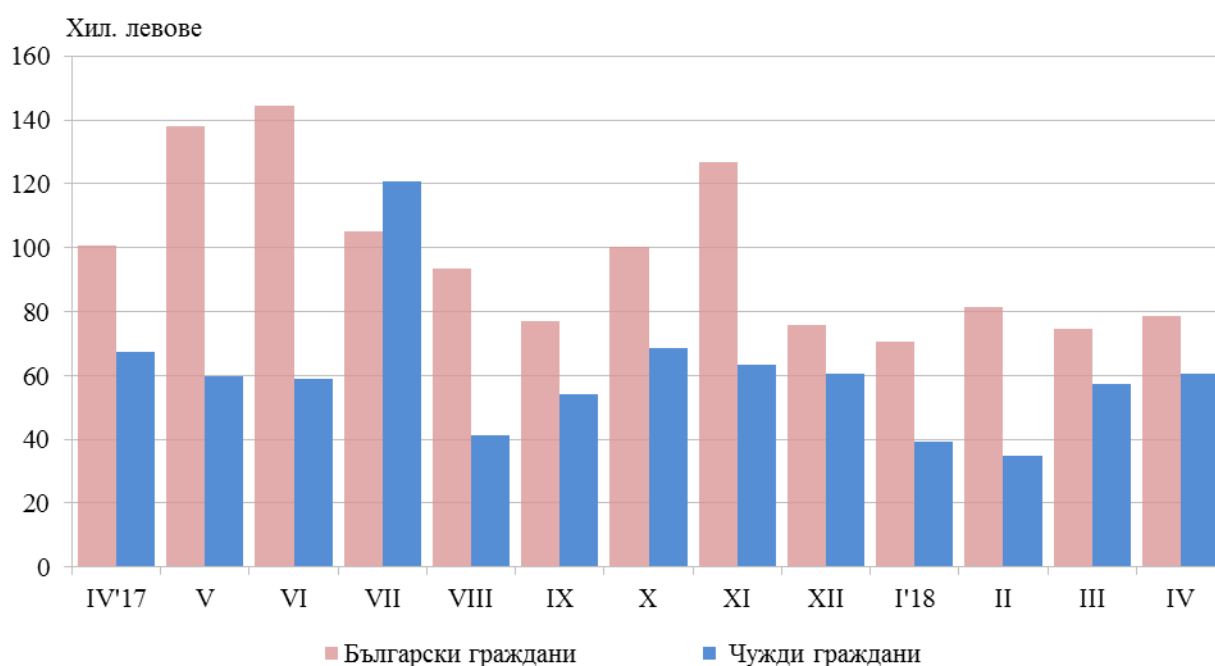
Фиг.1. Заетост на леглата в местата за настаняване в област Ямбол по месеци





Приходите от нощувки през април 2018 г. в областта достигат 139 089 лв., или със 17.4% по-малко в сравнение с април 2017 година. Регистрирано е намаление в приходите от български граждани с 22.1%, а от чужди граждани - с 10.4% (фиг. 2).

Фиг.2. Приходи от нощувки в местата за настаняване в област Ямбол по месеци





Методологични бележки

От 2012 г. статистическото изследване на **действието на местата за настаняване** се провежда месечно в съответствие с Регламент № 692/2011 на Европейския парламент и на Съвета относно европейската статистика на туризма и Регламент № 1051/2011 на Европейската комисия за прилагане на Регламент № 692/2011 на Европейския парламент и на Съвета относно европейската статистика на туризма по отношение на структурата на отчетите за качеството и предаването на данните.

В наблюдението се включват категоризираните хотели, къмпинги и други места за краткосрочно настаняване с над 10 легла, функционирали през съответния отчетен период.

В показателя **други места за краткосрочно настаняване** са обхванати вилни и туристически селища, хостели, къщи за гости, бунгала, почивни домове, хижи, частни квартири и апартаменти и други места за краткосрочно настаняване.

Легладенонощия в експлоатация е максималният капацитет на разкритите легла за всеки ден от отчетния месец.

В приходите от нощувки в местата за настаняване са включени сумите, заплатени от гостите, без стойността на допълнителните услуги.

Повече информация и данни за местата за настаняване могат да бъдат намерени на интернет страницата на НСИ на следния линк: <http://www.nsi.bg/Туризм>.