

## ОСНОВНИ РЕЗУЛТАТИ ОТ НАБЛЮДЕНИЕТО НА РАБОТНАТА СИЛА В ОБЛАСТ ПЛЕВЕН ПРЕЗ 2017 ГОДИНА

В област Плевен през 2017 г. **икономически активните лица** на възраст 15 - 64 навършени години са 103.2 хил., или 69.2% от населението на същата възраст от областта. В сравнение с 2016 г. коефициентът на икономическа активност в област Плевен (15 - 64 навършени години) нараства с 2.7 процентни пункта.

Общият брой на **заетите лица** през 2017 г. в област Плевен е 94.8 хил., или 44.8% от населението на 15 и повече навършени години.

Най-много са зетите лица със средно образование - 57.9 хил., следвани от зетите с висше образование - 27.9 хил., и с основно и по-ниско образование - 9.0 хиляди.

**Заетите лица на възраст 15 - 64 навършени години** през 2017 г. в област Плевен са 92.1 хиляди. **Коефициентът на заетост за населението в същата възрастова група** е 61.7%, съответно 65.9% за мъжете и 57.4% за жените.

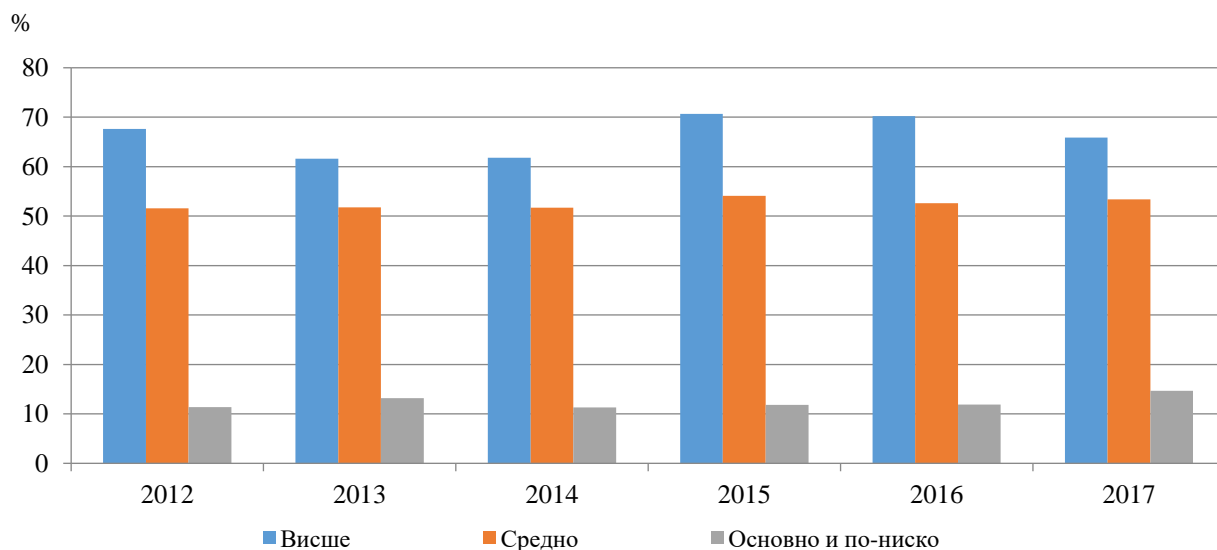
**Коефициентът на заетост за населението на възраст 25 - 34 навършени години** през 2017 г. е 61.8% , или с 2.0 проценти пункта по-малко в сравнение с 2016 година.

**Коефициентът на заетост за възрастовата група 55 - 64 навършени години** през 2017 г. достига 56.9%, или с 3.0 процентни пункта по-висок в сравнение с 2016 година.

**Безработните лица** в област Плевен през 2017 г. са 11.1 хил., като коефициентът на безработица за областта нараства с 0.2 процентни пункта спрямо 2016 г. и достига 10.5%.

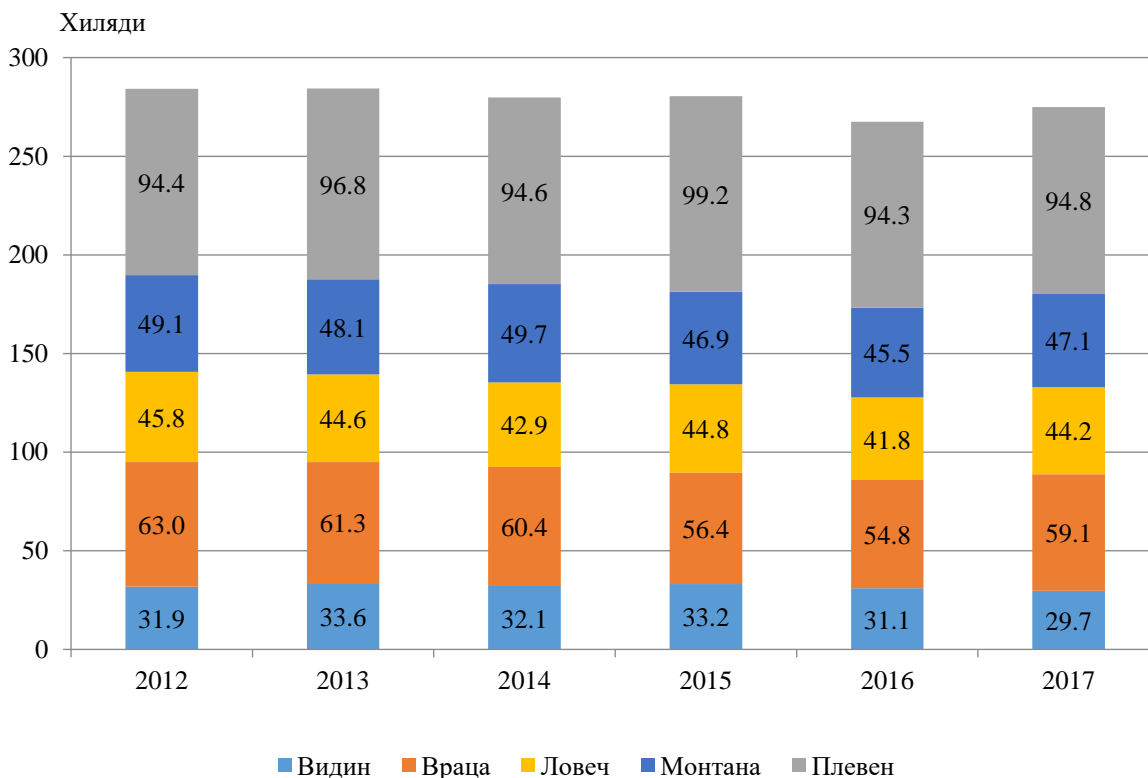
**Икономически неактивните лица на възраст 15 - 64 навършени години** през 2017 г. в област Плевен са 46.0 хиляди.

**Фиг. 2. Коефициенти на заетост по степени на образование през периода 2012 – 2017 година**



През 2017 г. общият брой на заетите лица на 15 и повече навършени години в Северозападния район е 274.8 хил., от които 148.4 хил. са мъже, а 126.4 хил. са жени. В сравнение с 2016 г. общият брой на заетите лица се увеличава със 7.3 хиляди., **Коефициентът на заетост за населението в същата възрастова група е 41.7%,** съответно 46.5% за мъжете и 37.1% за жените.

**Фиг. 2. Заети лица на 15 и повече навършени години в Северозападния район**



В Северозападния район най-много са заетите лица със средно образование - 180.0 хил., следвани от заетите с висше образование - 70.1 хил., и с основно и по-ниско образование - 24.7 хиляди.

## Методологични бележки

Наблюдението на работната сила е извадково и се провежда непрекъснато, като осигурява тримесечни и годишни данни за икономическата активност на населението на 15 и повече навършени години. Изследването обхваща обикновените домакинства в страната.

**Наблюдаван период** - характеристиките на всяко анкетирано лице се отнасят за състоянието му през определена календарна седмица.

**Икономически активното население (работната сила)** включва всички заети и безработни лица.

**Заети** са лицата на 15 и повече навършени години, които през наблюдавания период:

- извършват работа дори за един час, за което получават работна заплата или друг доход;
- не работят, но имат работа, от която временно отсъстват поради болест, годишен отпуск, отпуск при раждане на дете, родителски отпуск, стачка или друг трудов спор и други.

**Безработни** са лицата на възраст от 15 до 74 навършени години, които:

- нямат работа през наблюдавания период;
- активно търсят работа през период от четири седмици, вкл. наблюдавания период, или вече са намерили работа, която очакват да започнат до три месеца след края на наблюдавания период;
- имат възможност да започнат работа до две седмици след края на наблюдавания период.

**Икономически неактивни (лица извън работната сила)** са лицата на 15 и повече навършени години, които не са нито заети, нито безработни през наблюдавания период.

**Коефициент на икономическа активност** - относителният дял на икономически активните лица от населението в същата възрастова група.

**Коефициент на заетост** - относителният дял на заетите лица от населението в същата възрастова група.

**Коефициент на безработица** - относителният дял на безработните лица от икономически активното население.

Годишните данни са осреднени стойности от четирите тримесечия на съответната година.

Поради направените закръглени в някои случаи общите данни могат да се различават незначително от сумата на отделните групи, включващи се в тях.

По-подробни данни от Наблюдението на работната сила могат да се намерят на интернет страницата на НСИ - [www.nsi.bg](http://www.nsi.bg), раздел „Пазар на труда”, Наблюдение на работната сила.