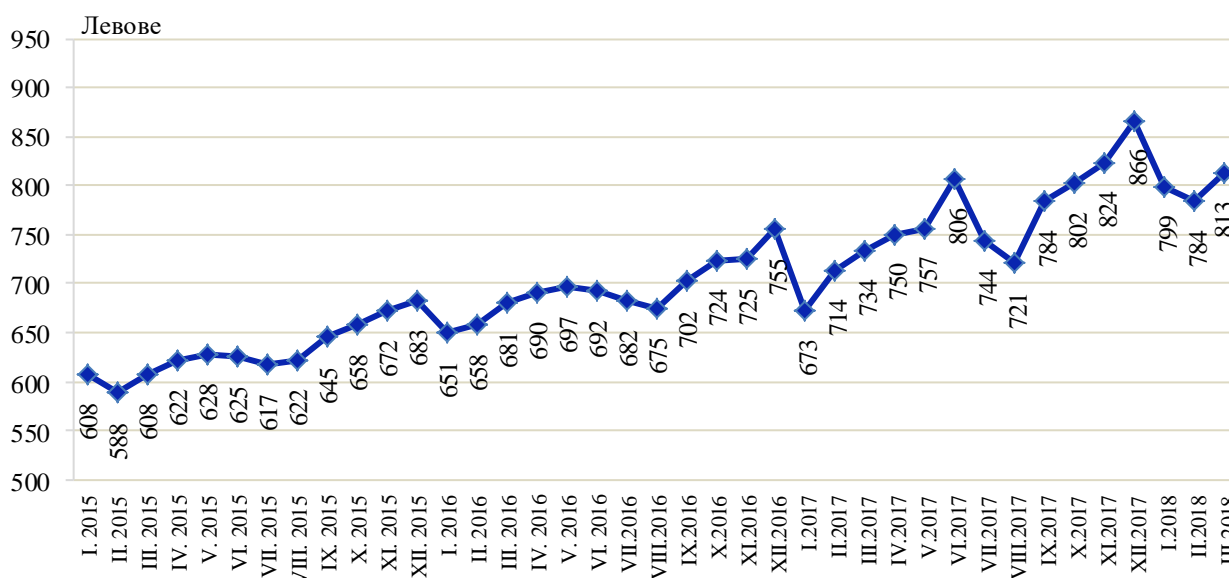


НАЕТИ ЛИЦА И СРЕДНА БРУТНА ЗАПЛАТА В ОБЛАСТ КЪРДЖАЛИ ПРЕЗ ПЪРВОТО ТРИМЕСЕЧИЕ НА 2018 ГОДИНА

По предварителни данни на Националния статистически институт (НСИ) в област Кърджали, **наетите лица по трудово и служебно правоотношение** към края на март 2018 г. намаляват с 0.1 хил., или с 0.3% спрямо края на декември 2017 г., като достигат 29.9 хиляди. Спрямо края на четвъртото тримесечие на 2017 г. най-голямо намаление на наетите лица по трудово и служебно правоотношение е регистрирано в дейностите „Финансови и застрахователни дейности“ - с 40.7%, „Операции с недвижими имоти“ - с 16.2% и „Други дейности“ - с 8.0%. Най-голямо увеличение на наетите лица се наблюдава в икономическите дейности: „Създаване и разпространение на информация и творчески продукти; далекосъобщения“ - с 49.0%, „Професионални дейности и научни изследвания“ - с 14.2% и „Хотелиерство и ресторантьорство“ - с 11.6%. В структурата на наетите лица по икономически дейности най-голям е относителният дял на наетите по трудово и служебно правоотношение в дейностите „Преработваща промишленост“ - 36.0%, „Търговия, ремонт на автомобили и мотоциклети“ - 11.9% и „Образование“ - 10.7%.

В края на март 2018 г. наетите лица по трудово и служебно правоотношение са с 1.1% повече в сравнение със същия период на предходната година, като най-голямо увеличение на наетите се наблюдава в икономическите дейности „Създаване и разпространение на информация и творчески продукти; далекосъобщения“ - с 45.0%, „Административни и спомагателни дейности“ - с 38.2% и „Култура, спорт и развлечения“ - с 22.1%.

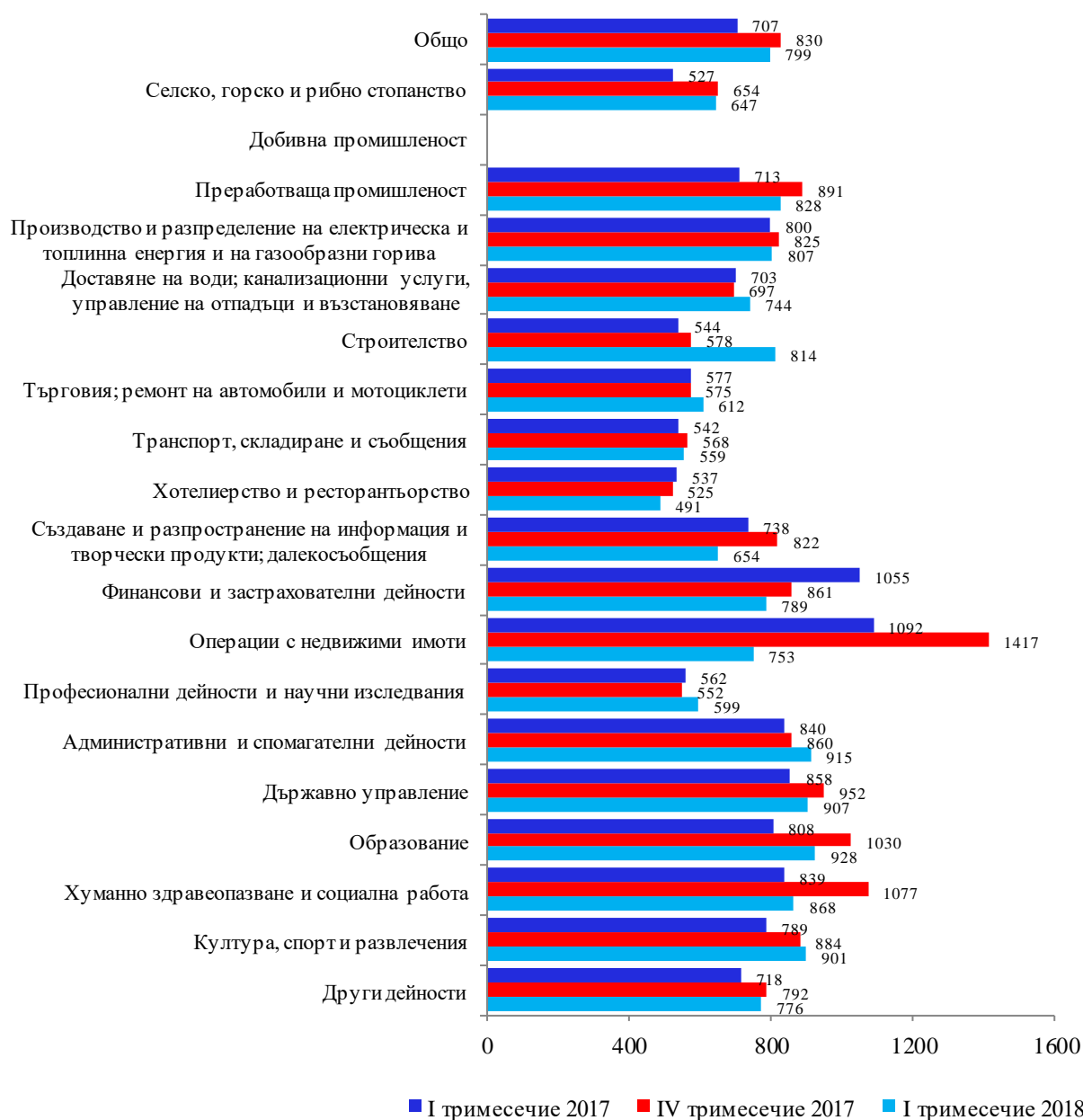
Фиг. 1. Средна брутна заплата общо за областта по месеци





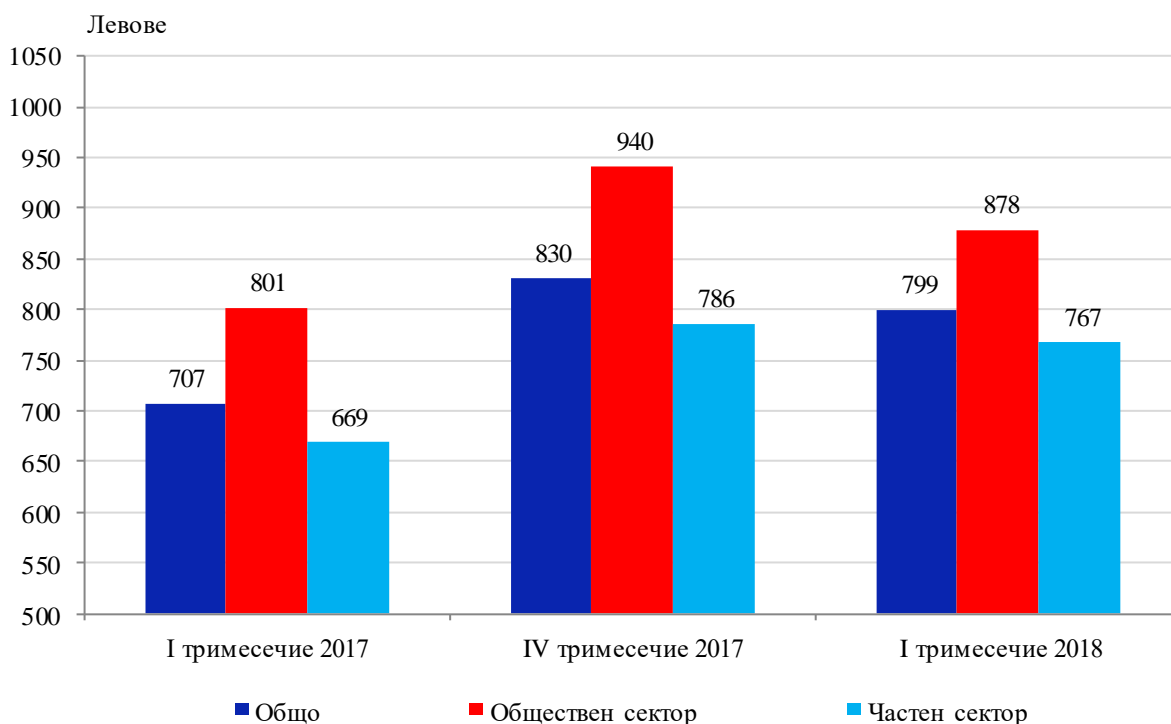
Средната брутна месечна работна заплата в област Кърджали за януари 2018 г. е 799 лв., за февруари - 784 лв. и за март - 813 лева. През първото тримесечие на 2018 г. средната месечна работна заплата намалява спрямо четвъртото тримесечие на 2017 г. с 3.7%, като достига 799 лева. Намаление на средната месечна работна заплата е регистрирано в дейностите „Операции с недвижими имоти“ - с 46.9%, „Създаване и разпространение на информация и творчески продукти; далекосъобщения“ - с 20.4% и „Хуманно здравеопазване и социална работа“ - с 19.4%. Икономическите дейности, в които е регистрирано най-голямо увеличение на средната месечна заплата, са „Строителство“ - с 40.8%, „Добивна промишленост“ - с 25.4% и „Професионални дейности и научни изследвания“ - с 8.5%.

Фиг. 2. Средна брутна месечна работна заплата по икономически дейности – левове



През първото тримесечие на 2018 г. средната месечна работна заплата нараства с 13.0% спрямо първото тримесечие на 2017 г., като най-голямо е увеличението в „Строителство“ - с 49.6%, „Селско, горско и рибно стопанство“ - с 22.8% и „Добивна промишленост“ - с 20.1%. Най-високо средномесечно трудово възнаграждение през първото тримесечие на 2018 г. са получили наетите лица по трудово и служебно правоотношение в икономическите дейности: „Добивна промишленост“ – (данните са конфиденциални), „Образование“ - 928 лв. и „Административни и спомагателни дейности“ - 915 лева. Най-ниско платени са били наетите лица в икономическите дейности: „Хотелиерство и ресторантьорство“ - 491 лв., „Транспорт, складиране и пощи“ - с 559 лева и „Професионални дейности и научни изследвания“ - с 599 лева.

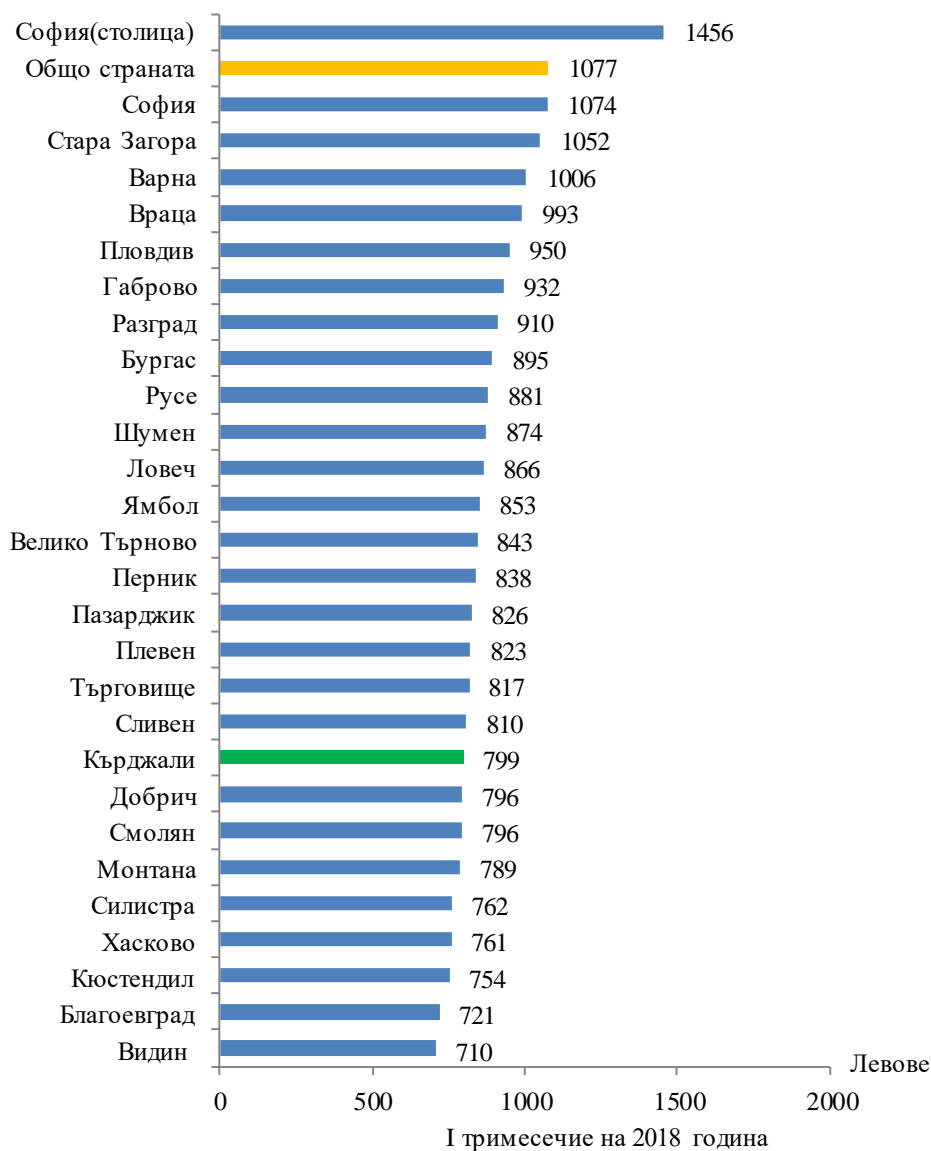
Фиг. 3. Средна брутна месечна работна заплата по сектори



Спрямо същия период на предходната година средната месечна работна заплата, в област Кърджали, през първото тримесечие на 2018 г. в общественния сектор нараства с 9.6%, а в частния сектор – с 14.6%. По размер на средната месечна работна заплата през първото тримесечие на 2018 г. Кърджалийска област заема двадесето място сред 28-те области в страната. С най-висока средна месечна работна заплата е област София (столица) - 1 456 лв., а с най-ниска е област Видин - 710 лв. За наблюдавания период средната месечна работна заплата за страната е 1 077 лв. - с 278 лв. или 34.8% по-висока от тази за област Кърджали.



Фиг. 4. Средна брутна месечна работна заплата по области





Методологични бележки

Данните са получени от тримесечното Наблюдение на наетите лица, отработеното време, средствата за работна заплата и други разходи за труд, което има за цел да изследва текущото състояние и динамика на основни аспекти на пазара на труда. Наблюдението е репрезентативно, като се използва стратифицирана случайна извадка от предприятия. Генералната съвкупност се стратифицира по следните критерии: териториален признак - 28 административни области, икономическа дейност по КИД - 2008, размер на предприятието според броя на наетите лица.

Методологията на тримесечното наблюдение на наетите лица, отработеното време, средствата за работна заплата и други разходи за труд, както и актуални данни, могат да бъдат намерени на интернет сайта на НСИ: <http://www.nsi.bg/sites/методология>; <http://www.nsi.bg/данни>.

Приложение

Таблица 1

Наети лица по трудово и служебно правоотношение по икономически дейности в област Кърджали през 2018 година¹

(Списъчен брой в края на месеца)

Икономически дейности	2018		
	януари	февруари	март
Общо	29 887	30 056	29 872
Селско, горско и рибно стопанство	837	871	901
Добивна промишленост
Преработваща промишленост	10 724	10 775	10 749
Производство и разпределение на електрическа и топлинна енергия и на газообразни горива
Доставяне на води; канализационни услуги, управление на отпадъци и възстановяване	585	588	585
Строителство	2 037	2 243	2 040
Търговия; ремонт на автомобили и мотоциклети	3 636	3 569	3 558
Транспорт, складиране и пощи	785	771	708
Хотелиерство и ресторантьорство	1 204	1 159	1 242
Създаване и разпространение на информация и творчески продукти; далекосъобщения	233	238	219
Финансови и застрахователни дейности	60	52	51
Операции с недвижими имоти	87	83	83
Професионални дейности и научни изследвания	385	378	385
Административни и спомагателни дейности	692	701	724
Държавно управление; държавно обществено осигуряване	1 966	1 971	1 999
Образование	3 197	3 187	3 182
Хуманно здравеопазване и социална работа	2 290	2 305	2 290
Култура, спорт и развлечения	323	330	321
Други дейности, неklasифицирани другаде	429	421	425

¹ Предварителни данни.

(..) Конфиденциални данни.

Таблица 2

Средна месечна брутна заплата на наети лица по трудово и служебно правоотношение по икономически дейности в област Кърджали през 2018 година¹

(Левове)

Икономически дейности	2018		
	януари	февруари	март
Общо	799	784	813
Селско, горско и рибно стопанство	636	644	660
Добивна промишленост
Преработваща промишленост	830	801	854
Производство и разпределение на електрическа и топлинна енергия и на газообразни горива
Доставяне на води; канализационни услуги, управление на отпадъци и възстановяване	743	738	749
Строителство	780	802	863
Търговия; ремонт на автомобили и мотоциклети	603	609	624
Транспорт, складиране и пощи	572	540	563
Хотелиерство и ресторантьорство	488	456	528
Създаване и разпространение на информация и творчески продукти; далекосъобщения	684	683	592
Финансови и застрахователни дейности	824	709	864
Операции с недвижими имоти	763	780	717
Професионални дейности и научни изследвания	576	606	616
Административни и спомагателни дейности	999	891	856
Държавно управление; държавно обществено осигуряване	924	888	908
Образование	935	920	929
Хуманно здравеопазване и социална работа	868	863	874
Култура, спорт и развлечения	928	897	877
Други дейности, неklasифицирани другаде	777	755	795

¹ Предварителни данни.

(..) Конфиденциални данни.