



ДЕЙНОСТ НА МЕСТАТА ЗА НАСТАНЯВАНЕ В ОБЛАСТ ЯМБОЛ ПРЕЗ МАРТ 2018 ГОДИНА

През месец март 2018 г. в област Ямбол са функционирали 21 места за настаняване с над 10 легла - хотели, мотели, хижи и други места за краткосрочно настаняване. Броят на стаите в тях е 387, а на леглата - 712. В сравнение с март 2017 г. общият брой на местата за настаняване намалява с 4.5%, а на леглата в тях се увеличава с 1.4%.

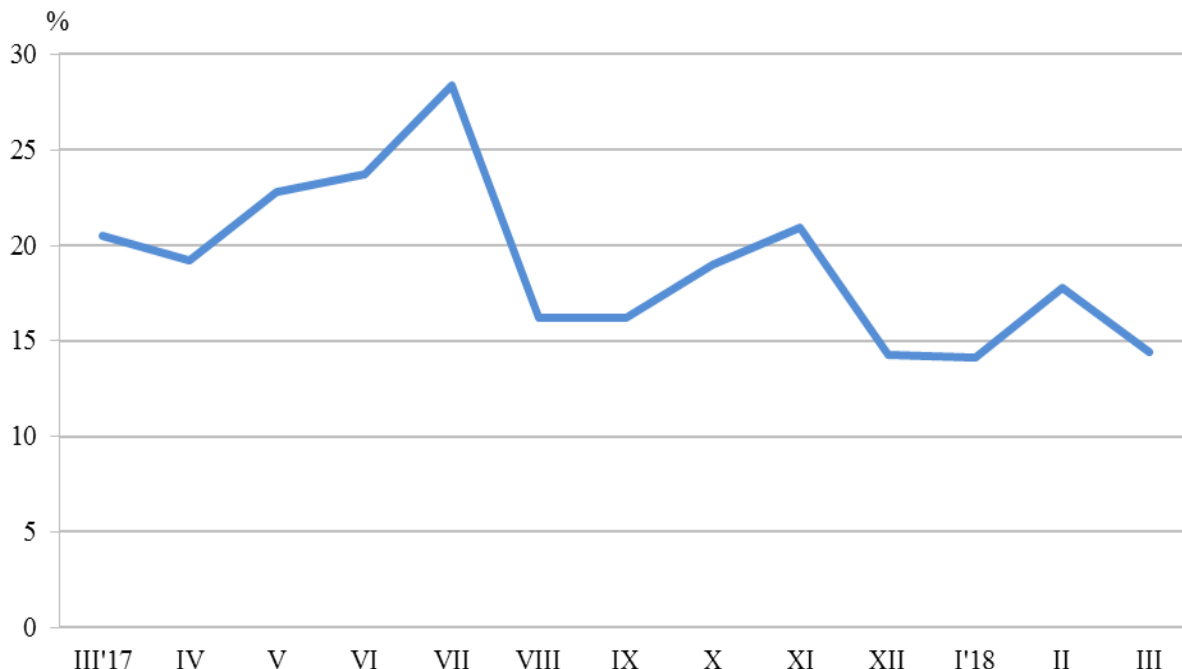
Общият брой на нощувките във всички места за настаняване, регистрирани през март 2018 г., е 3 104, или с 28.7% по-малко в сравнение със същия месец на предходната година.

Пренощувалите лица в местата за настаняване през март 2018 г. намаляват със 7.9% в сравнение със същия месец на 2017 г. и достигат 1 511. Те са реализирали средно по 2.1 нощувки. Пренощувалите чужденци са 264, а пренощувалите българи са 1 247. Чуждите граждани са реализирали средно по 3.7 нощувки, а българските - средно по 1.7 нощувки.

С най-голям относителен дял на реализираните нощувки в местата за настаняване от чужденци в област Ямбол са: Германия - 28.8%, Румъния - 9.8%, Латвия - 7.5% и Нидерландия - 7.1%.

Общата заетост на леглата в местата за настаняване през март 2018 г. е 14.4%. В сравнение със същия месец на предходната година заетостта на леглата намалява с 6.1 процентни пункта (фиг.1).

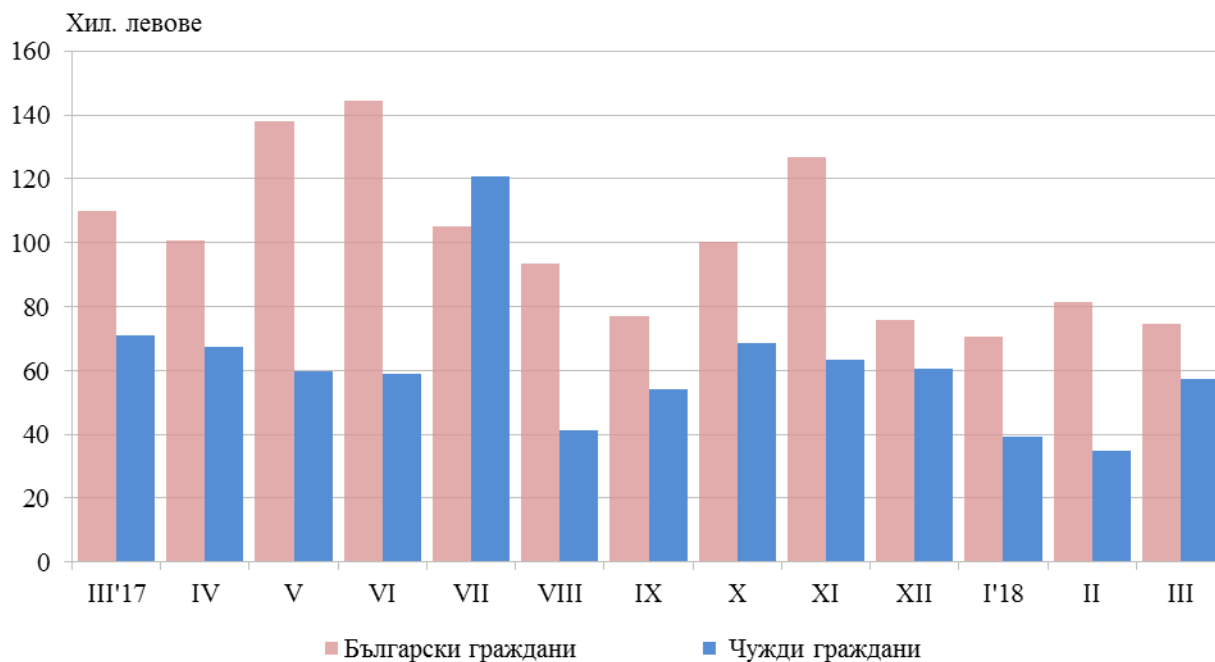
Фиг.1. Заетост на леглата в местата за настаняване в област Ямбол по месеци





Приходите от ношувки през март 2018 г. в областта достигат 131 930 лева, или с 27.1% по-малко в сравнение с март 2017 година. Регистрирано е намаление в приходите както от български граждани с 32.2%, така и от чужди граждани с 19.1% (фиг. 2).

**Фиг.2. Приходи от ношувки в местата за настаняване
 в област Ямбол по месеци**





Методологични бележки

От 2012 г. статистическото изследване на **дейността на местата за настаняване** се провежда месечно в съответствие с Регламент № 692/2011 на Европейския парламент и на Съвета относно европейската статистика на туризма и Регламент № 1051/2011 на Европейската комисия за прилагане на Регламент № 692/2011 на Европейския парламент и на Съвета относно европейската статистика на туризма по отношение на структурата на отчетите за качеството и предаването на данните.

В наблюдението се включват категоризираните хотели, къмпинги и други места за краткосрочно настаняване с над 10 легла, функционирали през съответния отчетен период.

В показателя **други места за краткосрочно настаняване** са обхванати вилни и туристически селища, хостели, къщи за гости, бунгала, почивни домове, хижи, частни квартири и апартаменти и други места за краткосрочно настаняване.

Легладенонощия в експлоатация е максималният капацитет на разкритите легла за всеки ден от отчетния месец.

В **приходите от нощувки** в местата за настаняване са включени сумите, заплатени от гостите, без стойността на допълнителните услуги.

Повече информация и данни за местата за настаняване могат да бъдат намерени на интернет страницата на НСИ на следния линк: <http://www.nsi.bg/Туризм.>