



ДЕЙНОСТ НА МЕСТАТА ЗА НАСТАНЯВАНЕ В ОБЛАСТ ТЪРГОВИЩЕ ПРЕЗ ФЕВРУАРИ 2018 ГОДИНА

През февруари 2018 г. в област Търговище са функционирали 16 места за настаняване с над 10 легла - хотели, мотели, хижи и други места за краткосрочно настаняване. Броят на стаите в тях е 312, а на леглата - 594.

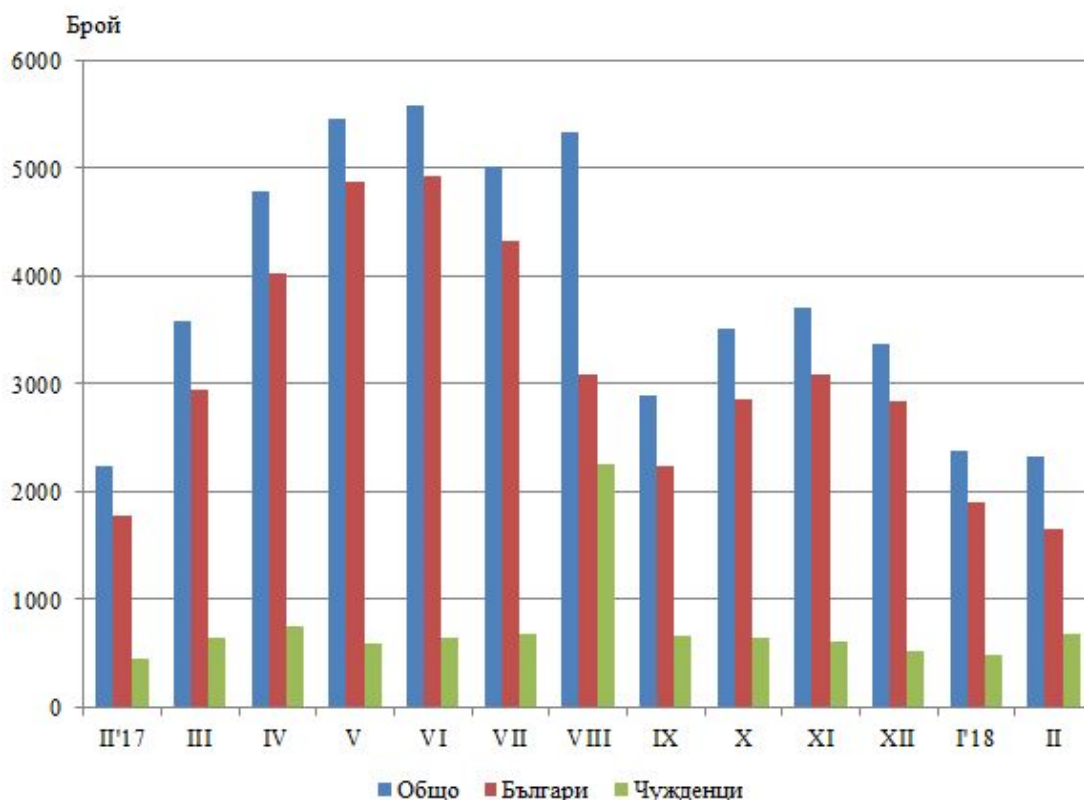
Общият брой на нощувките, регистрирани през февруари 2018 г. е 2 334, или с 4.7% повече в сравнение със същия месец на предходната година, като нощувките от чуждестранни туристи се увеличават с 53.5%, а от български граждани намаляват със 7.4% (фиг.1).

С най-голям относителен дял на реализираните нощувки от чужденци в местата за настаняване в областта е Румъния - с 37.6%, следват Турция - с 28.1% и Италия - с 9.6%.

Пренощуващите лица през февруари 2018 г. намаляват с 12.3% в сравнение със съответния месец на 2017 г. и достигат 1 452. Те са реализирали средно по 1.6 нощувки. От всички пренощуващи лица 83.2% са българи, които са реализирали средно по 1.4 нощувки. Пренощуващите чужденци са 244 и са реализирали средно по 2.8 нощувки.

Общата заетост на леглата в местата за настаняване през февруари 2018 г. е 14.1% и в сравнение със същия месец на предходната година намалява с 0.7 процентни пункта.

Фиг. 1. Реализирани нощувки в местата за настаняване в област Търговище по месеци





Приходите от нощувки през февруари 2018 г. в областта достигат 112 455 лв., или със 3.7% повече в сравнение с февруари 2017 година. Регистрирано е увеличение на приходите от чужди граждани с 28.0%, докато тези от български граждани намаляват с 5.9%.



Методологични бележки

От 2012 г. статистическото изследване на **дейността на местата за настаняване** се провежда месечно в съответствие с Регламент № 692/2011 на Европейския парламент и на Съвета относно европейската статистика на туризма и Регламент № 1051/2011 на Европейската комисия за прилагане на Регламент № 692/2011 на Европейския парламент и на Съвета относно европейската статистика на туризма по отношение на структурата на отчетите за качеството и предаването на данните.

В наблюдението се включват категоризираните хотели, къмпинги и други места за краткосрочно настаняване с над 10 легла, функционирали през съответния отчетен период.

В показателя **други места за краткосрочно настаняване** са обхванати вилни и туристически селища, хостели, къщи за гости, бунгала, почивни домове, хижи, частни квартири и апартаменти и други места за краткосрочно настаняване.

Легладенонощия в експлоатация е максималният капацитет на разкритите легла за всеки ден от отчетния месец.

В **приходите от нощувки** в местата за настаняване са включени сумите, заплатени от гостите, без стойността на допълнителните услуги.

Повече информация и данни за местата за настаняване могат да бъдат намерени на интернет страницата на НСИ на следния линк: <http://www.nsi.bg/Туризъм>