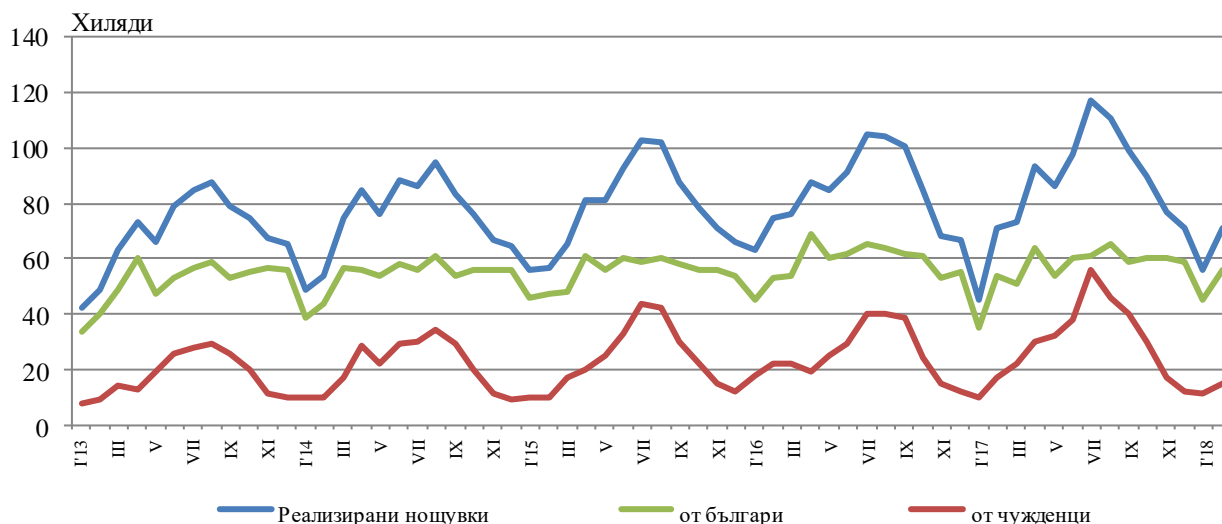


ДЕЙНОСТ НА МЕСТАТА ЗА НАСТАНЯВАНЕ¹ В ОБЛАСТ ПЛОВДИВ ПРЕЗ ФЕВРУАРИ 2018 ГОДИНА

През февруари 2018 г. в областта са функционирали 179 места за настаняване с над 10 легла - хотели, мотели, къмпинги, хижи и други места за краткосрочно настаняване. Броят на стаите в тях е 4.7 хил., а на леглата - 9.1 хиляди. В сравнение с февруари 2016 г. общият брой на местата за настаняване (функционирали през периода) се увеличава с 10.5%, а леглата в тях - с 4.9%.

Общият брой на нощувките във всички места за настаняване възлиза на 71.4 хил., или с 0.1% повече в сравнение със същия месец на предходната година, като 56.3 хил. от тях са реализирани от български граждани, а 15.1 хил. - от чужденци.

Фиг. 1. Реализирани нощувки в местата за настаняване в област Пловдив по месеци



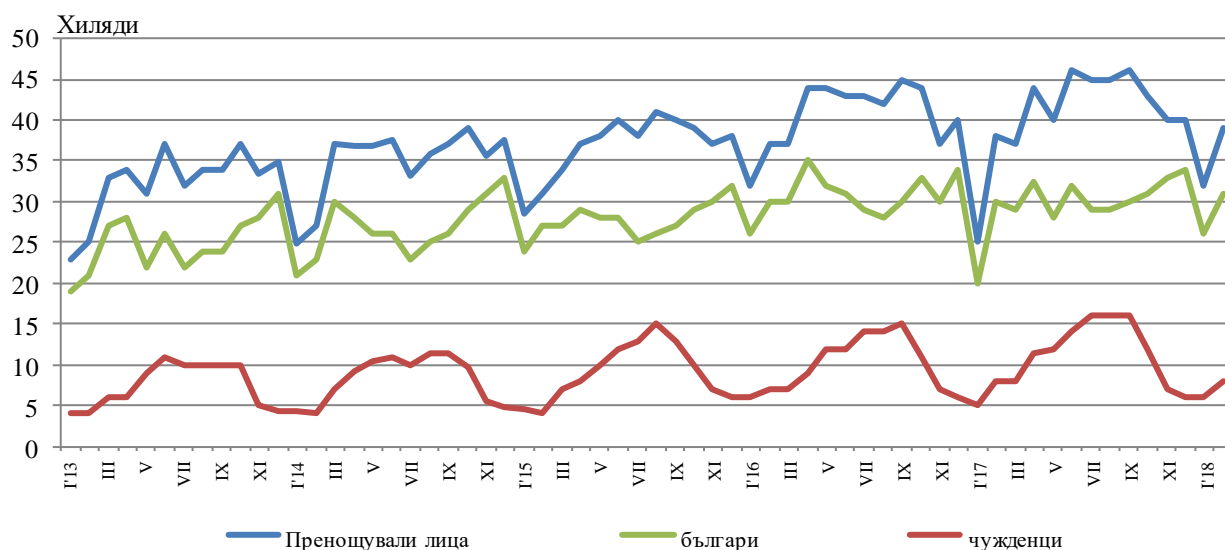
В хотелите с 4 и 5 звезди са реализирани 58.6% от общия брой нощувки на чужди граждани, докато от български те са 36.6%. В местата за настаняване с 3 звезди са осъществени 33.1% от нощувките на чужденци и 40.7% на български граждани, докато в останалите места за настаняване (с 1 и 2 звезди) тези дялове са съответно 8.3 и 22.7%.

¹ Функционирали през съответния период.



Средният брой реализирани нощувки от чужденците във всички места за настаняване в областта през февруари 2018 г. е 2.0. Най-много чужденци, посетили област Пловдив, са граждани на Турция - 24.4%, Гърция - 20.9%, Италия - 5.9%, Германия - 4.8% и Русия - 4.1% от всички пренощували чужденци в областта.

Фиг. 2. Пренощували лица в местата за настаняване в област Пловдив по месеци



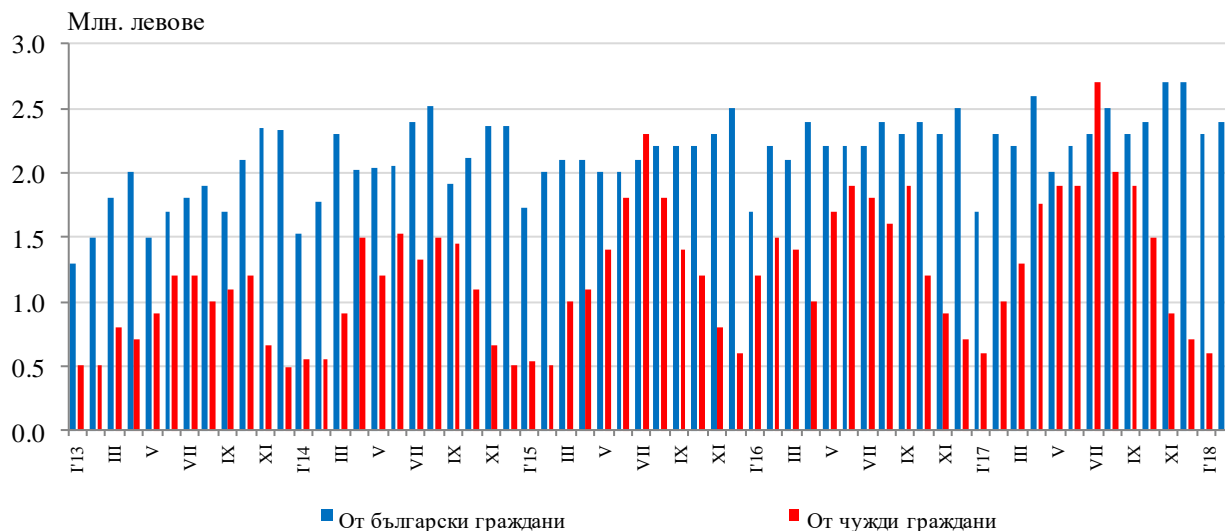
Пренощувалите лица в местата за настаняване през февруари 2018 г. се увеличават с 1.6% (38.7 хиляди) спрямо февруари 2017 година. Относителният дял на българите е 80.0% от всички пренощували лица, като по-голямата част от тях (78.6%) са нощували в хотели с 3 или 4 и 5 звезди и са реализирали средно 1.8 нощувки.

Пренощувалите чужденци са 7.7 хил., като 56.5% от тях са нощували в хотели с 4 и 5 звезди и са реализирани средно 2.0 броя нощувки.

Приходите от нощувки в област Пловдив през февруари 2018 г. достигат 3.3 млн. лв., като от български граждани те са 2.4 млн., а от чужди - 0.9 млн. лева. В сравнение с февруари 2017 г. е регистрирано увеличение на приходите от нощувки като цяло с 0.2%, като от български граждани то е с 5.2%, докато от чужди граждани имаме намаление с 11.4%.

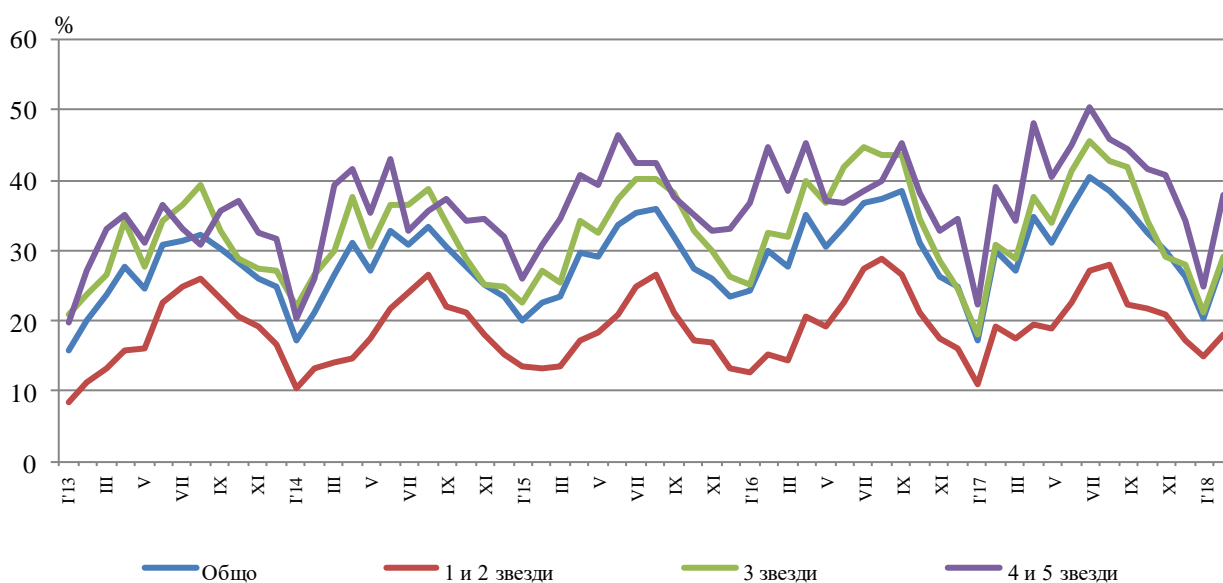


Фиг. 3. Приходи от нощувки в местата за настаняване в област Пловдив по месеци



Общата заетост на леглата в местата за настаняване през февруари е 28.4%, като тя е най-висока в местата за настаняване с 4 и 5 звезди - 37.8%, следвана от тези с 3 звезди - 29.2% и с 1 и 2 звезди - 18.0%. Като цяло заетостта на леглата намалява спрямо февруари 2017 г. с 1.5 процентни пункта. При местата за настаняване с 3 звезди е регистрирано намаление с 1.5 процентни пункта, при тези с 4 и 5 звезди - с 1.3 процентни пункта, а при тези с 1 и 2 звезди - с 1.1 процентни пункта.

Фиг. 4. Заетост на леглата по категории на местата за настаняване в област Пловдив по месеци





Методологични бележки

От 2012 година статистическото изследване на **дейността на местата за настаняване** се провежда месечно в съответствие с Регламент № 692/2011 на Европейския парламент и на Съвета относно европейската статистика на туризма и Регламент № 1051/2011 на Европейската комисия за прилагане на Регламент № 692/2011 на Европейския парламент и на Съвета относно европейската статистика на туризма по отношение на структурата на отчетите за качеството и предаването на данните.

В наблюдението се включват категоризираните хотели, къмпинги и други места за краткосрочно настаняване с над 10 легла, функционирали през съответния отчетен период.

В показателя **други места за краткосрочно настаняване** са обхванати вилни и туристически селища, хостели, къщи за гости, бунгала, почивни домове, хижи, частни квартири и апартаменти и други места за краткосрочно настаняване.

Легладеноноция в експлоатация е максималният капацитет на разкритите легла за всеки ден от отчетния месец.

В **приходите от нощувки** в местата за настаняване са включени сумите, заплатени от гостите, без стойността на допълнителните услуги.

Динамичните редове от данни по показатели са налични в интернет страницата на НСИ².

² Вж. www.nsi.bg, Туризмъ.