



ТЕРИТОРИАЛНО СТАТИСТИЧЕСКО БЮРО – ЮГ

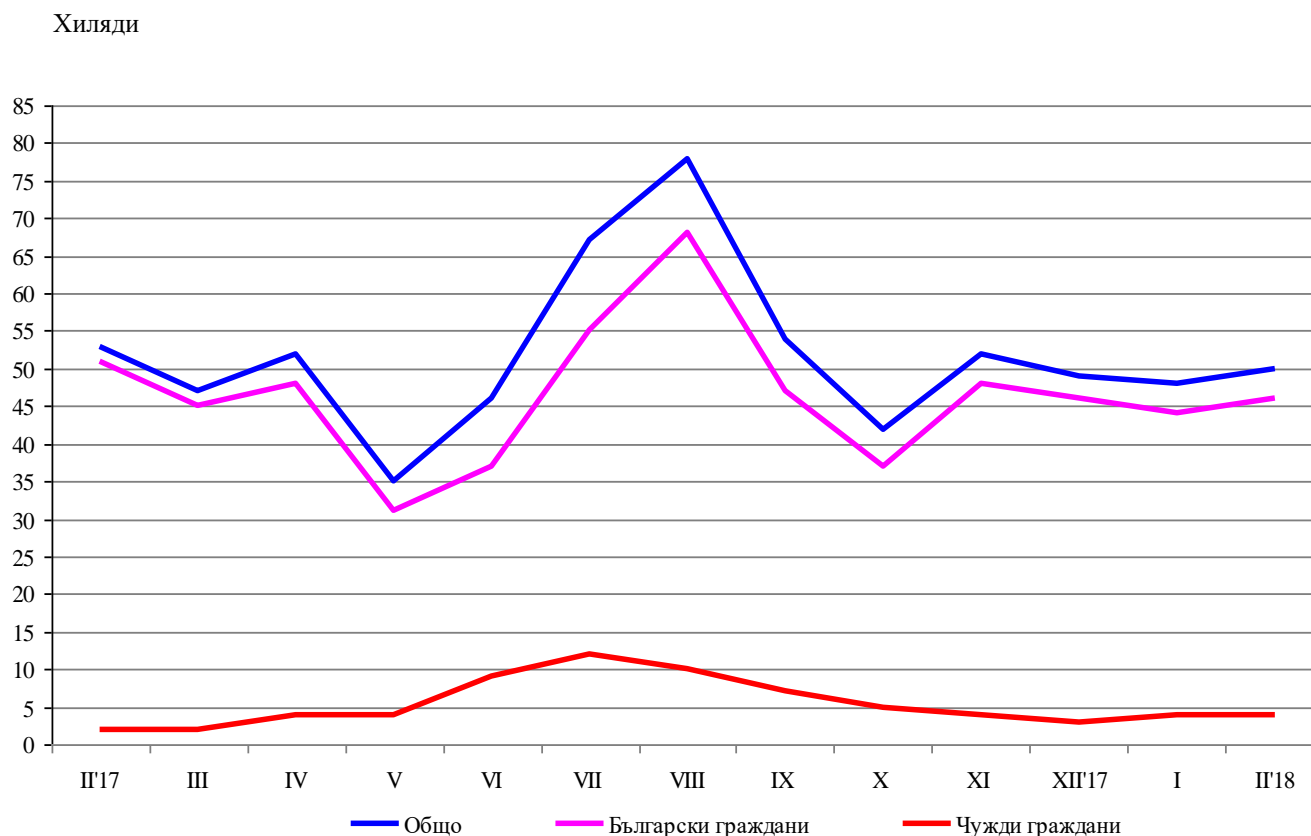
**ДЕЙНОСТ НА МЕСТАТА ЗА НАСТАНЯВАНЕ
В ОБЛАСТ ПАЗАРДЖИК ПРЕЗ ФЕВРУАРИ 2018 ГОДИНА**

През февруари 2018 г. в област Пазарджик са функционирали 47 места за настаняване с над 10 легла - хотели, мотели, къмпинги, хижи и други места за краткосрочно настаняване. Броят на стаите в тях е 1 857, а на леглата - 3 911. В сравнение с февруари 2017 г. общият брой на местата за настаняване (функционирали през периода) намалява с 11.3%, а на леглата в тях - 0.3%

Общият брой на нощувките във всички места за настаняване, регистрирани през февруари 2018 г. е 50 137, или с 4.5% по-малко в сравнение със същия месец на предходната година, като 91.5% от тях са осъществени от български граждани и 8.5% - от чужди.

Най-много са реализираните нощувки на чужди граждани от Израел - 13.1%, следвани от Русия - 10.9% и Швеция - 7.9% .

Фиг. 1. Реализирани нощувки в местата за настаняване в област Пазарджик

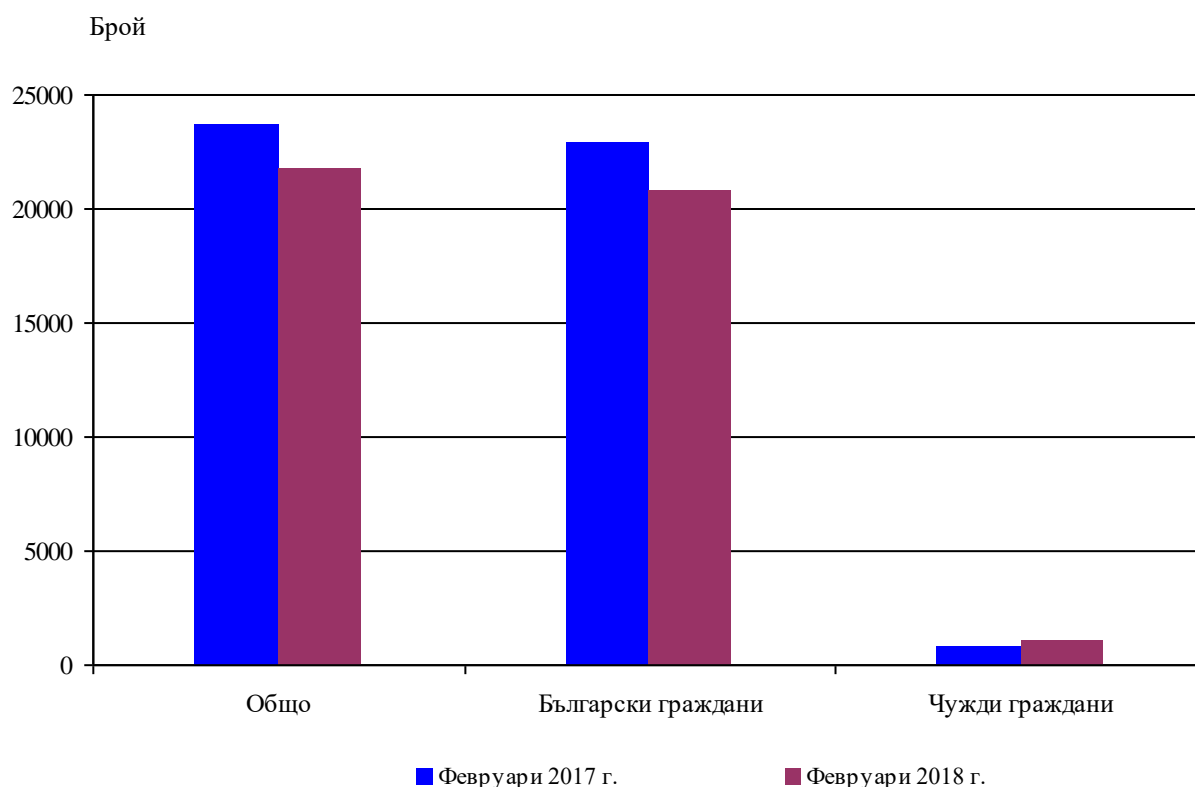




ТЕРИТОРИАЛНО СТАТИСТИЧЕСКО БЮРО – ЮГ

Пренощувалите лица в местата за настаняване през февруари 2018 г. в област Пазарджик намаляват с 8.0% в сравнение със същия месец на 2017 г. и достигат 21 791. От всички пренощували лица 95.4% са българи и са реализирали средно по 2.2 нощувки. Пренощувалите чужденци са 1 010 и са реализирали средно по 4.2 нощувки.

Фиг. 2. Пренощували лица в местата за настаняване в област Пазарджик



Общата заетост на леглата в местата за настаняване през февруари 2018 г. е 46.4%. В сравнение със същия месец на предходната година общата заетост на леглата намалява с 2.1 процентни пункта.

Приходите от нощувки през февруари 2018 г. достигат 2 477 842 лв., или с 0,3% повече в сравнение с февруари 2017 година. Регистрирано е увеличение на приходите от чужди граждани - с 99.1% и намаление от български - 3.9%.



ТЕРИТОРИАЛНО СТАТИСТИЧЕСКО БЮРО – ЮГ

Методологични бележки

От 2012 г. статистическото изследване на **дейността на местата за настаняване** се провежда месечно в съответствие с Регламент № 692/2011 на Европейския парламент и на Съвета относно европейската статистика на туризма и Регламент № 1051/2011 на Европейската комисия за прилагане на Регламент № 692/2011 на Европейския парламент и на Съвета относно европейската статистика на туризма по отношение на структурата на отчетите за качество и предаване на данните.

В наблюдението се включват категоризирани хотели, къмпинги и други места за краткосрочно настаняване с над 10 легла, функционирали през съответния отчетен период.

В показателя **други места за краткосрочно настаняване** са обхванати вилни и туристически селища, хостели, къщи за гости, бунгала, почивни домове, хижи, частни квартири и апартаменти и други места за краткосрочно настаняване.

Легладенонощия в експлоатация е максималният капацитет на разкритите легла за всеки ден от отчетния месец.

В приходите от нощувки в местата за настаняване са включени сумите, заплатени от гостите, без стойността на допълнителните услуги.