



НАСЕЛЕНИЕ И ДЕМОГРАФСКИ ПРОЦЕСИ В СОФИЙСКА ОБЛАСТ ПРЕЗ 2017 ГОДИНА

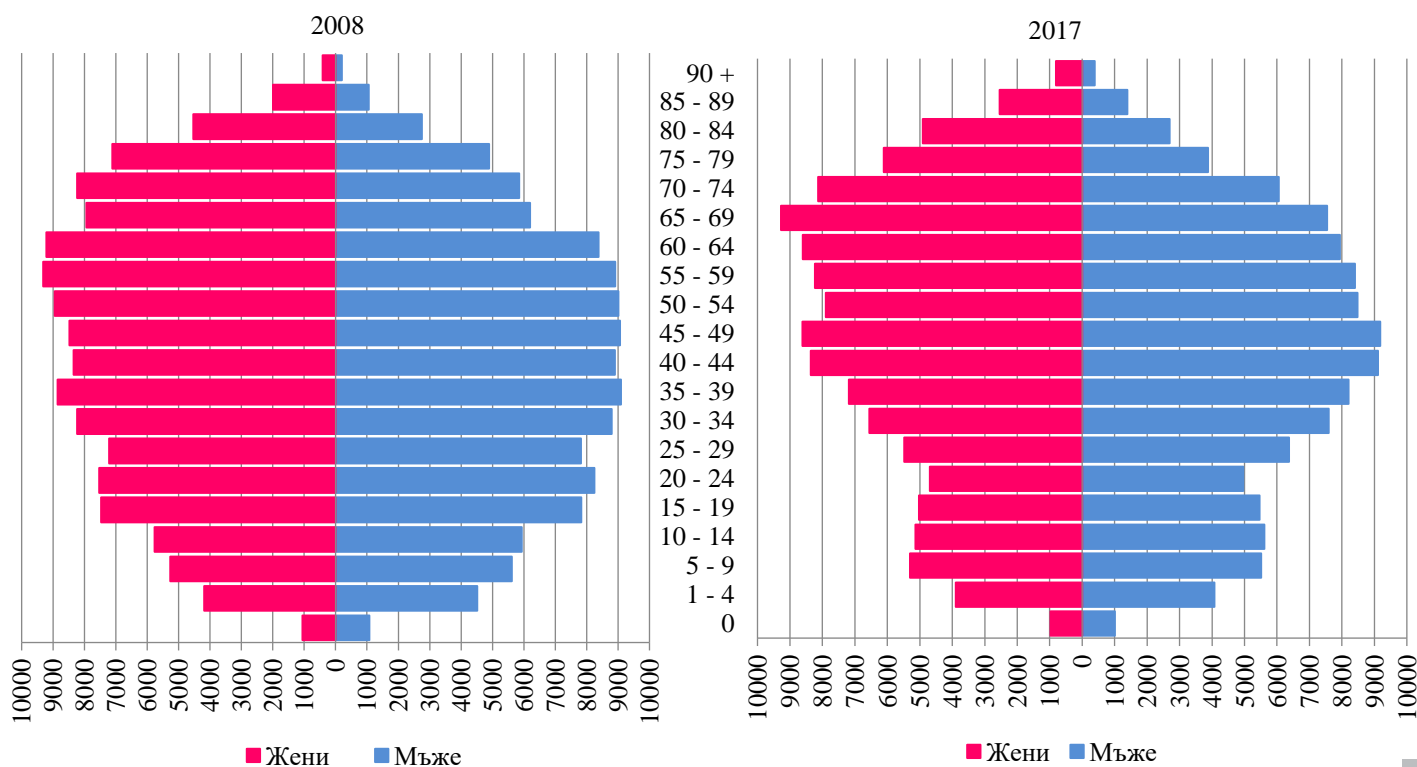
Към 31 декември 2017 г. населението на Софийска област е 231 563 души, което представлява 11.0% от населението на Югозападен район и 3.3% от населението на страната. В сравнение с 2016 г. населението на Софийска област намалява с 2 622 души, или с 1.2%.

Мъжете са 113 849 (49.2%), а жените – 117 714 (50.8%), което означава, че на 1 000 мъже се падат 1 034 жени. Броят на мъжете преобладава във възрастите до 59 години. С нарастването на възрастта се увеличават броят и относителният дял на жените от общото население на Софийска област. В Софийска област 61.2% от населението живее в градове, а 38.8% - в села.

И през 2017 г. продължава процесът на застаряване на населението. Към 31 декември лицата на 65 и повече навършени години са 53 711, или 23.2% от населението на областта. В сравнение с 2016 г. делът на населението в тази възрастова група нараства с 0.4%.

В Софийска област хората в трудоспособна възраст са 135 820 души като 53.8% от тях са мъже, а 46.2% са жени. В под трудоспособна възраст са 33 537 души, а 62 206 души са в над трудоспособна възраст.

Фиг. 1. Възрастова структура на населението на Софийска област към 31.12.2008 и 31.12.2017 година

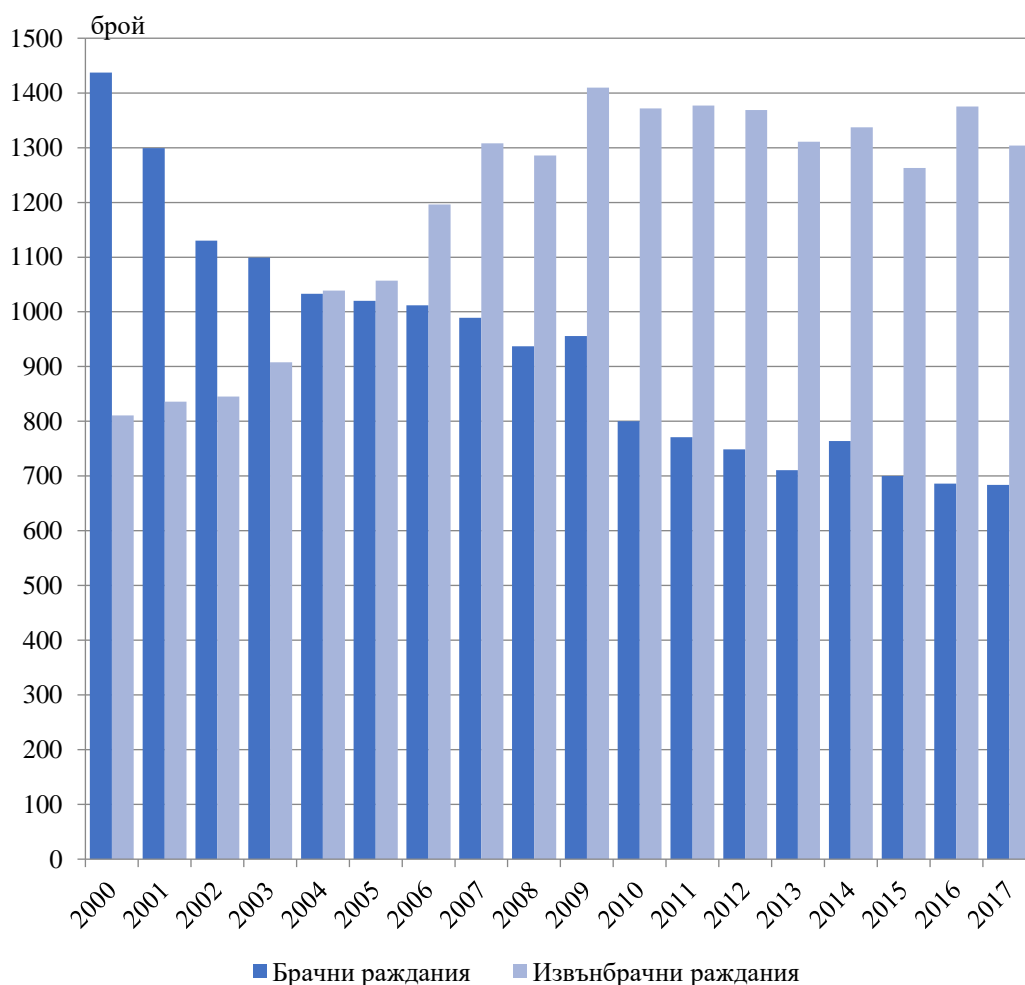




През 2017 г. в Софийска област са регистрирани 1 988 раждания, от които 99.0% са живородени деца - 1968. От тях 50.9% са момчета и 49.1% са момичета. През 2017 г. са починали 4 289 души, като мъжете са 52.9%, а жените са 47.1%. Коефициентът на раждаемост в Софийска област е 8.5 ‰, а коефициентът на смъртност е 18.4‰.

По отношение на типа на раждане (брачно и извънбрачно) продължава тенденцията на преобладаващи извънбрачни раждания, като през 2017 г. те са 65.6%.

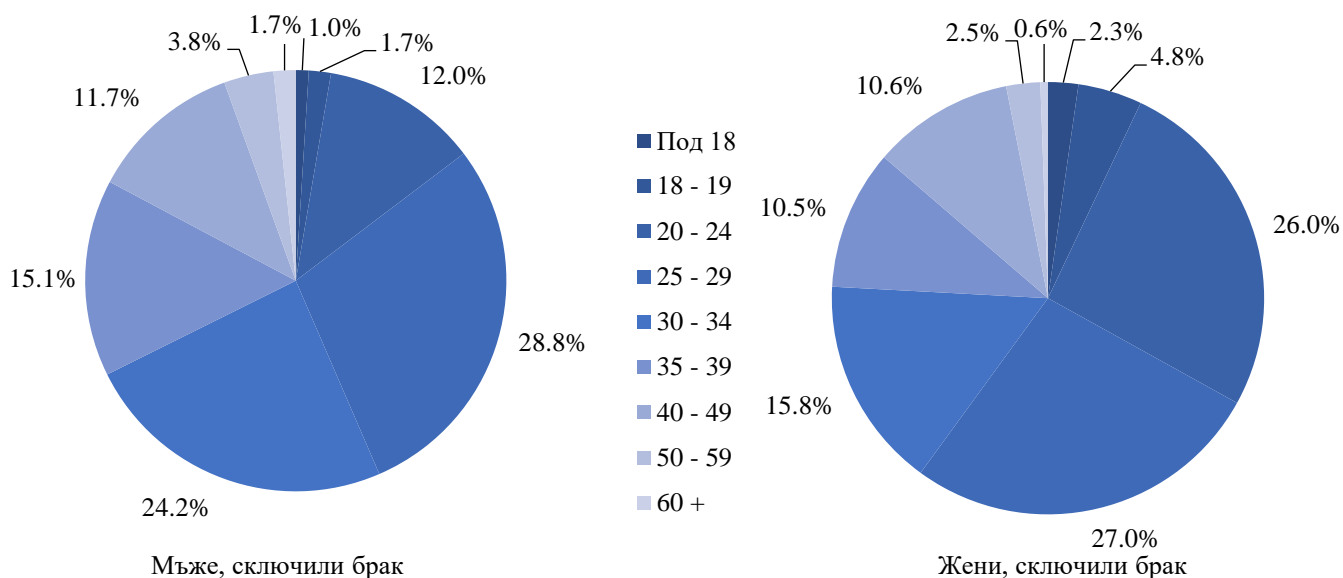
Фиг. 2. Брачни и извънбрачни раждания в Софийска област през периода 2000 – 2017 година



През 2017 г. в Софийска област 13.0% от жените, родили живородени деца, са на възраст под 20 години, а 3.0% са тези над 40 години.

През 2017 г. в Софийска област 708 двойки са сключили брак, като за 625 мъже и 615 жени това е било за първи път. При сключване на брак под 18 години са били 7 мъже и 16 жени.

Фиг. 3. Възрастова структура на встъпилите в брак мъже и жени в Софийска област през 2017 година



През 2017 г. разтрогнатите бракове в Софийска област са били 339, от които 220 в градовете, а 119 в селата.

Естественят прираст на населението в Софийска област следва негативната тенденция в страната. През 2017 г. той продължава да е отрицателен -2 321 души.

През последните 10 години естественят прираст в Софийска област е с все по-ниски стойности – от -7.6‰ през 2008 г. до -9.9‰ през 2017 г.



Фиг. 4. Естествено движение на населението в Софийска област през периода 2008 – 2017 година



През 2017 г. в Софийска област обичайното си местоживеене са променили 10 317 лица. Лицата, които са се заселили в границите на Софийска област, са 5 008 и са с 30.1% повече в сравнение с 2016 година. Напусналите обичайното си местоживеене в Софийска област през 2017 г. са 5 309. Поради географската си близост до област София (столица) най-много от заселилите се в Софийска област, са се изселили от София (столица) (2 101) и най-много от изселените от Софийска област са се заселили в област София (столица) (1 807). Лицата, напуснали населени места в Софийска област през 2017 г., за да заживеят в чужбина, са 880, а заселените в областта лица, мигрирали от чужбина са 331.

Методологични бележки

Броят и структурите на населението към края на всяка година се изчисляват на базата на данните от предходната година и данните за естественото и механичното движение на населението през текущата година.

Източник на данните за броя и структурите на населението е Информационна система „Демография“ в Националния статистически институт. Източник на данните за естественото и механичното движение на населението (раждания, умирация, бракове, разводи, вътрешна миграция) е Единната система за гражданска регистрация и административно обслужване на населението. Те се регистрират чрез документите образци ЕСГРАОН - ТДС: съобщение за раждане, съобщение за сключен граждански брак, съобщение за прекратен граждански брак, съобщение за смърт и адресна карта за промяна на настоящ адрес.

Източник на данните за външната миграция са Единната система за гражданска регистрация и административно обслужване на населението, образец ЕСГРАОН - ТДС: адресна карта за промяна на настоящ адрес; Националната агенция за приходите; Националният осигурителен институт; Министерството на вътрешните работи; Оценки на емиграционните потоци.

Данните за броя на населението и за настъпилите демографски събития в териториален разрез са представени според административно-териториалното устройство на страната към 31.12. на съответната година (населени места, общини, области) и статистически райони по настоящ адрес. Това е адресът, който отговаря на документално заявеното местоживее на лицето.

Възрастта на населението в края на годината е изчислена към 31.12. в навършени години. Възрастта на лицата при настъпване на демографско събитие се изчислява в навършени години въз основа на датата на раждане и датата на съответното събитие, т.е. възрастта, която лицата са достигнали при настъпване на събитието.

При изчисляване на демографските показатели се използва съвкупността на средногодишното население. Средногодишният брой на населението е средна аритметична величина от изчисленото население към края на предходната и края на отчетната година.