



## НАСЕЛЕНИЕ И ДЕМОГРАФСКИ ПРОЦЕСИ В ОБЛАСТ ВРАЦА ПРЕЗ 2017 ГОДИНА

### Брой и структура на населението

Текущата демографска ситуация в областта се характеризира с продължаващо намаляване и застаряване на населението и задържащо се високо равнище на общата смъртност.

В резултат на демографските и емиграционните процеси в края на 2017 г. изчисленото постоянно население на област Враца е 165 645 души. В сравнение с предходната година то намалява с 3 082 души, или с 1.8%.

В общия брой на населението жените са повече (50.8%), или на 1000 мъже се падат 1 033 жени.

Към 31.12.2017 г. в градовете живеят 96 907 души, или 58.5% от населението на областта, а в селата е 68 738 души (41.5%).

Към 31.12.2017 г. най-голям брой население е съсредоточен в община Враца - тук живеят 65 185 лица, или малко над 39% от общият брой за областта. В сравнение с края на 2016 г. броят на населението в община Враца намалява със 720 души, или с 1.1%.

Най-малка по брой на населението е община Хайредин, в която живеят 4 354 лица, или 2.6% от общото население на област Враца.

В областния център град Враца в края на годината живеят общо 53 120 лица, от които 25 586 мъже и 27 534 жени. В сравнение с 2016 г. населението на града намалява с 450 лица, или с 0.8%.

**Фиг. 1. Население към 31.12 по години**

(брой)

| Години | Област Враца | Община Враца | Град Враца |
|--------|--------------|--------------|------------|
| 2011   | 184 662      | 72 877       | 59 700     |
| 2012   | 181 574      | 71 708       | 58 856     |
| 2013   | 178 395      | 70 395       | 57 771     |
| 2014   | 175 169      | 69 100       | 56 517     |
| 2015   | 172 007      | 66 788       | 54 150     |
| 2016   | 168 727      | 65 905       | 53 570     |
| 2017   | 165 645      | 65 185       | 53 120     |



Продължава процесът на застаряване на населението, който се изразява в намаляване на относителния дял на децата до 15 години и увеличението на дела на лицата на 65 и повече навършени години.

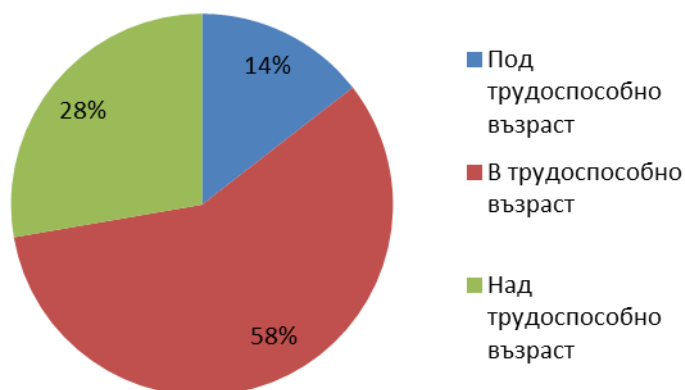
В края на 2017 г. лицата на 65 и повече навършени години са 39 560, или 23.9% от населението на областта. В сравнение с 2016 г. делът на населението в тази възрастова група нараства с 0.3 процентни пункта. Относителният дял на жените на възраст над 65 години е 59.2% от общото население на съответната възраст, а на мъжете - 40.8%.

Застаряването на населението води и до повишаване на неговата средна възраст, която в края на 2017 г. достига 45.5 години. В градовете тя е 43.9 години, а в селата - 47.6 години. Процесът на остаряване е по-силно изразен сред жените отколкото сред мъжете. Тази разлика се дължи на по-високата смъртност сред мъжете и като следствие от нея - по-ниска средна продължителност на живот при тях.

Броят на столетниците в областта е 6 - 2 мъже и 4 жени. Пет от тях живеят в селата, а само един живее в града.

Тенденцията на застаряване на населението довежда до промени в неговата основна възрастова структура - под, във и над трудоспособна възраст. Населението в трудоспособна възраст към края на 2017 г. за област Враца е 95 713 души, или 57.8% от цялото население. Над трудоспособна възраст са 45 939, или 27.7%, а под трудоспособна възраст – 23 993, или 14.5% от населението в областта.

**Фиг. 2. Възрастова структура на населението**



## Раждаемост

През 2017 г. в област Враца живородените деца са 1 320. В сравнение с предходната година броят на живородените деца е намалял със 133. Коефициентът на раждаемост<sup>1</sup> е 7.9‰ (за страната – 9.0‰). В сравнение в Северозападния район, само в област Плевен коефициентът е по-висок и достига –8.6‰.

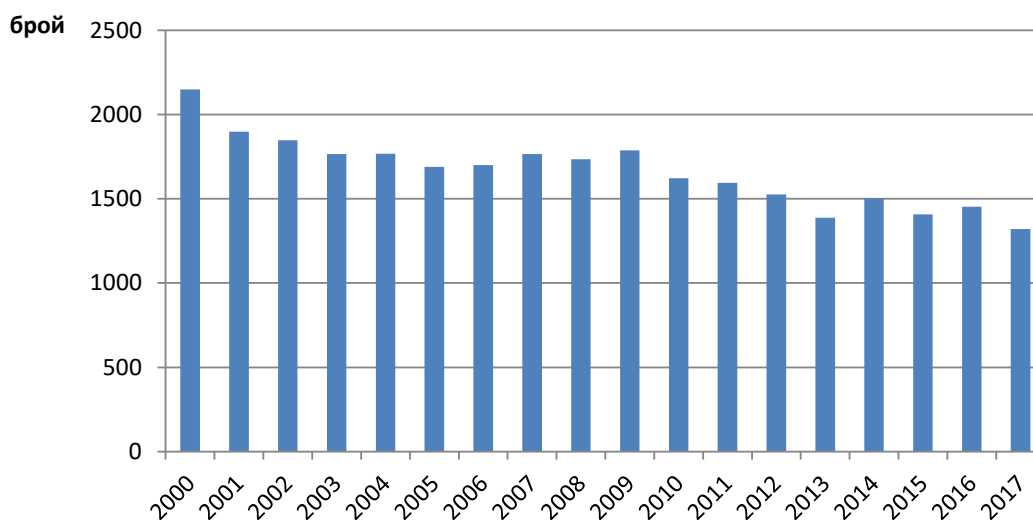
От всички живородени през 2017 г. 677 са момчета, а 643 – момичета, или на 1000 момчета се падат 950 момичета.

В градовете живородените деца са 748, а в селата - 572 деца, или на 1000 души от градското население се падат 7.7 живородени деца, а на 1000 души от селското население – 8.2 деца.

58.9% от ражданията са осъществени от жени на възраст между 20-29 години. Средната възраст при раждане на първо дете е 25.2 години. През 2017 г. средния брой живородени деца от една жена е 1.68. За сравнение през 2016 г. той е 1.77, а през 2001 г. - 1.41 деца.

От 1991-1992 г. започна да се формира тенденция на увеличаване на абсолютния брой и относителен дял на извънбрачните раждания. Техният относителен дял от 17.0% през 1991 г. нараства на 73.3% за 2017 година. Броят на живородените брачни деца в област Враца е 353 деца, а на извънбрачните е 967.

**Фиг. 3. Живородени деца през периода 2000 - 2017 година в област Враца**



<sup>1</sup> Брой живородени деца на 1000 души от средногодишния брой на населението през годината.



## Смъртност

През 2017 г. нивото на общата смъртност продължава да е високо. Броят на умрелите е 3 359, от тях – 1 704 са мъже и 1 655 - жени. Коефициентът на обща смъртност<sup>1</sup> - 20.1‰. Смъртността сред мъжете е 20.7‰, а при жените – 19.5‰. С най-висока смъртност в страната са областите Видин - 22.7‰, и Монтана и Ловеч – по 21.1‰. В седем области смъртността е по-ниска от общата за страната, като най-ниска е в София (столица) - 11.6‰. По коефициент на обща смъртност област Враца се нарежда на шесто място в страната.

През 2017 г. в областта са починали 13 деца на възраст до една година, а коефициентът на детска смъртност е 9.8‰ (средният за сраната е 6.4‰). За сравнение, през 2001 г. коефициентът на детска смъртност за областта е бил 14.2‰, през 2005 г. – 12.4‰, а през 2016 г. – 4.8‰.

## Естествен и механичен прираст

През 2017 г. в област Враца естественият прираст (разлика между живораждания и умирация) е отрицателен. Естественият прираст е минус 2 039 души, като при мъжете е минус 1 027, а при жените е минус 1012.

Механичният прираст (разлика между заселени и изселени) също има отрицателна стойност. В резултат на отрицателния механичен прираст, населението на областта е намаляло с 1 043 души, от които 550 са мъже и 493 са жени.

Враца е сред областите с най-голямо намаление на населението в резултат на отрицателния механичен прираст, измерено чрез коефициента на нетна миграция (-6.2‰)<sup>2</sup>, заедно със Смолян (-10.3‰) и Ямбол (-6.4‰).

През 2017 г. 4 414 лица са се заселили в област Враца от други населени места в страната, а 5 457 лица са заявили промяна на своя настоящ адрес от областта в други области на Република България. През 2017 г. 1 054 души са заявили промяна на своя настоящ адрес от областта в чужбина, а лицата, които са сменили местоживеенето си от чужбина в област Враца са 325.

<sup>1</sup> Брой умрели лица на 1000 души от средногодишния брой на населението.

<sup>2</sup> Отношение на нетната миграция към средногодишното население през годината.



### Методологични бележки

Броят и структурите на населението към края на всяка година се изчисляват на базата на данните от предходната година и данните за естественото и механичното движение на населението през текущата година.

Източник на данните за броя и структурите на населението е Информационна система „Демография” в Националния статистически институт. Източник на данните за естественото и механичното движение на населението (раждания, умирения, бракове, разводи, вътрешна миграция) е Единната система за гражданска регистрация и административно обслужване на населението. Те се регистрират чрез документите образци ЕСГРАОН - ТДС: съобщение за раждане, съобщение за сключен граждански брак, съобщение за прекратен граждански брак, съобщение за смърт и адресна карта за промяна на настоящ адрес.

Източник на данните за външната миграция са: Единната система за гражданска регистрация и административно обслужване на населението Образец ЕСГРАОН - ТДС: адресна карта за промяна на настоящ адрес; Националната агенция за приходите; Национален осигурителен институт; Министерство на вътрешните работи; Оценки на емиграционните потоци.

Данните за броя на населението и за настъпилите демографски събития в териториален разрез са представени според административно-териториалното устройство на страната към 31.12. на съответната година (населени места, общини, области) и статистически райони по настоящ адрес. Това е адресът, който отговаря на документално заявеното местоживее на лицето. Броят и структурите на населението в края на 2011 г. са изчислени въз основа на получените резултати от проведеното към 01.02.2011 г. преброяване на населението и съответните изчисления за естествения и механичния прираст, получени от текущата демографска статистика за останалите единадесет месеца на годината. Възрастта на населението в края на годината е изчислена към 31.12. в навършени години. Възрастта на лицата при настъпване на демографско събитие се изчислява в навършени години въз основа на датата на раждане и датата на съответното събитие, т.е. възрастта, която лицата са достигнали при настъпване на събитието.

При изчисляване на демографските показатели се използва съвкупността на средногодишното население. Средногодишният брой на населението е средна аритметична величина от изчисленото население към края на предходната и края на отчетната година.

Допълнителна информация относно методологията и данните за населението и демографските процеси е публикувана на интернет страницата на НСИ - <http://www.nsi.bg>.